

Recaudación Total ¹ para el Tesoro General de la Nación

En los primeros cinco meses de 2015 la recaudación total por importación de mercancías disminuye en -1.5% con relación a similar período de la gestión 2014, esta variación negativa se explica por el decrecimiento que presentan las importaciones. En términos absolutos se registra a mayo de 2015 una recaudación menor en 86 millones de bolivianos respecto la recaudación registrada entre enero y mayo de 2014, este monto representa aproximadamente dos días de recaudación aduanera, por tanto pueden ser superados en el corto plazo.

RECAUDACIÓN TOTAL, Enero a Mayo de 2015 (p)

Recaudación	2010 Ene-May	2011 Ene-May	2012 Ene-May	2013 Ene-May	2014 Ene-May	2015 Ene-May
Millones de bolivianos						
Recaudación Total	2,656.6	3,582.8	4,513.4	5,163.9	5,951.8	5,865.3
Recaudación Ordinaria	2,656.6	3,582.8	4,459.5	5,162.1	5,951.8	5,863.0
Recaudación Extraordinaria			53.9	1.8		2.3
Variación Porcentual con Relación a Similar Período del Año Anterior						
Recaudación Total	22.9	34.9	26.0	14.4	15.3	-1.5
Recaudación Ordinaria	22.9	34.9	24.5	15.8	15.3	-1.5
Recaudación Extraordinaria				-96.7		

Recaudación Ordinaria ²

RECAUDACIÓN ORDINARIA SEGÚN IMPUESTO

Enero a Mayo de 2010 - 2015 (p)

Impuesto	2010 Ene-May	2011 Ene-May	2012 Ene-May	2013 Ene-May	2014 Ene-May	2015 Ene-May
Millones de bolivianos						
Total	2,656.6	3,582.8	4,459.5	5,162.1	5,951.8	5,863.0
GA	507.1	754.7	919.0	1,115.1	1,193.1	1,282.8
IVA	2,019.2	2,673.4	3,296.1	3,768.5	4,393.2	4,097.9
ICE	116.3	146.4	199.8	266.9	352.4	471.0
IEHD	13.9	8.2	44.6	11.7	13.1	11.3

Variación Porcentual con Relación a Similar Período del Año Anterior

Total	22.9	34.9	24.5	15.8	15.3	-1.5
GA	23.3	48.8	21.8	21.3	7.0	7.5
IVA	22.8	32.4	23.3	14.3	16.6	-6.7
ICE	22.2	25.9	36.5	33.6	32.0	33.7
IEHD	15.0	-41.4	446.5	-73.8	11.8	-13.7

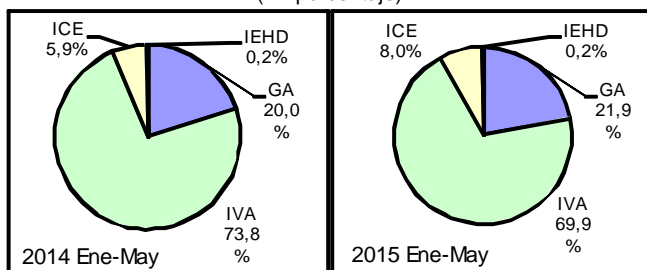
Participación Porcentual

Total	100.0	100.0	100.0	100.0	100.0	100.0
GA	19.1	21.1	20.6	21.6	20.0	21.9
IVA	76.0	74.6	73.9	73.0	73.8	69.9
ICE	4.4	4.1	4.5	5.2	5.9	8.0
IEHD	0.5	0.2	1.0	0.2	0.2	0.2

Participación en la Recaudación Ordinaria por Impuesto

Enero a Mayo de 2014 y 2015 (p)

(En porcentaje)



La recaudación ordinaria según impuesto registra el siguiente comportamiento: la recaudación del **Gravamen Arancelario (GA)** crece en 7.5%, el **Impuesto al Valor Agregado (IVA)** disminuye en -6.7%, la recaudación del **Impuesto al Consumo Específico (ICE)** crece en 33.7% y el **Impuesto Especial a los Hidrocarburos y Derivados (IEHD)** disminuye en -13.7%. La participación porcentual de los impuestos respecto al total de recaudación, registra los siguientes cambios: el GA incrementa su participación de 20% registrado entre enero y mayo de 2014 a una tasa de 21.9% en similar período de 2015, el IVA disminuye su participación de 73.8% registrado entre enero y mayo de 2014 a 69.9% en similar período de 2015, la tasa de participación del ICE se incrementa de 5.9% registrado entre enero y mayo de 2014 a una tasa de 8% en similar período de 2015 y la tasa de participación del IEHD no registra variación y permanece con una tasa de 0.2% al mes de mayo de 2015.

La recaudación ordinaria en efectivo se incrementa en 4.7% y la recaudación ordinaria en valores disminuye en -40.5% al mes de mayo de 2015. En el periodo de análisis la recaudación en efectivo representa el 91.7% y la recaudación en valores representa el 8.3% de la recaudación ordinaria.

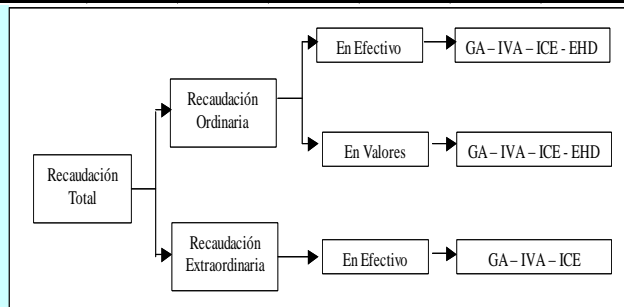
RECAUDACIÓN ORDINARIA SEGUN TIPO DE PAGO

Enero a Mayo de 2010 - 2015 (p)

Recaudación	2010 Ene-May	2011 Ene-May	2012 Ene-May	2013 Ene-May	2014 Ene-May	2015 Ene-May
Millones de bolivianos						
Recaudación Ordinaria	2,656.6	3,582.8	4,459.5	5,162.1	5,951.8	5,863.0
Recaudación en Efectivo	2,480.2	3,329.9	3,900.0	4,720.8	5,130.8	5,374.4
Recaudación en Valores	176.3	252.9	559.6	441.3	821.0	488.6
Variación Porcentual con Relación a Similar Período del Año Anterior						
Recaudación Ordinaria	22.9	34.9	24.5	15.8	15.3	-1.5
Recaudación en Efectivo	18.6	34.3	17.1	21.0	8.7	4.7
Recaudación en Valores	146.6	43.4	121.3	-21.1	86.0	-40.5
Participación Porcentual						
Recaudación Ordinaria	100.0	100.0	100.0	100.0	100.0	100.0
Recaudación en Efectivo	93.4	92.9	87.5	91.5	86.2	91.7
Recaudación en Valores	6.6	7.1	12.5	8.5	13.8	8.3

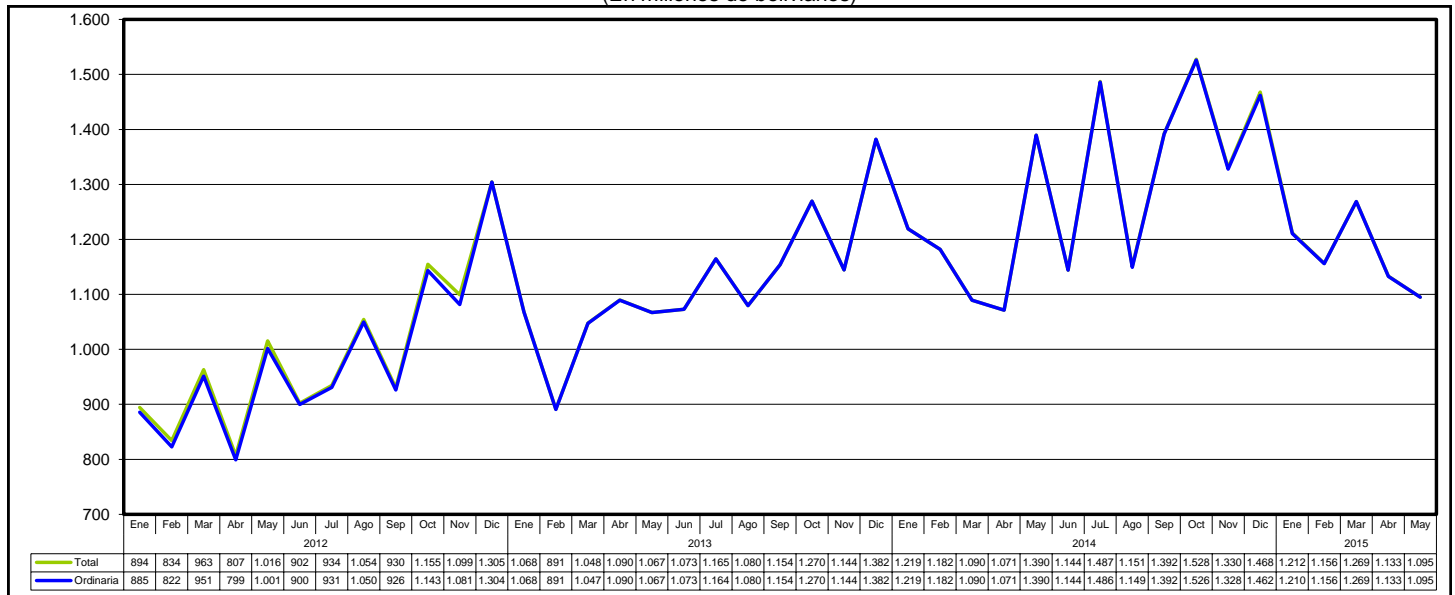
¹ **Recaudación Total**, es la recaudación obtenida del pago de tributos por importaciones regulares de mercancías y la recaudación obtenida a partir de la implementación de programas eventuales de regularización impositiva. Se cuantifica para los siguientes tipos de tributos: Gravamen Arancelario (GA), Impuesto al Valor Agregado (IVA), Impuesto al Consumo Específico (ICE) e Impuesto Especial a los Hidrocarburos y Derivados (IEHD).

² **Recaudación Ordinaria**, es la recaudación obtenida del pago de tributos por importaciones regulares de mercancías, cuantificadas según tipo de impuesto y tipo de pago, es decir, pagados en efectivo ó pagados mediante la presentación certificados valorados.

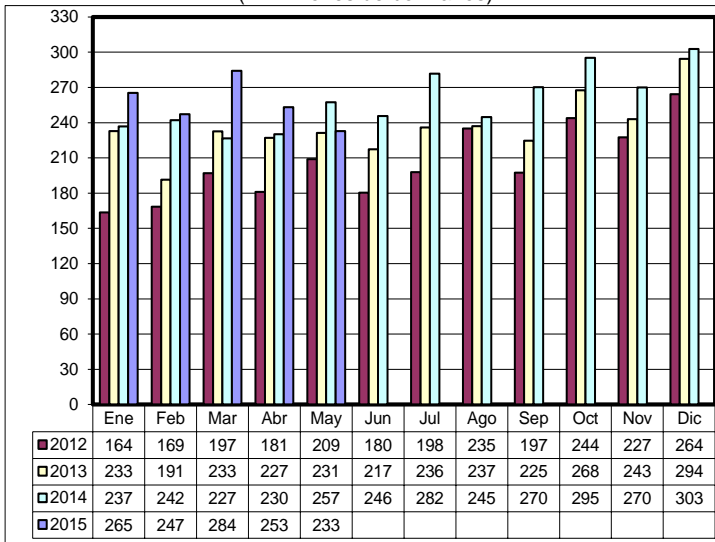


Recaudaciones por Importación

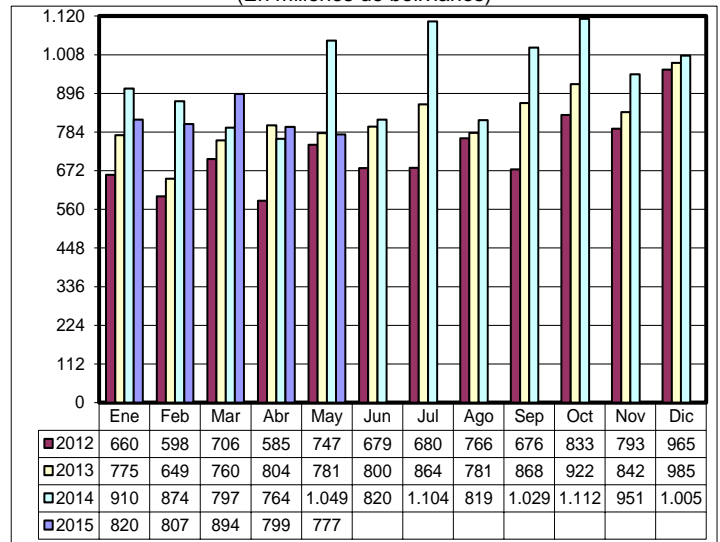
Recaudación Total y Ordinaria Según Año y Mes, Enero de 2012 – Mayo de 2015 (p)
(En millones de bolivianos)



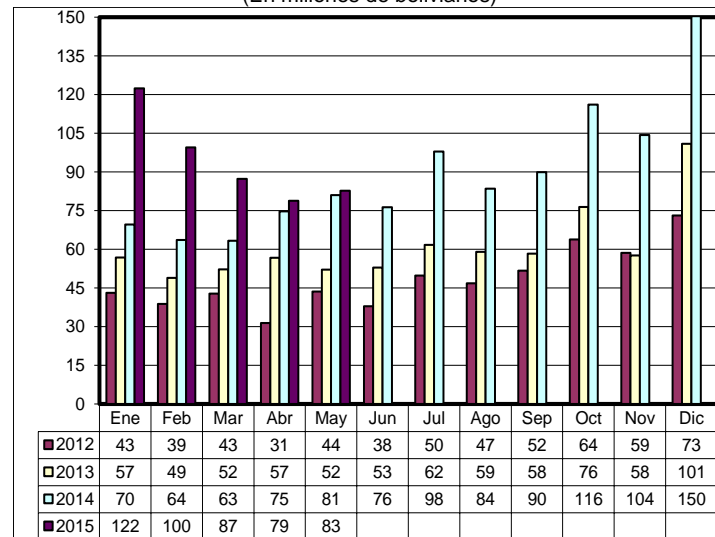
Recaudación Ordinaria del GA, Enero de 2012 – Mayo de 2015 (p)
(En millones de bolivianos)



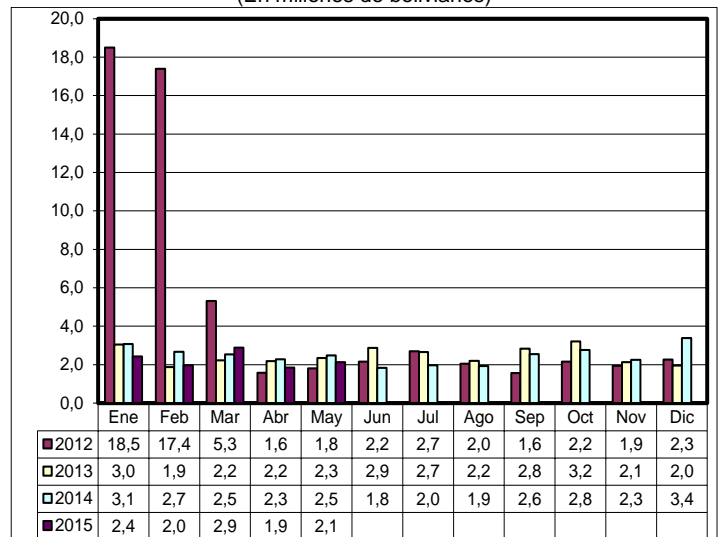
Recaudación Ordinaria del IVA, Enero de 2012 – Mayo de 2015 (p)
(En millones de bolivianos)



Recaudación Ordinaria del ICE, Enero de 2012 – Mayo de 2015 (p)
(En millones de bolivianos)

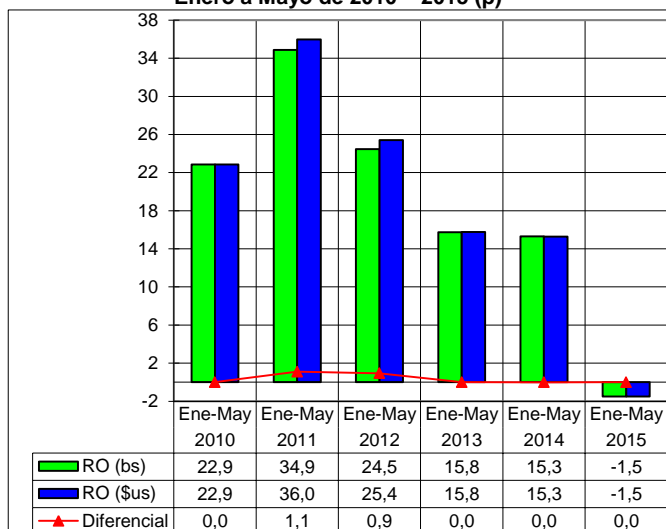


Recaudación Ordinaria del IEHD, Enero de 2012 – Mayo de 2015 (p)
(En millones de bolivianos)



Recaudación Total en dólares americanos ³

Variación Porcentual de la Recaudación Ordinaria en bolivianos y dólares americanos Enero a Mayo de 2010 – 2015 (p)



RECAUDACIÓN TOTAL, Enero a Mayo de 2010 - 2015 (p)

Recaudación	2010 Ene-May	2011 Ene-May	2012 Ene-May	2013 Ene-May	2014 Ene-May	2015 Ene-May
Millones de dólares americanos						
Recaudación Total	375.8	510.9	648.5	741.9	855.1	842.7
Recaudación Ordinaria	375.8	510.9	640.7	741.7	855.1	842.4
Recaudación Extraordinaria			7.7	0.2		0.3
Variación Porcentual con Relación a Similar Período del Año Anterior						
Recaudación Total	22.9	36.0	26.9	14.4	15.3	-1.5
Recaudación Ordinaria	22.9	36.0	25.4	15.8	15.3	-1.5
Recaudación Extraordinaria				-97.3		

La recaudación ordinaria en bolivianos registra disminución de -1.5% y la recaudación ordinaria expresada en dólares americanos disminuye también en -1.5%, debido a que el tipo de cambio se mantiene constante desde enero de 2012 a mayo de 2015.

Al mes de mayo de 2015 la recaudación ordinaria alcanza a 842.4 millones de dólares, es decir 12.8 millones de dólares menos que el monto registrado en similar período de la gestión 2014.

La gráfica muestra el impacto de la variación del tipo de cambio en la recaudación, determinando la existencia de diferencial de 1.1 y 0.9 puntos porcentuales en los primeros cinco meses de 2011 y 2012 respectivamente y sin variación en similar período de 2013, 2014 y 2015.

Recaudación Extraordinaria ⁴

Mediante Decreto Supremo 25575 y Decreto Supremo 25801 se efectuó entre el 05/11/1999 al 31/08/2000 el primer Programa de Regularización del periodo 2000 al 2011, posteriormente mediante Ley 2152 y en el periodo 23/11/2000 al 28/02/2001 se realizó un segundo programa.

Mediante Ley 2332 del 08/02/2002 al 09/09/2002 se efectuó un tercer programa. En la gestión 2003 se inició el programa de más larga duración a partir de la Ley 2492, Decreto Supremo 27352, Ley 2647 y Decreto Supremo 27627, este programa se realizó en el periodo 08/09/2003 al 30/09/2005, el mismo que comprendía la regularización de vehículos y otras mercancías que habían ingresado ilegalmente. En la gestión 2006 no se implementó ningún programa eventual de regularización.

Mediante Ley 3467 de 12/09/2006 y reglamentada por el Decreto Supremo 28963 de 06/12/2006 se efectuó un nuevo programa a partir de enero de 2007 hasta febrero de 2009

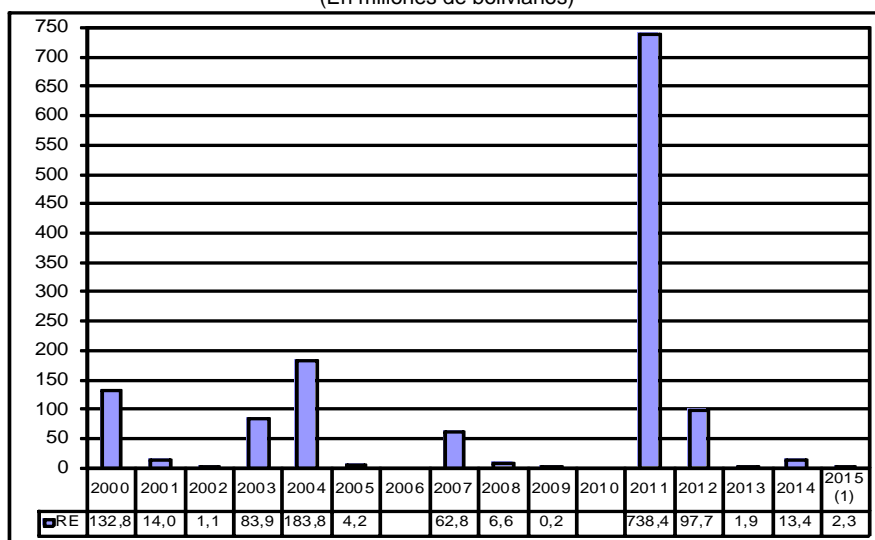
RECAUDACIÓN EXTRAORDINARIA SEGÚN ADUANA, Enero a Mayo de 2015 (En bolivianos)

Administración de Aduana	Cantidad	GA	IVA	Recaudación	Part. %
Total	5.178	71.156	2.234.402	2.305.558	100,0
Interior Santa Cruz	4.101	54.123	1.794.341	1.848.464	80,2
Zona Franca Cial. Santa Cruz	965	15.846	399.236	415.082	18,0
Interior Cochabamba	65		27.220	27.220	1,2
Interior Oruro	21		5.510	5.510	0,2
Interior La Paz	15	1.104	4.140	5.244	0,2
Guayaramerín	6		1.730	1.730	0,1
Interior Tarija	5		1.406	1.406	0,1
San Matías		83	819	902	0,0

La Ley 133 de 08/06/2011 implementa a partir de julio de 2011 el Programa de Saneamiento Legal de Vehículos Automotores. En la primera etapa de la implementación de julio a diciembre de 2011 la recaudación extraordinaria ascendió a 738.4 millones de bolivianos por la nacionalización de 67.197 vehículos automotores, constituyéndose en la recaudación extraordinaria más alta alcanzada de los últimos catorce años. A partir del mes de enero de 2012 se pone en vigencia la segunda etapa de la Ley 133, habiéndose regularizado en la gestión 2012 unos 14.378 remolques y semirremolques y 776 vehículos automotores. Así también se registró una recaudación de 42 millones de bolivianos por la nacionalización de los remolques y 55.6 millones de bolivianos de trámites pendientes de regularización.

En el 2013 concluyó el Programa de Regularización y se nacionalizaron 115 remolques y se registró recaudación extraordinaria de 1.877 mil bolivianos. En julio de 2014 de inicia el Programa de Regularización de Tractores y Maquinaria Agrícola, habiéndose regularizado a diciembre de 2014 un total de 2.520 unidades con una recaudación de 13.4 millones de bolivianos. A mayo de 2015 se recaudó 2.3 millones de bolivianos por la regularización de 5.178 unidades.

Recaudación Extraordinaria, 2000 – 2015 (En millones de bolivianos)



(1) Corresponde al período enero a mayo

³ **Recaudación Total en dólares americanos**, considera el tipo de cambio oficial de venta del dólar americano proporcionado por el Banco Central de Bolivia, vigente a la fecha de aceptación de la declaración de mercancías y que la ANB actualiza semanalmente.

⁴ **Recaudación Extraordinaria**, es la recaudación obtenida por el pago de tributos a partir de la implementación de programas de regularización impositiva.

Recaudación Ordinaria según Departamento ⁵

RECAUDACIÓN ORDINARIA SEGÚN DEPARTAMENTO
Enero a Mayo de 2010 - 2015 (p)

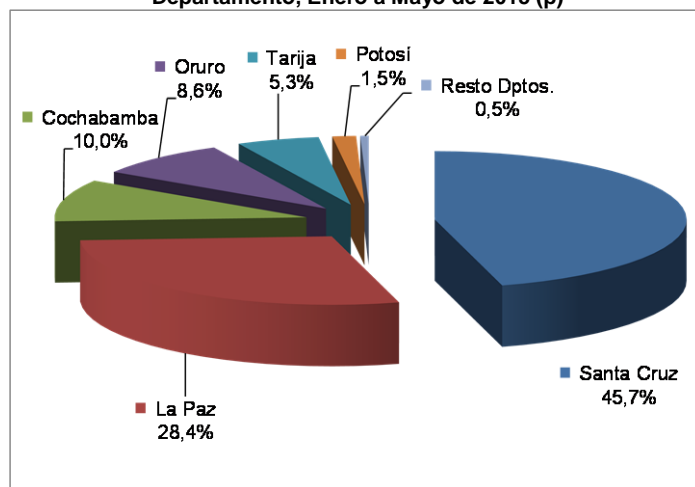
Departamento	2010 Ene-May	2011 Ene-May	2012 Ene-May	2013 Ene-May	2014 Ene-May	2015 Ene-May
Miles de bolivianos						
Total	2,656,567	3,582,752	4,459,542	5,162,143	5,951,768	5,862,978
Chuquisaca	16,137	15,170	23,741	16,073	17,636	24,679
La Paz	687,690	1,001,827	1,179,802	1,416,301	1,633,993	1,663,325
Oruro	177,717	270,522	386,906	492,297	679,850	505,245
Cochabamba	245,598	321,084	379,652	439,449	585,739	584,015
Potosí	107,257	105,400	114,821	131,399	120,143	88,749
Tarija	136,397	229,634	283,097	280,578	346,993	310,995
Santa Cruz	1,281,454	1,637,290	2,087,636	2,381,238	2,565,163	2,679,278
Beni	4,199	1,728	3,340	4,365	1,829	5,524
Pando	120	98	548	443	423	1,167

La recaudación ordinaria según departamento presenta al mes de mayo de 2015, aumento en el pago de tributos en administraciones de aduana de Beni en 202.1%, Pando 176.2%, Chuquisaca en 39.9%, Santa Cruz en 4.4% y La Paz en 1.8%, mientras que Potosí, Oruro, Tarija y Cochabamba disminuyen su recaudación en -26.1%, -25.7%, -10.4% y -0.3% respectivamente.

El departamento de Santa Cruz recauda el 45.7% del total de las recaudaciones ordinarias, La Paz el 28.4%, Cochabamba 10%, Oruro 8.6%, Tarija 5.3% y Potosí 1.5%, concentrando estos seis departamentos el 99.5% de las recaudaciones ordinarias al mes de mayo de 2015. Las administraciones de aduana que se encuentran en los departamentos de Chuquisaca, Beni y Pando concentran solamente el 0.5% de las recaudaciones ordinarias.

Variación Porcentual con Relación a Similar Periodo del Año Anterior						
Total	22.9	34.9	24.5	15.8	15.3	-1.5
Chuquisaca	82.0	-6.0	56.5	-32.3	9.7	39.9
La Paz	24.7	45.7	17.8	20.0	15.4	1.8
Oruro	40.6	52.2	43.0	27.2	38.1	-25.7
Cochabamba	5.0	30.7	18.2	15.8	33.3	-0.3
Potosí	23.5	-1.7	8.9	14.4	-8.6	-26.1
Tarija	49.4	68.4	23.3	-0.9	23.7	-10.4
Santa Cruz	20.7	27.8	27.5	14.1	7.7	4.4
Beni	213.9	-58.8	93.3	30.7	-58.1	202.1
Pando	585.8	-18.0	456.2	-19.1	-4.7	176.2

Participación Porcentual de la Recaudación Ordinaria según Departamento, Enero a Mayo de 2015 (p)

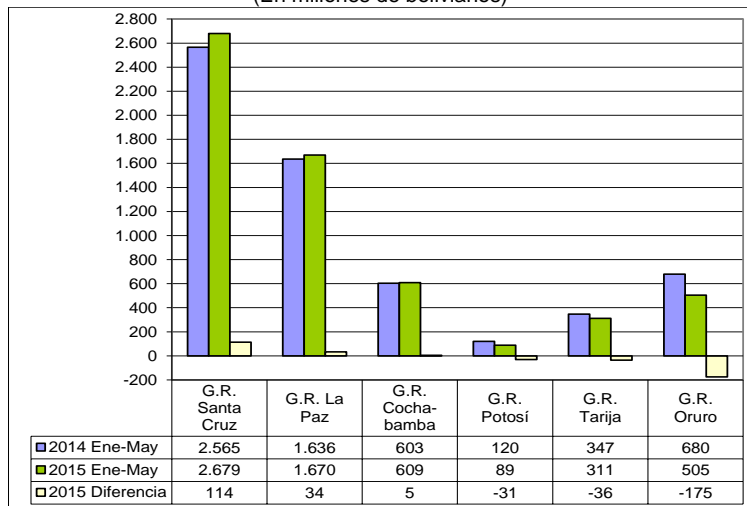


Participación Porcentual						
Total	100.0	100.0	100.0	100.0	100.0	100.0
Chuquisaca	0.6	0.4	0.5	0.3	0.3	0.4
La Paz	25.9	28.0	26.5	27.4	27.5	28.4
Oruro	6.7	7.6	8.7	9.5	11.4	8.6
Cochabamba	9.2	9.0	8.5	8.5	9.8	10.0
Potosí	4.0	2.9	2.6	2.5	2.0	1.5
Tarija	5.1	6.4	6.3	5.4	5.8	5.3
Santa Cruz	48.2	45.7	46.8	46.1	43.1	45.7
Beni	0.2	0.0	0.1	0.1	0.0	0.1
Pando	0.0	0.0	0.0	0.0	0.0	0.0

La información corresponde a la recaudación por importación según aduana de pago y no se refiere a la residencia del importador

Recaudación Ordinaria según Gerencia Regional ⁶ y Aduana

Recaudación Ordinaria y Diferencia Absoluta Según Gerencia Regional
Enero a Mayo de 2013 y 2015 (p)
(En millones de bolivianos)



A mayo de 2015, la recaudación ordinaria según Gerencia Regional presenta el siguiente comportamiento: la Gerencia Santa Cruz crece en 4.4%, la Gerencia La Paz en 2.1% y la Gerencia Cochabamba crece en 0.9%, mientras que la Gerencia de Potosí, Oruro y Tarija disminuyen en -26.1%, -25.7% y -10.4% respectivamente.

La Gerencia Regional de Santa Cruz concentra el 45.7% de la recaudación al mes de mayo de 2015, la Gerencia La Paz el 28.5% y la Gerencia Cochabamba el 10.4%, representando las tres gerencias el 82.8% de la recaudación a mayo de 2015.

La diferencia de 89 millones de bolivianos registrada entre la recaudación obtenida entre enero y mayo de 2015 respecto a la recaudación de similar periodo de 2014, según Gerencia Regional muestra los siguientes resultados: la Gerencia Regional Santa Cruz registra una diferencia de 114 millones de bolivianos, le sigue la Gerencia La Paz con una diferencia de 34 millones de bolivianos y en tercer lugar se encuentra la Gerencia Cochabamba con diferencia de 5 millones de bolivianos. Por el contrario, las gerencias de Potosí, Tarija y Oruro registran disminuciones de 31, 36 y 175 millones de bolivianos respectivamente, con relación a similar periodo de 2014.

⁵ La Recaudación según Departamento, es aquella obtenida a partir de la agregación de la recaudación según aduana de pago en el ámbito geográfico departamental, la cual no considera la residencia del importador.

⁶ La Recaudación según Gerencia Regional, es aquella obtenida a partir de la agregación de la recaudación según aduana de pago en el ámbito administrativo de la Aduana Nacional, la cual no considera la residencia del importador.

Recaudaciones por Importación

5

RECAUDACIÓN ORDINARIA SEGÚN GERENCIA REGIONAL Y ADMINISTRACIÓN DE ADUANA, Enero a Mayo de 2010 - 2015 (p)

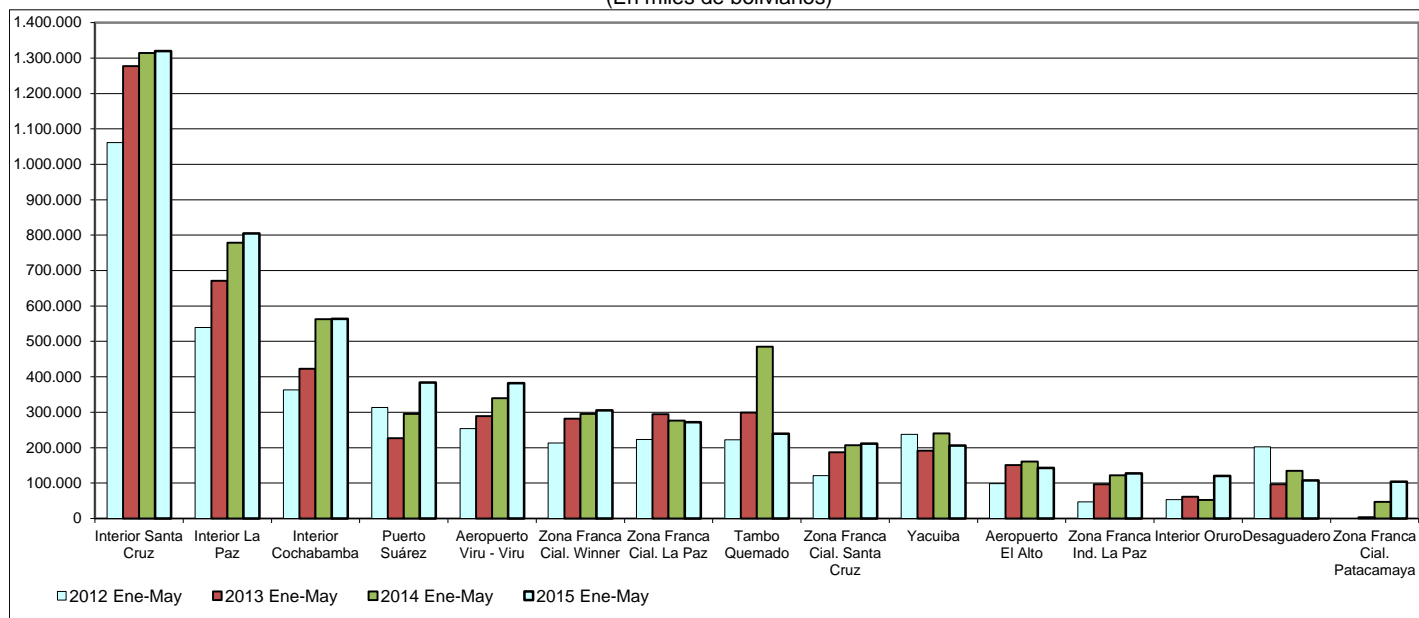
Gerencia Regional Administración de Aduana	Miles de bolivianos						Variación Porcentual						Participación Porcentual					
	2010	2011	2012	2013	2014	2015	2010	2011	2012	2013	2014	2015	2010	2011	2012	2013	2014	2015
	Ene-May	Ene-May	Ene-May	Ene-May	Ene-May	Ene-May	Ene-May	Ene-May	Ene-May	Ene-May	Ene-May	Ene-May	Ene-May	Ene-May	Ene-May	Ene-May	Ene-May	Ene-May
Total	2,656,567	3,582,752	4,459,542	5,161,648	5,951,768	5,862,978	22.9	34.9	24.5	15.7	15.3	-1.5	100.0	100.0	100.0	100.0	100.0	100.0
GERENCIA DE LA PAZ	692,008	1,003,653	1,183,689	1,421,109	1,636,244	1,670,016	25.2	45.0	17.9	20.1	15.1	2.1	26.0	28.0	26.5	27.5	27.5	28.5
Interior La Paz	235,085	551,195	539,673	670,800	779,089	804,808	8.7	134.5	-2.1	24.3	16.1	3.3	8.8	15.4	12.1	13.0	13.1	13.7
Aeropuerto El Alto	115,760	116,370	98,364	150,941	161,032	142,397	68.7	0.5	-15.5	53.5	6.7	-11.6	4.4	3.2	2.2	2.9	2.7	2.4
Zona Franca Cial. La Paz	217,420	137,986	222,859	294,870	276,558	271,497	32.1	-36.5	61.5	32.3	-6.2	-1.8	8.2	3.9	5.0	5.7	4.6	4.6
Charaña	12,173	9,071	8,199	8,416	9,481	7,509	-16.7	-25.5	-9.6	2.7	12.7	-20.8	0.5	0.3	0.2	0.2	0.2	0.1
Zona Franca Ind. La Paz	34,178	29,487	46,450	96,727	121,536	127,372	29.0	-13.7	57.5	108.2	25.6	4.8	1.3	0.8	1.0	1.9	2.0	2.2
Guayaramerín	4,180	1,728	3,340	4,365	1,829	5,524	217.7	-58.7	93.3	30.7	-58.1	202.1	0.2	0.0	0.1	0.1	0.0	0.1
Desaguadero	30,252	105,072	202,251	96,451	134,460	107,752	-15.1	247.3	92.5	-52.3	39.4	-19.9	1.1	2.9	4.5	1.9	2.3	1.8
Zona Franca Cial. Desaguadero	20,431						15.2						0.8					
Interior Cobija	91		548	367	105	338				-33.0	-71.4	222.9	0.0		0.0	0.0	0.0	0.0
Zona Franca Cial. Cobija	29	98		76	318	829	63.3	244.5			316.1	160.8	0.0	0.0		0.0	0.0	0.0
Postal La Paz	305	461	604	778	677	603	-25.5	51.2	31.0	28.8	-12.9	-10.9	0.0	0.0	0.0	0.0	0.0	0.0
Zona Franca Cial. Guayaramerín	19						-15.2						0.0					
Zona Franca Ind. Patacamaya	22,084	52,184	61,401	93,475	104,682	97,637	207.4	136.3	17.7	52.2	12.0	-6.7	0.8	1.5	1.4	1.8	1.8	1.7
Zona Franca Cial. Patacamaya				3,841	46,478	103,751					1,110.0	123.2				0.1	0.8	1.8
GERENCIA DE URURO	177,717	270,522	386,906	492,297	679,850	505,245	40.6	52.2	43.0	27.2	38.1	-25.7	6.7	7.6	8.7	9.5	11.4	8.6
Interior Oruro	17,363	55,740	52,770	61,343	52,070	120,419	28.5	221.0	-5.3	16.2	-15.1	131.3	0.7	1.6	1.2	1.2	0.9	2.1
Zona Franca Cial. Oruro	27,659	25,415	35,694	53,766	52,199	49,462	46.7	-8.1	40.4	50.6	-2.9	-5.2	1.0	0.7	0.8	1.0	0.9	0.8
Zona Franca Ind. Oruro	16,293	25,907	24,920	39,953	62,109	68,408	69.7	59.0	-3.8	60.3	55.5	10.1	0.6	0.7	0.6	0.8	1.0	1.2
Tambo Quemado	89,656	131,840	222,170	298,877	485,300	239,355	52.1	47.1	68.5	34.5	62.4	-50.7	3.4	3.7	5.0	5.8	8.2	4.1
Pisiga	26,746	31,621	51,351	38,358	28,173	27,600	4.8	18.2	62.4	-25.3	-26.6	-2.0	1.0	0.9	1.2	0.7	0.5	0.5
GERENCIA DE POTOSI	107,257	105,400	114,821	131,399	120,143	88,749	23.5	-1.7	8.9	14.4	-8.6	-26.1	4.0	2.9	2.6	2.5	2.0	1.5
Interior Potosí	9,509	26,238	24,272	14,682	10,436	13,476	45.9	175.9	-7.5	-39.5	-28.9	29.1	0.4	0.7	0.5	0.3	0.2	0.2
Avaroa	49,264	45,294	49,124	72,538	56,590	32,254	45.0	-8.1	8.5	47.7	-22.0	-43.0	1.9	1.3	1.1	1.4	1.0	0.6
Apacheta	75	118	302	203	101	120	15.3	56.6	156.1	-33.0	-50.3	19.4	0.0	0.0	0.0	0.0	0.0	0.0
Villazón	46,478	33,750	41,123	43,976	53,016	42,899	6.0	-27.4	21.8	6.9	20.6	-19.1	1.7	0.9	0.9	0.9	0.9	0.7
Zona Franca Cial. Villazón	1,931						-20.9						0.1					
GERENCIA DE COCHABAMBA	261,735	336,253	403,393	455,522	603,375	608,694	7.8	28.5	20.0	12.9	32.5	0.9	9.9	9.4	9.0	8.8	10.1	10.4
Interior Cochabamba	152,790	305,549	363,264	422,653	562,975	563,509	4.8	100.0	18.9	16.3	33.2	0.1	5.8	8.5	8.1	8.2	9.5	9.6
Zona Franca Cial. Cochabamba	60,170		22	3	57	23	7.5			-84.7	1,565.6	-60.0	2.3		0.0	0.0	0.0	0.0
Zona Franca Ind. Cochabamba	20,259		65				4.5						0.8		0.0			
Aeropuerto Cochabamba	11,896	15,135	15,784	16,124	21,974	19,733	-1.0	27.2	4.3	2.2	36.3	-10.2	0.4	0.4	0.4	0.3	0.4	0.3
Interior Sucre	16,137	15,170	23,741	16,073	17,636	24,679	82.0	-6.0	56.5	-32.3	9.7	39.9	0.6	0.4	0.5	0.3	0.3	0.4
Postal Cochabamba	483	399	516	668	734	750	-32.2	-17.3	29.4	29.3	9.8	2.2	0.0	0.0	0.0	0.0	0.0	0.0
GERENCIA DE SANTA CRUZ	1,281,454	1,637,290	2,087,636	2,380,743	2,565,163	2,679,278	20.7	27.8	27.5	14.0	7.7	4.4	48.2	45.7	46.8	46.1	43.1	45.7
Interior Santa Cruz	477,197	850,844	1,061,124	1,277,718	1,314,034	1,319,664	24.7	78.3	24.7	20.4	2.8	0.4	18.0	23.7	23.8	24.8	22.1	22.5
Zona Franca Cial. Santa Cruz	134,033	130,042	120,790	187,199	206,652	211,099	-14.7	-3.0	-7.1	55.0	10.4	2.2	5.0	3.6	2.7	3.6	3.5	3.6
Aeropuerto Viru - Viru	175,683	217,250	254,135	289,188	339,435	381,957	35.4	23.7	17.0	13.8	17.4	12.5	6.6	6.1	5.7	5.6	5.7	6.5
Zona Franca Cial. Puerto Suárez	53,209	37,227	41,673	39,078	37,993	35,954	20.2	-30.0	11.9	-6.2	-2.8	-5.4	2.0	1.0	0.9	0.8	0.6	0.6
Zona Franca Ind. Puerto Suárez	485	848	1,036	1,116	1,601	1,590	4.6	74.8	22.1	7.7	43.5	-0.7	0.0	0.0	0.0	0.0	0.0	0.0
Puerto Suárez	25,301	170,453	313,676	226,838	295,641	384,204	90.9	573.7	84.0	-27.7	30.3	30.0	1.0	4.8	7.0	4.4	5.0	6.6
Arroyo Concepción					253	327						29.2					0.0	0.0
Zona Franca Cial. Puerto Aguirre	84,461	14,722	8,842				69.9	-82.6	-39.9				3.2	0.4	0.2			
San Matías	2,538	1,295	2,321	5,026	1,040	1,253	-17.2	-49.0	79.2	116.5	-79.3	20.5	0.1	0.0	0.1	0.1	0.0	0.0
Zona Franca Cial. San Matías	901	28					-78.3	-96.8					0.0	0.0				
Postal Santa Cruz	375	272	587	501	602	535	183.8	-27.6	116.1	-14.7	20.2	-11.2	0.0	0.0	0.0	0.0	0.0	0.0
Zona Franca Cial. Winner	281,938	149,667	213,063	281,341	295,767	305,552	5.0	-46.9	42.4	32.0	5.1	3.3	10.6	4.2	4.8	5.5	5.0	5.2
Zona Franca Ind. Winner	25,078	19,373	14,517	15,883	21,607	14,032	275.2	-22.7	-25.1	9.4	36.0	-35.1	0.9	0.5	0.3	0.3	0.4	0.2
Zona Franca Ind. Santa Cruz	20,254	45,268	55,871	56,856	50,537	23,110	768.6	123.5	23.4	1.8	-11.1	-54.3	0.8	1.3	1.3	1.1	0.8	0.4
GERENCIA DE TARIJA	136,397	229,634	283,097	280,578	346,993	310,995	49.4	68.4	23.3	-0.9	23.7	-10.4	5.1	6.4	6.3	5.4	5.8	5.3
Yacuiba	90,195	181,881	237,332	191,164	239,797	205,681	82.6	101.7	30.5	-19.5	25.4	-14.2	3.4	5.1	5.3	3.7	4.0	3.5
Interior Tarija	12,421	23,706	24,785	34,103	19,651	46,170	9.7	90.8	4.6	37.6	-42.4	134.9	0.5	0.7	0.6	0.7	0.3	0.8
Bermejo	6,396	7,721	8,884	12,767	20,320	26,951	-19.2	20.7	15.1	43.7	59.2	32.6	0.2	0.2	0.2	0.2	0.3	0.5
Zona Franca Cial. Yacuiba	27,310	16,045	11,906	14,183	13,109	2,901	20.9	-41.2	-25.8	19.1	-7.6	-77.9	1.0	0.4	0.3	0.3	0.2	0.0
Villamontes	74	280	190	28,361	54,116	29,292	-28.4	278.7	-32.2	14,829.7	90.8	-45.9	0.0	0.0	0.0	0.5	0.9	0.5

La información corresponde a la recaudación por importación según aduana de pago y jurisdicción geográfica de la Gerencia Regional

Recaudaciones por Importación

Recaudación Ordinaria Según Principal Administración de Aduana, Enero a Mayo de 2012 – 2015 (p)

(En miles de bolivianos)



La Gerencia Regional Santa Cruz presenta incremento en la recaudación de las aduanas de: Puerto Suárez en 30%, Arroyo Concepción en 29.2%, San Matías en 20.5%, Aeropuerto Viru Viru en 12.5%, Zona Franca Cia. Winner en 3.3%, Zona Franca Cial. Santa Cruz en 2.2% e Interior Santa Cruz que crece en 0.4%.

Presentan incremento en la recaudación en la Gerencia Regional La Paz las aduanas de: Interior Cobija en 222.9%, Guayaramerín en 202.1%, Zona Franca Cial. Cobija en 160.8%, Zona Franca Cial. Patacamaya en 123.2%, Zona Franca Ind. La Paz en 4.8% e Interior La Paz en 3.3%.

La Gerencia Cochabamba incrementa la recaudación en Interior Sucre en 39.9%, Postal Cochabamba en 2.2% e Interior Cochabamba en 0.1%.

En la Gerencia Regional Potosí se registra incremento en la recaudación de Interior Potosí en 29.1% y Apacheta en 19.4%, mientras que las aduanas de Avaroa y Villazon disminuyen la recaudación en -43% y -19.1% respectivamente.

La Gerencia Tarija presenta incremento en la aduana Interior Tarija en 134.9% y Bermejo en 32.6%, mientras que se registra disminución en las aduanas de Yacuiba en -14.2% y Villamontes en -45.9%.

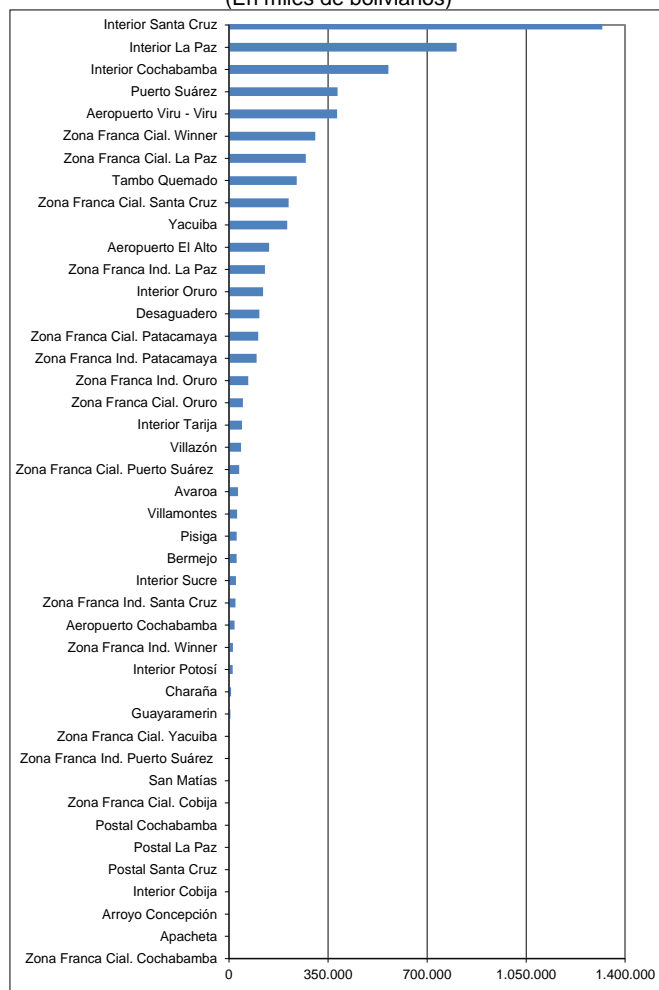
Registran incremento en la Gerencia Oruro las aduanas de: Interior Oruro en 131.3% y Zona Franca Ind. Oruro en 10.1%, mientras que las aduanas que disminuyen la recaudación son: Tambo Quemado en -50.7%, Zona Franca Cial. Oruro en -5.2% y Pisiga en -2%.

Entre enero y mayo de 2015, quince aduanas concentran el 90% de la recaudación ordinaria, según orden de importancia son: **Interior Santa Cruz** que recauda el 22.5%, **Interior La Paz** 13.7%, **Interior Cochabamba** el 9.6%, **Puerto Suárez** en 6.6%, **Aeropuerto Viru Viru** 6.5%, **Zona Franca Cial. Winner** 5.2%, **Zona Franca Cial. El Alto** el 4.6%, **Tambo Quemado** 4.1%, **Zona Franca Cial. Santa Cruz** 3.6%, **Yacuiba** 3.5%, **Aeropuerto El Alto** 2.4%, **Zona Franca Ind. El Alto** 2.2%, **Interior Oruro** el 2.1%, **Desaguadero** el 1.8% y **Zona Franca Cial. Patacamaya** el 1.8%.

Entre enero y mayo de 2015, de las 43 administraciones de aduana que registraron información de recaudación aduanera 22 aduanas presentan tasa de variación positiva y 21 aduanas registran tasa de variación negativa.

Recaudación Ordinaria según Administración Aduanera Enero a Mayo de 2015 (p)

(En miles de bolivianos)



Recaudación Ordinaria según Tipo de Aduana ⁷

RECAUDACIÓN ORDINARIA SEGÚN TIPO DE ADMINISTRACIÓN ADUANERA

Enero a Mayo de 2010 - 2015 (p)

Tipo de Administración	2010	2011	2012	2013	2014	2015
	Ene-May	Ene-May	Ene-May	Ene-May	Ene-May	Ene-May

Miles de bolivianos

Total	2.656.567	3.582.752	4.459.542	5.161.648	5.951.768	5.862.978
Aduanas Interiores	920.593	1.828.441	2.090.177	2.497.739	2.755.996	2.893.064
Grandes	865.071	1.707.588	1.964.061	2.371.171	2.656.098	2.687.981
Medianas	55.430	120.853	125.568	126.201	99.793	204.745
Pequeñas	91		548	367	105	338
Aduanas de Frontera	383.329	720.125	1.140.264	1.027.340	1.380.116	1.110.723
Occidente	208.166	323.016	533.398	514.843	714.104	414.591
Oriente	32.020	173.477	319.337	236.229	298.763	391.309
Sur	143.144	223.633	287.529	276.268	367.249	304.823
Zonas Francas	1.048.143	684.299	859.111	1.178.369	1.291.203	1.313.216
Zonas Francas Comerciales	909.512	511.231	654.850	874.358	929.132	981.067
Zonas Francas Industriales	138.631	173.067	204.261	304.011	362.071	332.149
Aeropuertos	303.339	348.756	368.283	456.254	522.441	544.087
Aduanas Postales	1.163	1.132	1.707	1.946	2.013	1.888

Variación Porcentual con Relación a Similar Periodo del Año Anterior

Total	22,9	34,9	24,5	15,7	15,3	-1,5
Aduanas Interiores	17,3	98,6	14,3	19,5	10,3	5,0
Grandes	16,1	97,4	15,0	20,7	12,0	1,2
Medianas	37,8	118,0	3,9	0,5	-20,9	105,2
Pequeñas				-33,0	-71,4	222,9
Aduanas de Frontera	33,3	87,9	58,3	-9,9	34,3	-19,5
Occidente	23,4	55,2	65,1	-3,5	38,7	-41,9
Oriente	81,6	441,8	84,1	-26,0	26,5	31,0
Sur	41,4	56,2	28,6	-3,9	32,9	-17,0
Zonas Francas	19,4	-34,7	25,5	37,2	9,6	1,7
Zonas Francas Comerciales	12,9	-43,8	28,1	33,5	6,3	5,6
Zonas Francas Industriales	92,2	24,8	18,0	48,8	19,1	-8,3
Aeropuertos	44,2	15,0	5,6	23,9	14,5	4,1
Aduanas Postales	-7,2	-2,7	50,9	14,0	3,4	-6,2

Participación Porcentual

Total	100,0	100,0	100,0	100,0	100,0	100,0
Aduanas Interiores	34,7	51,0	46,9	48,4	46,3	49,3
Grandes	32,6	47,7	44,0	45,9	44,6	45,8
Medianas	2,1	3,4	2,8	2,4	1,7	3,5
Pequeñas	0,0		0,0	0,0	0,0	0,0
Aduanas de Frontera	14,4	20,1	25,6	19,9	23,2	18,9
Occidente	7,8	9,0	12,0	10,0	12,0	7,1
Oriente	1,2	4,8	7,2	4,6	5,0	6,7
Sur	5,4	6,2	6,4	5,4	6,2	5,2
Zonas Francas	39,5	19,1	19,3	22,8	21,7	22,4
Zonas Francas Comerciales	34,2	14,3	14,7	16,9	15,6	16,7
Zonas Francas Industriales	5,2	4,8	4,6	5,9	6,1	5,7
Aeropuertos	11,4	9,7	8,3	8,8	8,8	9,3
Aduanas Postales	0,0	0,0	0,0	0,0	0,0	0,0

La información corresponde a la recaudación por importación según aduana de pago y no se refiere a la residencia del importador

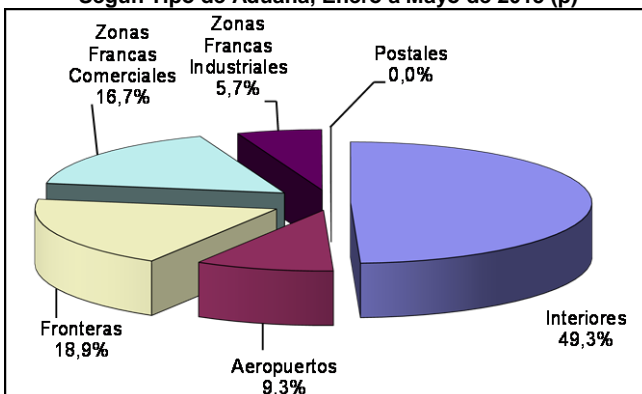
Por tipo de administración aduanera al mes de mayo de 2015 se registran los siguientes resultados: las aduanas interiores crecen en 5%, las zonas francas comerciales en 5.6% y las aduanas de aeropuerto incrementan su recaudación en 4.1%, mientras que las aduanas de frontera, las zonas francas industriales y las aduanas postales disminuyen la recaudación ordinaria en -19.5%, -8.3% y -6.2%, respectivamente.

En el mismo período de análisis se presenta la siguiente composición en cuanto a la recaudación ordinaria por tipo de administración aduanera: **las aduanas interiores generan el 49.3%**, las zonas francas el 22.4%, las aduanas de frontera el 18.9%, las aduanas de aeropuerto el 9.3% y las aduanas postales menos del 0.1%.

Dentro las aduanas interiores, las grandes que corresponden a Interior Santa Cruz, Interior La Paz e Interior Cochabamba representan el 45.8% del total y crecen en 1.2%, las aduanas interiores que son medianas aumentan en 105.2% y las aduanas interiores pequeñas crecen en 222.9%, aunque su participación en la recaudación es menor al 0.1%.

Las aduanas de frontera según ubicación geográfica, alcanzan los siguientes resultados, las de oriente registran incremento en la recaudación en 31%, mientras que las aduanas de occidente decrecen en -41.9% y las aduanas del sur disminuyen en -17%.

Participación Porcentual de la Recaudación Ordinaria Según Tipo de Aduana, Enero a Mayo de 2015 (p)



Recaudación Ordinaria según Capítulo de la NANDINA ⁸

La recaudación ordinaria según capítulo de la NANDINA presenta el siguiente comportamiento: la importación del Capítulo 87 de Vehículos automóviles, tractores y demás vehículos terrestres y sus partes alcanza a 1.207 millones de bolivianos de recaudación y tasa de crecimiento de 13.1% respecto similar período de 2014; en segundo lugar está la importación del Capítulo 84 de Máquinas, aparatos y artefactos mecánicos y sus partes que presenta recaudación de 837 millones de bolivianos y tasa de variación de 4.5%, en tercer lugar se encuentra la importación del Capítulo 27 de Combustibles minerales, aceites minerales y productos de su destilación que presenta recaudación de 563 millones de bolivianos y tasa de variación negativa de -37.3%, en cuarto lugar se encuentra la importación del Capítulo 85 de Máquinas, aparatos y material eléctrico y sus partes con una recaudación de 446 millones de bolivianos y registra tasa de variación de 19.8%, en quinto lugar esta el Capítulo 72 de Fundición, hierro y acero que recauda 250 millones de bolivianos y presenta tasa de variación de 5%, le sigue la importación del capítulo 39 de Plástico y sus manufacturas que recauda 242 millones de bolivianos y registra tasa de variación de 7.4%. Los seis capítulos de la NANDINA descritos concentran entre enero y mayo de 2015 el 60.4% de la recaudación ordinaria.

⁷ **La Recaudación según Tipo de Aduana**, es aquella obtenida a partir de la agregación de la recaudación según aduana de pago en el ámbito de la categorización de las aduanas, la cual no considera la residencia del importador. Las aduanas interiores se subdividen en grandes que comprende a las aduanas interiores de Santa Cruz, La Paz y Cochabamba y resto de aduanas interiores. Las aduanas de frontera se subdividen según el área geográfica en frontera occidental, frontera oriental y en frontera sur.

⁸ **NANDINA**, constituye la Nomenclatura Arancelaria Común de la Comunidad Andina y está basada en el Sistema Armonizado de designación y Codificación de Mercancías. El código numérico de la NANDINA está compuesto de ocho dígitos, los dos primeros identifican el Capítulo, los cuatro dígitos la Partida, los seis dígitos la Sub partida del Sistema Armonizado y los ocho dígitos la Sub partida Subregional. Las secciones agrupan capítulos de la NANDINA.

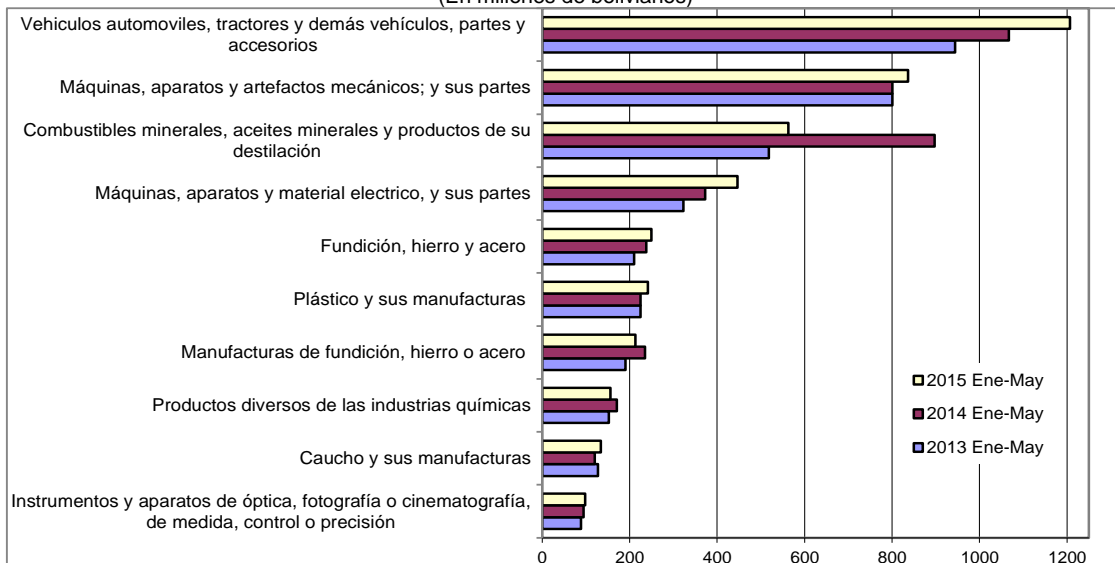
Recaudaciones por Importación

Recaudación Ordinaria según Principal Capítulo de la NANDINA, Enero a Mayo de 2012 - 2015 (p)

Cod	Capítulo de la NANDINA	Miles de bolivianos				Participación %				Variación %		
		2012	2013	2014	2015	2012	2013	2014	2015	2013	2014	2015
		Ene-May	Ene-May	Ene-May	Ene-May	Ene-May	Ene-May	Ene-May	Ene-May	Ene-May	Ene-May	Ene-May
	Total	4.459.542	5.162.143	5.951.768	5.862.978	100,0	100,0	100,0	100,0	15,8	15,3	-1,5
87	Vehículos automotores, tractores, velocipedos y demás vehículos terrestres, sus partes y accesorios	704.175	943.774	1.066.876	1.206.573	15,8	18,3	17,9	20,6	34,0	13,0	13,1
84	Reactores nucleares, calderas, máquinas, aparatos y artefactos mecánicos; partes de estas máquinas o aparatos	644.763	801.055	800.339	836.577	14,5	15,5	13,4	14,3	24,2	-0,1	4,5
27	Combustibles minerales, aceites minerales y productos de su destilación; materias bituminosas; ceras minerales	637.222	518.207	897.583	563.017	14,3	10,0	15,1	9,6	-18,7	73,2	-37,3
85	Máquinas, aparatos y material eléctrico, y sus partes; aparatos de grabación o reproducción de sonido, aparatos de grabación o reproducción de imagen y sonido en televisión, y las partes y accesorios de	273.398	323.239	372.461	446.200	6,1	6,3	6,3	7,6	18,2	15,2	19,8
72	Fundición, hierro y acero	181.029	209.923	238.045	249.904	4,1	4,1	4,0	4,3	16,0	13,4	5,0
39	Plástico y sus manufacturas	192.113	224.629	225.132	241.892	4,3	4,4	3,8	4,1	16,9	0,2	7,4
73	Manufacturas de fundición, hierro o acero	181.872	190.477	235.149	213.273	4,1	3,7	4,0	3,6	4,7	23,5	-9,3
38	Productos diversos de las industrias químicas	119.272	152.560	170.508	155.864	2,7	3,0	2,9	2,7	27,9	11,8	-8,6
40	Caucho y sus manufacturas	86.296	127.728	120.439	134.189	1,9	2,5	2,0	2,3	48,0	-5,7	11,4
90	Instrumentos y aparatos de óptica, fotografía o cinematografía, de medida, control o precisión; instrumentos y aparatos médico quirúrgicos; partes y accesorios de estos instrumentos o aparatos	75.262	88.607	94.342	98.128	1,7	1,7	1,6	1,7	17,7	6,5	4,0
64	Calzado, polainas y artículos análogos; partes de estos artículos	62.229	76.065	69.220	90.240	1,4	1,5	1,2	1,5	22,2	-9,0	30,4
30	Productos farmacéuticos	72.098	91.565	92.475	90.022	1,6	1,8	1,6	1,5	27,0	1,0	-2,7
48	Papel y cartón; manufacturas de pasta de celulosa, de papel o cartón	68.913	77.592	81.699	85.125	1,5	1,5	1,4	1,5	12,6	5,3	4,2
94	Muebles; mobiliario médico quirúrgico; artículos de cama y similares; aparatos de alumbrado no expresados ni comprendidos en otra parte;	49.481	59.804	68.846	78.997	1,1	1,2	1,2	1,3	20,9	15,1	14,7
22	Bebidas, líquidos alcohólicos y vinagre	55.804	70.956	54.623	76.334	1,3	1,4	0,9	1,3	27,2	-23,0	39,7
33	Aceites esenciales y resinoídes; preparaciones de perfumería, de tocador o de cosmética	59.827	70.881	67.116	71.161	1,3	1,4	1,1	1,2	18,5	-5,3	6,0
21	Preparaciones alimenticias diversas	51.948	73.044	68.134	67.276	1,2	1,4	1,1	1,1	40,6	-6,7	-1,3
29	Productos químicos orgánicos	42.850	49.200	45.302	49.044	1,0	1,0	0,8	0,8	14,8	-7,9	8,3
11	Productos de la molinería; malta; almidón y fécula; inulina; gluten de trigo	52.703	33.242	44.894	47.497	1,2	0,6	0,8	0,8	-36,9	35,1	5,8
62	Prendas y complementos (accesorios), de vestir, excepto los de punto	43.532	44.749	43.022	43.795	1,0	0,9	0,7	0,7	2,8	-3,9	1,8
61	Prendas y complementos (accesorios), de vestir, de punto	37.170	42.996	37.827	43.187	0,8	0,8	0,6	0,7	15,7	-12,0	14,2
32	Extractos curtientes o tintóreos; taninos y sus derivados; pigmentos y demás materias colorantes; pinturas y barnices; mastiques; tintas	41.807	41.605	40.439	42.385	0,9	0,8	0,7	0,7	-0,5	-2,8	4,8
96	Manufacturas diversas	35.783	38.909	45.507	42.219	0,8	0,8	0,8	0,7	8,7	17,0	-7,2
34	Jabón, agentes de superficie orgánicos, preparaciones para lavar, preparaciones lubricantes, ceras artificiales, ceras preparadas, productos de limpieza, velas y artículos similares, pastas para modelar, "ceras"	29.359	33.784	31.170	37.033	0,7	0,7	0,5	0,6	15,1	-7,7	18,8
19	Preparaciones a base de cereales, harina, almidón, fécula o leche; productos de pastelería	29.244	46.037	56.431	36.690	0,7	0,9	0,9	0,6	57,4	22,6	-35,0
76	Aluminio y sus manufacturas	20.737	29.605	35.530	36.339	0,5	0,6	0,6	0,6	42,8	20,0	2,3
82	Herramientas y útiles, artículos de cuchillería y cubiertos de mesa, de metal común; partes de estos artículos, de metal común	34.175	33.980	33.729	33.050	0,8	0,7	0,6	0,6	-0,6	-0,7	-2,0
24	Tabaco y sucedáneos del tabaco, elaborados	16.814	24.360	28.075	32.250	0,4	0,5	0,5	0,6	44,9	15,3	14,9
55	Fibras sintéticas o artificiales discontinuas	32.880	36.799	31.054	32.021	0,7	0,7	0,5	0,5	11,9	-15,6	3,1
	Resto	526.788	606.773	755.800	682.694	11,8	11,8	12,7	11,6	15,2	24,6	-9,7

Recaudación Ordinaria según Principal Capítulo de la NANDINA, Enero a Mayo de 2013 - 2015 (p)

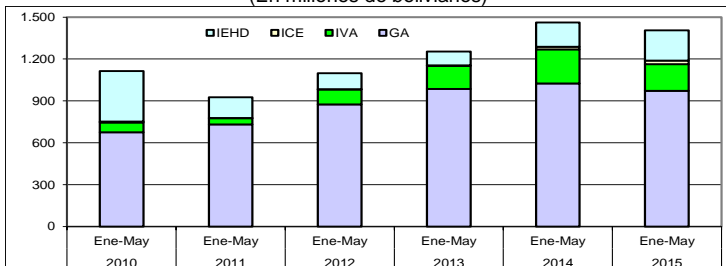
(En millones de bolivianos)



Agregando a los seis capítulos anteriores la recaudación obtenida por la importación del capítulo 73 de Manufacturas de fundición, hierro o acero con una participación de 3,6%, la importación del Capítulo 38 de Productos diversos de las industrias químicas con participación del 2,7%, la importación del Capítulo 40 referido a Caucho y sus manufacturas que representa el 2,3% y la importación del Capítulo 90 de Instrumentos y aparatos de óptica, fotografía o cinematografía, de medida, control o precisión con una representación del 1,7%, se alcanza a cubrir el 70,7% de la recaudación ordinaria registrada al mes de mayo de 2015.

Recaudación Liberada⁹ del Pago de Tributos

Recaudación Liberada Según Impuesto, Enero a Mayo de 2010 – 2015 (p)
(En millones de bolivianos)



RECAUDACIÓN LIBERADA SEGÚN ACUERDO PREFERENCIAL Y DISPOSICIÓN LIBERATORIA, Enero a Mayo de 2010 - 2015 (p)

Acuerdo Preferencial y Disposición Liberatoria	2011 Ene-May	2012 Ene-May	2013 Ene-May	2014 Ene-May	2015 Ene-May
--	-----------------	-----------------	-----------------	-----------------	-----------------

Miles de bolivianos					
Total	925.256	1.098.742	1.254.398	1.462.088	1.404.638
Acuerdo Preferencial	713.534	832.410	924.571	946.653	929.584
Acuerdo Agropecuario N°2 (A)	4.625	8.917	5.259	4.034	4.085
Chile (ACE 22)	25.340	28.850	31.507	30.357	31.374
Venezuela (ACEBOLVE)		256	461	482	339
México (ACE 66)	30.912	29.983	45.054	47.953	39.111
Mercosur (ACE 36)	486.883	551.231	601.111	617.770	597.800
Cuba (ACE 47)	21	609	434	406	418
Cuba/Chile (ARPAR4)	47	33	66	63	83
Comunidad Andina	165.705	212.530	240.679	245.589	256.374
Donaciones	33.960	18.071	4.457	32.325	3.672
Exoneraciones	177.762	248.261	325.369	483.10	471.382
Sector Diplomático	7.897	7.892	8.385	4.698	3.957
Ministerio de Economía y F.P.	9.667	90.316	185.241	120.384	84.419
Organismos Internacionales	1.652	562	1.931	962	483
YPFB	147.494	113.982	100.057	318.286	365.573
Otras Exoneraciones	110.53	35.509	29.755	38.780	16.949

Variación Porcentual con Relación a Similar Período del Año Anterior

Total	-17.0	18.8	14.2	16.6	-3.9
Acuerdo Preferencial	30.2	16.7	11.1	2.4	-1.8
Acuerdo Agropecuario N°2 (A)	35.4	92.8	-41.0	-23.3	1.3
Chile (ACE 22)	20.6	13.9	9.2	-3.6	3.4
Venezuela (ACEBOLVE)			80.0	4.5	-29.7
México (ACE 66)		-3.0	50.3	6.4	-18.4
Mercosur (ACE 36)	37.5	13.2	9.0	2.8	-3.2
Cuba (ACE 47)			-28.7		
Cuba/Chile (ARPAR4)	10.8	-28.8	97.5	-5.0	31.8
Comunidad Andina	12.0	28.3	13.2	2.0	4.4
Donaciones	24.19	-46.8	-75.3	625.2	-88.6
Exoneraciones	-68.1	39.7	31.1	48.5	-2.4
Sector Diplomático	-2.3	-0.1	6.3	-44.0	-15.8
Ministerio de Economía y F.P.	-74.6	834.3	105.1	-35.0	-29.9
Organismos Internacionales	-69.5	-66.0	243.8	-50.2	-49.8
YPFB	-67.0	-22.7	-12.2	218.1	14.9
Otras Exoneraciones	-80.9	221.3	-16.2	30.3	-56.3

Participación Porcentual

Total	100.0	100.0	100.0	100.0	100.0
Acuerdo Preferencial	77.1	75.8	73.7	64.7	66.2
Acuerdo Agropecuario N°2 (A)	0.5	0.8	0.4	0.3	0.3
Chile (ACE 22)	2.7	2.6	2.5	2.1	2.2
Venezuela (ACEBOLVE)		0.0	0.0	0.0	0.0
México (ACE 66)	3.3	2.7	3.6	3.3	2.8
Mercosur (ACE 36)	52.6	50.2	47.9	42.3	42.6
Cuba (ACE 47)	0.0	0.1	0.0	0.0	0.0
Cuba/Chile (ARPAR4)	0.0	0.0	0.0	0.0	0.0
Comunidad Andina	17.9	19.3	19.2	16.8	18.3
Donaciones	3.7	1.6	0.4	2.2	0.3
Exoneraciones	19.2	22.6	25.9	33.0	33.6
Sector Diplomático	0.9	0.7	0.7	0.3	0.3
Ministerio de Economía y F.P.	1.0	8.2	14.8	8.2	6.0
Organismos Internacionales	0.2	0.1	0.2	0.1	0.0
YPFB	15.9	10.4	8.0	21.8	26.0
Otras Exoneraciones	1.2	3.2	2.4	2.7	1.2

RECAUDACIÓN LIBERADA SEGÚN IMPUESTO

Enero a Mayo de 2010 - 2015 (p)

Impuesto	2010 Ene-May	2011 Ene-May	2012 Ene-May	2013 Ene-May	2014 Ene-May	2015 Ene-May
----------	-----------------	-----------------	-----------------	-----------------	-----------------	-----------------

Miles de bolivianos

Total	1,114.4	925.3	1,098.7	1,254.4	1,462.1	1,404.6
GA	675.3	731.6	875.3	986.3	1,025.5	971.4
IVA	70.7	43.8	106.2	165.3	243.6	191.3
ICE	6.6	2.4	3.2	2.7	18.2	26.4
IEHD	361.7	147.5	114.0	100.1	174.8	215.6

Variación Porcentual con Relación a Similar Período del Año Anterior

Total	-69.3	-17.0	18.8	14.2	16.6	-3.9
GA	27.3	8.3	19.7	12.7	4.0	-5.3
IVA	56.9	-38.1	142.7	55.7	47.3	-21.5
ICE	93.0	-63.2	30.9	-15.4	571.1	45.1
IEHD			-22.7	-12.2	74.7	23.4

Participación Porcentual

Total	67.5	100.0	100.0	100.0	100.0	100.0
GA	60.6	79.1	79.7	78.6	70.1	69.2
IVA	6.3	4.7	9.7	13.2	16.7	13.6
ICE	0.6	0.3	0.3	0.2	1.2	1.9
IEHD	32.5	15.9	10.4	8.0	12.0	15.4

La recaudación liberada del pago de tributos al mes de mayo de 2015 registra disminución de -3.9%. La recaudación liberada según impuesto presenta los siguientes resultados. El IVA disminuye en -21.5% y el GA decrece en -5.3%. Por el contrario, la recaudación liberada del ICE y el EHD se incrementan en 45.1% y 23.4% respectivamente. El 69.2% de la recaudación liberada al mes de mayo de 2015 corresponde al GA, el 15.4% al IEHD, el 13.6% al IVA y el 1.9% al ICE.

Según acuerdo preferencial y disposición liberatoria a mayo de 2015 se tiene la siguiente estructura, los Acuerdos Preferenciales representan el 66.2% de la recaudación liberada, las Exoneraciones -del Sector Diplomático, Ministerio de Economía y Finanzas Públicas, Organismos Internacionales, YPFB y otras exoneraciones- representan el 33.6% y las Donaciones tiene una representación menor al 1% del total de recaudación liberada entre enero y mayo de 2015.

Dentro de los Acuerdos Preferenciales el ACE 36 referente al MERCOSUR representa el 42.6% del total de recaudaciones liberadas, seguida por los trámites acogidos a desgravación con la Comunidad Andina con el 18.3%, el ACE 66 Acuerdo con México con el 2.8%, el ACE 22 Acuerdo con Chile con el 2.2% y el resto de los acuerdos preferenciales representa menos del 1% de la recaudación liberada a abril de 2015.

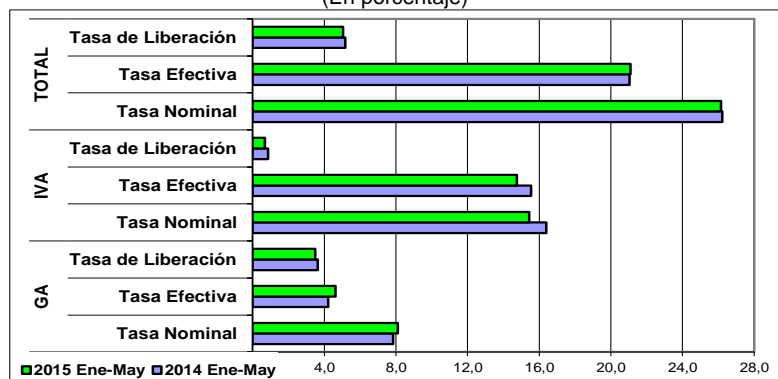
Las exoneraciones de YPFB al mes de mayo de 2015 ascienden a 366 millones de bolivianos y registran incremento de 14.9% respecto a similar período de 2014.

Por otro lado, la recaudación liberada por trámites que se acogen a la desgravación arancelaria de acuerdos preferenciales disminuye en -1.8%.

⁹ **Recaudación Liberada.** Es la recaudación que se deja de percibir debido al cumplimiento de acuerdos de desgravación arancelaria, como el Acuerdo de Complementación Económica N° 22 entre Bolivia y Chile (ACE 22); Acuerdo de Complementación Económica N° 31 entre Bolivia y México (ACE 31) y reemplazada por el Acuerdo de Complementación Económica N° 66 entre Bolivia y México (ACE 66) a partir del 7 de junio de 2010; Acuerdo de Complementación Económica N° 36 entre Bolivia y MERCOSUR (ACE 36); Acuerdo de Complementación Económica N° 47 entre Bolivia y Cuba (ACE 47); Desgravación arancelaria a las importaciones de bienes originarios de la Comunidad Andina de Naciones (CAN) ; Acuerdo N° 2 de Alcance Parcial para la liberación y expansión del comercio intra regional de semillas entre Argentina, Bolivia, Brasil, Chile, Colombia, Paraguay, Perú y Uruguay-, con el 100% de preferencia arancelaria (AAPAG-2); y el Acuerdo Regional N° 4 Preferencia Arancelaria Regional -PAR 4- entre Argentina, Bolivia, Brasil, Chile, Colombia, Cuba, Ecuador, México, Paraguay, Perú, Uruguay y Venezuela. Actualmente éste Acuerdo se aplica a las importaciones de Bolivia con Chile y Cuba con el 12% de preferencia arancelaria otorgada por el país (AR PAR4); Acuerdo de Complementación Económica con Venezuela (ACEBOLVE); y la determinación de liberaciones impositivas autorizadas por el Ministerio de Economía y Finanzas Públicas, como las donaciones y las exoneraciones referentes a material monetario, bienes de uso militar y material bélico, material publicitario y otros.

Indicadores de Recaudación por Importaciones ¹⁰

**Tasa Efectiva, Tasa de Liberación y Tasa Nominal del GA e IVA
Enero a Mayo de 2014 y 2015 (p)**
(En porcentaje)



La tasa efectiva de las recaudaciones por importación de mercaderías, a nivel general a mayo de 2015 se incrementa en 0.05 puntos porcentuales, es decir, de una tasa efectiva de 21.05% registrada a mayo de 2014 aumenta a 21.10% en similar período de 2015. La tasa efectiva del GA e ICE aumenta en 0.39 y 0.45 puntos porcentuales respectivamente, mientras que la tasa efectiva del IEHD e IVA disminuye en 0.01 y 0.79 puntos porcentuales respectivamente.

A mayo de 2015 la tasa de liberación del GA es de 3.49%, del IVA es 0.69%, del ICE es 0.09% y del IEHD es 0.78%, aspecto que determina incremento en 0.16 puntos porcentuales en el IEHD y 0.03 puntos porcentuales en el ICE. Por el contrario la tasa de liberación del GA e IVA disminuyen en 0.14 y 0.17 puntos porcentuales respectivamente. Este comportamiento implica se registre al mes de mayo tasa de liberación a nivel general de 5.05%, con una disminución de 0.12 puntos porcentuales respecto a similar período de 2014.

La tasa nominal de las recaudaciones aduaneras a nivel general es de 26.15% a mayo de 2015. El GA registró una tasa de 8.11%, el IVA 15.44, el ICE 1.79% y el IEHD 0.82%. La tasa nominal del GA presentan incremento en 0.26 puntos porcentuales, el ICE aumenta en 0.48 y el IEHD crece en 0.15 puntos porcentuales. Por el contrario, la tasa nominal de IVA disminuye en 0.96 puntos porcentuales a mayo de 2015.

**TASA EFECTIVA SEGÚN IMPUESTO
Enero a Mayo de 2010 - 2015 (p)**

Tipo de Impuesto	2010 Ene-May	2011 Ene-May	2012 Ene-May	2013 Ene-May	2014 Ene-May	2015 Ene-May
Porcentajes						
Total	17.75	17.18	19.50	19.68	21.05	21.10
GA	3.39	3.62	4.03	4.25	4.22	4.61
IVA	13.50	12.82	14.40	14.37	15.54	14.75
ICE	0.78	0.70	0.88	1.02	1.25	1.69
IEHD	0.09	0.04	0.19	0.04	0.05	0.04
Variación Absoluta						
Total	0.36	-0.58	2.32	0.18	1.37	0.05
GA	0.08	0.23	0.41	0.22	-0.03	0.39
IVA	0.27	-0.68	1.58	-0.03	1.17	-0.79
ICE	0.01	-0.08	0.18	0.14	0.23	0.45
IEHD	0.00	-0.05	0.15	-0.15	0.00	-0.01

**TASA DE LIBERACIÓN SEGÚN IMPUESTO
Enero a Mayo de 2010 - 2015 (p)**

Tipo de Impuesto	2010 Ene-May	2011 Ene-May	2012 Ene-May	2013 Ene-May	2014 Ene-May	2015 Ene-May
Porcentajes						
Total	7.45	4.44	4.75	4.65	5.17	5.05
GA	4.51	3.51	3.78	3.69	3.63	3.49
IVA	0.47	0.21	0.46	0.52	0.86	0.69
ICE	0.04	0.01	0.01	0.01	0.06	0.09
IEHD	2.42	0.71	0.49	0.43	0.62	0.78
Variación Absoluta						
Total	-21.77	-3.01	0.31	-0.10	0.52	-0.12
GA	0.24	-1.01	0.27	-0.09	-0.06	-0.14
IVA	0.11	-0.26	0.25	0.06	0.34	-0.17
ICE	0.02	-0.03	0.00	0.00	0.05	0.03
IEHD	-22.14	-1.71	-0.21	-0.06	0.19	0.16

**TASA NOMINAL SEGÚN IMPUESTO
Enero a Mayo de 2010 - 2015 (p)**

Tipo de Impuesto	2010 Ene-May	2011 Ene-May	2012 Ene-May	2013 Ene-May	2014 Ene-May	2015 Ene-May
Porcentajes						
Total	25.20	21.62	24.24	24.33	26.22	26.15
GA	7.90	7.13	7.81	7.94	7.85	8.11
IVA	13.97	13.03	14.86	14.88	16.40	15.44
ICE	0.82	0.71	0.89	1.03	1.31	1.79
IEHD	2.51	0.75	0.69	0.48	0.66	0.82
Variación Absoluta						
Total	-26.07	-3.59	2.63	0.09	1.89	-0.08
GA	-24.63	-0.78	0.68	0.13	-0.09	0.26
IVA	-3.52	-0.94	1.83	0.03	1.52	-0.96
ICE	-0.31	-0.11	0.18	0.14	0.28	0.48
IEHD	2.39	-1.76	-0.06	-0.21	0.19	0.15

¹⁰ Indicadores relacionados a la recaudación por importaciones:

Tasa Efectiva: Muestra el porcentaje que representa la recaudación aduanera respecto del valor CIF de Importación.

$$\text{Tasa Efectiva} = \frac{\text{Recaudación pagada}}{\text{Importación}} * 100$$

Tasa de Liberación: Muestra el porcentaje que representa la recaudación liberada del pago de tributos respecto del valor CIF de importación.

$$\text{Tasa de Liberación} = \frac{\text{Recaudación liberada}}{\text{Importación}} * 100$$

Tasa Nominal: Muestra el porcentaje que representa la recaudación potencial respecto del valor CIF de Importación.

$$\text{Tasa Nominal} = \text{Tasa Efectiva} + \text{Tasa de liberación}$$

NOTA METODOLÓGICA: La información de recaudaciones por importaciones esta compilada bajo el criterio de fecha de pago.

Consultas a: ADUANA NACIONAL DE BOLIVIA - Unidad de Planificación, Estudios y Control de Gestión
Av. 20 de Octubre N° 2038 Teléfono 2152881 Fax 2116763 e-mail: gchavez@aduana.gob.bo

Aduana Nacional

Porque Bolivia Importa... ¡y Exporta!

