

Recaudación Total ¹ para el Tesoro General de la Nación

Al mes de octubre de 2015 la recaudación total por importación de mercancías disminuye en -4% con relación a similar período de la gestión 2014, esta variación negativa se explica principalmente por el decrecimiento que presenta el valor de las importaciones a octubre de 2015. En términos absolutos se registra a octubre de 2015 una recaudación total menor en 510 millones de bolivianos respecto la recaudación total registrada en similar período de 2014. La recaudación ordinaria representa casi el 100% del total de la recaudación aduanera a octubre de 2015.

RECAUDACIÓN TOTAL, Enero a Octubre de 2015 (p)

Recaudación	2010	2011	2012	2013	2014	2015
	Ene-Oct	Ene-Oct	Ene-Oct	Ene-Oct	Ene-Oct	Ene-Oct
Millones de bolivianos						
Recaudación Total	6,033.8	8,625.9	9,488.9	10,905.0	12,653.7	12,143.6
Recaudación Ordinaria	6,033.8	8,017.4	9,409.3	10,903.2	12,648.5	12,140.9
Recaudación Extraordinaria		608.4	79.6	1.9	5.1	2.7
Variación Porcentual con Relación a Similar Período del Año Anterior						
Recaudación Total	25.9	43.0	10.0	14.9	16.0	-4.0
Recaudación Ordinaria	25.9	32.9	17.4	15.9	16.0	-4.0
Recaudación Extraordinaria			-86.9	-97.6	173.4	-47.8

Recaudación Ordinaria ²

RECAUDACIÓN ORDINARIA SEGÚN IMPUESTO

Enero a Octubre de 2010 - 2015 (p)

Impuesto	2010	2011	2012	2013	2014	2015
	Ene-Oct	Ene-Oct	Ene-Oct	Ene-Oct	Ene-Oct	Ene-Oct
Millones de bolivianos						
Total	6,033.8	8,017.4	9,409.3	10,903.2	12,648.5	12,140.9
GA	1,203.4	1,648.6	1,973.5	2,297.6	2,530.9	2,630.2
IVA	4,509.3	6,012.4	6,930.5	8,004.7	9,277.2	8,602.9
ICE	295.3	337.0	450.1	575.4	816.4	883.7
IEHD	25.8	19.5	55.2	25.5	24.1	24.2

Variación Porcentual con Relación a Similar Período del Año Anterior

Total	25.9	32.9	17.4	15.9	16.0	-4.0
GA	31.0	37.0	19.7	16.4	10.2	3.9
IVA	25.8	33.3	15.3	15.5	15.9	-7.3
ICE	12.3	14.1	33.6	27.8	41.9	8.2
IEHD	-1.3	-24.3	183.4	-53.9	-5.3	0.5

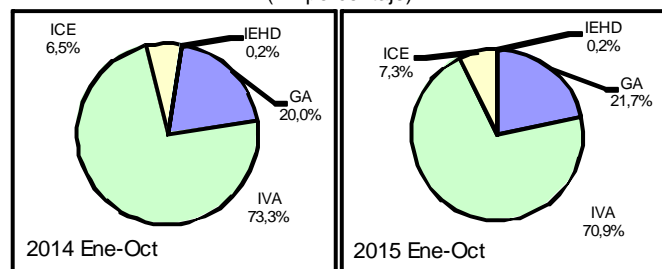
Participación Porcentual

Total	100.0	100.0	100.0	100.0	100.0	100.0
GA	19.9	20.6	21.0	21.1	20.0	21.7
IVA	74.7	75.0	73.7	73.4	73.3	70.9
ICE	4.9	4.2	4.8	5.3	6.5	7.3
IEHD	0.4	0.2	0.6	0.2	0.2	0.2

Participación en la Recaudación Ordinaria por Impuesto

Enero a Octubre de 2014 y 2015 (p)

(En porcentaje)



La recaudación ordinaria según impuesto registra el siguiente comportamiento: la recaudación del **Gravamen Arancelario (GA)** crece en 3.9%, el **Impuesto al Valor Agregado (IVA)** disminuye en -7.3%, la recaudación del **Impuesto al Consumo Específico (ICE)** crece en 8.2% y el **Impuesto Especial a los Hidrocarburos y Derivados (IEHD)** crece en 0.5%. La participación porcentual de los impuestos respecto al total de recaudación, registra los siguientes cambios: el GA incrementa su participación de 20% registrado entre enero y octubre de 2014 a una tasa de 21.7% en similar período de 2015, el IVA disminuye su participación de 73.3% registrado a octubre de 2014 a 70.9% en similar período de 2015, la tasa de participación del ICE se incrementa de 6.5% registrado entre enero y octubre de 2014 a una tasa de 7.3% en similar período de 2015 y la tasa de participación del IEHD no registra variación y permanece con una tasa de 0.2% a octubre de 2015.

La recaudación ordinaria en efectivo se incrementa en 4% y la recaudación ordinaria en valores disminuye en -51.7% al mes de octubre de 2015. En el periodo de análisis la recaudación en efectivo representa el 92.7% y la recaudación en valores representa el 7.3% del total de la recaudación ordinaria.

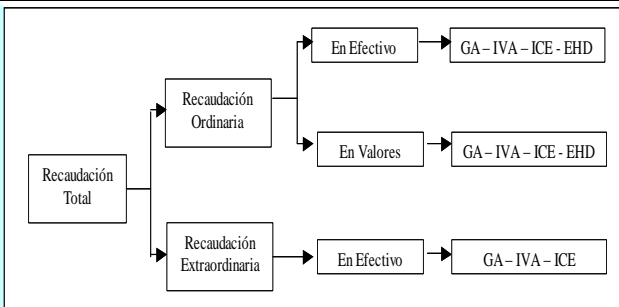
RECAUDACIÓN ORDINARIA SEGUN TIPO DE PAGO

Enero a Octubre de 2010 - 2015 (p)

Recaudación	2010	2011	2012	2013	2014	2015
	Ene-Oct	Ene-Oct	Ene-Oct	Ene-Oct	Ene-Oct	Ene-Oct
Millones de bolivianos						
Recaudación Ordinaria	6,033.8	8,017.4	9,409.3	10,903.2	12,648.5	12,140.9
Recaudación en Efectivo	5,633.2	7,220.5	8,396.2	9,762.2	10,823.1	11,258.7
Recaudación en Valores	400.6	796.9	1,013.1	1,141.0	1,825.4	882.2
Variación Porcentual con Relación a Similar Período del Año Anterior						
Recaudación Ordinaria	25.9	32.9	17.4	15.9	16.0	-4.0
Recaudación en Efectivo	24.9	28.2	16.3	16.3	10.9	4.0
Recaudación en Valores	42.7	98.9	27.1	12.6	60.0	-51.7
Participación Porcentual						
Recaudación Ordinaria	100.0	100.0	100.0	100.0	100.0	100.0
Recaudación en Efectivo	93.4	90.1	89.2	89.5	85.6	92.7
Recaudación en Valores	6.6	9.9	10.8	10.5	14.4	7.3

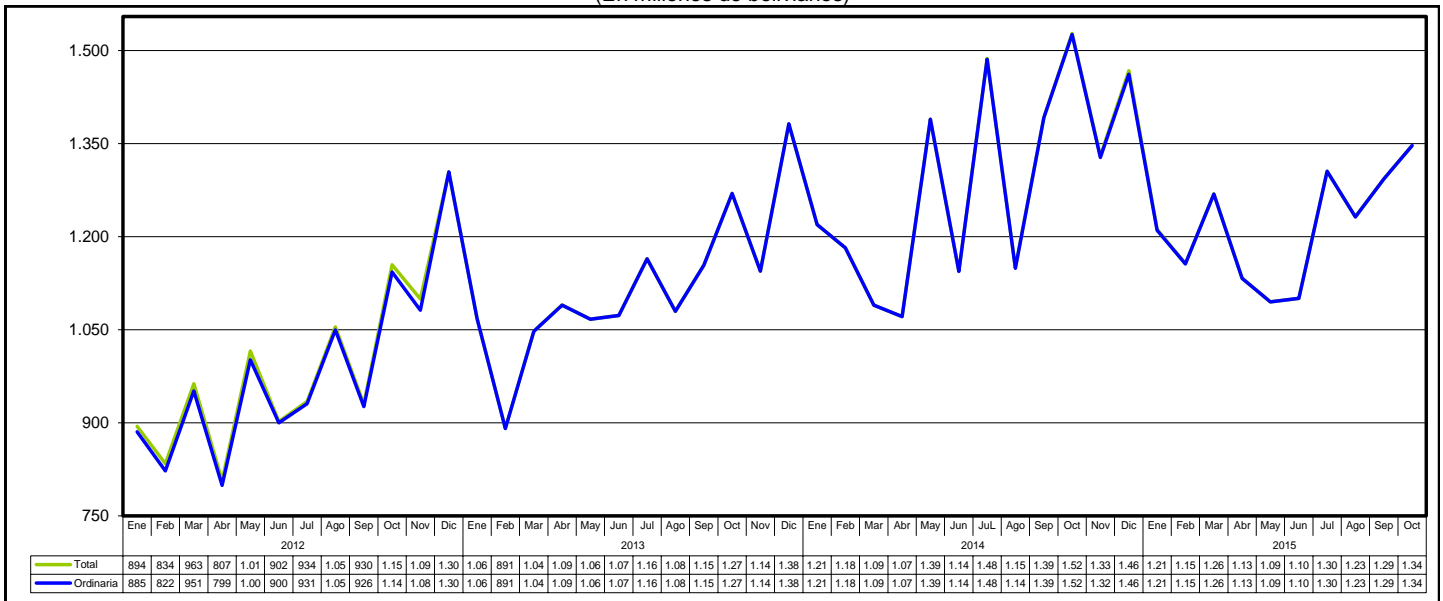
¹ **Recaudación Total**, es la recaudación obtenida del pago de tributos por importaciones regulares de mercancías y la recaudación obtenida a partir de la implementación de programas eventuales de regularización impositiva. Se cuantifica para los siguientes tipos de tributos: Gravamen Arancelario (GA), Impuesto al Valor Agregado (IVA), Impuesto al Consumo Específico (ICE) e Impuesto Especial a los Hidrocarburos y Derivados (IEHD).

² **Recaudación Ordinaria**, es la recaudación obtenida del pago de tributos por importaciones regulares de mercancías, cuantificadas según tipo de impuesto y tipo de pago, es decir, pagados en efectivo ó pagados mediante la presentación certificados valorados.

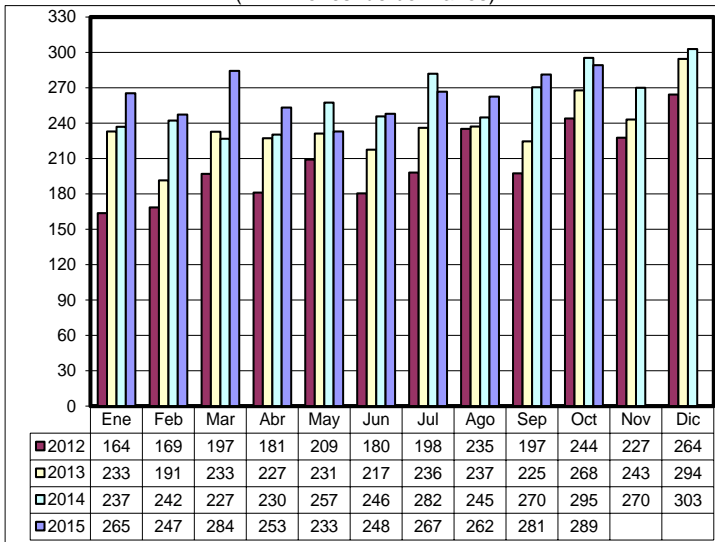


Recaudaciones por Importación

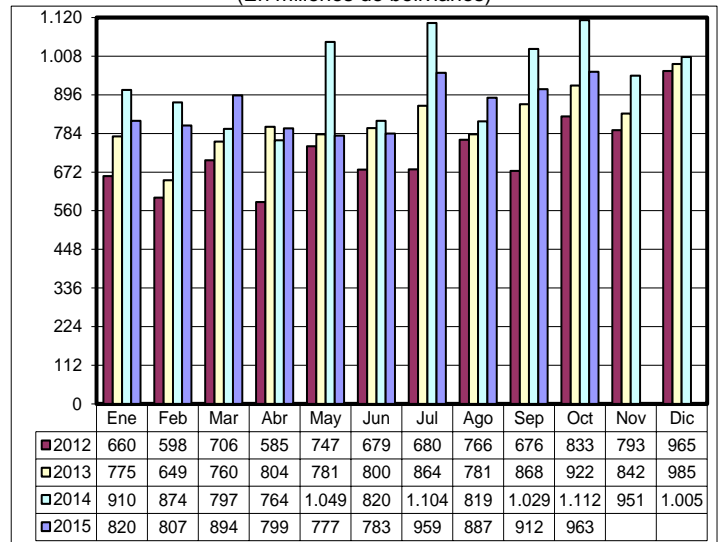
Recaudación Total y Ordinaria Según Año y Mes, Enero de 2012 – Octubre de 2015 (p)
(En millones de bolivianos)



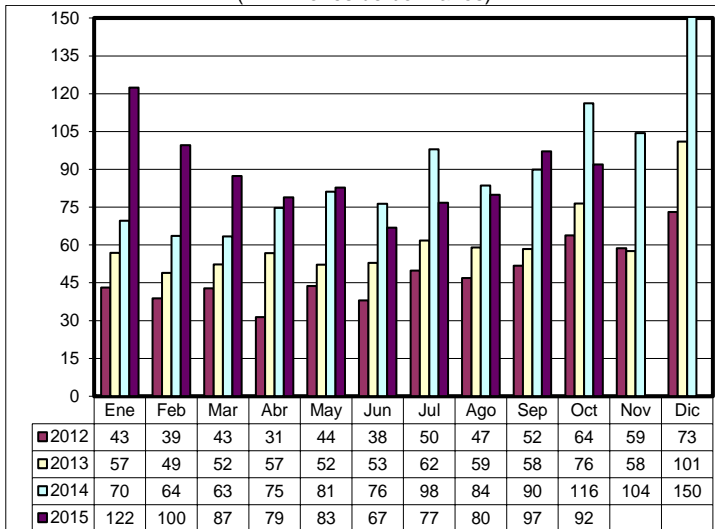
Recaudación Ordinaria del GA, Enero de 2012 – Octubre de 2015
(En millones de bolivianos)



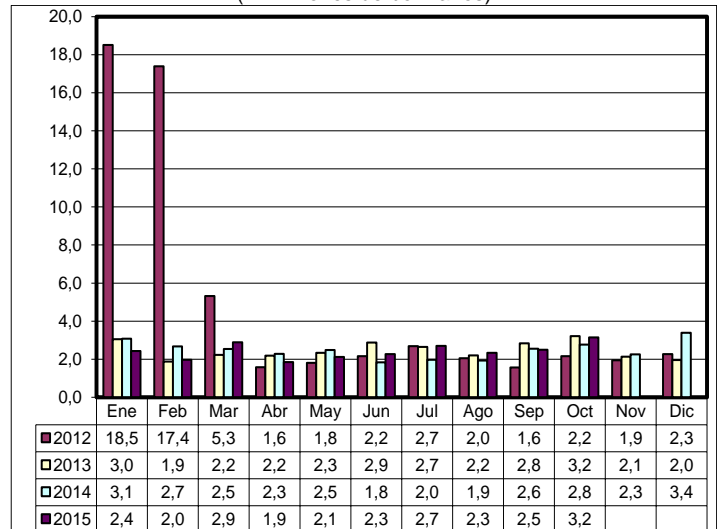
Recaudación Ordinaria del IVA, Enero de 2012 – Octubre de 2015
(En millones de bolivianos)



Recaudación Ordinaria del ICE, Enero de 2012 – Octubre de 2015
(En millones de bolivianos)

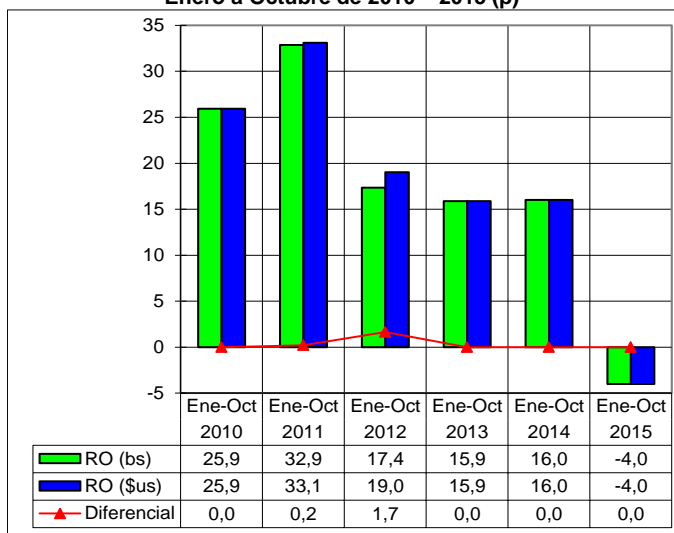


Recaudación Ordinaria de IEHD, Enero de 2012 – Octubre de 2015
(En millones de bolivianos)



Recaudación Total en dólares americanos ³

Variación Porcentual de la Recaudación Ordinaria en bolivianos y dólares americanos Enero a Octubre de 2010 – 2015 (p)



RECAUDACIÓN TOTAL, Enero a Octubre de 2010 - 2015 (p)

Recaudación	2010 Ene-Oct	2011 Ene-Oct	2012 Ene-Oct	2013 Ene-Oct	2014 Ene-Oct	2015 Ene-Oct
Millones de dólares americanos						
Recaudación Total	853.4	1,223.2	1,363.3	1,566.8	1,818.1	1,744.7
Recaudación Ordinaria	853.4	1,135.9	1,351.9	1,566.5	1,817.3	1,744.4
Recaudación Extraordinaria		87.3	11.4	0.3	0.7	0.3
Variación Porcentual con Relación a Similar Periodo del Año Anterior						
Recaudación Total	25.9	43.3	11.5	14.9	16.0	-4.0
Recaudación Ordinaria	25.9	33.1	19.0	15.9	16.0	-4.0
Recaudación Extraordinaria			-86.9	-97.6	173.4	-59.4

La recaudación ordinaria en bolivianos registra disminución de -4% y la **recaudación ordinaria expresada en dólares americanos disminuye también en -4%**, debido a que el tipo de cambio se mantiene constante desde enero de 2012 a octubre de 2015.

Entre enero y octubre de 2015 la **recaudación ordinaria alcanza a 1.744.4 millones de dólares**, es decir 72.9 millones de dólares menos que el monto registrado en similar período de la gestión 2014.

La gráfica muestra el impacto de la variación del tipo de cambio en la recaudación en el periodo 2010 a 2015, determinando la existencia de diferencial de 0.2 y 1.7 puntos porcentuales a octubre del 2011 y 2012. Sin variación en similar período de 2010, 2013, 2014 y 2015.

Recaudación Extraordinaria ⁴

Mediante Decreto Supremo 25575 y Decreto Supremo 25801 se efectuó entre el 05/11/1999 al 31/08/2000 el primer Programa de Regularización del periodo 2000 al 2011, posteriormente mediante Ley 2152 y en el periodo 23/11/2000 al 28/02/2001 se realizó un segundo programa.

Mediante Ley 2332 del 08/02/2002 al 09/09/2002 se efectuó un tercer programa. En la gestión 2003 se inició el programa de más larga duración a partir de la Ley 2492, Decreto Supremo 27352, Ley 2647 y Decreto Supremo 27627, este programa se realizó en el periodo 08/09/2003 al 30/09/2005, el mismo que comprendía la regularización de vehículos y otras mercancías que habían ingresado ilegalmente. En la gestión 2006 no se implementó ningún programa eventual de regularización.

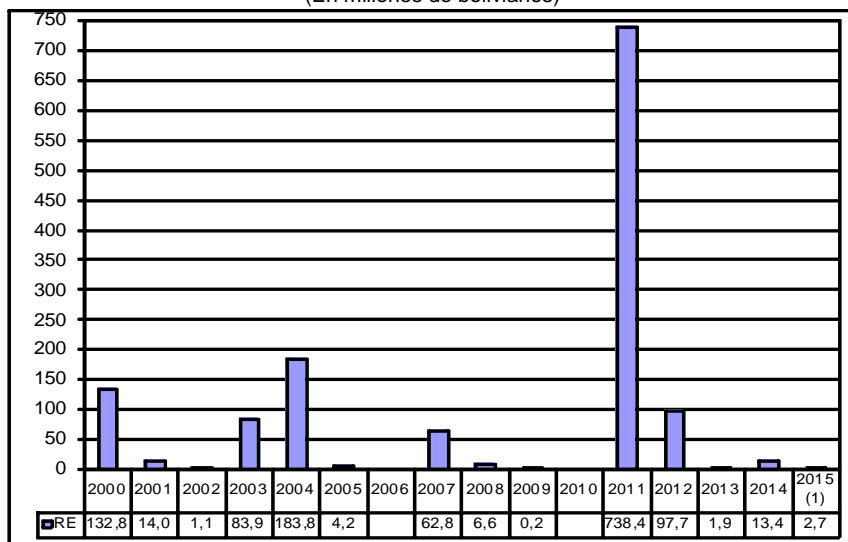
Mediante Ley 3467 de 12/09/2006 y reglamentada por el Decreto Supremo 28963 de 06/12/2006 se efectuó un nuevo programa a partir de enero de 2007 hasta febrero de 2009

RECAUDACIÓN EXTRAORDINARIA SEGÚN ADUANA, Enero a Octubre de 2015

(En bolivianos)				
Administración de Aduana	GA	IVA	Recaudación	Part. %
Total	81,347	2,596,909	2,678,256	100.0
Interior Santa Cruz	62,938	2,119,427	2,182,365	81.5
Zona Franca Comercial Santa Cruz	17,133	428,888	446,021	16.7
Interior Cochabamba		31,711	31,711	1.2
Interior Oruro	89	8,788	8,877	0.3
Interior La Paz	1,104	4,140	5,244	0.2
Frontera Guayaramerín	83	2,549	2,632	0.1
Interior Tarija		1,406	1,406	0.1

La Ley 133 de 08/06/2011 implementa a partir de julio de 2011 el Programa de Saneamiento Legal de Vehículos Automotores. En la primera etapa de la implementación de julio a diciembre de 2011 la recaudación extraordinaria ascendió a 738.4 millones de bolivianos por la nacionalización de 67.197 vehículos automotores, constituyéndose en la recaudación extraordinaria más alta alcanzada de los últimos catorce años. A partir del mes de enero de 2012 se pone en vigencia la segunda etapa de la Ley 133, habiéndose regularizado en la gestión 2012 unos 14.378 remolques y semirremolques y 776 vehículos automotores. Así también se registró una recaudación de 67.197 millones de bolivianos por la nacionalización de los remolques y 55.6 millones de bolivianos de trámites pendientes de regularización. En el 2013 concluyó el Programa de Regularización y se nacionalizaron 115 remolques y se registró recaudación extraordinaria de 1.877 mil bolivianos. En julio de 2014 de inicia el Programa de Regularización de Tractores y Maquinaria Agrícola, habiéndose regularizado a diciembre de 2014 un total de 2.520 unidades con una recaudación de 13.4 millones de bolivianos. Entre enero y octubre de 2015 se recaudó 2.7 millones de bolivianos.

Recaudación Extraordinaria, 2000 – 2015
(En millones de bolivianos)



(1) Corresponde al periodo enero a octubre

³ **Recaudación Total en dólares americanos**, considera el tipo de cambio oficial de venta del dólar americano proporcionado por el Banco Central de Bolivia, vigente a la fecha de aceptación de la declaración de mercancías y que la ANB actualiza semanalmente.

⁴ **Recaudación Extraordinaria**, es la recaudación obtenida por el pago de tributos a partir de la implementación de programas de regularización impositiva.

Recaudación Ordinaria según Departamento ⁵

RECAUDACIÓN ORDINARIA SEGÚN DEPARTAMENTO

Enero a Octubre de 2010 - 2015 (p)

Departamento	2010 Ene-Oct	2011 Ene-Oct	2012 Ene-Oct	2013 Ene-Oct	2014 Ene-Oct	2015 Ene-Oct
Miles de bolivianos						
Total	6,033,839	8,017,428	9,409,260	10,903,157	12,648,529	12,143,616
Chuquisaca	29,723	24,325	50,768	34,575	35,533	44,522
La Paz	1,648,695	2,123,715	2,620,532	3,142,792	3,501,645	3,198,169
Oruro	416,425	662,687	877,367	1,070,752	1,352,300	1,241,954
Cochabamba	549,226	750,537	766,474	930,475	1,231,352	1,125,019
Potosí	228,269	211,708	237,462	276,271	235,354	168,886
Tarija	272,210	484,486	578,157	584,185	725,285	753,515
Santa Cruz	2,882,183	3,755,234	4,271,690	4,851,861	5,555,994	5,596,661
Beni	6,914	4,312	6,178	11,100	9,761	12,565
Pando	194	424	633	1,146	1,303	2,325

Variación Porcentual con Relación a Similar Periodo del Año Anterior

Total	25.9	32.9	17.4	15.9	16.0	-4.0
Chuquisaca	74.9	-18.2	108.7	-31.9	2.8	25.3
La Paz	31.7	28.8	23.4	19.9	11.4	-8.7
Oruro	20.0	59.1	32.4	22.0	26.3	-8.2
Cochabamba	10.3	36.7	2.1	21.4	32.3	-8.6
Potosí	-0.7	-7.3	12.2	16.3	-14.8	-28.2
Tarija	17.0	78.0	19.3	1.0	24.2	3.9
Santa Cruz	30.5	30.3	13.8	13.6	14.5	0.7
Beni	10.8	-37.6	43.3	79.7	-12.1	28.7
Pando	593.0	119.1	49.2	80.9	13.8	78.4

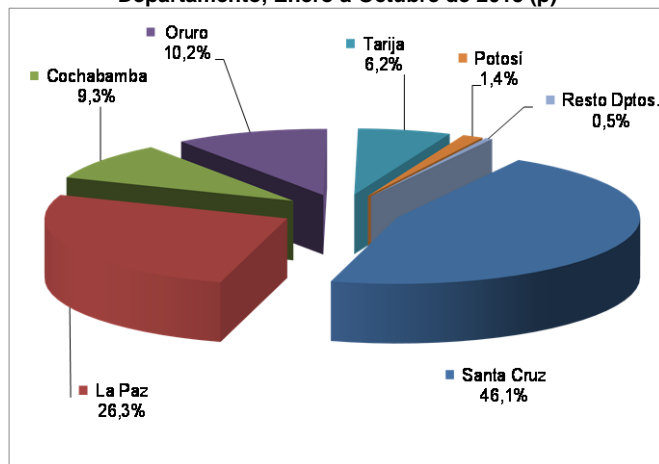
Participación Porcentual

Total	100.0	100.0	100.0	100.0	100.0	100.0
Chuquisaca	0.5	0.3	0.5	0.3	0.3	0.4
La Paz	27.3	26.5	27.9	28.8	27.7	26.3
Oruro	6.9	8.3	9.3	9.8	10.7	10.2
Cochabamba	9.1	9.4	8.1	8.5	9.7	9.3
Potosí	3.8	2.6	2.5	2.5	1.9	1.4
Tarija	4.5	6.0	6.1	5.4	5.7	6.2
Santa Cruz	47.8	46.8	45.4	44.5	43.9	46.1
Beni	0.1	0.1	0.1	0.1	0.1	0.1
Pando	0.0	0.0	0.0	0.0	0.0	0.0

La recaudación ordinaria según departamento presenta al octubre de 2015, aumento en el pago de tributos en administraciones de aduana de Pando en 78.4%, Beni en 28.7%, Chuquisaca en 25.3%, Tarija 3.9% y Santa Cruz en 0.7%, mientras que los departamentos de Potosí, La Paz, Cochabamba y Oruro disminuyen la recaudación en -28.2%, -8.7%, -8.6% y -8.2% respectivamente.

El departamento de Santa Cruz recauda el 46.1% del total de las recaudaciones ordinarias, La Paz el 26.3%, Oruro 10.2%, Cochabamba 9.3%, Tarija 6.2% y Potosí el 1.4%, concentrando estos seis departamentos el 99.5% de las recaudaciones ordinarias al mes de octubre de 2015. Las administraciones de aduana que se encuentran en los departamentos de Chuquisaca, Beni y Pando concentran solamente el 0.5% de las recaudaciones ordinarias.

Participación Porcentual de la Recaudación Ordinaria según Departamento, Enero a Octubre de 2015 (p)

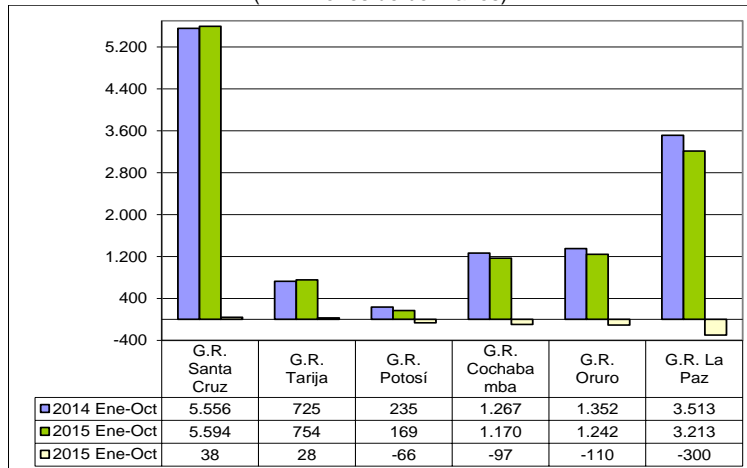


La información corresponde a la recaudación por importación según aduana de pago y no se refiere a la residencia del importador

Recaudación Ordinaria según Gerencia Regional ⁶ y Aduana

Recaudación Ordinaria y Diferencia Absoluta Según Gerencia Regional Enero a Octubre de 2014 y 2015 (p)

(En millones de bolivianos)



Al mes de octubre de 2015, la recaudación ordinaria según Gerencia Regional presenta el siguiente comportamiento: la Gerencia Regional Tarija registra crecimiento de 3.9% y la Gerencia Regional de Santa Cruz crece en 0.7%, mientras que las Gerencias de Potosí, La Paz, Oruro y Cochabamba disminuyen en -28.2%, -8.5%, -8.2% y -7.74%, respectivamente.

La Gerencia Santa Cruz concentra el 46.1% de la recaudación al mes de octubre de 2015, la Gerencia La Paz representa el 26.5% y la Gerencia Oruro el 10.2%, representando las tres gerencias el 82.8% de la recaudación al décimo mes de 2015.

La diferencia de 508 millones de bolivianos registrada entre la recaudación obtenida a octubre de 2015 respecto a la recaudación de similar período de 2014, según Gerencia Regional muestra los siguientes resultados: la Gerencia Santa Cruz registra una diferencia positiva de 38 millones de bolivianos, y la Gerencia Tarija 28 millones de bolivianos, por el contrario La Paz disminuye en 300 millones de bolivianos, Oruro cae en 110 millones de bolivianos, Cochabamba disminuye en 97 millones de bolivianos y Potosí reduce la recaudación en 66 millones de bolivianos.

⁵ La Recaudación según Departamento, es aquella obtenida a partir de la agregación de la recaudación según aduana de pago en el ámbito geográfico departamental, la cual no considera la residencia del importador.

⁶ La Recaudación según Gerencia Regional, es aquella obtenida a partir de la agregación de la recaudación según aduana de pago en el ámbito administrativo de la Aduana Nacional, la cual no considera la residencia del importador.

Recaudaciones por Importación

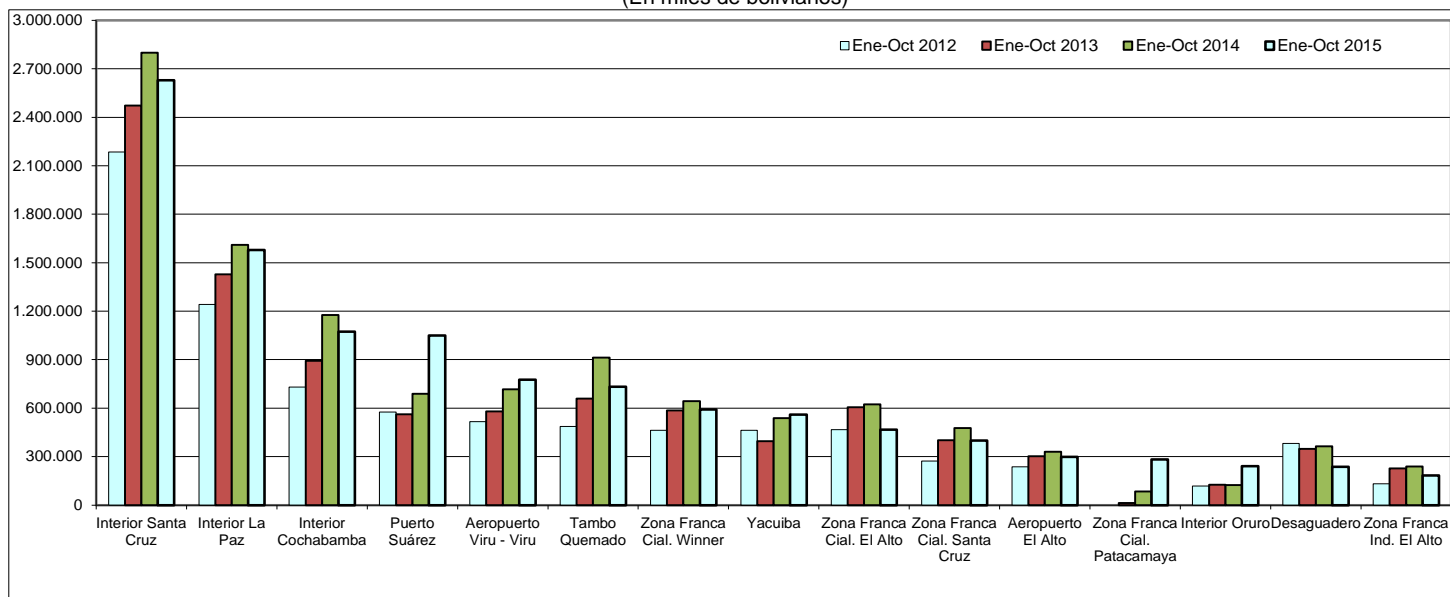
RECAUDACIÓN ORDINARIA SEGÚN GERENCIA REGIONAL Y ADMINISTRACIÓN DE ADUANA, Enero a Octubre de 2010 - 2015 (p)

Gerencia Regional Administración de Aduana	Miles de bolivianos						Variación Porcentual						Participación Porcentual					
	2010	2011	2012	2013	2014	2015	2010	2011	2012	2013	2014	2015	2010	2011	2012	2013	2014	2015
	Ene-Oct	Ene-Oct	Ene-Oct	Ene-Oct	Ene-Oct	Ene-Oct	Ene-Oct	Ene-Oct	Ene-Oct	Ene-Oct	Ene-Oct	Ene-Oct	Ene-Oct	Ene-Oct	Ene-Oct	Ene-Oct	Ene-Oct	Ene-Oct
Total	6,033,839	8,017,428	9,409,055	10,902,373	12,648,529	12,140,938	25.9	32.9	17.4	15.9	16.0	-4.0	100.0	100.0	100.0	100.0	100.0	100.0
GERENCIA DE LA PAZ	1,655,803	2,128,451	2,627,343	3,155,037	3,512,710	3,213,052	31.7	28.5	23.4	20.1	11.3	-8.5	27.4	26.5	27.9	28.9	27.8	26.5
Interior La Paz	599,872	1,122,216	1,242,140	1,428,351	1,611,383	1,578,105	36.5	87.1	10.7	15.0	12.8	-2.1	9.9	14.0	13.2	13.1	12.7	13.0
Aeropuerto El Alto	212,850	230,180	236,285	302,792	330,854	298,321	26.5	8.1	2.7	28.1	9.3	-9.8	3.5	2.9	2.5	2.8	2.6	2.5
Zona Franca Cial. El Alto	414,228	319,331	467,363	606,012	623,721	466,520	19.3	-22.9	46.4	29.7	2.9	-25.2	6.9	4.0	5.0	5.6	4.9	3.8
Charaña	35,872	16,048	20,985	15,946	20,257	14,479	28.0	-55.3	30.8	-24.0	27.0	-28.5	0.6	0.2	0.2	0.1	0.2	0.1
Zona Franca Ind. El Alto	95,890	69,749	131,225	226,798	239,884	183,808	13.4	-27.3	88.1	72.8	5.8	-23.4	1.6	0.9	1.4	2.1	1.9	1.5
Guayaramerín	6,895	4,312	6,178	11,100	9,761	12,563	11.8	-37.5	43.3	79.7	-12.1	28.7	0.1	0.1	0.1	0.1	0.1	0.1
Desaguadero	187,791	243,701	382,407	347,450	363,165	237,582	83.9	29.8	56.9	-9.1	4.5	-34.6	3.1	3.0	4.1	3.2	2.9	2.0
Zona Franca Cial. Desaguadero	28,820	2					-28.0						0.5	0.0				
Interior Cobija	91	181	556	601	746	1,429		98.1	207.0	8.0	24.1	91.6	0.0	0.0	0.0	0.0	0.0	0.0
Zona Franca Cial. Cobija	102	243	77	545	558	896	265.9	137.9	-68.2	605.1	2.3	60.6	0.0	0.0	0.0	0.0	0.0	0.0
Postal La Paz	675	1,067	1,291	1,530	1,224	1,198	3.9	58.0	21.1	18.4	-20.0	-2.1	0.0	0.0	0.0	0.0	0.0	0.0
Zona Franca Cial. Guayaramerín	19						-73.1						0.0					
Zona Franca Ind. Patacamaya	72,698	121,421	138,834	200,500	227,107	135,797	76.3	67.0	14.3	44.4	13.3	-40.2	1.2	1.5	1.5	1.8	1.8	1.1
Zona Franca Cial. Patacamaya				13,414	84,050	282,352					526.6	235.9				0.1	0.7	2.3
GERENCIA DE ORURO	416,425	662,687	877,367	1,070,752	1,352,300	1,241,945	20.0	59.1	32.4	22.0	26.3	-8.2	6.9	8.3	9.3	9.8	10.7	10.2
Interior Oruro	57,908	113,821	118,837	126,710	124,752	241,134	103.6	96.6	4.4	6.6	-1.5	93.3	1.0	1.4	1.3	1.2	1.0	2.0
Zona Franca Cial. Oruro	68,553	77,299	93,254	105,421	109,807	99,522	41.8	12.8	20.6	13.0	4.2	-9.4	1.1	1.0	1.0	1.0	0.9	0.8
Zona Franca Ind. Oruro	49,652	56,795	61,650	105,776	151,253	115,065	-3.9	14.4	8.5	71.6	43.0	-23.9	0.8	0.7	0.7	1.0	1.2	0.9
Tambo Quemado	183,747	344,165	486,387	659,570	912,042	733,492	10.2	87.3	41.3	35.6	38.3	-19.6	3.0	4.3	5.2	6.0	7.2	6.0
Pisiga	56,566	70,607	117,239	73,277	54,447	52,733	9.2	24.8	66.0	-37.5	-25.7	-3.1	0.9	0.9	1.2	0.7	0.4	0.4
GERENCIA DE POTOSÍ	228,269	211,708	237,462	276,271	235,354	168,886	-0.7	-7.3	12.2	16.3	-14.8	-28.2	3.8	2.6	2.5	2.5	1.9	1.4
Interior Potosí	28,160	52,964	38,772	24,590	26,412	24,210	8.5	88.1	-26.8	-36.6	7.4	-8.3	0.5	0.7	0.4	0.2	0.2	0.2
Avaroa	101,854	91,671	111,780	172,348	107,949	60,197	-12.7	-10.0	21.9	54.2	-37.4	-44.2	1.7	1.1	1.2	1.6	0.9	0.5
Apacheta	308	294	591	425	298	238	115.7	-4.6	100.9	-28.1	-29.8	-20.2	0.0	0.0	0.0	0.0	0.0	0.0
Villazón	94,424	66,778	86,319	78,908	100,696	84,241	13.8	-29.3	29.3	-8.6	27.6	-16.3	1.6	0.8	0.9	0.7	0.8	0.7
Zona Franca Cial. Villazón	3,523						-12.1						0.1					
GERENCIA DE COCHABAMBA	578,949	774,862	817,241	965,050	1,266,886	1,169,509	12.5	33.8	5.5	18.1	31.3	-7.7	9.6	9.7	8.7	8.9	10.0	9.6
Interior Cochabamba	372,179	717,996	731,356	893,634	1,176,561	1,073,716	30.2	92.9	1.9	22.2	31.7	-8.7	6.2	9.0	7.8	8.2	9.3	8.8
Zona Franca Cial. Cochabamba	103,901	99	93	19	59	23	-3.7	-99.9	-5.9	-79.2	206.7	-61.6	1.7	0.0	0.0	0.0	0.0	0.0
Zona Franca Ind. Cochabamba	46,272	39	106				-41.0	-99.9	173.9				0.8	0.0	0.0			
Aeropuerto Cochabamba	25,981	31,561	33,700	35,638	53,263	49,590	6.5	21.5	6.8	5.7	49.5	-6.9	0.4	0.4	0.4	0.3	0.4	0.4
Interior Sucre	29,723	24,325	50,768	34,575	35,533	44,522	74.9	-18.2	108.7	-31.9	2.8	25.3	0.5	0.3	0.5	0.3	0.3	0.4
Postal Cochabamba	893	843	1,219	1,184	1,468	1,658	-31.8	-5.7	44.7	-2.8	24.0	12.9	0.0	0.0	0.0	0.0	0.0	0.0
GERENCIA DE SANTA CRUZ	2,882,183	3,755,234	4,271,484	4,851,077	5,555,994	5,594,032	30.5	30.3	13.7	13.6	14.5	0.7	47.8	46.8	45.4	44.5	43.9	46.1
Interior Santa Cruz	1,203,139	1,959,576	2,185,069	2,473,254	2,800,698	2,629,276	53.7	62.9	11.5	13.2	13.2	-6.1	19.9	24.4	23.2	22.7	22.1	21.7
Zona Franca Cial. Santa Cruz	274,180	266,073	273,066	400,867	475,831	400,301	-10.7	-3.0	2.6	46.8	18.7	-15.9	4.5	3.3	2.9	3.7	3.8	3.3
Aeropuerto Viru - Viru	385,671	448,809	517,174	580,197	716,818	776,864	40.5	16.4	15.2	12.2	23.5	8.4	6.4	5.6	5.5	5.3	5.7	6.4
Zona Franca Cial. Puerto Suárez	115,741	75,700	86,044	76,810	88,221	46,656	14.6	-34.6	13.7	-10.7	14.9	-47.1	1.9	0.9	0.9	0.7	0.7	0.4
Zona Franca Ind. Puerto Suárez	1,220	1,763	2,232	2,480	3,030	3,144	46.8	44.5	26.6	11.1	22.2	3.8	0.0	0.0	0.0	0.0	0.0	0.0
Puerto Suárez	74,808	479,508	576,300	562,299	687,933	1,049,044	192.7	541.0	20.2	-2.4	22.3	52.5	1.2	6.0	6.1	5.2	5.4	8.6
Arroyo Concepción				602	702							16.6					0.0	0.0
Zona Franca Cial. Puerto Aguirre	155,144	27,172	13,725		78	34,929	40.7	-82.5	-49.5			44,918.1	2.6	0.3	0.1		0.0	0.3
San Matías	7,090	3,294	8,900	6,445	2,448	2,116	62.0	-53.5	170.2	-27.6	-62.0	-13.6	0.1	0.0	0.1	0.1	0.0	0.0
Zona Franca Cial. San Matías	1,342	28					-82.4	-97.9					0.0	0.0				
Postal Santa Cruz	859	597	1,305	981	1,071	1,460	163.4	-30.5	118.5	-24.8	9.3	36.2	0.0	0.0	0.0	0.0	0.0	0.0
Zona Franca Cial. Winner	530,951	332,630	463,068	586,110	643,032	591,029	-4.0	-37.4	39.2	26.6	9.7	-8.1	8.8	4.1	4.9	5.4	5.1	4.9
Zona Franca Ind. Winner	54,540	42,885	34,357	38,685	41,267	18,604	55.5	-21.4	-19.9	12.6	6.7	-54.9	0.9	0.5	0.4	0.4	0.3	0.2
Zona Franca Ind. Santa Cruz	77,498	117,199	110,245	122,948	94,965	39,908	1,026.9	51.2	-5.9	11.5	-22.8	-58.0	1.3	1.5	1.2	1.1	0.8	0.3
GERENCIA DE TARIJA	272,210	484,486	578,157	584,185	725,285	753,514	17.0	78.0	19.3	1.0	24.2	3.9	4.5	6.0	6.1	5.4	5.7	6.2
Yacuiba	174,913	368,745	462,534	395,734	539,096	559,410	30.8	110.8	25.4	-14.4	36.2	3.8	2.9	4.6	4.9	3.6	4.3	4.6
Interior Tarija	29,508	52,121	58,355	57,231	51,048	96,563	13.7	76.6	12.0	-1.9	-10.8	89.2	0.5	0.7	0.6	0.5	0.4	0.8
Bermejo	14,195	21,699	25,134	30,548	46,640	58,397	-27.7	52.9	15.8	21.5	52.7	25.2	0.2	0.3	0.3	0.3	0.4	0.5
Zona Franca Cial. Yacuiba	53,458	41,340	25,168	30,230	26,180	4,042	0.9	-22.7	-39.1	20.1	-13.4	-84.6	0.9	0.5	0.3	0.3	0.2	0.0
Villamontes	136	581	6,965	70,442	62,322	35,102	-63.6	328.1	1,098.7	911.4	-11.5	-43.7	0.0	0.0	0.1	0.6	0.5	0.3

La información corresponde a la recaudación por importación según aduana de pago y jurisdicción geográfica de la Gerencia Regional

Recaudaciones por Importación

Recaudación Ordinaria Según Principales Administraciones Aduaneras, Enero a Octubre de 2012 – 2015 (p)
(En miles de bolivianos)



La Gerencia Regional Tarija presentan crecimiento de la recaudación en aduana Interior Tarija en 89.2%, Bermejo en 25.2% y Yacuiba en 3.8%, mientras que la aduana de Villamontes disminuye en -43.7% y Zona Franca Comercial Yacuiba decrece en -84.6%.

La Gerencia Regional Santa Cruz presenta incremento en la recaudación de las aduanas de: Zona Franca Cial. Puerto Aguirre en 44.918.1%, Puerto Suárez en 52.5%, Postal Santa Cruz en 36.2%, Arroyo Concepción en 16.6%, Aeropuerto Viru Viru en 8.4% y Zona Franca Ind. Puerto Suárez en 3.8%. Mientras que las principales aduanas que presentan caída en la recaudación son: Interior Santa Cruz que disminuye en -6.1%, Zona Franca Cial. Winner cae en -8.1% y Zona Franca Cial. Santa Cruz que disminuye en -15.9%.

En la Gerencia Regional Potosí las aduanas dependientes de esta gerencia que presentan disminución en la recaudación a octubre de 2015 son: Avaroa cae en -44.2%, Apacheta disminuye la recaudación en -20.2, Villazón en -16.3% e Interior Potosí que cae en -8.3%.

La Paz presenta crecimiento en las aduanas de: Zona Franca Cial. Patacamaya en 235.9%, Interior Cobija en 91.6%, Zona Franca Cial. Cobija en 60.6% y Guayaramerín en 28.7%, mientras que las aduanas que presentan disminución son: Interior La Paz, Postal La Paz, Aeropuerto El Alto, Zona Franca Ind. El Alto, Charaña, Desaguadero y Zona Franca Ind. Patacamaya.

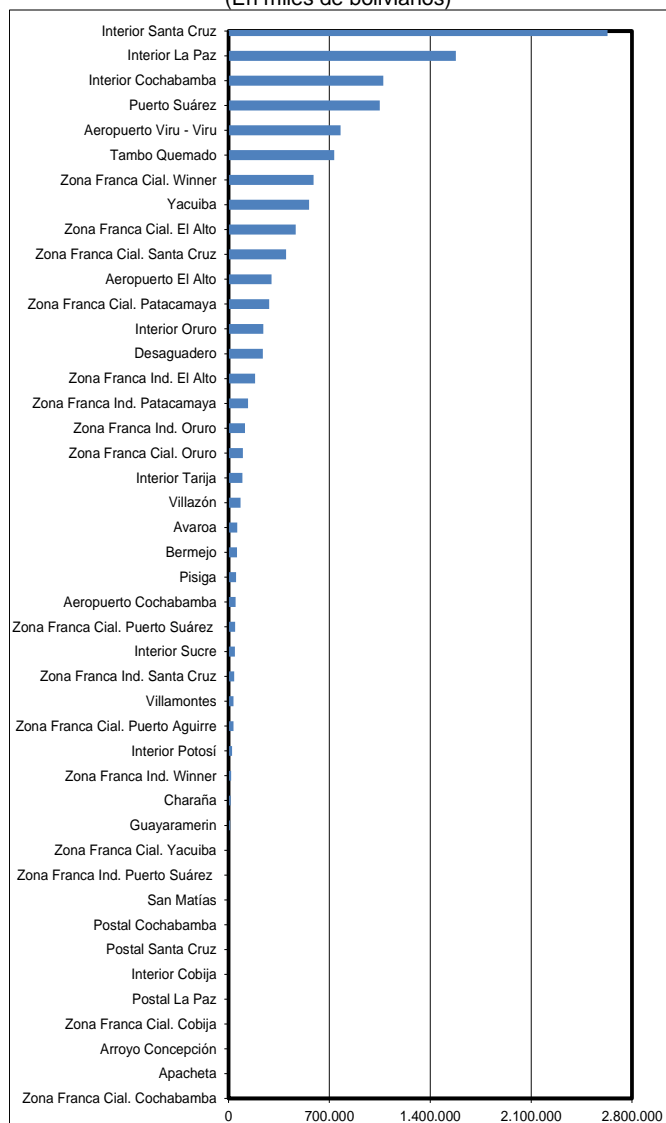
La Gerencia Regional Oruro registra incremento en la aduana de Interior Oruro en 93.3%, mientras que las aduanas de Pisiga, Zona Franca Cial. Oruro, Tambo Quemado y Zona Franca Ind. Oruro registran disminución en la recaudación.

Presentan incremento en la recaudación en la Gerencia Regional Cochabamba las aduanas de: Interior Sucre con aumento de 25.3% y Postal Cochabamba con crecimiento de 12.9%, por el contrario Zona Franca Cial. Cochabamba, Interior Cochabamba y Aeropuerto Cochabamba disminuyen en -61.6%, -8.7 y -6.9% respectivamente.

Al mes de octubre de 2015, quince aduanas concentran el 91.4% de la recaudación ordinaria, según orden de importancia son: **Interior Santa Cruz** que recauda el 21.7%, **Interior La Paz** 13%, **Interior Cochabamba** el 8.8%, **Puerto Suárez** en 8.6%, **Aeropuerto Viru Viru** 6.4%, **Tambo Quemado** 6%, **Zona Franca Cial. Winner** 4.9%, **Yacuiba** 4.6%, **Zona Franca Cial. El Alto** el 3.8%, **Zona Franca Cial. Santa Cruz** 3.3%, **Aeropuerto El Alto** 2.5%, **Zona Franca Cial. Patacamaya** el 2.3%, **Interior Oruro** el 2%, **Desaguadero** 2% y **Zona Franca Ind. El Alto** 1.5%.

Al décimo mes de 2015, de las 44 administraciones de aduana que registraron información de recaudación aduanera, 16 presentan tasa de variación positiva y 28 registran tasa de variación negativa.

Recaudación Ordinaria según Administración Aduanera
Enero a Octubre de 2015 (p)
(En miles de bolivianos)



Recaudación Ordinaria según Tipo de Aduana ⁷

RECAUDACIÓN ORDINARIA SEGÚN TIPO DE ADMINISTRACIÓN ADUANERA

Tipo de Administración	2010	2011	2012	2013	2014	2015
	Ene-Oct	Ene-Oct	Ene-Oct	Ene-Oct	Ene-Oct	Ene-Oct

Miles de bolivianos

Total	6,033,839	8,017,428	9,409,055	10,902,373	12,648,529	12,140,938
Aduanas Interiores	2,320,580	4,043,199	4,425,853	5,038,946	5,827,133	5,688,956
Grandes	2,175,190	3,799,788	4,158,565	4,795,239	5,588,643	5,281,098
Medianas	145,299	243,230	266,732	243,106	237,745	406,429
Pequeñas	91	181	556	601	746	1,429
Aduanas de Frontera	938,598	1,711,404	2,291,720	2,424,491	2,907,653	2,900,295
Occidente	566,137	766,485	1,119,389	1,269,015	1,458,157	1,098,721
Oriente	88,793	487,115	591,378	579,844	700,743	1,064,425
Sur	283,667	457,804	580,952	575,632	748,753	737,150
Zonas Francas	2,147,732	1,549,768	1,900,508	2,516,614	2,809,043	2,422,595
Zonas Francas Comerciales	1,749,963	1,139,918	1,421,859	1,819,427	2,051,538	1,926,268
Zonas Francas Industriales	397,769	409,851	478,648	697,187	757,505	496,327
Aeropuertos	624,502	710,549	787,159	918,627	1,100,936	1,124,775
Aduanas Postales	2,427	2,506	3,815	3,694	3,764	4,316

Variación Porcentual con Relación a Similar Período del Año Anterior

Total	25.9	32.9	17.4	15.9	16.0	-4.0
Aduana Interior	44.5	74.2	9.5	13.9	15.6	-2.4
Grande	44.2	74.7	9.4	15.3	16.5	-5.5
Mediana	49.2	67.4	9.7	-8.9	-2.2	71.0
Pequeña		98.1	207.0	8.0	24.1	91.6
Aduana de Frontera	27.1	82.3	33.9	5.8	19.9	-0.3
Occidente	21.6	35.4	46.0	13.4	14.9	-24.7
Oriente	146.0	448.6	21.4	-2.0	20.9	51.9
Sur	19.9	61.4	26.9	-0.9	30.1	-1.5
Zona Franca	8.6	-27.8	22.6	32.4	11.6	-13.8
Zona Franca Comercial	4.2	-34.9	24.7	28.0	12.8	-6.1
Zona Franca Industrial	33.2	3.0	16.8	45.7	8.7	-34.5
Aeropuerto	33.7	13.8	10.8	16.7	19.8	2.2
Aduana Postal	6.2	3.3	52.2	-3.2	1.9	14.7

Participación Porcentual

Total	100.0	100.0	100.0	100.0	100.0	100.0
Aduana Interior	38.5	50.4	47.0	46.2	46.1	46.9
Grande	36.0	47.4	44.2	44.0	44.2	43.5
Mediana	2.4	3.0	2.8	2.2	1.9	3.3
Pequeña	0.0	0.0	0.0	0.0	0.0	0.0
Aduana de Frontera	15.6	21.3	24.4	22.2	23.0	23.9
Occidente	9.4	9.6	11.9	11.6	11.5	9.0
Oriente	1.5	6.1	6.3	5.3	5.5	8.8
Sur	4.7	5.7	6.2	5.3	5.9	6.1
Zona Franca	35.6	19.3	20.2	23.1	22.2	20.0
Zona Franca Comercial	29.0	14.2	15.1	16.7	16.2	15.9
Zona Franca Industrial	6.6	5.1	5.1	6.4	6.0	4.1
Aeropuerto	10.3	8.9	8.4	8.4	8.7	9.3
Aduana Postal	0.0	0.0	0.0	0.0	0.0	0.0

La información corresponde a la recaudación por importación según aduana de pago y no se refiere a la residencia del importador.

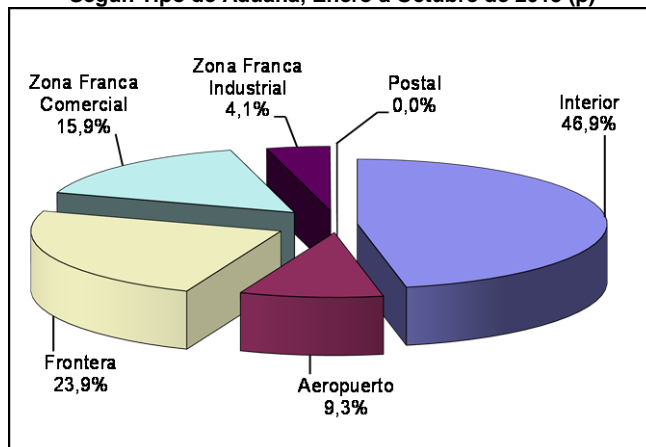
Por tipo de administración aduanera al mes de octubre de 2015 se registran los siguientes resultados: las aduanas postales crecen en 14.7% y las aduanas de aeropuerto en 2.2%. Por el contrario, las zonas francas, las aduanas interiores y las aduanas de frontera disminuyen la recaudación ordinaria en -13.8%, -2.4% y -0.3% respectivamente.

En el mismo período de análisis se presenta la siguiente composición en cuanto a la recaudación ordinaria por tipo de administración aduanera: las aduanas interiores generan el 46.9%, las aduanas de frontera el 23.9%, las zonas francas el 20%, las aduanas de aeropuerto el 9.3% y las aduanas postales menos del 0.1%.

Dentro las aduanas interiores, las grandes que corresponden a Interior Santa Cruz, Interior La Paz e Interior Cochabamba representan el 43.5% del total y disminuyen en -5.5%, las aduanas interiores que son medianas aumentan en 71% y las aduanas interiores pequeñas crecen en 91.6%, pero su participación en la recaudación es menor al 0.1%.

Las aduanas de frontera según ubicación geográfica, alcanzan los siguientes resultados, las de oriente registran incremento en la recaudación al mes de octubre de 2015 en 51.9%, las aduanas de occidente decrecen en -24.7% y las aduana del sur disminuyen en -1.5%.

Participación Porcentual de la Recaudación Ordinaria Según Tipo de Aduana, Enero a Octubre de 2015 (p)



Recaudación Ordinaria según Capítulo de la NANDINA ⁸

La recaudación ordinaria según capítulo de la NANDINA presenta el siguiente comportamiento: la importación del Capítulo 87 de Vehículos automóviles, tractores y demás vehículos terrestres y sus partes alcanza a 2.314 millones de bolivianos y tasa de variación negativa de -1.6% respecto similar período de 2014; en segundo lugar está la importación del Capítulo 84 de Máquinas, aparatos y artefactos mecánicos y sus partes que presenta recaudación de 1.667 millones de bolivianos y tasa de variación de -3.1%, en tercer lugar se encuentra la importación del Capítulo 27 de Combustibles minerales, aceites minerales y productos de su destilación que presenta recaudación de 1.375 millones de bolivianos y tasa de variación de -27.4%, en cuarto lugar se encuentra la importación del Capítulo 85 de Máquinas, aparatos y material eléctrico y sus partes con recaudación de 928.2 millones de bolivianos y tasa de variación de 17.6%, en quinto lugar está la importación capítulo 39 de Plástico y sus manufacturas que recauda 492 millones de bolivianos y registra variación de 0.7%, le sigue la importación del Capítulo 72 de Fundición, hierro y acero con 475 millones de bolivianos de recaudación y presenta tasa de variación de -9%. Los seis capítulos de la NANDINA descritos concentran a octubre de 2015 el 59.7% de la recaudación ordinaria.

⁷ La Recaudación según Tipo de Aduana, es aquella obtenida a partir de la agregación de la recaudación según aduana de pago en el ámbito de la categorización de las aduanas, la cual no considera la residencia del importador. Las aduanas interiores se subdividen en grandes que comprende a las aduanas interiores de Santa Cruz, La Paz y Cochabamba y resto de aduanas interiores. Las aduanas de frontera se subdividen según el área geográfica en frontera occidental, frontera oriental y en frontera sur.

⁸ NANDINA, constituye la Nomenclatura Arancelaria Común de la Comunidad Andina y está basada en el Sistema Armonizado de designación y Codificación de Mercancías. El código numérico de la NANDINA está compuesto de ocho dígitos, los dos primeros identifican el Capítulo, los cuatro dígitos la Partida, los seis dígitos la Sub partida del Sistema Armonizado y los ocho dígitos la Sub partida Subregional. Las secciones agrupan capítulos de la NANDINA.

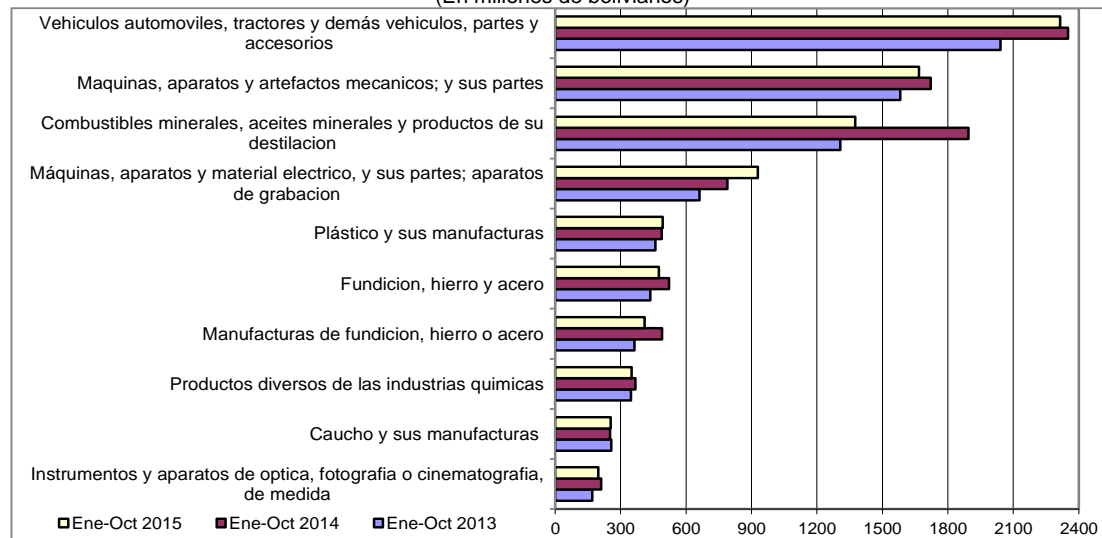
Recaudaciones por Importación

Recaudación Ordinaria según Principal Capítulo de la NANDINA, Enero a Octubre de 2012 - 2015 (p)

Cod	Capítulo de la NANDINA	Miles de bolivianos				Participación %				Variación %		
		2012	2013	2014	2015	2012	2013	2014	2015	2013	2014	2015
		Ene-Oct	Ene-Oct	Ene-Oct	Ene-Oct	Ene-Oct	Ene-Oct	Ene-Oct	Ene-Oct	Ene-Oct	Ene-Oct	Ene-Oct
	Total	9,409,260	10,903,157	12,648,529	12,140,938	100.0	100.0	100.0	100.0	15.9	16.0	-4.0
87	Vehiculos automoviles, tractores, velocipedos y demas vehiculos terrestres, sus partes y accesorios	1,578,531	2,041,427	2,351,038	2,314,562	16.8	18.7	18.6	19.1	29.3	15.2	-1.6
84	Reactores nucleares, calderas, maquinas, aparatos y artefactos mecanicos; partes de estas maquinas o aparatos	1,288,032	1,581,450	1,721,135	1,667,303	13.7	14.5	13.6	13.7	22.8	8.8	-3.1
27	Combustibles minerales, aceites minerales y productos de su destilacion; materias bituminosas; ceras minerales	1,205,969	1,307,547	1,894,569	1,375,458	12.8	12.0	15.0	11.3	8.4	44.9	-27.4
85	Máquinas, aparatos y material eléctrico, y sus partes; aparatos de grabacion o reproduccion de sonido, aparatos de grabacion o reproduccion de imagen y sonido en television, y las partes y accesorios de estos	599,737	661,762	789,236	928,206	6.4	6.1	6.2	7.6	10.3	19.3	17.6
39	Plástico y sus manufacturas	401,075	458,746	488,726	492,023	4.3	4.2	3.9	4.1	14.4	6.5	0.7
72	Fundicion, hierro y acero	390,483	435,838	522,171	474,962	4.1	4.0	4.1	3.9	11.6	19.8	-9.0
73	Manufacturas de fundicion, hierro o acero	343,736	362,932	489,393	409,460	3.7	3.3	3.9	3.4	5.6	34.8	-16.3
38	Productos diversos de las industrias quimicas	267,267	346,982	366,999	349,747	2.8	3.2	2.9	2.9	29.8	5.8	-4.7
40	Caucho y sus manufacturas	208,685	256,898	250,698	253,543	2.2	2.4	2.0	2.1	23.1	-2.4	1.1
90	Instrumentos y aparatos de optica, fotografia o cinematografia, de medida, control o precision; instrumentos y aparatos medicoquirurgicos; partes y accesorios de estos instrumentos o aparatos	147,225	170,280	210,061	196,989	1.6	1.6	1.7	1.6	15.7	23.4	-6.2
30	Productos farmaceuticos	155,674	176,120	188,703	194,838	1.7	1.6	1.5	1.6	13.1	7.1	3.3
64	Calzado, polainas y articulos analogos; partes de estos articulos	142,347	150,777	152,965	188,973	1.5	1.4	1.2	1.6	5.9	1.5	23.5
48	Papel y carton; manufacturas de pasta de celulosa, de papel o carton	143,005	162,725	174,700	178,729	1.5	1.5	1.4	1.5	13.8	7.4	2.3
22	Bebidas, liquidos alcoholicos y vinagre	134,827	151,732	113,934	162,052	1.4	1.4	0.9	1.3	12.5	-24.9	42.2
94	Muebles; mobiliario medicoquirurgico; articulos de cama y similares; aparatos de alumbrado no expresados ni comprendidos en otra parte; anuncios, letreros y placas indicadoras luminosos y articulos similares	117,263	129,901	158,352	156,722	1.2	1.2	1.3	1.3	10.8	21.9	-1.0
33	Aceites esenciales y resinoides; preparaciones de perfumeria, de tocador o de cosmetica	129,689	148,411	141,749	139,567	1.4	1.4	1.1	1.1	14.4	-4.5	-1.5
21	Preparaciones alimenticias diversas	111,436	144,882	139,612	136,277	1.2	1.3	1.1	1.1	30.0	-3.6	-2.4
11	Productos de la molineria; malta; almidon y fecula; inulina; gluten de trigo	110,800	68,644	97,180	115,177	1.2	0.6	0.8	0.9	-38.0	41.6	18.5
29	Productos quimicos organicos	87,723	94,955	94,108	100,205	0.9	0.9	0.7	0.8	8.2	-0.9	6.5
96	Manufacturas diversas	79,764	85,565	95,785	92,377	0.8	0.8	0.8	0.8	7.3	11.9	-3.6
62	Prendas y complementos (accesorios), de vestir, excepto los de punto	94,264	89,278	86,756	90,180	1.0	0.8	0.7	0.7	-5.3	-2.8	3.9
61	Prendas y complementos (accesorios), de vestir, de punto	80,862	82,111	79,412	82,685	0.9	0.8	0.6	0.7	1.5	-3.3	4.1
32	Extractos curtientes o tintoreos; taninos y sus derivados; pigmentos y demas materias colorantes; pinturas y barnices; mastiques; tintas	79,991	84,626	84,106	81,757	0.9	0.8	0.7	0.7	5.8	-0.6	-2.8
19	Preparaciones a base de cereales, harina, almidon, fecula o leche; productos de pasteleria	66,099	99,315	110,087	78,097	0.7	0.9	0.9	0.6	50.3	10.8	-29.1
24	Tabaco y sucedaneos del tabaco, elaborados	40,766	52,250	62,863	77,049	0.4	0.5	0.5	0.6	28.2	20.3	22.6
34	Jabon, agentes de superficie organicos, preparaciones para lavar, preparaciones lubricantes, ceras artificiales, ceras preparadas, productos de limpieza, velas y articulos similares, pastas para modelar, "ceras	60,203	69,687	61,979	76,533	0.6	0.6	0.5	0.6	15.8	-11.1	23.5
95	Juguetes, juegos y articulos para recreo o deporte; sus partes y accesorios	61,908	67,388	71,696	74,786	0.7	0.6	0.6	0.6	8.9	6.4	4.3
76	Aluminio y sus manufacturas	46,179	68,318	71,934	73,420	0.5	0.6	0.6	0.6	47.9	5.3	2.1
69	Productos ceramicos	56,019	63,516	63,583	71,154	0.6	0.6	0.5	0.6	13.4	0.1	11.9
	Resto	1,179,699	1,289,093	1,515,002	1,508,111	12.5	11.8	12.0	12.4	9.3	17.5	-0.5

Recaudación Ordinaria según Principal Capítulo de la NANDINA, Enero a Octubre de 2013 - 2015 (p)

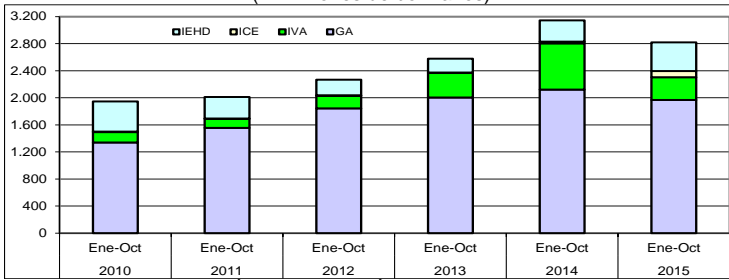
(En millones de bolivianos)



Agregando a los seis capítulos anteriores la recaudación obtenida por la importación del capítulo 73 de Manufacturas de fundición, hierro o acero con una participación de 3.4%, la importación del Capítulo 38 de Productos diversos de las industrias químicas con participación del 2.9%, la importación del Capítulo 40 referido a Caucho y sus manufacturas que representa el 2.1% y la importación del Capítulo 90 de Instrumentos y aparatos de óptica, fotografía o cinematografía, de medida con tasa de participación del 1.6%, se alcanza a cubrir el 69.7% de la recaudación acumulada a octubre de 2015.

Recaudación Liberada⁹ del Pago de Tributos

Recaudación Liberada Según Impuesto, Enero a Octubre de 2010 – 2015 (p)
(En millones de bolivianos)



RECAUDACIÓN LIBERADA SEGÚN ACUERDO PREFERENCIAL Y

DISPOSICIÓN LIBERATORIA, Enero a Octubre de 2011 - 2015 (p)

Acuerdo Preferencial y Disposición Liberatoria	2011 Ene-Oct	2012 Ene-Oct	2013 Ene-Oct	2014 Ene-Oct	2015 Ene-Oct
Miles de bolivianos					
Total	2,012,953	2,267,660	2,580,472	3,144,718	2,818,764
Acuerdo Preferencial	1,524,680	1,772,531	1,884,327	1,963,394	1,873,687
Acuerdo Agropecuario N° 2 (AAPAG-2)	6,101	10,779	8,132	5,648	5,673
Chile (ACE 22)	51,363	60,722	68,337	64,861	65,650
Venezuela (ACEBOLVE)			951	1,332	752
México (ACE 66)	61,559	67,253	87,138	93,988	78,464
Mercosur (ACE 36)	1,027,707	1,176,712	1,227,165	1,277,631	1,201,506
Cuba (ACE 47)	85	1,127	481	1,259	670
Cuba/Chile (ARPAR4)			123	110	252
Comunidad Andina	377,783	455,229	492,000	518,566	520,720
Donaciones	49,926	26,385	20,066	40,136	7,832
Exoneraciones	438,347	468,744	676,079	1,141,188	937,246
Sector Diplomático	14,474	14,173	13,809	9,379	8,882
Ministerio de Economía y F.P.	23,959	163,205	387,161	371,936	248,284
Organismos Internacionales	3,149	1,960	2,645	1,530	1,231
YPFB	316,718	230,440	207,545	686,825	628,090
Otras Exoneraciones	80,047	58,967	64,919	71,517	50,760

Variación Porcentual con Relación a Similar Periodo del Año Anterior

Total	103,342.1	12.7	13.8	21.9	-10.4
Acuerdo Preferencial	28.8	16.3	6.3	4.2	-4.6
Acuerdo Agropecuario N° 2 (AAPAG-2)	33.9	76.7	-24.6	-30.5	0.5
Chile (ACE 22)	18.3	18.2	12.5	-5.1	1.2
Venezuela (ACEBOLVE)				40.0	-43.5
México (ACE 66)	30.7	9.3	29.6	7.9	-16.5
Mercosur (ACE 36)	32.9	14.5	4.3	4.1	-6.0
Cuba (ACE 47)	-74.0	1,232.0	-57.3	161.8	-46.8
Cuba/Chile (ARPAR4)				-10.1	128.2
Comunidad Andina	20.0	20.5	8.1	5.4	0.4
Donaciones	102.3	-47.2	-23.9	100.0	-80.5
Exoneraciones	-40.6	6.9	44.2	68.8	-17.9
Sector Diplomático	-6.1	-2.1	-2.6	-32.1	-5.3
Ministerio de Economía y F.P.	-76.8	581.2	137.2	-3.9	-33.2
Organismos Internacionales	-70.1	-37.8	35.0	-42.1	-19.6
YPFB	-41.6	-27.2	-9.9	230.9	-8.6
Otras Exoneraciones	21.7	-26.3	10.1	10.2	-29.0

Participación Porcentual

Total	100.0	100.0	100.0	100.0	100.0
Acuerdo Preferencial	75.7	78.2	73.0	62.4	66.5
Acuerdo Agropecuario N° 2 (AAPAG-2)	0.3	0.5	0.3	0.2	0.2
Chile (ACE 22)	2.6	2.7	2.6	2.1	2.3
Venezuela (ACEBOLVE)				0.0	0.0
México (ACE 66)	3.1	3.0	3.4	3.0	2.8
Mercosur (ACE 36)	51.1	51.9	47.6	40.6	42.6
Cuba (ACE 47)	0.0	0.0	0.0	0.0	0.0
Cuba/Chile (ARPAR4)				0.0	0.0
Comunidad Andina	18.8	20.1	19.1	16.5	18.5
Donaciones	2.5	1.2	0.8	1.3	0.3
Exoneraciones	21.8	20.7	26.2	36.3	33.3
Sector Diplomático	0.7	0.6	0.5	0.3	0.3
Ministerio de Economía y F.P.	1.2	7.2	15.0	11.8	8.8
Organismos Internacionales	0.2	0.1	0.1	0.0	0.0
YPFB	15.7	10.2	8.0	21.8	22.3
Otras Exoneraciones	4.0	2.6	2.5	2.3	1.8

RECAUDACIÓN LIBERADA SEGÚN IMPUESTO

Enero a Octubre de 2010 - 2015 (p)

Impuesto	2010 Ene-Oct	2011 Ene-Oct	2012 Ene-Oct	2013 Ene-Oct	2014 Ene-Oct	2015 Ene-Oct
Miles de bolivianos						
Total	1,946.0	2,013.0	2,267.7	2,580.5	3,144.7	2,818.8
GA	1,340.4	1,556.6	1,844.2	2,004.5	2,120.4	1,968.8
IVA	151.6	134.4	186.1	363.3	685.7	334.9
ICE	8.8	5.2	6.9	5.1	25.4	94.1
IEHD	445.2	316.7	230.4	207.5	313.3	420.9

Variación Porcentual con Relación a Similar Periodo del Año Anterior

Total	-56.3	3.4	12.7	13.8	21.9	-10.4
GA	12.5	16.1	18.5	8.7	5.8	-7.1
IVA	26.5	-11.3	38.5	95.2	88.8	-51.2
ICE	23.4	-40.8	32.0	-25.5	395.1	270.8
IEHD				-27.2	-9.9	34.4

Participación Porcentual

Total	77.1	100.0	100.0	100.0	100.0	100.0
GA	68.9	77.3	81.3	77.7	67.4	69.8
IVA	7.8	6.7	8.2	14.1	21.8	11.9
ICE	0.5	0.3	0.3	0.2	0.8	3.3
IEHD	22.9	15.7	10.2	8.0	10.0	14.9

La recaudación liberada del pago de tributos a octubre de 2015 alcanza a 2.818.8 millones de bolivianos y registra disminución de -10.4%. La recaudación liberada según impuesto presenta los siguientes resultados; el IVA disminuye en -51.2% y el GA decrece en -7.1%, por el contrario, la recaudación liberada del ICE y el EHD se incrementa en 270.8% y 34.4% respectivamente. Según tributo se tiene la siguiente estructura, el 69.8% de la recaudación liberada a octubre de 2015 corresponde al GA, el 14.9% al IEHD, el 11.9% al IVA y el 3.3% al ICE.

La recaudación liberada por trámites que se acogen a la desgravación arancelaria de acuerdos preferenciales disminuye en -4.6% y representa el 66.5% de la recaudación liberada, las Exoneraciones -del Sector Diplomático, Ministerio de Economía y Finanzas Públicas, Organismos Internacionales, YPFB y otras exoneraciones- presenta caída en -17.9% y representan el 33.3% del total liberado y las Donaciones registran disminución de -80.5% y tienen una representación menor al 1% del total de recaudación liberada entre enero y octubre de 2015.

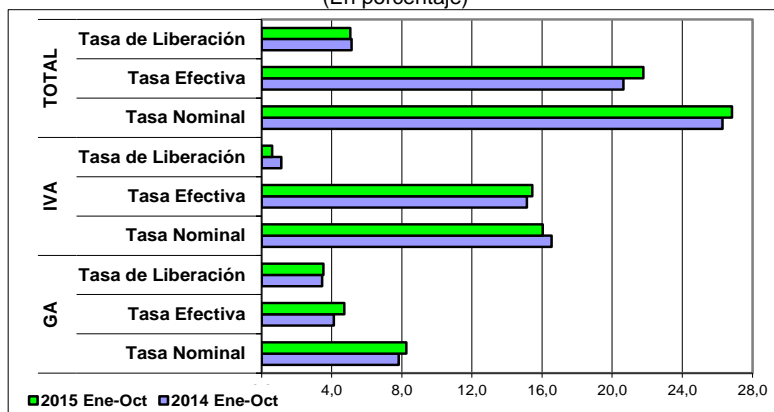
Dentro de los Acuerdos Preferenciales el ACE 36 referente al MERCOSUR representa el 42.6% del total de recaudaciones liberadas, seguida por los trámites acogidos a desgravación con la Comunidad Andina con el 18.5%, el ACE 66 referido al Acuerdo con México participa con el 2.8%, el ACE 22 Acuerdo con Chile alcanza al 2.3% y el resto de los acuerdos preferenciales representa menos del 1% de la recaudación liberada al mes de octubre de 2015.

Las exoneraciones de YPFB al mes de octubre de 2015 ascienden a 628.1 millones de bolivianos, registran disminución de -8.6% respecto a similar periodo de 2014 y representan el 22.3% del total de la recaudación liberada.

⁹ **Recaudación Liberada**, Es la recaudación que se deja de percibir debido al cumplimiento de acuerdos de desgravación arancelaria, como el Acuerdo de Complementación Económica N° 22 entre Bolivia y Chile (ACE 22); Acuerdo de Complementación Económica N° 66 entre Bolivia y México (ACE 66) a partir del 7 de junio de 2010; Acuerdo de Complementación Económica N° 36 entre Bolivia y MERCOSUR (ACE 36); Acuerdo de Complementación Económica N° 47 entre Bolivia y Cuba (ACE 47); Desgravación arancelaria a las importaciones de bienes originarios de la Comunidad Andina de Naciones (CAN) ; Acuerdo N° 2 de Alcance Parcial para la liberación y expansión del comercio intra regional de semillas entre Argentina, Bolivia, Brasil, Chile, Colombia, Paraguay, Perú y Uruguay-, con el 100% de preferencia arancelaria (AAPAG-2); y el Acuerdo Regional N° 4 Preferencia Arancelaria Regional -PAR 4- entre Argentina, Bolivia, Brasil, Chile, Colombia, Cuba, Ecuador, México, Paraguay, Perú, Uruguay y Venezuela. Actualmente éste Acuerdo se aplica a las importaciones de Bolivia con Chile y Cuba con el 12% de preferencia arancelaria otorgada por el país (AR PAR4); Acuerdo de Complementación Económica con Venezuela (ACEBOLVE); y la determinación de liberaciones impositivas autorizadas por el Ministerio de Economía y Finanzas Públicas, como las donaciones y las exoneraciones referentes a material monetario, bienes de uso militar y material bélico, material publicitario y otros.

Indicadores de Recaudación por Importaciones ¹⁰

**Tasa Efectiva, Tasa de Liberación y Tasa Nominal del GA e IVA
Enero a Octubre de 2014 y 2015 (p)**
(En porcentaje)



La tasa efectiva de las recaudaciones por importación de mercaderías, a nivel general entre enero y octubre de 2015 crece en 1.14 puntos porcentuales, es decir, de una tasa efectiva de 20.64% registrada a octubre de 2014 aumenta a 21.78% en similar período de 2015. La tasa efectiva del GA, IVA e ICE aumenta en 0.59, 0.30 y 0.25 puntos porcentuales respectivamente, mientras que la tasa efectiva del IEHD no registra variación.

La tasa de liberación del GA es de 3.53%, del IVA es 0.6%, del ICE es 0.17% y del IEHD es 0.75%, aspecto que determina incremento en 0.24 puntos porcentuales en el IEHD, 0.13 puntos porcentuales en el ICE y 0.07 puntos porcentuales en el GA. Por el contrario la tasa de liberación del IVA disminuyen en 0.52 puntos porcentuales. Este comportamiento implica se registre al mes de octubre tasa de liberación a nivel general de 5.06%, con una disminución de 0.07 puntos porcentuales respecto al período enero a octubre de 2014.

La tasa nominal de las recaudaciones aduaneras a nivel general es de 26.84% a octubre de 2015. El GA registró una tasa de 8.25%, el IVA 16.04%, el ICE 1.75% y el IEHD 0.8%. La tasa nominal del GA presentan incremento en 0.44 puntos porcentuales, el ICE en 0.4 y el IEHD en 0.21 puntos porcentuales. Por el contrario, la tasa nominal de IVA disminuye en 0.5 puntos porcentuales al décimo mes de 2015.

**TASA EFECTIVA SEGÚN IMPUESTO
Enero a Octubre de 2010 - 2015 (p)**

Tipo de Impuesto	2010 Ene-Oct	2011 Ene-Oct	2012 Ene-Oct	2013 Ene-Oct	2014 Ene-Oct	2015 Ene-Oct
Porcentajes						
Total	19.04	17.56	19.81	19.63	20.64	21.78
GA	3.80	3.68	4.16	4.14	4.13	4.72
IVA	14.23	12.82	14.57	14.41	15.14	15.43
ICE	0.93	1.02	0.96	1.04	1.33	1.58
IEHD	0.08	0.04	0.12	0.05	0.04	0.04
Variación Absoluta						
Total	0.83	-1.48	2.25	-0.19	1.01	1.14
GA	0.31	-0.12	0.48	-0.03	-0.01	0.59
IVA	0.61	-1.42	1.76	-0.16	0.73	0.30
ICE	-0.07	0.09	-0.06	0.07	0.30	0.25
IEHD	-0.02	-0.04	0.08	-0.07	-0.01	0.00

**TASA DE LIBERACIÓN SEGÚN IMPUESTO
Enero a Octubre de 2010 - 2015 (p)**

Tipo de Impuesto	2010 Ene-Oct	2011 Ene-Oct	2012 Ene-Oct	2013 Ene-Oct	2014 Ene-Oct	2015 Ene-Oct
Porcentajes						
Total	6.14	4.10	4.73	4.64	5.13	5.06
GA	4.23	3.17	3.85	3.61	3.46	3.53
IVA	0.48	0.27	0.39	0.65	1.12	0.60
ICE	0.03	0.01	0.01	0.01	0.04	0.17
IEHD	1.41	0.64	0.48	0.37	0.51	0.75
Variación Absoluta						
Total	-10.80	-2.04	0.64	-0.09	0.48	-0.07
GA	-0.30	-1.06	0.68	-0.24	-0.15	0.07
IVA	0.02	-0.20	0.11	0.27	0.46	-0.52
ICE	0.00	-0.02	0.00	-0.01	0.03	0.13
IEHD	-10.52	-0.76	-0.16	-0.11	0.14	0.24

**TASA NOMINAL SEGÚN IMPUESTO
Enero a Octubre de 2010 - 2015 (p)**

Tipo de Impuesto	2010 Ene-Oct	2011 Ene-Oct	2012 Ene-Oct	2013 Ene-Oct	2014 Ene-Oct	2015 Ene-Oct
Porcentajes						
Total	25.11	21.47	24.22	24.22	26.29	26.84
GA	8.03	6.77	7.84	7.79	7.81	8.25
IVA	14.07	13.15	14.86	14.94	16.53	16.04
ICE	0.91	0.72	0.92	1.02	1.35	1.75
IEHD	2.09	0.84	0.59	0.46	0.59	0.80
Variación Absoluta						
Total	-15.12	-3.63	2.74	0.00	2.07	0.55
GA	0.23	-1.26	1.07	-0.05	0.02	0.44
IVA	0.03	-0.92	1.71	0.08	1.59	-0.50
ICE	0.03	-0.20	0.20	0.10	0.33	0.40
IEHD	-15.40	-1.26	-0.24	-0.13	0.12	0.21

¹⁰ Indicadores relacionados a la recaudación por importaciones:

Tasa Efectiva: Muestra el porcentaje que representa la recaudación aduanera respecto del valor CIF de Importación.

$$\text{Tasa Efectiva} = \frac{\text{Recaudación pagada}}{\text{Importación}} * 100$$

Tasa de Liberación: Muestra el porcentaje que representa la recaudación liberada del pago de tributos respecto del valor CIF de importación.

$$\text{Tasa de Liberación} = \frac{\text{Recaudación liberada}}{\text{Importación}} * 100$$

Tasa Nominal: Muestra el porcentaje que representa la recaudación potencial respecto del valor CIF de Importación.

$$\text{Tasa Nominal} = \text{Tasa Efectiva} + \text{Tasa de liberación}$$

NOTA METODOLÓGICA: La información de recaudaciones por importaciones esta compilada bajo el criterio de fecha de pago.

Consultas a: ADUANA NACIONAL DE BOLIVIA – Unidad de Planificación, Estudios y Control de Gestión
Av. 20 de Octubre N° 2038 Teléfono 2152881 Fax 2116763 e-mail: gchavez@aduana.gob.bo

Aduana Nacional

Porque Bolivia Importa... ¡y Exporta!

