

Recaudación Total ¹ para el Tesoro General de la Nación

En la gestión 2007, la recaudación total por importación de mercancías registra incremento de 23.5% con relación a similar período de la gestión 2006, este crecimiento se explica por el **aumento en 22.1% en la recaudación ordinaria**, que representa el 98.9% del total de recaudación aduanera entre enero y diciembre de 2007. Existe una recaudación aduanera ordinaria de 976.4 millones de bolivianos más que la registrada en similar período del año anterior.

La recaudación extraordinaria alcanza a 62.8 millones de bolivianos por la implementación del Programa de Regularización de Vehículos Indocumentados, dispuesta por Ley N° 3467 de 12-09-2006 y reglamentada por el D.S. N° 28963 de 6-12-2006.

RECAUDACIÓN TOTAL, Enero a Diciembre de 2002 - 2007 (p)

(En millones de bolivianos)

Recaudación	2002 Ene-Dic	2003 Ene-Dic	2004 Ene-Dic	2005 Ene-Dic	2006 Ene-Dic	2007 Ene-Dic
Recaudación Total	2,552.5	2,463.5	3,031.0	3,805.2	4,426.1	5,465.2
Recaudación Ordinaria	2,551.4	2,379.6	2,847.2	3,801.0	4,426.1	5,402.4
Recaudación Extraordinaria	1.1	83.9	183.8	4.2		62.8

Variación Porcentual con Relación a Similar Período del Año Anterior

Recaudación Total	6.4	-3.5	23.0	25.5	16.3	23.5
Recaudación Ordinaria	7.0	-6.7	19.7	33.5	16.4	22.1
Recaudación Extraordinaria	-92.0	7,333.7	119.1	-97.7		

Recaudación Ordinaria ²

RECAUDACIÓN ORDINARIA SEGÚN IMPUESTO

Enero a Diciembre de 2002 - 2007 (p)

(En millones de bolivianos)

Impuesto	2002 Ene-Dic	2003 Ene-Dic	2004 Ene-Dic	2005 Ene-Dic	2006 Ene-Dic	2007 Ene-Dic
Total	2,551.4	2,379.6	2,847.2	3,801.0	4,426.1	5,402.4
GA	602.3	545.7	626.8	794.5	920.7	1,103.4
IVA	1,730.2	1,715.4	2,118.6	2,776.2	3,169.2	3,810.3
ICE	56.2	68.9	88.5	216.7	323.6	470.6
IEHD	162.6	49.6	13.3	13.7	12.6	18.2

Variación Porcentual con Relación a Similar Período del Año Anterior

Total	7.0	-6.7	19.7	33.5	16.4	22.1
GA	5.8	-9.4	14.8	26.8	15.9	19.8
IVA	8.5	-0.9	23.5	31.0	14.2	20.2
ICE	31.5	22.4	28.5	144.8	49.3	45.4
IEHD	-8.5	-69.5	-73.2	2.7	-8.2	44.6

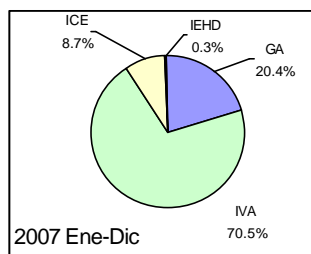
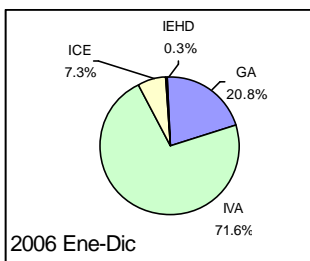
Participación Porcentual

Total	100.0	100.0	100.0	100.0	100.0	100.0
GA	23.6	22.9	22.0	20.9	20.8	20.4
IVA	67.8	72.1	74.4	73.0	71.6	70.5
ICE	2.2	2.9	3.1	5.7	7.3	8.7
IEHD	6.4	2.1	0.5	0.4	0.3	0.3

Participación en la Recaudación Ordinaria por Impuesto

Enero a Diciembre de 2006 - 2007 (p)

(En porcentaje)



El incremento en 22.1% en la recaudación ordinaria por importación de mercancías se explica principalmente por el aumento en la recaudación del **Gravamen Arancelario (GA)** en 19.8% y crecimiento del **Impuesto al Valor Agregado (IVA)** en 20.2%. Ambos tributos representan el 91% del total de las recaudaciones ordinarias entre enero y diciembre de 2007.

El **Impuesto al Consumo Específico (ICE)** y el **Impuesto Especial a los Hidrocarburos y Derivados (IEHD)**, representan en conjunto el 9% del total de recaudación ordinaria por importación.

En cuanto a la participación porcentual de los impuestos respecto al total de recaudación ordinaria, se registran los siguientes cambios: el IVA disminuye su nivel de participación de 71.6% registrado entre enero y diciembre de 2006 a 70.5% en similar período de 2007. El GA entre enero y diciembre de 2006 representaba el 20.8% y en el 2007 disminuye a 20.4% su tasa de participación, el ICE incrementa su participación de 7.3% registrado entre enero y diciembre de 2006 a 8.7% en similar período de 2007.

La recaudación ordinaria en efectivo registra aumento en 25.7% y la recaudación ordinaria en valores disminuye en -42.3%.

RECAUDACIÓN ORDINARIA SEGUN TIPO DE PAGO

Enero a Diciembre de 2002 - 2007 (p)

(En millones de bolivianos)

Recaudación	2002 Ene-Dic	2003 Ene-Dic	2004 Ene-Dic	2005 Ene-Dic	2006 Ene-Dic	2007 Ene-Dic
Recaudación Ordinaria	2,551.4	2,379.6	2,847.2	3,801.0	4,426.1	5,402.4
Recaudación Efectiva	2,493.7	2,314.4	2,739.5	3,604.0	4,191.5	5,267.1
Recaudación en Valores	57.6	65.2	107.7	197.0	234.5	135.3

Variación Porcentual con Relación a Similar Período del Año Anterior

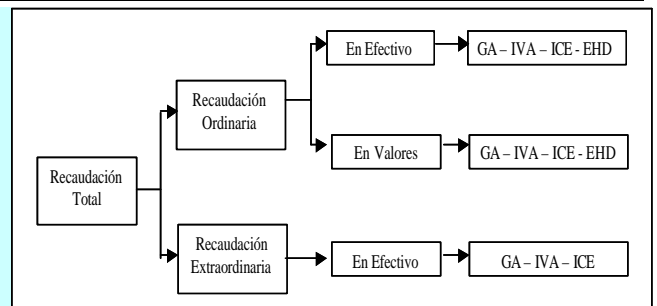
Recaudación Ordinaria	7.0	-6.7	19.7	33.5	16.4	22.1
Recaudación Efectiva	10.1	-7.2	18.4	31.6	16.3	25.7
Recaudación en Valores	-51.8	13.2	65.2	82.9	19.1	-42.3

Participación Porcentual

Recaudación Ordinaria	100.0	100.0	100.0	100.0	100.0	100.0
Recaudación Efectiva	97.7	97.3	96.2	94.8	94.7	97.5
Recaudación en Valores	2.3	2.7	3.8	5.2	5.3	2.5

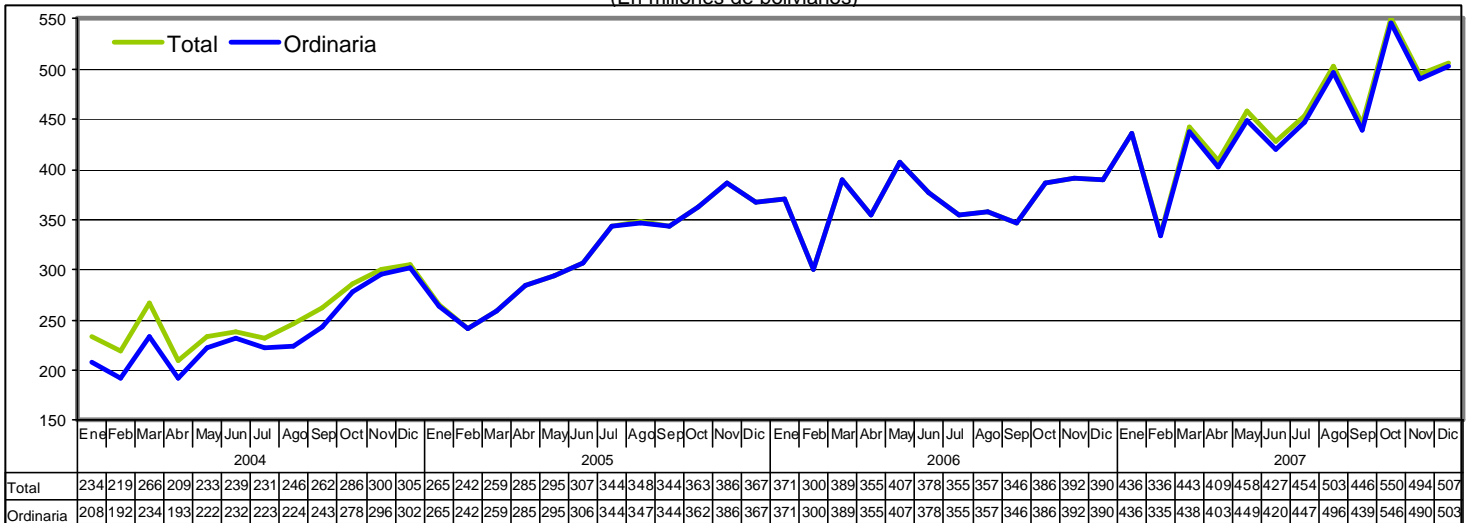
¹ **Recaudación Total**, es la recaudación obtenida del pago de tributos por importaciones regulares de mercancías y la recaudación obtenida a partir de la implementación de programas eventuales de regularización impositiva. Se cuantifica para los siguientes tipos de tributos: Gravamen Arancelario (GA), Impuesto al Valor Agregado (IVA), Impuesto al Consumo Específico (ICE) e Impuesto Especial a los Hidrocarburos y Derivados (IEHD).

² **Recaudación Ordinaria**, es la recaudación obtenida del pago de tributos por importaciones regulares de mercancías, cuantificadas según tipo de impuesto y tipo de pago, es decir, pagados en efectivo ó pagados mediante la presentación certificados valorados.

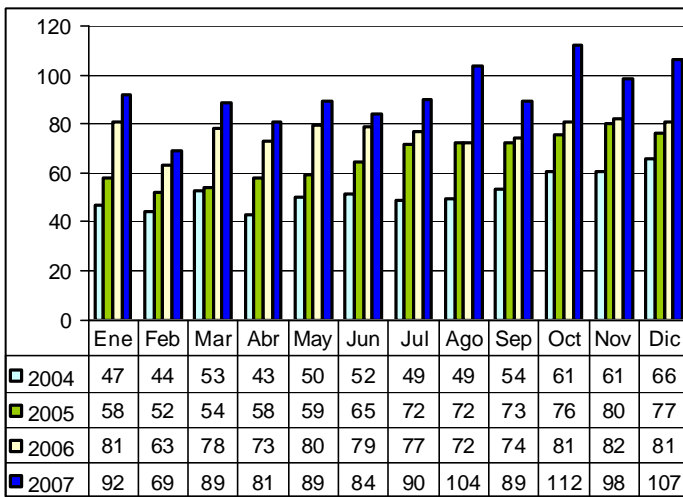


Recaudaciones por Importación

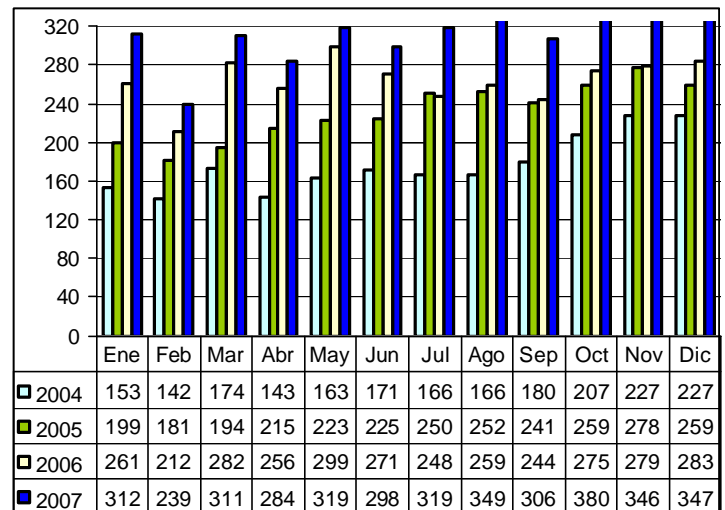
Recaudación Total y Ordinaria Según Año y Mes, 2004 – 2007 (p)
(En millones de bolivianos)



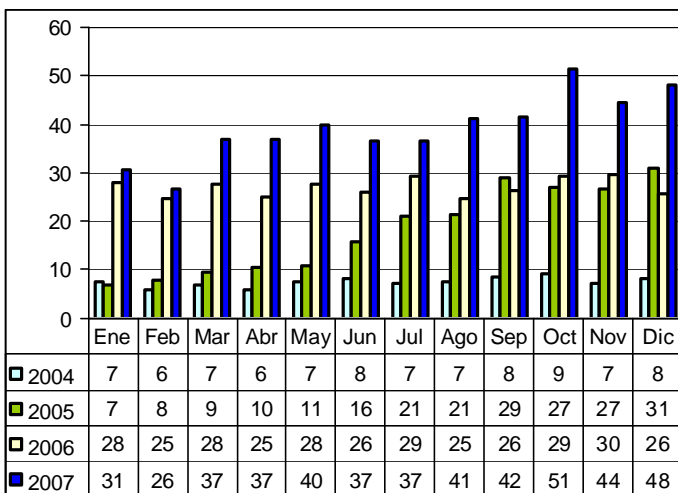
Recaudación Ordinaria del GA, 2004 – 2007 (p)
(En millones de bolivianos)



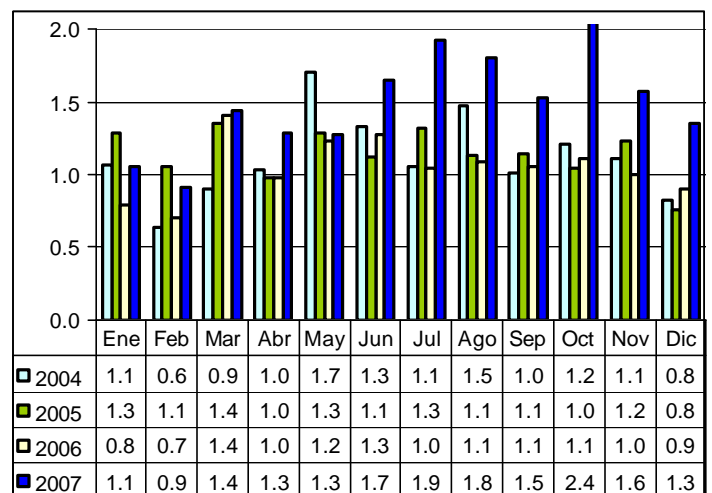
Recaudación Ordinaria del IVA, 2004 – 2007 (p)
(En millones de bolivianos)



Recaudación Ordinaria del ICE, 2004 – 2007 (p)
(En millones de bolivianos)

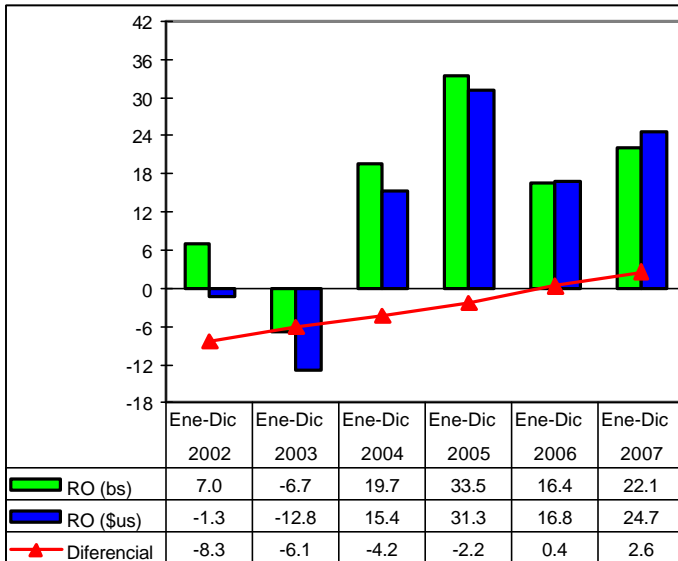


Recaudación Ordinaria del IEHD, 2004 – 2007 (p)
(En millones de bolivianos)



Recaudación Total en dólares americanos ³

Tasa de Variación de la Recaudación Ordinaria en bolivianos y dólares americanos Enero a Diciembre de 2002 – 2007 (p)
(En porcentaje)



RECAUDACIÓN TOTAL, Enero - Diciembre de 2002 - 2007 (p)
(En millones de dólares americanos)

Recaudación	2002 Ene-Dic	2003 Ene-Dic	2004 Ene-Dic	2005 Ene-Dic	2006 Ene-Dic	2007 Ene-Dic
Recaudación Total	356.0	321.1	381.3	470.5	549.1	692.5
Recaudación Ordinaria	355.8	310.3	358.1	470.0	549.1	684.5
Recaudación Extraordinaria	0.2	10.8	23.2	0.5		8.0

Variación Porcentual con Relación a Similar Periodo del Año Anterior						
Recaudación	2002	2003	2004	2005	2006	2007
Recaudación Total	-1.8	-9.8	18.8	23.4	16.7	26.1
Recaudación Ordinaria	-1.3	-12.8	15.4	31.3	16.8	24.7
Recaudación Extraordinaria	-92.7	6,715.3	115.2	-97.8	-100.0	

La Recaudación Ordinaria en bolivianos registra incremento de 22.1% y la Recaudación Ordinaria en dólares americanos presenta crecimiento de 24.7%, este diferencial positivo que se presenta entre la tasa de crecimiento de la recaudación en bolivianos respecto la recaudación en dólares americanos, se explica por la apreciación de la moneda local entre enero y diciembre de 2007.

En los doce meses de 2007 se han recaudado 684.5 millones de dólares, es decir 135 millones de dólares más que en similar periodo de la gestión 2006.

La gráfica muestra el impacto de la variación del tipo de cambio en las recaudaciones aduaneras, determinando la existencia de un diferencial negativo de hasta 8.3 puntos porcentuales registrado en similar período de 2002 y un diferencial positivo entre enero y diciembre de 2007 de 2.6 puntos porcentuales.

Recaudación Extraordinaria ⁴

RECAUDACIÓN EXTRAORDINARIA POR NACIONALIZACIÓN DE VEHÍCULOS INDOCUMENTADOS, Enero a Diciembre 2007
(En miles de bolivianos)

Administración de Aduana	Número de Vehículos	Recaudación			
		GA	IVA	ICE	Total
Total	4,443	13,555	25,406	23,821	62,783
Interior Sucre	450	1,335.4	2,464.4	2,443.2	6,243.0
Interior La Paz	957	2,734.5	4,811.8	5,585.7	13,131.9
Interior Cochabamba	979	2,807.9	5,533.6	4,721.5	13,063.0
Interior Oruro	694	2,002.3	3,565.0	4,719.7	10,287.1
Interior Potosí	411	1,702.6	3,206.1	1,948.9	6,857.5
Interior Tarija	528	1,458.4	3,191.6	1,992.3	6,642.3
Interior Santa Cruz	418	1,473.2	2,562.6	2,322.9	6,358.7
Interior Trinidad	6	41.0	71.0	87.2	199.2

El Programa de Regularización iniciado en enero de 2007, en la gestión 2007 se registró recaudación extraordinaria de 62.8 millones de bolivianos, correspondiente a la nacionalización de 4.443 vehículos automotores.

La aduana interior La Paz concentra el 21.5% del total de vehículos nacionalizados y 20.9% del total de recaudación extraordinaria, en segundo lugar se ubica la aduana interior Cochabamba que representa el 22% de los vehículos nacionalizados y 20.8% de recaudación extraordinaria, la aduana Interior Oruro registra el 15.6% del total de vehículos nacionalizados y el 16.4% de las recaudaciones extraordinarias. Las tres administraciones de aduana concentran el 59.2% del total de vehículos indocumentados nacionalizados y el 58.1% de la recaudación extraordinaria.

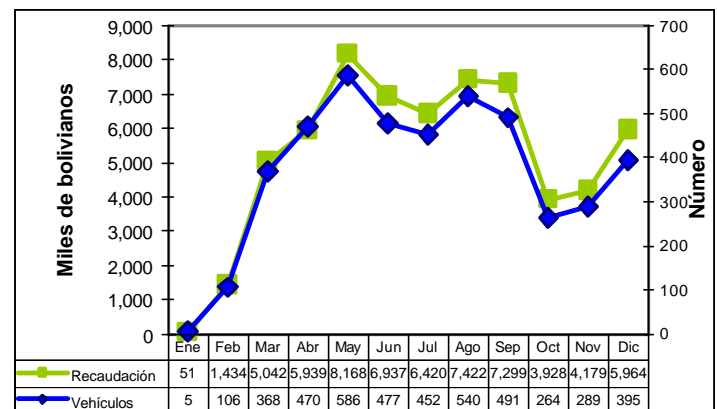
En el mes de mayo se registró el mayor número de vehículos indocumentados nacionalizados y el mayor monto de recaudación extraordinaria.

Durante el Programa de Regularización de Adeudos Tributarios desarrollado entre el 19 de septiembre de 2003 y el 31 de octubre de 2005, el Programa recaudó 272 millones de bolivianos, de este total 116 millones corresponden a recaudaciones por IVA, 88 millones al ICE, 66 millones al GA y solamente 1 millón al IEHD. Se nacionalizaron 62.017 vehículos automotores y 1.286 casos de otras mercancías.

En la gestión 2006 no se implementó ningún programa eventual de regularización, por tanto no se registraron datos de recaudación extraordinaria de tributos aduaneros.

En el 2007, mediante Ley N° 3467 de 12-09-2006 y reglamentada por el D. S. N° 28963 de 06-12-2006, se inició un nuevo Programa de Regularización de Vehículos Indocumentados.

Recaudación Extraordinaria y Número de Vehículos Nacionalizados Enero a Diciembre de 2007

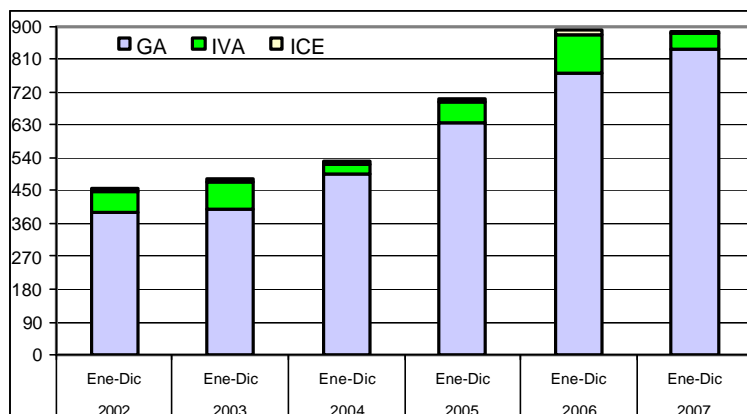


³ **Recaudación Total en dólares americanos**, considera el tipo de cambio oficial de venta del dólar americano proporcionado por el Banco Central de Bolivia, vigente a la fecha de aceptación de la declaración de mercancías y que la ANB actualiza semanalmente.

⁴ **Recaudación Extraordinaria**, es la recaudación obtenida por el pago de tributos a partir de la implementación de programas de regularización impositiva.

Recaudación Liberada⁵ del Pago de Tributos

Recaudación Liberada Según Impuesto, Enero a Diciembre de 2002 – 2007 (p)
(En millones de bolivianos)



RECAUDACIÓN LIBERADA SEGÚN ACUERDO PREFERENCIAL Y DISPOSICIÓN LIBERATORIA, Enero - Diciembre de 2004 - 2007 (p)
(En miles de bolivianos)

Acuerdo Preferencial y Disposición Liberatoria	2004	2005	2006	2007
	Ene-Dic	Ene-Dic	Ene-Dic	Ene-Nov
Total	532,152	700,252	889,779	886,077
Acuerdo Preferencial	451,618	601,070	723,603	810,520
Acuerdo Agropecuario N° 2 (AAPAG-2)	3,237	4,316	5,005	5,595
Chile (ACE 22)	40,116	41,029	38,055	39,670
México (ACE 31)	19,013	27,719	25,430	33,293
Mercosur (ACE 36)	256,887	369,349	443,522	525,121
Cuba (ACE 47)		17	50	24
Cuba/Chile (ARPAR4)	11	37	69	23
Comunidad Andina	132,354	158,603	211,472	206,794
Donaciones	27,762	48,394	17,235	18,912
Otras Exoneraciones	52,772	50,788	148,941	56,645

Variación Porcentual con Relación a Similar Período del Año Anterior

	2004	2005	2006	2007
Total	21.7	31.6	27.1	-0.4
Acuerdo Preferencial	68.6	33.1	20.4	12.0
Acuerdo Agropecuario N° 2 (AAPAG-2)	47.9	33.3	16.0	11.8
Chile (ACE 22)	14.5	2.3	-7.2	4.2
México (ACE 31)	12.7	45.8	-8.3	30.9
Mercosur (ACE 36)	109.8	43.8	20.1	18.4
Cuba (ACE 47)			201.9	-52.1
Cuba/Chile (ARPAR4)	579.2	236.4	86.5	-66.1
Comunidad Andina	45.1	19.8	33.3	-2.2
Donaciones	7.2	74.3	-64.4	9.7
Otras Exoneraciones	-63.2	-3.8	193.3	-62.0

Participación Porcentual

	2004	2005	2006	2007
Total	100.0	100.0	100.0	100.0
Acuerdo Preferencial	84.9	85.8	81.3	91.5
Acuerdo Agropecuario N° 2 (AAPAG-2)	0.6	0.6	0.6	0.6
Chile (ACE 22)	7.5	5.9	4.3	4.5
México (ACE 31)	3.6	4.0	2.9	3.8
Mercosur (ACE 36)	48.3	52.7	49.8	59.3
Cuba (ACE 47)		0.0	0.0	0.0
Cuba/Chile (ARPAR4)	0.0	0.0	0.0	0.0
Comunidad Andina	24.9	22.6	23.8	23.3
Donaciones	5.2	6.9	1.9	2.1
Otras Exoneraciones	9.9	7.3	16.7	6.4

⁵ **Recaudación Liberada**, es la recaudación que se deja de percibir debido al cumplimiento de acuerdos de desgravación arancelaria, como la Desgravación Acuerdo Bolivia – Chile (ACE 22); Desgravación Acuerdo Bolivia – México (ACE 31); Desgravación Acuerdo Bolivia – MERCOSUR (ACE 36); Desgravación Acuerdo Bolivia – Cuba (ACE 47); Desgravación de la Comunidad Andina de Naciones; Acuerdo N° 2 para la liberación y expansión del comercio intra regional de semillas -Argentina, Bolivia, Brasil, Chile, Colombia, Cuba, Ecuador, México, Paraguay, Perú, Uruguay y Venezuela-, con el 100% de preferencia arancelaria (AAPAG-2); y el Acuerdo Regional N° 4 Preferencia Arancelaria Regional -PAR 4 - entre Argentina, Bolivia, Brasil, Chile, Colombia, Cuba, Ecuador, México, Paraguay, Perú, Uruguay y Venezuela. Actualmente éste Acuerdo se aplica a las importaciones de Bolivia con Chile y Cuba con el 12% de preferencia arancelaria otorgada por el país (ARPAR4); y la determinación de liberaciones impositivas autorizadas por el Ministerio de Hacienda, como las donaciones y las exoneraciones referentes a material monetario, bienes de uso militar y material bélico, material publicitario y otros.

RECAUDACIÓN LIBERADA SEGÚN IMPUESTO
Enero - Diciembre de 2002 - 2007 (p)

(En millones de bolivianos)

Impuesto	2002	2003	2004	2005	2006	2007
	Ene-Dic	Ene-Dic	Ene-Dic	Ene-Dic	Ene-Dic	Ene-Dic
Total	454.4	480.6	532.2	700.3	889.8	886.1
GA	389.9	399.1	496.7	636.8	769.9	837.8
IVA	58.8	73.6	25.1	56.4	107.2	44.4
ICE	5.6	7.9	10.4	7.0	12.6	3.9

Variación Porcentual con Relación a Similar Período del Año Anterior

	2002	2003	2004	2005	2006	2007
Total	-6.1	5.8	10.7	31.6	27.1	-0.4
GA	-3.4	2.3	24.5	28.2	20.9	8.8
IVA	-12.8	25.3	-65.9	124.5	90.1	-58.6
ICE	-55.5	40.5	30.4	-32.0	79.3	-69.5

Participación Porcentual

	2002	2003	2004	2005	2006	2007
Total	100.0	100.0	100.0	100.0	100.0	100.0
GA	85.8	83.0	93.3	90.9	86.5	94.6
IVA	12.9	15.3	4.7	8.1	12.1	5.0
ICE	1.2	1.7	1.9	1.0	1.4	0.4

La recaudación liberada del pago de tributos, en los doce meses de 2007, registra disminución de -0.4% con relación a similar período del año anterior, es decir de 889.8 millones de bolivianos registrados entre enero y diciembre de 2006 disminuye la recaudación liberada a 886.1 millones de bolivianos en similar período de 2007. Esta variación negativa se explica por la disminución de la recaudación liberada del IVA e ICE en -58.6% y -69.5% respectivamente. Del total de recaudación liberada el 94.6% corresponde al GA, 5% al IVA y 0.4% al ICE.

El constante aumento de la recaudación liberada del Gravamen Arancelario (GA), se explica por la profundización de los Acuerdos Comerciales que otorgan facilidades en la desgravación arancelaria y por la implementación de políticas económicas que buscan incentivar la producción nacional, reduciendo los costos de producción en base a la disminución de la tasa nominal arancelaria de bienes de capital hasta el cero por ciento.

A nivel de acuerdo preferencial y disposición liberatoria, entre enero y diciembre de 2007 los Acuerdos Preferenciales representan el 91.5% de la recaudación liberada, seguido por Otras Exoneraciones que representan el 6.4% y las Donaciones con el 2.1%.

Dentro de los Acuerdos Preferenciales el ACE 36 referente al MERCOSUR representa el 59.3% del total de recaudaciones liberadas, seguida por los trámites acogidos a desgravación con la Comunidad Andina con el 23.3%, el ACE 22 referente al Acuerdo con Chile con el 4.5% y el Acuerdo con México con el 3.8%, el resto de los acuerdos preferenciales representa menos del 1% de la recaudación liberada.

Recaudación Ordinaria por Ámbito Geográfico ⁶

RECAUDACIÓN ORDINARIA SEGÚN DEPARTAMENTO

Enero - Diciembre de 2002 - 2007 (p)

(En miles de bolivianos)

Departamento	2002	2003	2004	2005	2006	2007
	Ene-Dic	Ene-Dic	Ene-Dic	Ene-Dic	Ene-Dic	Ene-Dic
Total	2,551,353	2,379,598	2,847,206	3,800,990	4,426,076	5,402,440
Chuquisaca	7,526	6,950	8,193	20,514	13,929	28,116
La Paz	664,269	651,082	762,913	1,004,654	1,165,752	1,401,858
Oruro	223,402	203,862	223,681	332,573	362,263	451,870
Cochabamba	197,619	208,243	278,378	430,382	576,255	738,620
Potosí	60,549	57,302	76,625	124,190	264,599	320,653
Tarija	336,528	260,604	242,184	343,002	251,998	233,504
Santa Cruz	1,058,143	986,821	1,249,625	1,538,778	1,786,260	2,223,966
Beni	3,145	4,371	5,599	6,777	4,994	2,906
Pando	173	362	7	118	27	947

Variación Porcentual con Relación a Similar Periodo del Año Anterior

Total	7.0	-6.7	19.7	33.5	16.4	22.1
Chuquisaca	-32.7	-7.6	17.9	150.4	-32.1	101.8
La Paz	-7.5	-2.0	17.2	31.7	16.0	20.3
Oruro	-13.4	-8.7	9.7	48.7	8.9	24.7
Cochabamba	-3.0	5.4	33.7	54.6	33.9	28.2
Potosí	2.3	-5.4	33.7	62.1	113.1	21.2
Tarija	12.9	-22.6	-7.1	41.6	-26.5	-7.3
Santa Cruz	27.4	-6.7	26.6	23.1	16.1	24.5
Beni	-41.6	39.0	28.1	21.0	-26.3	-41.8
Pando	-22.5	110.1	-98.2	1,716.0	-77.5	3,470.6

Participación Porcentual

Total	100.0	100.0	100.0	100.0	100.0	100.0
Chuquisaca	0.3	0.3	0.3	0.5	0.3	0.5
La Paz	26.0	27.4	26.8	26.4	26.3	25.9
Oruro	8.8	8.6	7.9	8.7	8.2	8.4
Cochabamba	7.7	8.8	9.8	11.3	13.0	13.7
Potosí	2.4	2.4	2.7	3.3	6.0	5.9
Tarija	13.2	11.0	8.5	9.0	5.7	4.3
Santa Cruz	41.5	41.5	43.9	40.5	40.4	41.2
Beni	0.1	0.2	0.2	0.2	0.1	0.1
Pando	0.0	0.0	0.0	0.0	0.0	0.0

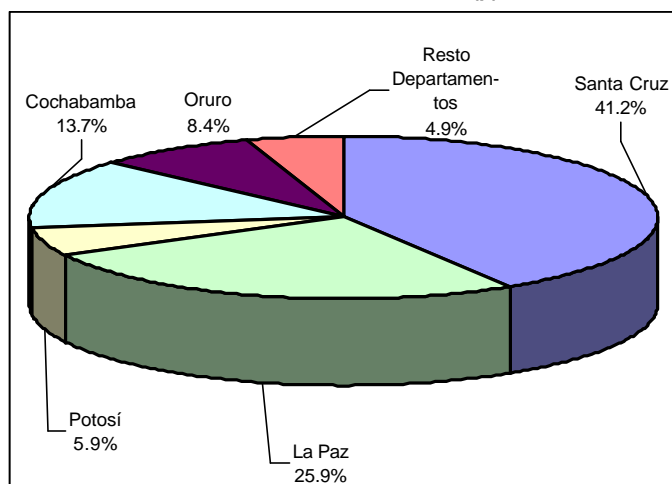
La información corresponde a la recaudación por importación según aduana de pago y no se refiere a la residencia del importador

El incremento de 22.1% en la recaudación ordinaria en los doce meses de 2007, se explica según departamento por el aumento del pago de tributos en administraciones de aduana de Pando 3,470.6%, Chuquisaca 101.8%, Cochabamba 28.2%, Oruro 24.7%, Santa Cruz 24.5%, Potosí 21.2% y La Paz 20.3% .

Las aduanas en Tarija y Beni registran tasas de variación negativas de -7.3 y -41.8%, respectivamente.

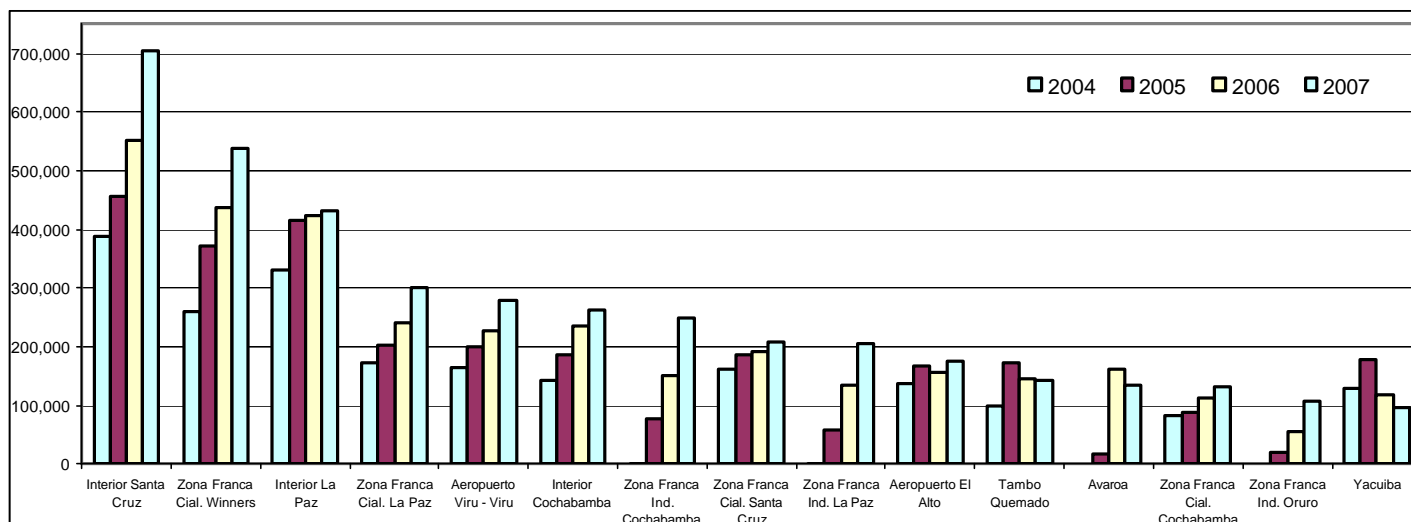
El departamento de Santa Cruz recauda el 41.2% del total de las recaudaciones ordinarias, La Paz el 25.9%, Cochabamba 13.7%, Oruro el 8.4% y Potosí el 5.9%, concentrando estos cinco departamentos el 93.5% de las recaudaciones ordinarias de enero a diciembre de 2007. Las administraciones de aduana que se encuentran en los departamentos de Tarija, Chuquisaca, Beni y Pando concentran solamente el 6.5% de las recaudaciones ordinarias por importación.

Estructura Porcentual de Recaudación Ordinaria por Departamento Enero a Diciembre de 2007 (p)



Recaudación Ordinaria Según Principales Administraciones Aduaneras, Enero a Diciembre de 2004 - 2007 (p)

(En miles de bolivianos)



En la gestión 2007, la recaudación ordinaria según Gerencia Regional presenta aumento en la Gerencia Regional Cochabamba en 29.9%, Gerencia Regional Santa Cruz en 24.5%, la Gerencia Regional Oruro en 24.5% y la Gerencia Regional La Paz en 20.1%. Mientras que la Gerencia Regional Tarija muestra disminución en -1.8%.

⁶ La Recaudación por Ámbito Geográfico, es aquella que es cuantificada a partir de la agregación de la recaudación obtenida según aduana de pago, la cual no considera la residencia del importador. Los dominios de las agregaciones pueden ser los departamentos, Gerencias Regionales y tipo de Administración Aduanera, que obedecen al ámbito administrativo de la ANB.

Recaudaciones por Importación

RECAUDACIÓN ORDINARIA SEGÚN GERENCIA REGIONAL Y ADMINISTRACIÓN DE ADUANA, Enero - Diciembre de 2002 - 2007 (p)

Gerencia Regional Administración de Aduana	Miles de bolivianos						Variación Porcentual						Participación Porcentual					
	2002	2003	2004	2005	2006	2007	2002	2003	2004	2005	2006	2007	2002	2003	2004	2005	2006	2007
	Ene-Dic	Ene-Dic	Ene-Dic	Ene-Dic	Ene-Dic	Ene-Dic	Ene-Dic	Ene-Dic	Ene-Dic	Ene-Dic	Ene-Dic	Ene-Dic	Ene-Dic	Ene-Dic	Ene-Dic	Ene-Dic	Ene-Dic	Ene-Dic
Total	2,551,353	2,379,598	2,847,206	3,800,990	4,426,076	5,402,440	7.0	-6.7	19.7	33.5	16.4	22.1	100.0	100.0	100.0	100.0	100.0	100.0
GERENCIA DE LA PAZ	667,587	655,815	768,519	1,011,549	1,170,772	1,405,711	-7.8	-1.8	17.2	31.6	15.7	20.1	26.2	27.6	27.0	26.6	26.5	26.0
Interior La Paz	333,840	322,290	364,840	451,553	475,971	471,075	-2.6	-3.5	13.2	23.8	5.4	-1.0	13.1	13.5	12.8	11.9	10.8	8.7
Aeropuerto El Alto	121,355	112,821	156,424	181,282	172,435	191,914	-23.8	-7.0	38.6	15.9	-4.9	11.3	4.8	4.7	5.5	4.8	3.9	3.6
Zona Franca Cial. La Paz	171,887	179,643	191,691	226,018	266,001	331,509	8.2	4.5	6.7	17.9	17.7	24.6	6.7	7.5	6.7	5.9	6.0	6.1
Charaña	4,220	10,092	26,184	34,253	31,907	42,482	-56.7	139.1	159.5	30.8	-6.8	33.1	0.2	0.4	0.9	0.9	0.7	0.8
Zona Franca Ind. La Paz	718	717	755	74,195	147,305	226,081	70.9	-0.1	5.3	9,733.4	98.5	53.5	0.0	0.0	0.0	2.0	3.3	4.2
Guayaramerín	3,145	4,371	5,092	6,777	4,619	2,651	-34.3	39.0	16.5	33.1	-31.8	-42.6	0.1	0.2	0.2	0.2	0.1	0.0
Desaguadero	16,087	9,661	9,057	12,402	23,431	32,496	-36.9	-39.9	-6.3	36.9	88.9	38.7	0.6	0.4	0.3	0.3	0.5	0.6
Zona Franca Cial. Desaguadero	15,535	14,928	13,091	17,029	28,548	39,642	-27.5	-3.9	-12.3	30.1	67.6	38.9	0.6	0.6	0.5	0.4	0.6	0.7
Zona Franca Cial. Cobija	173	362	7	118	27	947	-22.5	110.1	-98.2	1,716.0	-77.5	3,470.6	0.0	0.0	0.0	0.0	0.0	0.0
Postal La Paz	628	929	871	644	647	732	14.8	48.0	-6.3	-26.1	0.5	13.2	0.0	0.0	0.0	0.0	0.0	0.0
Zona Franca Cial. Guayaramerín			508		375	255	-100.0			-100.0		-32.0			0.0		0.0	0.0
Zona Franca Ind. Patatamaya			7,279		19,506	65,928				168.0		238.0			0.2		0.4	1.2
GERENCIA DE ORURO	229,983	208,735	234,088	387,689	544,664	677,988	-12.3	-9.2	12.1	65.6	40.5	24.5	9.0	8.8	8.2	10.2	12.3	12.5
Interior Oruro	28,073	24,129	21,981	38,885	37,164	34,660	-31.5	-14.0	-8.9	76.9	-4.4	-6.7	1.1	1.0	0.8	1.0	0.8	0.6
Zona Franca Cial. Oruro	39,662	30,780	22,745	27,916	31,971	41,196	-10.2	-22.4	-26.1	22.7	14.5	28.9	1.6	1.3	0.8	0.7	0.7	0.8
Zona Franca Ind. Oruro				25,858	62,322	120,329					141.0	93.1			0.7	1.4	2.2	
Tambo Quemado	126,449	103,194	116,201	190,970	156,815	160,014	-5.9	-18.4	12.6	64.3	-17.9	2.0	5.0	4.3	4.1	5.0	3.5	3.0
Pisiga	29,217	45,760	62,755	48,944	73,992	95,671	-23.9	56.6	37.1	-22.0	51.2	29.3	1.1	1.9	2.2	1.3	1.7	1.8
Avaroa				24,288	170,220	143,528					600.9	-15.7			0.6	3.8	2.7	
Uyuni																		
Interior Potosí	6,387	4,873	10,407	30,829	11,786	82,101	49.4	-23.7	113.6	196.2	-61.8	596.6	0.3	0.2	0.4	0.8	0.3	1.5
Apacheta	195				396	490		-100.0				23.7	0.0				0.0	0.0
GERENCIA DE COCHABAMBA	205,145	215,193	286,572	450,897	590,184	766,736	-4.6	4.9	33.2	57.3	30.9	29.9	8.0	9.0	10.1	11.9	13.3	14.2
Interior Cochabamba	86,087	93,715	158,582	206,513	255,023	287,870	3.5	8.9	69.2	30.2	23.5	12.9	3.4	3.9	5.6	5.4	5.8	5.3
Zona Franca Cial. Cochabamba	92,515	93,731	92,152	95,315	123,972	143,046	-8.8	1.3	-1.7	3.4	30.1	15.4	3.6	3.9	3.2	2.5	2.8	2.6
Zona Franca Ind. Cochabamba		403	411	91,717	163,717	273,212			2.1	22,227.4	78.5	66.9		0.0	0.0	2.4	3.7	5.1
Aeropuerto Cochabamba	18,296	19,410	26,274	35,696	32,029	32,553	-1.6	6.1	35.4	35.9	-10.3	1.6	0.7	0.8	0.9	0.9	0.7	0.6
Interior Sucre	7,526	6,950	8,193	20,514	13,929	28,116	-32.7	-7.6	17.9	150.4	-32.1	101.8	0.3	0.3	0.3	0.5	0.3	0.5
Postal Cochabamba	721	985	960	1,142	1,512	1,940	37.7	36.6	-2.5	19.0	32.4	28.3	0.0	0.0	0.0	0.0	0.0	0.0
GERENCIA DE SANTA CRUZ	1,058,143	986,821	1,249,625	1,538,778	1,786,260	2,223,966	27.4	-6.7	26.6	23.1	16.1	24.5	41.5	41.5	43.9	40.5	40.4	41.2
Interior Santa Cruz	434,753	352,902	424,837	504,057	599,698	768,611	34.1	-18.8	20.4	18.6	19.0	28.2	17.0	14.8	14.9	13.3	13.5	14.2
Zona Franca Cial. Santa Cruz	117,725	147,779	177,772	205,393	210,417	238,653	7.6	25.5	20.3	15.5	2.4	13.4	4.6	6.2	6.2	5.4	4.8	4.4
Aeropuerto Viru - Viru	144,947	158,700	181,881	221,750	246,611	310,808	0.3	9.5	14.6	21.9	11.2	26.0	5.7	6.7	6.4	5.8	5.6	5.8
Zona Franca Maq. Puerto Suarez	155,204	59,235	78,920	63,993	65,890	93,645	155.9	-61.8	33.2	-18.9	3.0	42.1	6.1	2.5	2.8	1.7	1.5	1.7
Puerto Suarez	4,988	6,957	37,123	32,289	29,774	40,801	-40.5	39.5	433.6	-13.0	-7.8	37.0	0.2	0.3	1.3	0.8	0.7	0.8
Zona Franca Cial. Puerto Aguirre	53,531	45,935	48,872	69,091	84,586	82,252	-27.4	-14.2	6.4	41.4	22.4	-2.8	2.1	1.9	1.7	1.8	1.9	1.5
San Matías		117	1,194	4,258	1,483	5,326			924.7	256.6	-65.2	259.3		0.0	0.0	0.1	0.0	0.1
Zona Franca Cial. San Matías					1,435													0.0
Arroyo Concepción																		
San Ignacio de Velasco							-100.0											
Postal Santa Cruz	148	489	703	708	656	771	125.5	231.5	43.6	0.7	-7.2	17.5	0.0	0.0	0.0	0.0	0.0	0.0
Zona Franca Cial. Winners	146,847	214,706	298,324	408,000	483,202	592,994	37.7	46.2	38.9	36.8	18.4	22.7	5.8	9.0	10.5	10.7	10.9	11.0
Zona Franca Ind. Winners				19,585	58,369	81,213					198.0	39.1				0.5	1.3	1.5
Zona Franca Ind. Santa Cruz				9,655	5,576	7,456					-42.2	33.7				0.3	0.1	0.1
GERENCIA DE TARIJA	390,495	313,034	308,403	412,076	334,195	328,039	10.6	-19.8	-1.5	33.6	-18.9	-1.8	15.3	13.2	10.8	10.8	7.6	6.1
Yacuiba	256,518	172,764	143,697	196,291	123,464	105,857	11.3	-32.7	-16.8	36.6	-37.1	-14.3	10.1	7.3	5.0	5.2	2.8	2.0
Villazón	52,706	50,974	65,505	66,388	78,576	88,934	-2.7	-3.3	28.5	1.3	18.4	13.2	2.1	2.1	2.3	1.7	1.8	1.6
Zona Franca Cial. Villazón	1,261	1,456	713	2,686	3,622	5,601	76.3	15.4	-51.0	276.6	34.8	54.7	0.0	0.1	0.0	0.1	0.1	0.1
Interior Tarija	30,440	29,784	45,064	62,866	40,222	31,908	86.9	-2.2	51.3	39.5	-36.0	-20.7	1.2	1.3	1.6	1.7	0.9	0.6
Bermejo	25,939	15,439	14,201	27,872	21,651	26,203	0.8	-40.5	-8.0	96.3	-22.3	21.0	1.0	0.6	0.5	0.7	0.5	0.5
Zona Franca Cial. Yacuiba	23,631	42,617	39,223	55,956	66,371	69,219	-7.7	80.3	-8.0	42.7	18.6	4.3	0.9	1.8	1.4	1.5	1.5	1.3
Villamontes				18	289	318					1,551.3	9.9				0.0	0.0	0.0

La información corresponde a la recaudación por importación según aduana de pago y jurisdicción geográfica de la Gerencia Regional

El incremento en 29.9% de la recaudación ordinaria de la Gerencia Regional Cochabamba, se explica por el aumento en: Interior Sucre 101.8%, Zona Franca Industrial Cochabamba 66.9%, Postal Cochabamba 28.3%, Zona Franca Comercial Cochabamba en 15.4% e Interior Cochabamba en 12.9%.

La Gerencia Regional Santa Cruz explica el aumento en la recaudación a partir del incremento registrado en San Matías en 259.3%, Zona Franca Maq. Puerto Suárez en 42.1%, Zona Franca Industrial Winners en 39.1%, Puerto Suárez en 37%, Zona Franca Industrial Santa Cruz 33.7%, Interior Santa Cruz en 28.2%, Aeropuerto Viru Viru en 26%, Zona Franca Comercial Winners en 22.7%, Postal Santa Cruz en 17.5% y Zona Franca Comercial Santa Cruz en 13.4%.

La Gerencia Regional Oruro, explica el aumento en la recaudación a partir del incremento registrado en Interior Potosí con 596.6%, Zona Franca Industrial Oruro 93.1%, Pisiga 29.3%, Zona Franca Comercial Oruro 28.9%, Apacheta 23.7% y Tambo Quemado con 2%.

Explican el incremento en la recaudación de la Gerencia Regional La Paz, Zona Franca Comercial Cobija en 3.470.6%, Zona Franca Industrial Patacamaya en 238%, Zona Franca Industrial La Paz en 53.5%, Zona Franca Comercial Desaguadero en 38.9%, Desaguadero en 38.7%, Charaña en 33.1%, Zona Franca Cial. La Paz en 24.6%, Postal La Paz en 13.2 y Aeropuerto El Alto en 11.3%.

La Gerencia Regional Tarija registra disminución de -1.8% en la recaudación ordinaria debido a la reducción de Interior Tarija en -20.7% y Frontera Yacuiba -14.3%.

Entre enero y diciembre de 2007, quince administraciones de aduana concentran el 80.8% de las recaudaciones ordinarias, según orden de importancia son: Interior Santa Cruz que recauda el 14.2%, Zona Franca Comercial Winners 11%, Interior La Paz 8.7%, Zona Franca Comercial La Paz 6.1%, Aeropuerto Viru - Viru 5.8%, Interior Cochabamba 5.3%, Zona Franca Industrial Cochabamba 5.1%, Zona Franca Comercial Santa Cruz 4.4%, Zona Franca Industrial La Paz 4.2%, Aeropuerto El Alto 3.6%, Tambo Quemado 3%, Avaroa 2.7%, Zona Franca Comercial Cochabamba 2.6%, Zona Franca Industrial Oruro 2.2% y Yacuiba 2%.

**RECAUDACIÓN ORDINARIA SEGÚN TIPO DE ADMINISTRACIÓN ADUANERA
Enero - Diciembre de 2002 - 2007 (p)**

(En miles de bolivianos)

Tipo de Administración	2002 Ene-Dic	2003 Ene-Dic	2004 Ene-Dic	2005 Ene-Dic	2006 Ene-Dic	2007 Ene-Dic
Total	2,551,353	2,379,598	2,847,206	3,800,990	4,426,076	5,402,440
Interior	927,106	834,644	1,033,904	1,315,216	1,433,792	1,704,341
Aeropuerto	284,598	290,932	364,579	438,728	451,076	535,275
Frontera	519,464	428,244	481,009	644,750	718,094	744,769
Zona Franca Comercial	817,971	822,255	964,017	1,171,513	1,363,504	1,640,394
Zona Franca Industrial	718	1,119	1,165	228,289	456,795	774,218
Postal	1,496	2,403	2,533	2,493	2,815	3,443

Variación Porcentual con Relación a Similar Periodo del Año Anterior

	2002	2003	2004	2005	2006	2007
Total	7.0	-6.7	19.7	33.5	16.4	22.1
Interior	12.7	-10.0	23.9	27.2	9.0	18.9
Aeropuerto	-11.7	2.2	25.3	20.3	2.8	18.7
Frontera	-2.8	-17.6	12.3	34.0	11.4	3.7
Zona Franca Comercial	16.3	0.5	17.2	21.5	16.4	20.3
Zona Franca Industrial	70.9	55.9	4.1	19,490.6	100.1	69.5
Postal	31.7	60.6	5.4	-1.6	12.9	22.3

Participación Porcentual

	2002	2003	2004	2005	2006	2007
Total	100.0	100.0	100.0	100.0	100.0	100.0
Interior	36.3	35.1	36.3	34.6	32.4	31.5
Aeropuerto	11.2	12.2	12.8	11.5	10.2	9.9
Frontera	20.4	18.0	16.9	17.0	16.2	13.8
Zona Franca Comercial	32.1	34.6	33.9	30.8	30.8	30.4
Zona Franca Industrial	0.0	0.0	0.0	6.0	10.3	14.3
Postal	0.1	0.1	0.1	0.1	0.1	0.1

La información corresponde a la recaudación por importación según aduana de pago y no se refiere a la residencia del importador

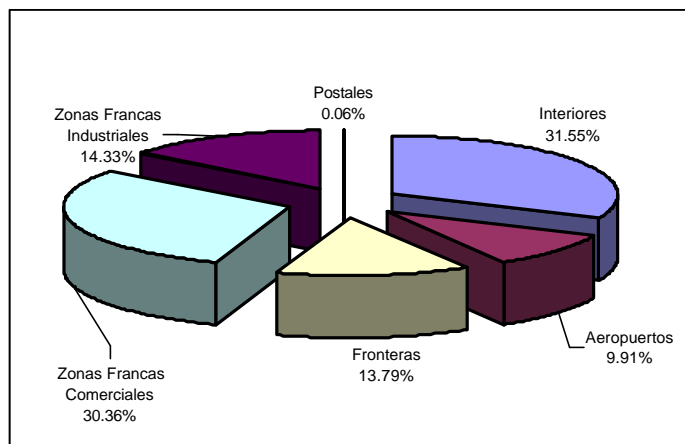
Por tipo de administración aduanera entre enero y diciembre de 2007 la recaudación ordinaria tiene el siguiente comportamiento: las aduanas de zonas francas industriales crecen en 69.5%, las aduanas postales registran crecimiento en 22.3%, las aduanas de zonas francas comerciales registran crecimiento en 20.3%, las aduanas interiores en 18.9%, las aduanas de aeropuerto en 18.7% y las aduanas de frontera crecen en 3.7%.

En el mismo periodo de análisis se presenta la siguiente composición en cuanto a la recaudación ordinaria por tipo de administración aduanera: las aduanas interiores recaudan el 31.5%, las zonas francas comerciales generan el 30.4%, las zonas francas industriales el 14.3%, las aduanas de frontera 13.8%, las aduanas de aeropuerto 9.9% y las aduanas postales solamente el 0.1%.

Participación Porcentual en la Recaudación Ordinaria y Recaudación Ordinaria Acumulada Según Administración Aduanera Enero a Diciembre de 2007 (p)



Estructura Porcentual de la Recaudación Ordinaria por Tipo de Administración Aduanera, Enero a Diciembre de 2007 (p)

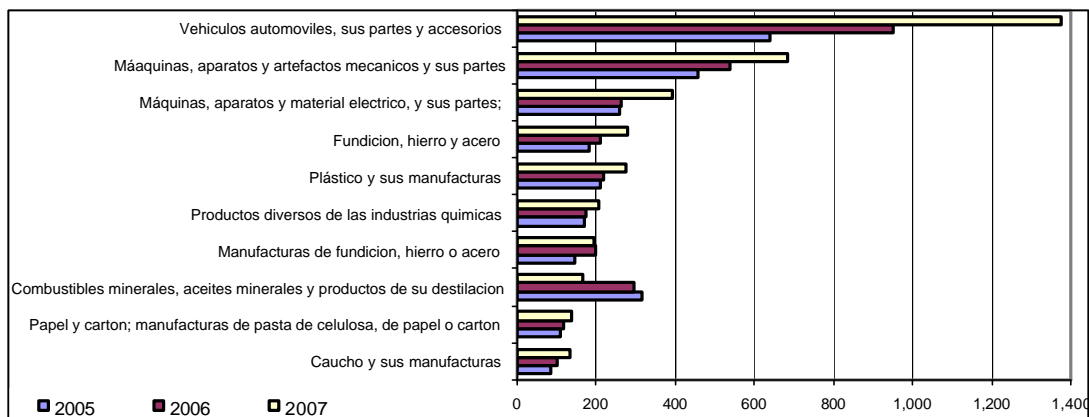


Recaudación Ordinaria según Capítulo de la NANDINA ¹

Recaudación Ordinaria según Principal Capítulo de la NANDINA, Enero - Diciembre de 2004 - 2007 (p)

N°	Capítulo de la NANDINA	Miles de bolivianos				Participación (%)				Variación (%)		
		2004	2005	2006	2007	2004	2005	2006	2007	2005	2006	2007
		Ene-Dic	Ene-Dic	Ene-Dic	Ene-Dic	Ene-Dic	Ene-Dic	Ene-Dic	Ene-Dic	Ene-Dic	Ene-Dic	Ene-Dic
	Total	2.847.206	3.800.990	4.426.076	5.402.440	100,0	100,0	100,0	100,0	33,5	16,4	22,1
87	Vehículos automotores, tractores, velocipedos y demás vehículos terrestres, sus partes y accesorios	264.751	641.625	949.709	1.377.169	9,3	16,9	21,5	25,5	142,4	48,0	45,0
84	Reactores nucleares, calderas, máquinas, aparatos y artefactos mecánicos; partes de estas máquinas o aparatos	362.241	457.800	537.751	682.935	12,7	12,0	12,1	12,6	26,4	17,5	27,0
85	Máquinas, aparatos y material eléctrico, y sus partes; aparatos de grabación o reproducción de sonido, aparatos de grabación o reproducción de imagen y sonido en televisión, y las partes y accesorios de estos	228.994	258.819	262.278	391.793	8,0	6,8	5,9	7,3	13,0	1,3	49,4
72	Fundición, hierro y acero	140.569	184.472	212.894	280.840	4,9	4,9	4,8	5,2	31,2	15,4	31,9
39	Plástico y sus manufacturas	163.568	210.728	217.848	274.529	5,7	5,5	4,9	5,1	28,8	3,4	26,0
38	Productos diversos de las industrias químicas	150.168	170.705	176.804	205.451	5,3	4,5	4,0	3,8	13,7	3,6	16,2
73	Manufacturas de fundición, hierro o acero	105.818	146.728	200.129	196.551	3,7	3,9	4,5	3,6	38,7	36,4	-1,8
27	Combustibles minerales, aceites minerales y productos de su destilación; materias bituminosas; ceras minerales	163.593	316.586	296.689	168.670	5,7	8,3	6,7	3,1	93,5	-6,3	-43,1
48	Papel y cartón; manufacturas de pasta de celulosa, de papel o cartón	105.895	108.452	120.252	139.422	3,7	2,9	2,7	2,6	2,4	10,9	15,9
40	Caucho y sus manufacturas	66.483	87.072	102.455	134.865	2,3	2,3	2,3	2,5	31,0	17,7	31,6
30	Productos farmacéuticos	71.192	82.272	104.557	107.234	2,5	2,2	2,4	2,0	15,6	27,1	2,6
11	Productos de la molinería; malta; almidón y fécula; inulina; alúmen de triaio	42.644	70.101	84.620	102.892	1,5	1,8	1,9	1,9	64,4	20,7	21,6
33	Aceites esenciales y resinoideos; preparaciones de perfumería, de tocador o de cosmética	52.812	65.279	72.236	82.240	1,9	1,7	1,6	1,5	23,6	10,7	13,8
90	Instrumentos y aparatos de óptica, fotografía o cinematografía, de medida, control o precisión; instrumentos y aparatos médicoquirúrgicos; partes y accesorios de estos instrumentos o aparatos	50.449	73.236	80.190	73.070	1,8	1,9	1,8	1,4	45,2	9,5	-8,9
21	Preparaciones alimenticias diversas	38.059	48.704	52.024	69.077	1,3	1,3	1,2	1,3	28,0	6,8	32,8
55	Fibras sintéticas o artificiales discontinuas	59.604	58.085	58.359	67.200	2,1	1,5	1,3	1,2	-2,5	0,5	15,1
29	Productos químicos orgánicos	43.385	46.760	48.767	60.278	1,5	1,2	1,1	1,1	7,8	4,3	23,6
64	Calzado, polainas y artículos análogos; partes de estos artículos	30.449	35.577	41.160	49.447	1,1	0,9	0,9	0,9	16,8	15,7	20,1
19	Preparaciones a base de cereales, harina, almidón, fécula o leche; productos de pastelería	51.426	25.709	33.246	48.729	1,8	0,7	0,8	0,9	-50,0	29,3	46,6
32	Extractos curtiembres o tintóreos; taninos y sus derivados; pigmentos y demás materias colorantes; pinturas y barnices; mastiques; tintas	37.367	43.779	47.639	48.553	1,3	1,2	1,1	0,9	17,2	8,8	1,9
10	Cereales	70.918	73.267	45.683	46.496	2,5	1,9	1,0	0,9	3,3	-37,6	1,8
28	Productos químicos inorgánicos; compuestos inorgánicos u orgánicos de los metales preciosos, de los elementos radiactivos, de metales de las tierras raras o de isotopos	25.606	28.813	35.608	39.555	0,9	0,8	0,8	0,7	12,5	23,6	11,1
22	Bebidas, líquidos alcohólicos y vinagre	19.388	22.174	29.395	39.222	0,7	0,6	0,7	0,7	14,4	32,6	33,4
34	Jabón, agentes de superficie orgánicos, preparaciones para lavar, preparaciones lubricantes, ceras artificiales, ceras preparadas, productos de limpieza, velas y artículos similares, pastas para modelar, "ceras"	34.349	32.956	34.173	38.260	1,2	0,9	0,8	0,7	-4,1	3,7	12,0
76	Aluminio y sus manufacturas	20.531	26.566	28.405	34.403	0,7	0,7	0,6	0,6	29,4	6,9	21,1
82	Herramientas y útiles, artículos de cuchillería y cubiertos de mesa, de metal común; partes de estos artículos, de metal común	22.861	25.902	30.102	33.737	0,8	0,7	0,7	0,6	13,3	16,2	12,1
94	Muebles; mobiliario médicoquirúrgico; artículos de cama y similares; aparatos de alumbrado no expresados ni comprendidos en otra parte; anuncios, letreros y placas indicadoras luminosas y artículos similares	22.997	19.381	30.294	29.351	0,8	0,5	0,7	0,5	-15,7	56,3	-3,1
95	Juquetes, juegos y artículos para recreo o deporte; sus partes y accesorios	19.395	22.097	23.272	28.732	0,7	0,6	0,5	0,5	13,9	5,3	23,5
24	Tabaco y sucedáneos del tabaco, elaborados	20.515	24.663	24.068	28.241	0,7	0,6	0,5	0,5	20,2	-2,4	17,3
	Resto de Capítulos	361.177	392.676	445.468	523.499	12,7	10,3	10,1	9,7	8,7	13,4	17,5

Recaudación Ordinaria según Principal Capítulo de la NANDINA, Enero a Diciembre de 2005 - 2007 (p)
(En millones de bolivianos)



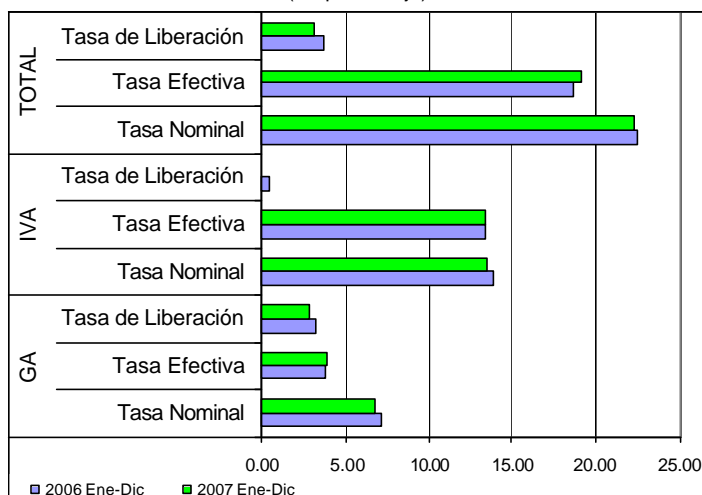
El crecimiento de enero a diciembre de 2007, de la recaudación ordinaria por importación de mercaderías a nivel de capítulo de la NANDINA, registra el siguiente comportamiento: la importación de Vehículos automotores y sus partes y accesorios presenta recaudación de 1.377.2 millones de bolivianos, con tasa de variación de 45 respecto similar período de 2006; la importación de Máquinas y aparatos mecánicos y sus partes presenta una recaudación de 682.9 millones de bolivianos, con una tasa de crecimiento de 27%, en tercer lugar se encuentra la importación de Máquinas, aparatos y material eléctrico y sus partes con una recaudación de 391.8 millones de bolivianos y tasa de variación de 49.4%, en cuarto lugar se encuentra la importación de productos de Fundición, hierro y acero que recaudan 280.8 millones de bolivianos y crece en 31.9%, en quinto lugar están los Productos de plástico y sus manufacturas con 274.5 millones de bolivianos de recaudación y tasa de variación de 26%; le sigue la importación de Productos diversos de las industrias químicas que registra recaudación de 205.5 millones de bolivianos y tasa de variación de 16.2%. Estos seis capítulos de la NANDINA concentran entre enero y diciembre de 2007, el 59.5% de la recaudación aduanera ordinaria.

Agregando a los seis capítulos anteriores la recaudación obtenida por la importación de Manufacturas de fundición de hierro y acero que representa el 3.6% del total de la recaudación aduanera, Combustibles minerales y aceites minerales y productos destilados que capta el 3.1% de la recaudación por importación, Papel, cartón, celulosa y sus manufacturas que capta el 2.6%, y la recaudación por importación de Caucho y sus manufacturas que concentra el 2.5% de las recaudaciones, se alcanza a cubrir el 71.3% de la recaudación aduanera ordinaria.

¹ **NANDINA**, constituye la Nomenclatura Arancelaria Común de la Comunidad Andina y está basada en el Sistema Armonizado de designación y Codificación de Mercancías. El código numérico de la NANDINA está compuesto de ocho dígitos, los dos primeros identifican el Capítulo, los cuatro dígitos la Partida, los seis dígitos la Sub partida del Sistema Armonizado y los ocho dígitos la Sub partida Subregional. Las secciones agrupan capítulos de la NANDINA

Indicadores de Recaudación por Importaciones ⁸

Tasa Efectiva, Tasa de Liberación y Tasa Nominal del GA e IVA
Enero a Diciembre de 2006 - 2007 (p)
(En porcentaje)



La tasa efectiva de las recaudaciones por importación de mercaderías, a nivel general entre enero y diciembre de 2007 registra crecimiento en 0.41 puntos porcentuales, debido a que de una tasa de 18.69% registrada en el período enero a diciembre de 2006 aumentó a 19.10% en similar período de 2007. La tasa efectiva del GA, IVA, ICE e IEHD registra incremento en 0.02, 0.03, 0.36 y 0.01 puntos porcentuales respectivamente.

En los doce meses de 2007 la tasa de liberación del GA es de 2.93%, del IVA es 0.16% y del ICE es 0.01%, determinando disminución en el GA en -0.32 puntos porcentuales, y disminución en -0.30 puntos porcentuales en el IVA y en -0.04 puntos porcentuales en el ICE, aspecto que determina que se registre tasa de liberación a nivel general de 3.10%, con disminución de -0.66 puntos porcentuales respecto a similar período de 2006.

La tasa nominal de las recaudaciones aduaneras a nivel general es de 22.20% en los doce meses de 2007. El GA registra tasa de 6.83%, el IVA 13.56%, el ICE 1.74% y el IEHD 0.06%. La tasa nominal del GA, IVA e ICE registra disminución con relación a similar período de la gestión 2006. Por el contrario, la tasa nominal del IEHD registra crecimiento en 0.01 puntos porcentuales. Cabe destacar que en el caso del IEHD la tasa efectiva, prácticamente es igual a la tasa nominal, debido a que no se registró movimiento de liberación entre enero y diciembre de 2007.

TASA EFECTIVA SEGÚN IMPUESTO
Enero a Diciembre de 2002 - 2007 (p)
(En porcentaje)

Tipo de Impuesto	2002 Ene-Dic	2003 Ene-Dic	2004 Ene-Dic	2005 Ene-Dic	2006 Ene-Dic	2007 Ene-Dic
Total	18.79	19.23	19.36	19.29	18.69	19.10
GA	4.44	4.42	4.29	4.03	3.89	3.90
IVA	12.74	13.65	14.04	14.09	13.38	13.41
ICE	0.41	0.76	0.94	1.10	1.37	1.73
IEHD	1.20	0.39	0.09	0.07	0.05	0.06
Variación Absoluta						
Total	-2.62	0.43	0.13	-0.07	-0.60	0.41
GA	-0.67	-0.02	-0.13	-0.26	-0.15	0.02
IVA	-1.56	0.91	0.39	0.04	-0.71	0.03
ICE	0.00	0.35	0.17	0.17	0.26	0.36
IEHD	-0.39	-0.80	-0.31	-0.02	-0.02	0.01

TASA DE LIBERACIÓN SEGÚN IMPUESTO
Enero a Diciembre de 2002 - 2007 (p)
(En porcentaje)

Tipo de Impuesto	2002 Ene-Dic	2003 Ene-Dic	2004 Ene-Dic	2005 Ene-Dic	2006 Ene-Dic	2007 Ene-Dic
Total	3.35	3.75	3.40	3.55	3.76	3.10
GA	2.87	3.11	3.17	3.23	3.25	2.93
IVA	0.43	0.57	0.16	0.29	0.45	0.16
ICE	0.04	0.06	0.07	0.04	0.05	0.01
Variación Absoluta						
Total	-0.97	0.41	-0.35	0.15	0.21	-0.66
GA	-0.95	0.24	0.06	0.06	0.02	-0.32
IVA	-3.33	0.14	-0.41	0.13	0.17	-0.30
ICE	0.05	0.02	0.00	-0.03	0.02	-0.04

TASA NOMINAL SEGÚN IMPUESTO
Enero a Diciembre de 2002 - 2007 (p)
(En porcentaje)

Tipo de Impuesto	2002 Ene-Dic	2003 Ene-Dic	2004 Ene-Dic	2005 Ene-Dic	2006 Ene-Dic	2007 Ene-Dic
Total	22.14	22.98	22.76	22.84	22.44	22.20
GA	7.31	7.53	7.46	7.26	7.14	6.83
IVA	13.18	14.23	14.20	14.37	13.83	13.56
ICE	0.46	0.82	1.00	1.14	1.42	1.74
IEHD	1.20	0.39	0.09	0.07	0.05	0.06
Variación Absoluta						
Total	-3.59	0.84	-0.22	0.08	-0.40	-0.25
GA	-1.41	0.22	-0.07	-0.20	-0.12	-0.31
IVA	-1.73	1.05	-0.02	0.17	-0.54	-0.27
ICE	-0.07	0.37	0.18	0.14	0.28	0.32
IEHD	-0.39	-0.80	-0.31	-0.02	-0.02	0.010

⁸ **Indicadores relacionados a la recaudación por importaciones:**

Tasa Efectiva: Muestra el porcentaje que representa la recaudación aduanera respecto del valor CIF de Importación.

$$\text{Tasa Efectiva} = \frac{\text{Recaudación pagada}}{\text{Importación}} * 100$$

Tasa de Liberación: Muestra el porcentaje que representa la recaudación liberada del pago de tributos respecto del valor CIF de importación.

$$\text{Tasa de Liberación} = \frac{\text{Recaudación liberada}}{\text{Importación}} * 100$$

Tasa Nominal: Muestra el porcentaje que representa la recaudación potencial respecto del valor CIF de Importación.

$$\text{Tasa Nominal} = \text{Tasa Efectiva} + \text{Tasa de liberación}$$

Consultas a:

ADUANA NACIONAL DE BOLIVIA - Unidad de Estudios Económicos y Estadística
Av. 20 de Octubre N° 2038 Teléfono 2152881 Fax 2116763 e-mail: gchavez@aduana.gov.bo