

## Recaudación Total <sup>1</sup> para el Tesoro General de la Nación

En los primeros siete meses de 2007, la recaudación total por importación de mercancías registra incremento de 15.9% con relación a similar período de la gestión 2006, este crecimiento se explica por el **aumento en 14.6% en la recaudación ordinaria**, que representa el 98.9% del total de recaudación aduanera entre enero y julio de 2007. Existe una recaudación aduanera ordinaria de 373.4 millones de bolivianos más que la registrada en similar período del año anterior.

La recaudación extraordinaria alcanza a 34 millones de bolivianos por la implementación del Programa de Regularización de Vehículos Indocumentados, dispuesta por Ley N° 3467 de 12-09-2006 y reglamentada mediante el D.S. N° 28963 de 06-12-2006.

### RECAUDACIÓN TOTAL, Enero - Julio de 2002 - 2007 (p)

(En millones de bolivianos)

Recaudación	2002	2003	2004	2005	2006	2007
	Ene-Julio	Ene-Julio	Ene-Julio	Ene-Julio	Ene-Julio	Ene-Julio
Recaudación Total	1,474.2	1,327.9	1,632.3	1,997.0	2,554.9	2,962.3
Recaudación Ordinaria	1,473.1	1,327.9	1,503.9	1,994.7	2,554.9	2,928.3
Recaudación Extraordinaria	1.1		128.4	2.2		34.0

### Variación Porcentual con Relación a Similar Período del Año Anterior

Recaudación Total	9.7	-9.9	22.9	22.3	27.9	15.9
Recaudación Ordinaria	10.8	-9.9	13.3	32.6	28.1	14.6
Recaudación Extraordinaria	-92.0	-100.0		-98.3	-100.0	

## Recaudación Ordinaria <sup>2</sup>

### RECAUDACIÓN ORDINARIA SEGÚN IMPUESTO

Enero - Julio de 2002 - 2007 (p)

(En millones de bolivianos)

Impuesto	2002	2003	2004	2005	2006	2007
	Ene-Jul	Ene-Jul	Ene-Jul	Ene-Jul	Ene-Jul	Ene-Jul
Total	1,473.1	1,327.9	1,503.9	1,994.7	2,554.9	2,928.3
GA	359.8	308.4	336.7	417.4	530.7	592.9
IVA	986.9	945.7	1,111.3	1,486.8	1,828.5	2,082.0
ICE	33.6	40.9	48.1	82.1	188.3	243.8
IEHD	92.8	32.8	7.7	8.4	7.4	9.5

### Variación Porcentual con Relación a Similar Período del Año Anterior

Total	10.8	-9.9	13.3	32.6	28.1	14.6
GA	10.4	-14.3	9.2	24.0	27.1	11.7
IVA	10.4	-4.2	17.5	33.8	23.0	13.9
ICE	26.4	21.9	17.5	70.7	129.3	29.5
IEHD	11.6	-64.7	-76.5	8.8	-11.5	28.7

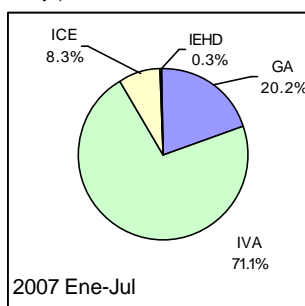
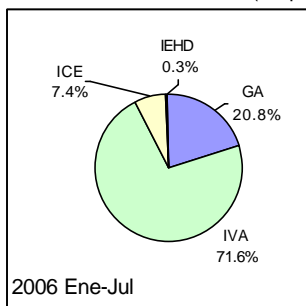
### Participación Porcentual

Total	100.0	100.0	100.0	100.0	100.0	100.0
GA	24.4	23.2	22.4	20.9	20.8	20.2
IVA	67.0	71.2	73.9	74.5	71.6	71.1
ICE	2.3	3.1	3.2	4.1	7.4	8.3
IEHD	6.3	2.5	0.5	0.4	0.3	0.3

### Participación en la Recaudación Ordinaria por Impuesto

Enero - Julio de 2006 - 2007 (p)

(En porcentaje)



El incremento en 14.6% en la recaudación ordinaria por importación de mercancías se explica principalmente por el aumento en la recaudación del **Gravamen Arancelario (GA)** en 11.7% y crecimiento del **Impuesto al Valor Agregado (IVA)** en 13.9%. Ambos tributos representan el 91.3% del total de las recaudaciones ordinarias entre enero y julio de 2007.

El **Impuesto al Consumo Específico (ICE)** y el **Impuesto Especial a los Hidrocarburos y Derivados (IEHD)**, representan en conjunto el 8.7% del total de recaudación ordinaria por importación.

En cuanto a la participación porcentual de los impuestos respecto al total de recaudación ordinaria, se registran los siguientes cambios: el IVA disminuye su nivel de participación de 71.6% registrado entre enero y julio de 2006 a 71.1% en similar período de 2007. El GA entre enero y julio de 2006 representaba el 20.8% y en el 2007 disminuye a 20.2% su tasa de participación, el ICE incrementa su participación de 7.4% registrado entre enero y julio de 2006 a 8.3% en similar período de 2007.

La recaudación ordinaria en efectivo registra aumento en 17.5% y la recaudación ordinaria en valores disminuye en -31.8%.

### RECAUDACIÓN ORDINARIA SEGUN TIPO DE PAGO

Enero - Julio de 2002 - 2007 (p)

(En millones de bolivianos)

Recaudación	2002	2003	2004	2005	2006	2007
	Ene-Jul	Ene-Jul	Ene-Jul	Ene-Jul	Ene-Jul	Ene-Jul
Recaudación Ordinaria	1,473.1	1,327.9	1,503.9	1,994.7	2,554.9	2,928.3
Recaudación Efectiva	1,436.9	1,279.4	1,462.1	1,889.1	2,406.4	2,827.1
Recaudación en Valores	36.2	48.5	41.7	105.6	148.5	101.3

### Variación Porcentual con Relación a Similar Período del Año Anterior

Recaudación Ordinaria	10.8	-9.9	13.3	32.6	28.1	14.6
Recaudación Efectiva	15.0	-11.0	14.3	29.2	27.4	17.5
Recaudación en Valores	-54.9	34.0	-13.9	153.1	40.6	-31.8

### Participación Porcentual

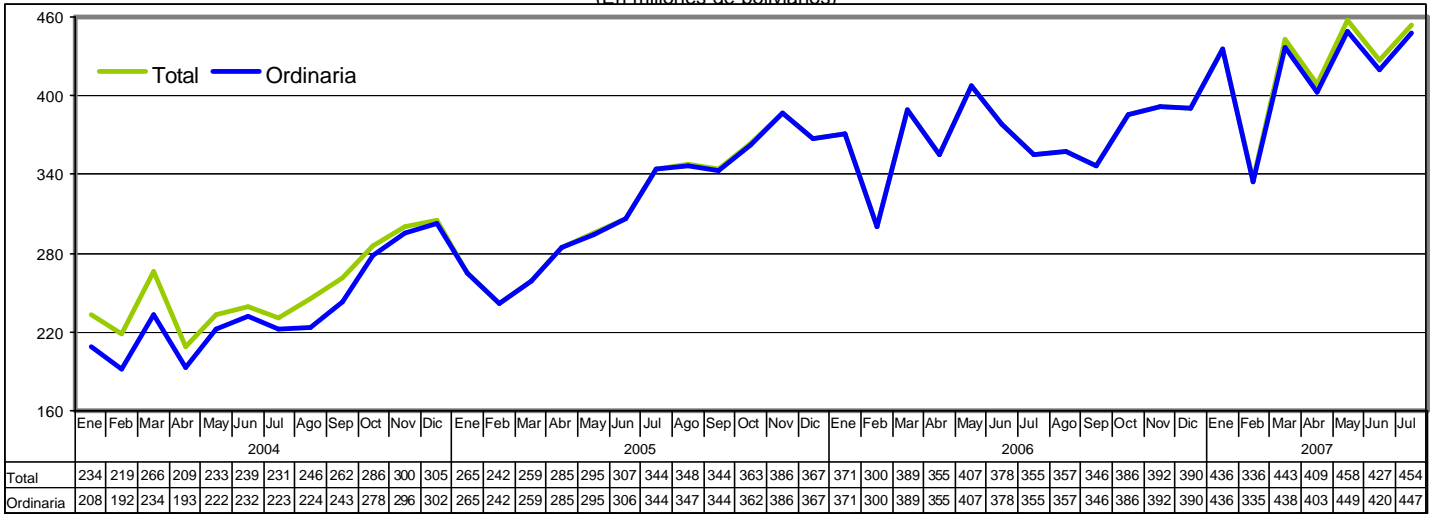
Recaudación Ordinaria	100.0	100.0	100.0	100.0	100.0	100.0
Recaudación Efectiva	97.5	96.3	97.2	94.7	94.2	96.5
Recaudación en Valores	2.5	3.7	2.8	5.3	5.8	3.5

<sup>1</sup> **Recaudación Total**, es la recaudación obtenida del pago de tributos por importaciones regulares de mercancías y la recaudación obtenida a partir de la implementación de programas eventuales de regularización impositiva. Se cuantifica para los siguientes tipos de tributos: Gravamen Arancelario (GA), Impuesto al Valor Agregado (IVA), Impuesto al Consumo Específico (ICE) e Impuesto Especial a los Hidrocarburos y Derivados (IEHD).

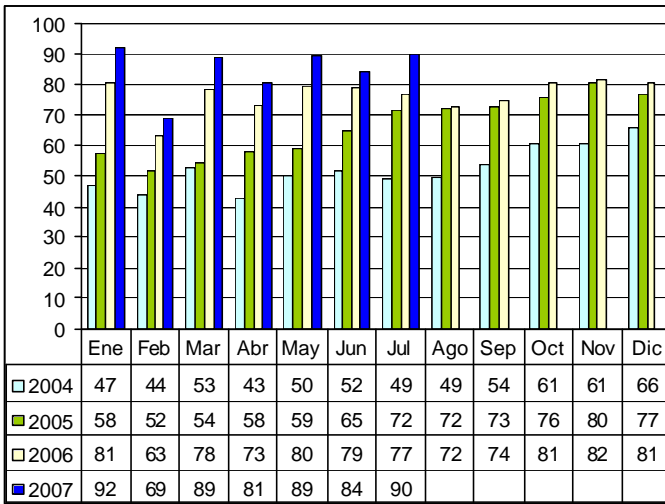
<sup>2</sup> **Recaudación Ordinaria**, es la recaudación obtenida del pago de tributos por importaciones regulares de mercancías, cuantificadas según tipo de impuesto y tipo de pago, es decir, pagados en efectivo ó pagados mediante la presentación certificados valorados.

## Recaudaciones por Importación

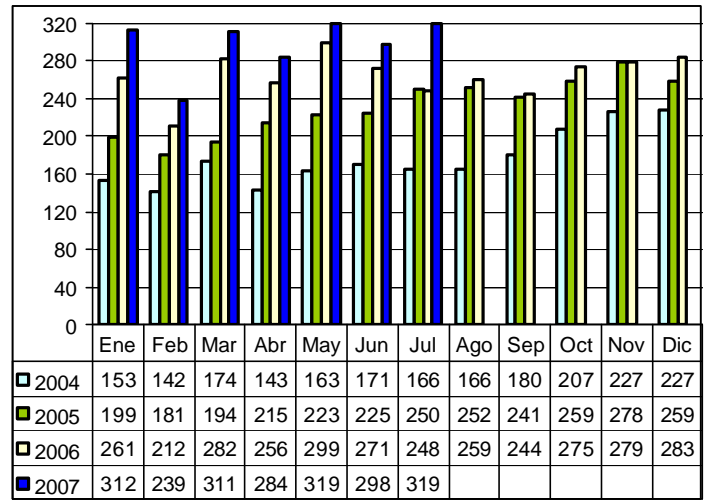
**Recaudación Total y Ordinaria Según Año y Mes, 2004 – 2007 (p)**  
(En millones de bolivianos)



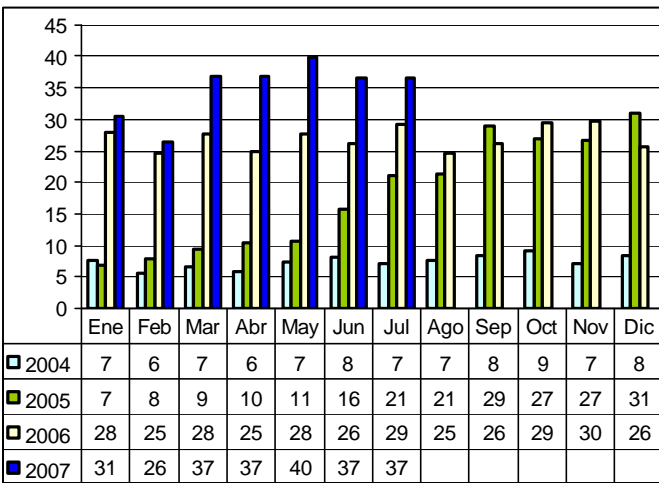
**Recaudación Ordinaria del GA, 2004 – 2007 (p)**  
(En millones de bolivianos)



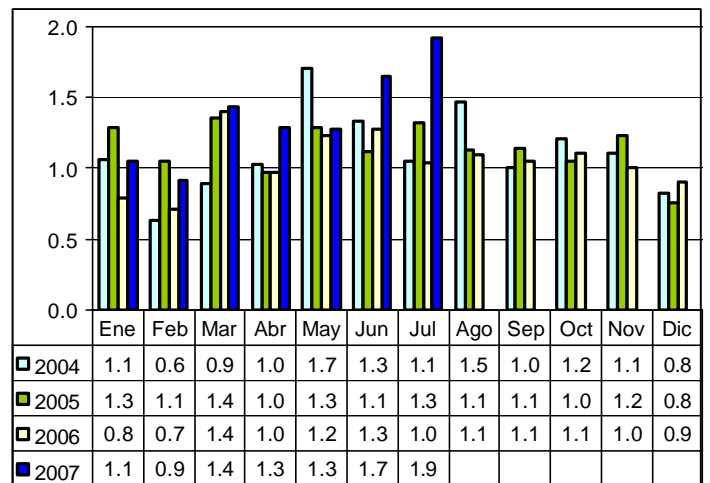
**Recaudación Ordinaria del IVA, 2004 – 2007 (p)**  
(En millones de bolivianos)



**Recaudación Ordinaria del ICE, 2004 – 2007 (p)**  
(En millones de bolivianos)

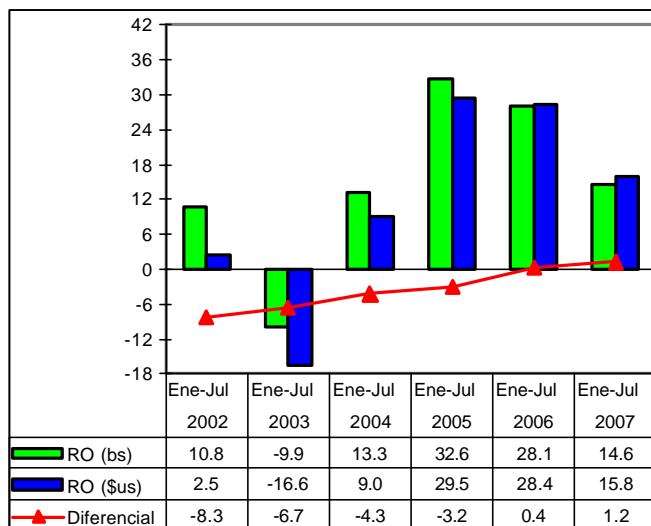


**Recaudación Ordinaria del IEHD, 2004 – 2007 (p)**  
(En millones de bolivianos)



## Recaudación Total en dólares americanos <sup>3</sup>

**Tasa de Variación de la Recaudación Ordinaria en bolivianos y dólares americanos Enero – Julio 2002 – 2007 (p)**  
(En porcentaje)



**RECAUDACIÓN TOTAL, Enero - Julio de 2002 - 2007 (p)**  
(En millones de dólares americanos)

Recaudación	2002 Ene-Jul	2003 Ene-Jul	2004 Ene-Jul	2005 Ene-Jul	2006 Ene-Jul	2007 Ene-Jul
Recaudación Total	209.5	174.7	206.7	246.8	316.7	371.1
Recaudación Ordinaria	209.4	174.7	190.4	246.6	316.7	366.9
Recaudación Extraordinaria	0.2		16.3	0.3		4.3

Variación Porcentual con Relación a Similar Periodo del Año Anterior						
Recaudación Total	1.5	-16.6	18.3	19.4	28.3	17.2
Recaudación Ordinaria	2.5	-16.6	9.0	29.5	28.4	15.8
Recaudación Extraordinaria	-92.7			-98.3	-100.0	

La Recaudación Ordinaria en bolivianos registra incremento de 14.6% y la Recaudación Ordinaria en dólares americanos presenta crecimiento de 15.8%, este diferencial positivo que se presenta entre la tasa de crecimiento de la recaudación en bolivianos respecto la recaudación en dólares americanos, se explica por la apreciación de la moneda local entre enero y julio de 2007.

En los siete primeros meses de 2007 se han recaudado 371.1 millones de dólares, es decir 50 millones de dólares más que en similar periodo de la gestión 2006.

La gráfica muestra el impacto de la devaluación en las recaudaciones aduaneras, determinando la existencia de un diferencial negativo de hasta 8.3 puntos porcentuales registrado en similar periodo de 2002 y un diferencial positivo entre enero y julio de 2007 de 1.2 puntos porcentuales.

## Recaudación Extraordinaria <sup>4</sup>

**RECAUDACIÓN EXTRAORDINARIA POR NACIONALIZACIÓN DE VEHÍCULOS INDOCUMENTADOS, Enero a Julio de 2007**  
(En miles de bolivianos)

Administración de Aduana	Número de Vehículos	Recaudación				Recaudación por Vehículo
		GA	IVA	ICE	Total	
<b>Total</b>	<b>2,464</b>	<b>7,442</b>	<b>13,821</b>	<b>12,728</b>	<b>33,991</b>	<b>13.8</b>
Interior La Paz	583	1,625	2,877	3,487	7,989	13.7
Interior Cochabamba	583	1,606	3,131	2,619	7,355	12.6
Interior Oruro	419	1,151	2,003	2,658	5,812	13.9
Interior Potosí	245	1,049	2,008	996	4,054	16.5
Interior Sucre	278	830	1,540	1,392	3,762	13.5
Interior Santa Cruz	225	813	1,375	1,216	3,404	15.1
Interior Tarija	131	367	887	360	1,615	12.3

**Participación Porcentual**

	Total	Interior La Paz	Interior Cochabamba	Interior Oruro	Interior Potosí	Interior Sucre	Interior Santa Cruz	Interior Tarija
Total	100.0	100.0	100.0	100.0	100.0	100.0	100.0	100.0
Interior La Paz	23.7	21.8	20.8	27.4	23.5			
Interior Cochabamba	23.7	21.6	22.7	20.6	21.6			
Interior Oruro	17.0	15.5	14.5	20.9	17.1			
Interior Potosí	9.9	14.1	14.5	7.8	11.9			
Interior Sucre	11.3	11.2	11.1	10.9	11.1			
Interior Santa Cruz	9.1	10.9	9.9	9.6	10.0			
Interior Tarija	5.3	4.9	6.4	2.8	4.8			

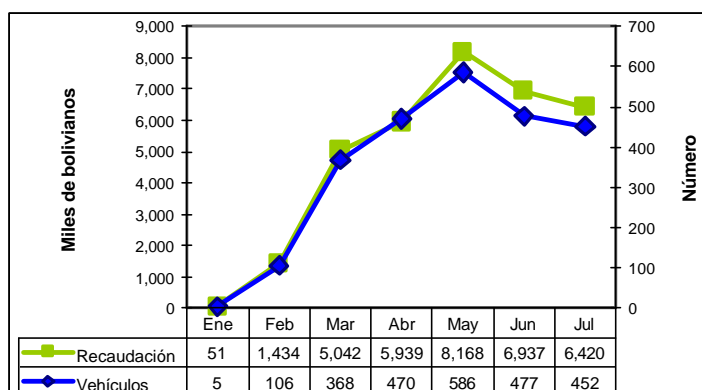
El Programa de Regularización iniciado en enero de 2007, en los siete primeros meses 2007 registró una recaudación extraordinaria de 34 millones de bolivianos, correspondiente a la nacionalización de 2,464 vehículos automotores y determinando una recaudación promedio por vehículo de 13.8 mil bolivianos. La aduana interior La Paz concentra el 23.7% del total de vehículos nacionalizados y 23.5% del total de recaudación extraordinaria, en segundo lugar se ubica la aduana interior Cochabamba que representa el 23.7% de los vehículos nacionalizados y 21.6% de recaudación extraordinaria. Las dos aduanas concentran el 45.1% de la recaudación.

Durante el Programa de Regularización de Adeudos Tributarios desarrollado entre el 19 de septiembre de 2003 y el 31 de octubre de 2005, el Programa recaudó 272 millones de bolivianos, de este total 116 millones corresponden a recaudaciones por IVA, 88 millones al ICE, 66 millones al GA y solamente 1 millón al IEHD. Se nacionalizaron 62.017 vehículos automotores y 1.286 casos de otras mercancías.

En la gestión 2006 no se implementó ningún programa eventual de regularización, por tanto no se registraron datos de recaudación extraordinaria de tributos aduaneros.

En el 2007, mediante Ley N° 3467 de 12-09-2006 y reglamentada por el D. S. N° 28963 de 06-12-2006, se inició un nuevo Programa de Regularización de Vehículos Indocumentados.

**Recaudación Extraordinaria y Número de Vehículos Nacionalizados Enero a Julio 2007**

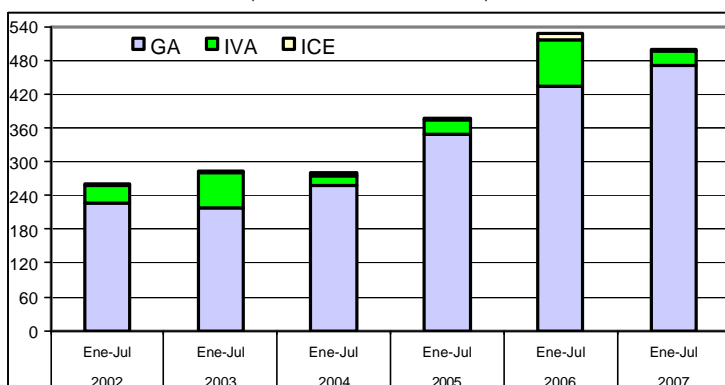


<sup>3</sup> **Recaudación Total en dólares americanos**, considera el tipo de cambio oficial de venta del dólar americano proporcionado por el Banco Central de Bolivia, vigente a la fecha de aceptación de la declaración de mercancías y que la ANB actualiza semanalmente.

<sup>4</sup> **Recaudación Extraordinaria**, es la recaudación obtenida por el pago de tributos a partir de la implementación de programas de regularización impositiva.

## Recaudación Liberada<sup>5</sup> del Pago de Tributos

**Recaudación Liberada Según Impuesto, Enero - Julio de 2002 - 2007 (p)**  
(En millones de bolivianos)



**RECAUDACIÓN LIBERADA SEGÚN ACUERDO PREFERENCIAL Y DISPOSICION LIBERATORIA, Enero - Julio de 2004 - 2007 (p)**  
(En miles de bolivianos)

Acuerdo Preferencial y Disposición Liberatoria	2004 Ene-Jul	2005 Ene-Jul	2006 Ene-Jul	2007 Ene-Jul
<b>Total</b>	<b>279,678</b>	<b>377,416</b>	<b>526,412</b>	<b>497,724</b>
Acuerdo Preferencial	225,678	330,875	402,229	455,454
Acuerdo Agropecuario N° 2 (AAPAG-2)	1,582	2,031	3,391	3,556
Chile (ACE 22)	20,960	23,372	20,527	22,692
México (ACE 31)	9,375	14,672	14,102	16,578
Mercosur (ACE 36)	125,171	206,539	250,759	295,762
Cuba (ACE 47)		11	1	16
Cuba/Chile (ARPAR4)	4	20	39	13
Comunidad Andina	68,587	84,231	113,411	116,837
Donaciones	11,777	26,935	7,272	7,305
Otras Exoneraciones	42,222	19,606	116,911	34,966

**Variación Porcentual con Relación a Similar Periodo del Año Anterior**

	2004	2005	2006	2007
<b>Total</b>	<b>14.4</b>	<b>34.9</b>	<b>39.5</b>	<b>-5.4</b>
Acuerdo Preferencial	45.5	46.6	21.6	13.2
Acuerdo Agropecuario N° 2 (AAPAG-2)	34.4	28.4	67.0	4.9
Chile (ACE 22)	-1.9	11.5	-12.2	10.5
México (ACE 31)	-6.7	56.5	-3.9	17.6
Mercosur (ACE 36)	85.3	65.0	21.4	17.9
Cuba (ACE 47)			-95.0	2,765.0
Cuba/Chile (ARPAR4)	495.4	397.6	94.2	-67.8
Comunidad Andina	24.7	22.8	34.6	3.0
Donaciones	-39.7	128.7	-73.0	0.5
Otras Exoneraciones	-60.9	-53.6	496.3	-70.1

**Participación Porcentual**

	2004	2005	2006	2007
<b>Total</b>	<b>100.0</b>	<b>100.0</b>	<b>100.0</b>	<b>100.0</b>
Acuerdo Preferencial	80.7	87.7	76.4	91.5
Acuerdo Agropecuario N° 2 (AAPAG-2)	0.6	0.5	0.6	0.7
Chile (ACE 22)	7.5	6.2	3.9	4.6
México (ACE 31)	3.4	3.9	2.7	3.3
Mercosur (ACE 36)	44.8	54.7	47.6	59.4
Cuba (ACE 47)		0.0	0.0	0.0
Cuba/Chile (ARPAR4)	0.0	0.0	0.0	0.0
Comunidad Andina	24.5	22.3	21.5	23.5
Donaciones	4.2	7.1	1.4	1.5
Otras Exoneraciones	15.1	5.2	22.2	7.0

**RECAUDACIÓN LIBERADA SEGÚN IMPUESTO**  
Enero - Julio de 2002 - 2007 (p)

(En millones de bolivianos)

Impuesto	2002 Ene-Jul	2003 Ene-Jul	2004 Ene-Jul	2005 Ene-Jul	2006 Ene-Jul	2007 Ene-Jul
<b>Total</b>	<b>260.1</b>	<b>282.8</b>	<b>279.7</b>	<b>377.4</b>	<b>526.4</b>	<b>497.7</b>
GA	226.9	219.1	257.8	349.4	435.2	471.7
IVA	29.7	59.9	15.7	23.6	80.1	24.5
ICE	3.5	3.8	6.2	4.4	11.0	1.6

**Variación Porcentual con Relación a Similar Periodo del Año Anterior**

	2002	2003	2004	2005	2006	2007
<b>Total</b>	<b>-5.6</b>	<b>8.7</b>	<b>-1.1</b>	<b>34.9</b>	<b>39.5</b>	<b>-5.4</b>
GA	0.5	-3.4	17.7	35.6	24.6	8.4
IVA	-28.9	101.5	-73.8	50.7	239.4	-69.5
ICE	-56.0	10.0	62.1	-29.9	152.8	-85.4

**Participación Porcentual**

	2002	2003	2004	2005	2006	2007
<b>Total</b>	<b>100.0</b>	<b>100.0</b>	<b>100.0</b>	<b>100.0</b>	<b>100.0</b>	<b>100.0</b>
GA	87.2	77.5	92.2	92.6	82.7	94.8
IVA	11.4	21.2	5.6	6.3	15.2	4.9
ICE	1.3	1.4	2.2	1.2	2.1	0.3

La recaudación liberada del pago de tributos, en los siete primeros meses de 2007, registra disminución de -5.4% con relación a similar periodo del año anterior, es decir de 526.4 millones de bolivianos registrados entre enero y julio de 2006 disminuye la recaudación liberada a 497.7 millones de bolivianos en similar periodo de 2007. Esta variación negativa se explica por la disminución de la recaudación liberada del IVA e ICE en -69.5% y -85.4% respectivamente. Del total de recaudación liberada el 94.8% corresponde al GA, 4.9% al IVA y 0.3% al ICE.

El constante aumento de la recaudación liberada del Gravamen Arancelario (GA), se explica por la profundización de los Acuerdos Comerciales que otorgan facilidades en la desgravación arancelaria y por la implementación de políticas económicas que buscan incentivar la producción nacional, reduciendo los costos de producción en base a la disminución de la tasa nominal arancelaria de bienes de capital hasta el cero por ciento.

A nivel de acuerdo preferencial y disposición liberatoria, entre enero y julio de 2007 los Acuerdos Preferenciales representan el 91.5% de la recaudación liberada, seguido por Otras Exoneraciones que representan el 7% y las Donaciones con el 1.5%.

Dentro de los Acuerdos Preferenciales el ACE 36 referente al MERCOSUR representa el 59.4% del total de recaudaciones liberadas, seguida por los trámites acogidos a desgravación con la Comunidad Andina con el 23.5%, el ACE 22 referente al Acuerdo con Chile con el 4.6% y el Acuerdo con México con el 3.3%, el resto de los acuerdos preferenciales representa menos del 1% de la recaudación liberada.

<sup>5</sup> **Recaudación Liberada**, es la recaudación que se deja de percibir debido al cumplimiento de acuerdos de desgravación arancelaria, como la Desgravación Acuerdo Bolivia - Chile (ACE 22); Desgravación Acuerdo Bolivia - México (ACE 31); Desgravación Acuerdo Bolivia - MERCOSUR (ACE 36); Desgravación Acuerdo Bolivia - Cuba (ACE 47); Desgravación de la Comunidad Andina de Naciones; Acuerdo N° 2 para la liberación y expansión del comercio intra regional de semillas -Argentina, Bolivia, Brasil, Chile, Colombia, Cuba, Ecuador, México, Paraguay, Perú, Uruguay y Venezuela-, con el 100% de preferencia arancelaria (AAPAG-2); y el Acuerdo Regional N° 4 Preferencia Arancelaria Regional -PAR 4 - entre Argentina, Bolivia, Brasil, Chile, Colombia, Cuba, Ecuador, México, Paraguay, Perú, Uruguay y Venezuela. Actualmente éste Acuerdo se aplica a las importaciones de Bolivia con Chile y Cuba con el 12% de preferencia arancelaria otorgada por el país (ARPAR4); y la determinación de liberaciones impositivas autorizadas por el Ministerio de Hacienda, como las donaciones y las exoneraciones referentes a material monetario, bienes de uso militar y material bélico, material publicitario y otros.

## Recaudación Ordinaria por Ámbito Geográfico <sup>6</sup>

**RECAUDACIÓN ORDINARIA SEGÚN DEPARTAMENTO**  
Enero - Julio de 2002 - 2007 (p)  
(En miles de bolivianos)

Departamento	2002 Ene-Jul	2003 Ene-Jul	2004 Ene-Jul	2005 Ene-Jul	2006 Ene-Jul	2007 Ene-Jul
<b>Total</b>	<b>1,473,108</b>	<b>1,327,869</b>	<b>1,503,863</b>	<b>1,994,716</b>	<b>2,554,884</b>	<b>2,928,321</b>
Chuquisaca	5,206	4,385	3,781	7,487	8,738	18,258
La Paz	393,591	375,471	416,140	536,816	657,917	754,178
Oruro	134,899	107,965	123,316	162,911	217,113	246,503
Cochabamba	118,561	115,228	140,026	207,227	322,147	411,773
Potosí	35,171	34,067	37,350	63,387	131,965	171,954
Tarija	152,545	137,649	104,280	183,745	174,045	128,631
Santa Cruz	631,900	550,196	675,575	829,188	1,040,244	1,194,302
Beni	1,090	2,571	3,388	3,836	2,689	2,043
Pando	145	336	7	118	27	679

**Variación Porcentual con Relación a Similar Periodo del Año Anterior**

<b>Total</b>	<b>10.8</b>	<b>-9.9</b>	<b>13.3</b>	<b>32.6</b>	<b>28.1</b>	<b>14.6</b>
Chuquisaca	-26.8	-15.8	-13.8	98.0	16.7	109.0
La Paz	-1.3	-4.6	10.8	29.0	22.6	14.6
Oruro	-14.3	-20.0	14.2	32.1	33.3	13.5
Cochabamba	-1.2	-2.8	21.5	48.0	55.5	27.8
Potosí	-4.3	-3.1	9.6	69.7	108.2	30.3
Tarija	-5.0	-9.8	-24.2	76.2	-5.3	-26.1
Santa Cruz	42.2	-12.9	22.8	22.7	25.5	14.8
Beni	-74.1	136.0	31.8	13.2	-29.9	-24.0
Pando	-30.3	132.5	-98.1	1,716.0	-77.5	2,462.0

**Participación Porcentual**

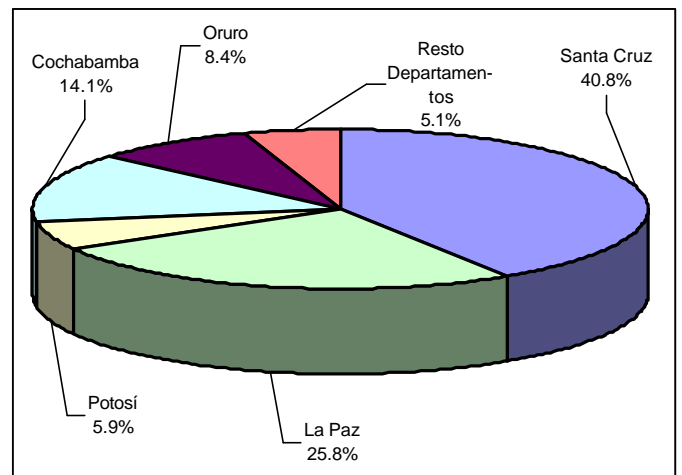
<b>Total</b>	<b>100.0</b>	<b>100.0</b>	<b>100.0</b>	<b>100.0</b>	<b>100.0</b>	<b>100.0</b>
Chuquisaca	0.4	0.3	0.3	0.4	0.3	0.6
La Paz	26.7	28.3	27.7	26.9	25.8	25.8
Oruro	9.2	8.1	8.2	8.2	8.5	8.4
Cochabamba	8.0	8.7	9.3	10.4	12.6	14.1
Potosí	2.4	2.6	2.5	3.2	5.2	5.9
Tarija	10.4	10.4	6.9	9.2	6.8	4.4
Santa Cruz	42.9	41.4	44.9	41.6	40.7	40.8
Beni	0.1	0.2	0.2	0.2	0.1	0.1
Pando	0.0	0.0	0.0	0.0	0.0	0.0

El incremento de 14.6% en la recaudación ordinaria en los siete primeros meses de 2007, se explica según departamento por el aumento del pago de tributos en administraciones de aduana de Chuquisaca 109%, Potosí 30.3%, Cochabamba 27.8%, La Paz 14.6%, Santa Cruz 14.8% y Oruro 13.5%.

Las aduanas en Tarija y Beni registran tasas de variación negativas de -26.1 y -24%, respectivamente. Las aduanas en Pando no registraron recaudación.

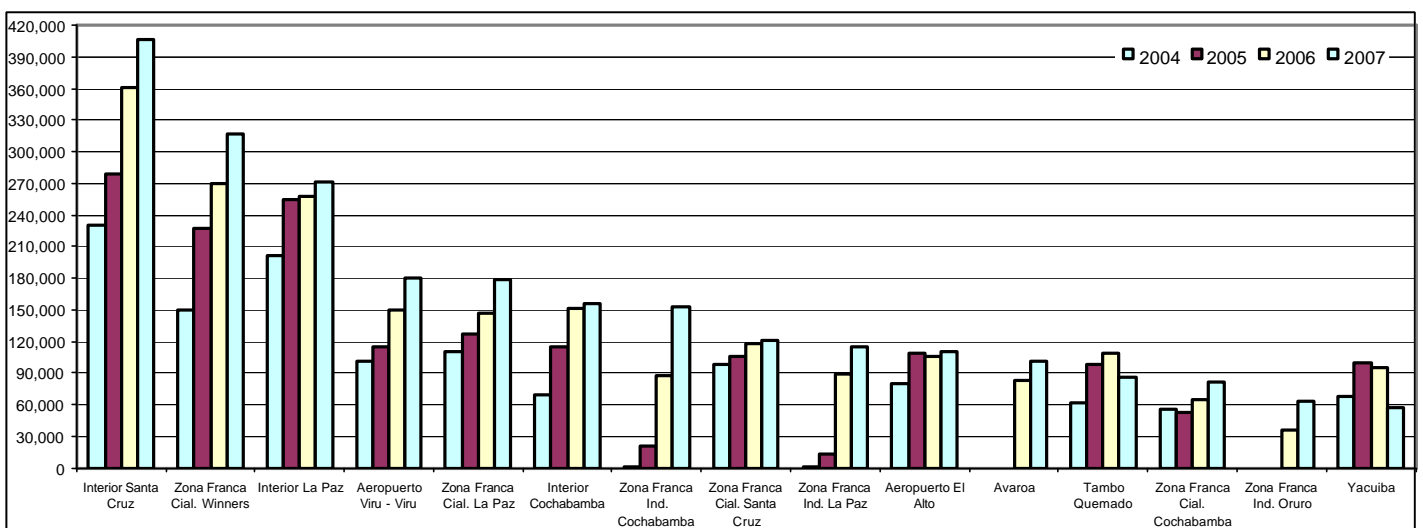
El departamento de Santa Cruz recauda el 40.8% del total de las recaudaciones ordinarias, La Paz el 25.8%, Cochabamba 14.1%, Oruro el 8.4% y Potosí el 5.9%, concentrando estos cinco departamentos el 93.4% de las recaudaciones ordinarias de enero a julio de 2007. Las administraciones de aduana que se encuentran en los departamentos de Tarija, Chuquisaca, Beni y Pando concentran solamente el 6.6% de las recaudaciones ordinarias por importación.

**Estructura Porcentual de Recaudación Ordinaria por Departamento**  
Enero a Julio de 2007 (p)



La información corresponde a la recaudación por importación según aduana de pago y no se refiere a la residencia del importador

**Recaudación Ordinaria Según Principales Administraciones Aduaneras, Enero - Julio de 2004 - 2007 (p)**  
(En miles de bolivianos)



En los siete primeros meses de 2007, la recaudación ordinaria según Gerencia Regional presenta aumento en la Gerencia Regional Cochabamba en 30%, Gerencia Regional Oruro en 19.4%, la Gerencia Regional Santa Cruz en 14.8% y la Gerencia Regional La Paz en 14.6%. Mientras que la Gerencia Regional Tarija muestra disminución en -16%.

<sup>6</sup> La Recaudación por Ámbito Geográfico, es aquella que es cuantificada a partir de la agregación de la recaudación obtenida según aduana de pago, la cual no considera la residencia del importador. Los dominios de las agregaciones pueden ser los departamentos, Gerencias Regionales y tipo de Administración Aduanera, que obedecen al ámbito administrativo de la ANB.

## Recaudaciones por Importación

RECAUDACIÓN ORDINARIA SEGÚN GERENCIA REGIONAL Y ADMINISTRACIÓN DE ADUANA, Enero - Julio de 2002 - 2007 (p)

Gerencia Regional Administración de Aduana	Miles de bolivianos						Variación Porcentual						Participación Porcentual						
	2002	2003	2004	2005	2006	2007	2002	2003	2004	2005	2006	2007	2002	2003	2004	2005	2006	2007	
	Ene-Jul	Ene-Jul	Ene-Jul	Ene-Jul	Ene-Jul	Ene-Jul	Ene-Jul	Ene-Jul	Ene-Jul	Ene-Jul	Ene-Jul	Ene-Jul	Ene-Jul	Ene-Jul	Ene-Jul	Ene-Jul	Ene-Jul	Ene-Jul	
<b>Total</b>	1,473,108	1,327,869	1,503,863	1,994,716	2,554,884	2,928,321	10.8	-9.9	13.3	32.6	28.1	14.6	100.0	100.0	100.0	100.0	100.0	100.0	
<b>GERENCIA DE LA PAZ</b>	394,825	378,378	419,535	540,770	660,632	756,900	-2.1	-4.2	10.9	28.9	22.2	14.6	26.8	28.5	27.9	27.1	25.9	25.8	
Interior La Paz	192,320	186,755	200,655	255,027	257,829	271,485	1.1	-2.9	7.4	27.1	1.1	5.3	13.1	14.1	13.3	12.8	10.1	9.3	
Aeropuerto El Alto	71,656	67,187	79,461	108,311	105,411	110,940	-15.3	-6.2	18.3	36.3	-2.7	5.2	4.9	5.1	5.3	5.4	4.1	3.8	
Zona Franca Cial. La Paz	103,227	103,853	110,481	127,794	146,962	177,951	14.4	0.6	6.4	15.7	15.0	21.1	7.0	7.8	7.3	6.4	5.8	6.1	
Charaña	3,100	1,916	13,261	18,319	18,641	23,094	-34.3	-38.2	591.9	38.1	1.8	23.9	0.2	0.1	0.9	0.9	0.7	0.8	
Zona Franca Ind. La Paz	642	447	593	13,522	89,420	114,729	1,056.4	-30.3	32.8	2,179.0	561.3	28.3	0.0	0.0	0.0	0.7	3.5	3.9	
Guayamerín	1,090	2,571	2,881	3,836	2,482	1,996	-70.1	136.0	12.0	33.2	-35.3	-19.6	0.1	0.2	0.2	0.2	0.1	0.1	
Desaguadero	11,644	5,213	4,764	5,583	11,166	15,136	-30.4	-55.2	-8.6	17.2	100.0	35.5	0.8	0.4	0.3	0.3	0.4	0.5	
Zona Franca Cial. Desaguadero	10,615	9,536	6,426	7,802	15,133	20,076	-10.8	-10.2	-32.6	21.4	94.0	32.7	0.7	0.7	0.4	0.4	0.6	0.7	
Zona Franca Cial. Cobija	145	336	7	118	27	679	-30.3	132.5	-98.1	1,716.0	-77.5	2,462.0	0.0	0.0	0.0	0.0	0.0	0.0	
Postal La Paz	388	563	499	383	317	389	70.1	45.3	-11.4	-23.2	-17.2	22.5	0.0	0.0	0.0	0.0	0.0	0.0	
Zona Franca Cial. Guayamerín			508		207	47						-77.3			0.0		0.0	0.0	
Zona Franca Ind. Patacamaya				75	13,037	20,378						56.3				0.0	0.5	0.7	
<b>GERENCIA DE URURO</b>	138,999	111,355	125,797	187,208	304,672	363,688	-13.4	-19.9	13.0	48.8	62.7	19.4	9.4	8.4	8.4	9.4	11.9	12.4	
Interior Oruro	18,488	14,526	13,886	22,799	20,804	21,705	-25.6	-21.4	-4.4	64.2	-8.8	4.3	1.3	1.1	0.9	1.1	0.8	0.7	
Zona Franca Cial. Oruro	29,214	12,992	12,058	14,002	14,837	23,594	14.5	-55.5	-7.2	16.1	6.0	59.0	2.0	1.0	0.8	0.7	0.6	0.8	
Zona Franca Ind. Oruro			3,319	35,379	62,978						966.0	78.0			0.2	1.4	2.2		
Tambo Quemado	70,853	56,049	62,192	98,772	108,595	85,526	-14.3	-20.9	11.0	58.8	9.9	-21.2	4.8	4.2	4.1	5.0	4.3	2.9	
Pisiga	16,344	24,398	35,181	24,020	37,499	52,699	-32.9	49.3	44.2	-31.7	56.1	40.5	1.1	1.8	2.3	1.2	1.5	1.8	
Avaroa			623	82,530	100,827						13,147.5	22.2				0.0	3.2	3.4	
Uyuni																			
Interior Potosí	4,020	3,390	2,482	23,674	4,810	16,038	28.6	-15.7	-26.8	853.9	-79.7	233.4	0.3	0.3	0.2	1.2	0.2	0.5	
Apacheta	79			218	320							46.7	0.0				0.0	0.0	
<b>GERENCIA DE COCHABAMBA</b>	123,767	119,613	143,807	214,714	330,885	430,032	-2.6	-3.4	20.2	49.3	54.1	30.0	8.4	9.0	9.6	10.8	13.0	14.7	
Interior Cochabamba	51,605	49,287	69,246	114,393	151,644	156,620	4.5	-4.5	40.5	65.2	32.6	3.3	3.5	3.7	4.6	5.7	5.9	5.3	
Zona Franca Cial. Cochabamba	55,525	54,255	55,481	51,846	64,585	82,098	-7.4	-2.3	2.3	-6.6	24.6	27.1	3.8	4.1	3.7	2.6	2.5	2.8	
Zona Franca Ind. Cochabamba		2	227	21,233	87,892	152,249			11,813.8	9,235.7	313.9	73.2			0.0	0.0	1.1	3.4	5.2
Aeropuerto Cochabamba	11,028	11,108	14,525	19,200	17,189	19,768	5.7	0.7	30.8	32.2	-10.5	15.0	0.7	0.8	1.0	1.0	0.7	0.7	
Interior Sucre	5,206	4,385	3,781	7,487	8,738	18,258	-26.8	-15.8	-13.8	98.0	16.7	109.0	0.4	0.3	0.3	0.4	0.3	0.6	
Postal Cochabamba	404	576	546	555	837	1,039	61.2	42.8	-5.2	1.7	50.7	24.1	0.0	0.0	0.0	0.0	0.0	0.0	
<b>GERENCIA DE SANTA CRUZ</b>	631,900	550,196	675,575	829,188	1,040,244	1,194,302	42.2	-12.9	22.8	22.7	25.5	14.8	42.9	41.4	44.9	41.6	40.7	40.8	
Interior Santa Cruz	269,474	206,545	230,839	278,811	360,077	406,909	48.4	-23.4	11.8	20.8	29.1	13.0	18.3	15.6	15.3	14.0	14.1	13.9	
Zona Franca Cial. Santa Cruz	64,755	67,732	98,332	106,057	117,212	120,756	18.4	4.6	45.2	7.9	10.5	3.0	4.4	5.1	6.5	5.3	4.6	4.1	
Aeropuerto Viru - Viru	88,984	92,017	101,368	115,466	149,022	180,066	16.7	3.4	10.2	13.9	29.1	20.8	6.0	6.9	6.7	5.8	5.8	6.1	
Zona Franca Maq. Puerto Suarez	96,300	29,164	46,090	35,764	34,072	50,588	231.5	-69.7	58.0	-22.4	-4.7	48.5	6.5	2.2	3.1	1.8	1.3	1.7	
Puerto Suarez	3,256	2,967	23,940	22,902	10,642	18,257	-21.3	-8.9	706.8	-4.3	-53.5	71.6	0.2	0.2	1.6	1.1	0.4	0.6	
Zona Franca Cial. Puerto Aguirre	31,947	23,103	25,212	36,719	58,751	52,035	-13.5	-27.7	9.1	45.6	60.0	-11.4	2.2	1.7	1.7	1.8	2.3	1.8	
San Matías		51	164	3,445	987	2,194			221.6	2,006.8	-71	122.2			0.0	0.0	0.2	0.0	0.1
Arroyo Concepción		6,079				183									0.5			0.0	
San Ignacio de Velasco																			
Postal Santa Cruz	71	262	405	368	349	487	105.6	270.2	54.3	-9.1	-5.0	39.3	0.0	0.0	0.0	0.0	0.0	0.0	
Zona Franca Cial. Winners	77,113	122,276	149,227	226,753	270,057	316,580	31.4	58.6	22.0	52.0	19.1	17.2	5.2	9.2	9.9	11.4	10.6	10.8	
Zona Franca Ind. Winners				1,698	34,336	42,591					1,922.1	24.0				0.1	1.3	1.5	
Zona Franca Ind. Santa Cruz			1,204	4,738	3,656						293.5	-22.8				0.1	0.2	0.1	
<b>GERENCIA DE TARIJA</b>	183,617	168,326	139,148	222,835	218,451	183,400	-5.4	-8.3	-17.3	60.1	-2.0	-16.0	12.5	12.7	9.3	11.2	8.6	6.3	
Yacuiba	103,843	90,030	68,001	99,747	95,314	57,516	-16.7	-13.3	-24.5	46.7	-4.4	-39.7	7.0	6.8	4.5	5.0	3.7	2.0	
Villazón	30,300	29,911	34,446	37,621	42,903	52,794	-9.4	-1.3	15.2	9.2	14.0	23.1	2.1	2.3	2.3	1.9	1.7	1.8	
Zona Franca Cial. Villazón	771	767	422	1,469	1,504	1,975		-0.6	-44.9	247.9	2.3	31.4	0.1	0.1	0.0	0.1	0.1	0.1	
Interior Tarija	22,105	17,572	6,191	39,018	25,870	17,551	100.4	-20.5	-64.8	530.2	-33.7	-32.2	1.5	1.3	0.4	2.0	1.0	0.6	
Bermejo	13,873	8,424	7,596	12,363	18,018	14,789	13.4	-39.3	-9.8	62.7	45.8	-17.9	0.9	0.6	0.5	0.6	0.7	0.5	
Zona Franca Cial. Yacuiba	12,723	21,623	22,491	32,617	34,693	38,607	0.7	69.9	4.0	45.0	6.4	11.3	0.9	1.6	1.5	1.6	1.4	1.3	
Villamontes				149	167							12.2					0.0	0.0	

La información corresponde a la recaudación por importación según aduana de pago y jurisdicción geográfica de la Gerencia Regional

El incremento en 30% de la recaudación ordinaria de la Gerencia Regional Cochabamba, se explica por el aumento en: Interior Sucre 109%, Zona Franca Industrial Cochabamba 73.2%, Zona Franca Comercial Cochabamba en 27.1%, Postal Cochabamba 24.1%, Aeropuerto Cochabamba 15% e Interior Cochabamba en 3.3%

Explican el incremento en la recaudación de la Gerencia Regional Oruro, Interior Potosí con 233.4%, Zona Franca Industrial Oruro 78%, Zona Franca Comercial Oruro 59%, Apacheta 46.7%, Pisiga 40.5%, Avaroa 22.2% e Interior Oruro con 4.3%..

La Gerencia Regional Santa Cruz explica el aumento en la recaudación a partir del incremento registrado en San Matías en 122.2%, Puerto Suárez en 71.6%, Zona Franca Puerto Suárez en 48.5%, Postal Santa Cruz en 39.3%, Zona Franca Industrial Winners en 24%, Aeropuerto Viru Viru en 20.8%, Zona Franca Comercial Winners en 17.2% e Interior Santa Cruz en 13%.

La Gerencia Regional La Paz explica el aumento en su recaudación a partir del incremento registrado en Zona Franca Comercial Cobija en 2.462%, Zona Franca Industrial Patacamaya en 56.3%, Desaguadero en 35.5%, Zona Franca Comercial Desaguadero en 32.7%, Zona Franca Industrial La Paz en 28.3%, Charaña en 23.9%, Postal La Paz en 22.5% Zona Franca Comercial La Paz en 21.1%, e Interior La Paz en 5.3%.

La Gerencia Regional Tarija registra disminución de -16% en la recaudación ordinaria debido a la reducción de la recaudación de Frontera Yacuiba -39.7%, Interior Tarija -32.2% y Bermejo en -17.9%.

Entre enero y julio de 2007, quince aduanas concentran el 81.9% de las recaudaciones ordinarias, según orden de importancia son: Interior Santa Cruz que recauda el 13.9%, Zona Franca Comercial Winners 10.8%, Interior La Paz 9.3%, Aeropuerto Viru - Viru 6.1%, Zona Franca Comercial La Paz 6.1%, Interior Cochabamba 5.3%, Zona Franca Industrial Cochabamba 5.2%, Zona Franca Comercial Santa Cruz 4.1%, Zona Franca Industrial La Paz 3.9%, Aeropuerto El Alto 3.8%, Avaroa 3.4%, Tambo Quemado 2.9%, Zona Franca Comercial Cochabamba 2.8%, Zona Franca Industrial Oruro 2.2% y Yacuiba 2%.

**RECAUDACIÓN ORDINARIA SEGÚN TIPO DE ADMINISTRACIÓN ADUANERA**

Enero - Julio de 2002 - 2007 (p)

(En miles de bolivianos)

Tipo de Administración	2002 Ene-Jul	2003 Ene-Jul	2004 Ene-Jul	2005 Ene-Jul	2006 Ene-Jul	2007 Ene-Jul
Total	1,473,108	1,327,869	1,503,863	1,994,716	2,554,884	2,928,321
Interior	563,219	482,460	527,080	741,209	829,772	908,567
Aeropuerto	171,668	170,312	195,355	242,977	271,622	310,773
Frontera	254,382	227,610	252,426	327,231	429,145	425,498
Zona Franca Comercial	482,335	445,637	526,733	640,942	758,039	884,987
Zona Franca Industrial	642	449	821	41,051	264,801	396,581
Postal	862	1,401	1,450	1,307	1,504	1,914

**Variación Porcentual con Relación a Similar Periodo del Año Anterior**

Total	10.8	-9.9	13.3	32.6	28.1	14.6
Interior	20.5	-14.3	9.2	40.6	11.9	9.5
Aeropuerto	0.2	-0.8	14.7	24.4	11.8	14.4
Frontera	-17.8	-10.5	10.9	29.6	31.1	-0.8
Zona Franca Comercial	26.8	-7.6	18.2	21.7	18.3	16.7
Zona Franca Industrial	1,056.4	-30.0	82.9	4,901.6	545.1	49.8
Postal	68.2	62.6	3.4	-9.9	15.1	27.3

**Participación Porcentual**

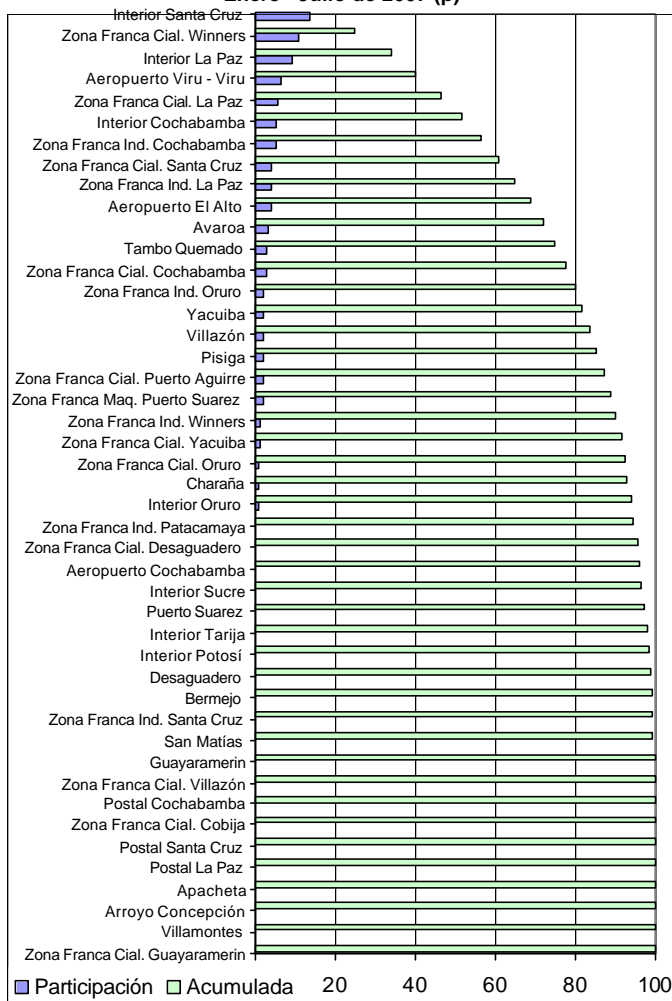
Total	100.0	100.0	100.0	100.0	100.0	100.0
Interior	38.2	36.3	35.0	37.2	32.5	31.0
Aeropuerto	11.7	12.8	13.0	12.2	10.6	10.6
Frontera	17.3	17.1	16.8	16.4	16.8	14.5
Zona Franca Comercial	32.7	33.6	35.0	32.1	29.7	30.2
Zona Franca Industrial	0.0	0.0	0.1	2.1	10.4	13.5
Postal	0.1	0.1	0.1	0.1	0.1	0.1

La información corresponde a la recaudación por importación según aduana de pago y no se refiere a la residencia del importador

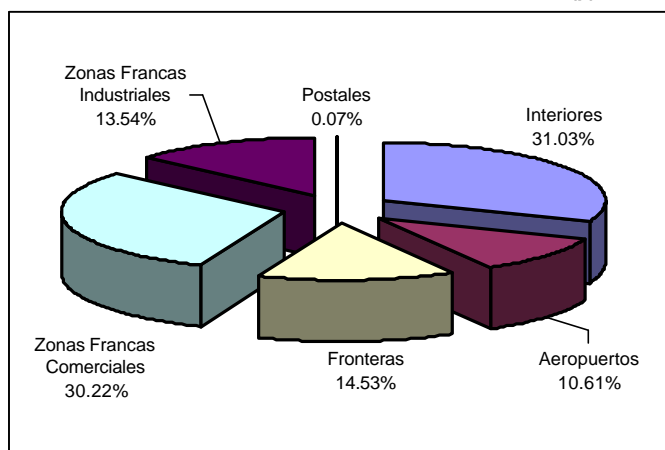
Por tipo de administración aduanera entre enero y julio de 2007 la recaudación ordinaria tiene el siguiente comportamiento: las aduanas de zonas francas industriales crecen en 49.8%, las aduanas postales registran crecimiento en 27.3%, las aduanas de zonas francas comerciales registran crecimiento en 16.7%, las aduanas de aeropuerto en 14.4% y las aduanas interiores en 9.5%. Mientras que las aduanas de frontera presentan disminución en la recaudación ordinaria en -0.8%.

En el mismo periodo de análisis se presenta la siguiente composición en cuanto a la recaudación ordinaria por tipo de administración aduanera: las aduanas interiores recaudan el 31%, las zonas francas comerciales generan el 30.2%, las aduanas de frontera 14.5%, las zonas francas industriales el 13.5%, las aduanas de aeropuerto 10.6% y las aduanas postales solamente el 0.1%.

**Participación Porcentual en la Recaudación Ordinaria y Recaudación Ordinaria Acumulada Según Administración Aduanera Enero - Julio de 2007 (p)**



**Estructura Porcentual de la Recaudación Ordinaria por Tipo de Administración Aduanera, Enero a Julio de 2007 (p)**



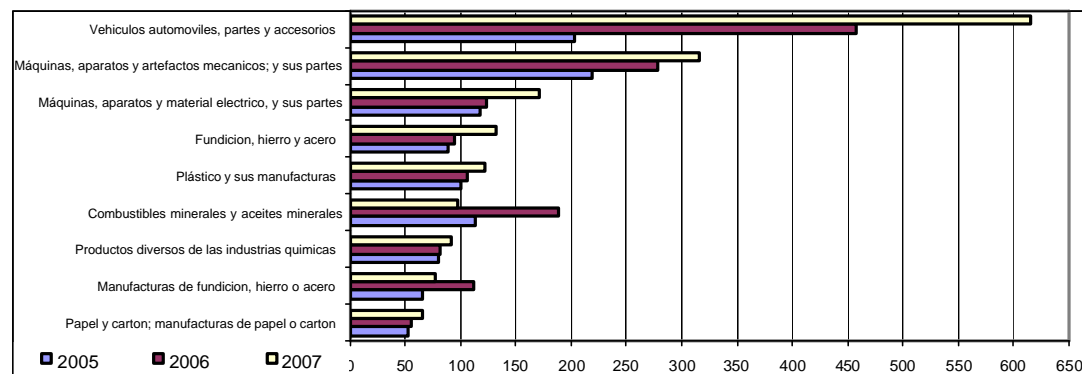
## Recaudación Ordinaria según Capítulo de la NANDINA <sup>7</sup>

**Recaudación Ordinaria según Principal Capítulo de la NANDINA, Enero - Julio de 2004 - 2007 (p)**

Nº	Capítulo de la NANDINA	Miles de bolivianos				Participación (%)				Variación (%)		
		2004	2005	2006	2007	2004	2005	2006	2007	2005	2006	2007
		Ene-Jul	Ene-Jul	Ene-Jul	Ene-Jul	Ene-Jul	Ene-Jul	Ene-Jul	Ene-Jul	Ene-Jul	Ene-Jul	Ene-Jul
	<b>Total</b>	<b>1.503.863</b>	<b>1.994.716</b>	<b>2.554.884</b>	<b>2.928.321</b>	<b>100,0</b>	<b>100,0</b>	<b>100,0</b>	<b>100,0</b>	<b>32,6</b>	<b>28,1</b>	<b>14,6</b>
87	Vehículos automotiles, tractores, velocipedos y demas vehiculos terrestres, sus partes y accesorios	134.213	256.215	543.916	736.601	8,9	12,8	21,3	25,2	90,9	112,3	35,4
84	Reactores nucleares, calderas, maquinas, aparatos y artefactos mecanicos; partes de estas maquinas o aparatos	203.025	261.322	320.032	377.557	13,5	13,1	12,5	12,9	28,7	22,5	18,0
85	Máquinas, aparatos y material eléctrico, y sus partes; aparatos de grabacion o reproduccion de sonido, aparatos de grabacion o reproduccion de imagen y sonido en television, y las partes y accesorios de estos	107.730	141.257	145.484	196.934	7,2	7,1	5,7	6,7	31,1	3,0	35,4
72	Fundicion, hierro y acero	73.217	105.508	112.948	154.455	4,9	5,3	4,4	5,3	44,1	7,1	36,7
39	Plástico y sus manufacturas	87.546	118.688	121.432	146.237	5,8	6,0	4,8	5,0	35,6	2,3	20,4
38	Productos diversos de las industrias quimicas	70.880	91.252	92.190	104.613	4,7	4,6	3,6	3,6	28,7	1,0	13,5
27	Combustibles minerales, aceites minerales y productos de su destilacion; materias bituminosas, ceras minerales	74.205	150.393	212.303	104.209	4,9	7,5	8,3	3,6	102,7	41,2	-50,9
73	Manufacturas de fundicion, hierro o acero	45.796	77.737	126.243	97.867	3,0	3,9	4,9	3,3	69,7	62,4	-22,5
48	Papel y carton; manufacturas de pasta de celulosa, de papel o carton	60.307	61.540	65.888	78.299	4,0	3,1	2,6	2,7	2,0	7,1	-18,8
40	Caucho y sus manufacturas	38.936	46.181	58.255	75.542	2,6	2,3	2,3	2,6	18,6	26,1	29,7
30	Productos farmaceuticos	40.119	49.762	64.256	61.940	2,7	2,5	2,5	2,1	24,0	29,1	-3,6
11	Productos de la molineria; malta; almidon y fecula; inulina; gluten de trigo	22.829	36.507	46.400	52.671	1,5	1,8	1,8	1,8	59,9	27,1	13,5
33	Aceites esenciales y resinoides; preparaciones de perfumeria, de tocador o de cosmetica	29.356	36.147	41.821	46.661	2,0	1,8	1,6	1,6	23,1	15,7	11,6
90	Instrumentos y aparatos de optica, fotografia o cinematografia, de medida, control o precision; instrumentos y aparatos medicoquirurgicos; partes y accesorios de estos instrumentos o aparatos	28.777	40.879	46.612	42.263	1,9	2,0	1,8	1,4	42,1	14,0	-9,3
55	Fibras sinteticas o artificiales discontinuas	36.797	36.641	35.206	40.138	2,4	1,8	1,4	1,4	-0,4	-3,9	14,0
29	Productos quimicos organicos	25.587	28.532	28.883	33.707	1,7	1,4	1,1	1,2	11,5	1,2	16,7
21	Preparaciones alimenticias diversas	19.801	25.883	26.160	33.253	1,3	1,3	1,0	1,1	30,7	1,1	27,1
10	Cereales	39.416	55.440	32.770	28.559	2,6	2,8	1,3	1,0	40,7	-40,9	-12,8
19	Preparaciones a base de cereales, harina, almidon, fecula o leche; productos de pasteleria	30.297	12.877	17.200	28.516	2,0	0,6	0,7	1,0	-57,5	33,6	65,8
32	Extractos curtientes o tintoreos; taninos y sus derivados; pigmentos y demas materias colorantes; pinturas y barnices; mastiques; tintas	20.747	24.943	28.438	27.366	1,4	1,3	1,1	0,9	20,2	14,0	-3,8
64	Calzado, polainas y articulos analogos; partes de estos articulos	15.702	19.741	18.932	24.243	1,0	1,0	0,7	0,8	25,7	-4,1	28,1
34	Jabon, agentes de superficie organicos, preparaciones para lavar, preparaciones lubricantes, ceras artificiales, ceras preparadas, productos de limpieza, velas y articulos similares, pastas para modelar, ceras	21.391	18.977	19.221	22.099	1,4	1,0	0,8	0,8	-11,3	1,3	15,0
28	Productos quimicos inorganicos; compuestos inorganicos u organicos de los metales preciosos, de los elementos radiactivos, de metales de las tierras raras o de isotopos	15.328	16.572	19.369	22.073	1,0	0,8	0,8	0,8	8,1	16,9	14,0
76	Aluminio y sus manufacturas	9.134	14.581	14.409	20.824	0,6	0,7	0,6	0,7	59,6	-1,2	44,5
82	Herramientas y utiles, articulos de cuchilleria y cubiertos de mesa, de metal comun; partes de estos articulos, de metal comun	13.884	12.149	17.522	19.202	0,9	0,6	0,7	0,7	-12,5	44,2	9,6
24	Tabaco y sucedaneos del tabaco, elaborados	9.134	13.633	13.779	18.338	0,6	0,7	0,5	0,6	49,3	1,1	33,1
22	Bebidas, liquidos alcoholicos y vinagre	10.047	10.609	14.153	17.544	0,7	0,5	0,6	0,6	5,6	33,4	24,0
94	Muebles; mobiliario medicoquirurgico; articulos de cama y similares; aparatos de alumbrado no expresados ni comprendidos en otra parte; anuncios, letreros y placas indicadoras luminosos y articulos similares	12.950	10.187	18.456	15.107	0,9	0,5	0,7	0,5	-21,3	81,2	-18,1
70	Vidrio y sus manufacturas	12.519	14.487	14.137	14.545	0,8	0,7	0,6	0,5	15,7	-2,4	2,9
	Resto de Capítulos	194.194	206.074	238.470	286.958	12,9	10,3	9,3	9,8	6,1	15,7	20,3

El crecimiento de enero a julio de 2007, de la recaudación ordinaria por importación de mercaderías a nivel de capítulo de la NANDINA, registra el siguiente comportamiento: la importación de Vehículos automotores y sus partes y accesorios presenta recaudación de 737 millones de bolivianos, con tasa de variación de 35.4% respecto similar período de 2006; la importación de Máquinas y aparatos mecánicos y sus partes presenta una recaudación de 378 millones de bolivianos, con una tasa de crecimiento de 18%, en tercer lugar se encuentra la importación de Máquinas, aparatos y material eléctrico y sus partes con una recaudación de 197 millones de bolivianos y tasa de variación de 35.4%, en cuarto lugar se encuentra la importación de productos de Fundición, hierro y acero que recaudan 154 millones de bolivianos y crece en 36.7%, en quinto lugar están los Productos de plástico y sus manufacturas con 146 millones de bolivianos de recaudación y tasa de variación de 20.4%; le sigue la importación de Productos diversos de las industrias químicas que registra recaudación de 104 millones de bolivianos y tasa de variación de 13.5%. Estos seis capítulos de la NANDINA concentran entre enero y julio de 2007, el 58.6% de la recaudación aduanera ordinaria.

**Recaudación Ordinaria según Principal Capítulo de la NANDINA, Enero - Julio de 2005 - 2007 (p)**  
(En millones de bolivianos)



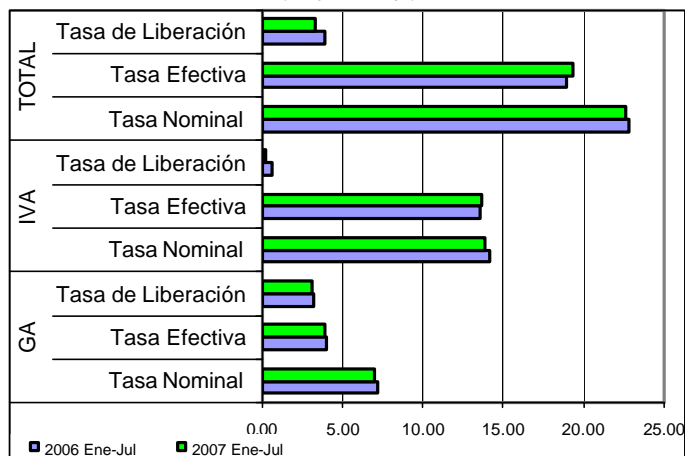
Agregando a los seis capítulos anteriores la recaudación obtenida por la importación de Combustibles minerales y aceites minerales que representa el 3.6% del total de la recaudación aduanera, Manufacturas de fundición, hierro y acero que capta el 3.3% de la recaudación por importación, Papel, cartón y celulosa y sus manufacturas con el 2.7% y la recaudación por importación de Caucho y sus manufacturas que capta el 2.6% de las recaudaciones, se alcanza a cubrir el 70.8% de la recaudación aduanera ordinaria.

<sup>7</sup> NANDINA, constituye la Nomenclatura Arancelaria Común de la Comunidad Andina y está basada en el Sistema Armonizado de designación y Codificación de Mercancías. El código numérico de la NANDINA está compuesto de ocho dígitos, los dos primeros identifican el Capítulo, los cuatro dígitos la Partida, los seis dígitos la Sub partida del Sistema Armonizado y los ocho dígitos la Sub partida Subregional. Las secciones agrupan capítulos de la NANDINA



## Indicadores de Recaudación por Importaciones <sup>8</sup>

**Tasa Efectiva, Tasa de Liberación y Tasa Nominal del GA e IVA**  
Enero - Julio de 2006 - 2007 (p)  
(En porcentaje)



La tasa efectiva de las recaudaciones por importación de mercaderías, a nivel general entre enero y julio de 2007 registra crecimiento en 0.35 puntos porcentuales, debido a que de una tasa de 18.96% registrada en el período enero a julio de 2006 aumentó a 19.30 en similar período de 2007. La tasa efectiva del IVA, ICE e IEHD registra incremento en 0.09, 0.17, 0.27 y 0.007 puntos porcentuales respectivamente. Mientras que la tasa efectiva del GA disminuye en -0.03

En los siete primeros meses de 2007 la tasa de liberación del GA es de 3.07%, del IVA es 0.16% y del ICE es 0.01%, determinando disminución en el GA en -0.16 puntos porcentuales, disminución en -0.44 puntos porcentuales en el IVA y en -0.07 puntos porcentuales en el ICE, aspecto que determina que se registre tasa de liberación a nivel general de 3.24%, con disminución de -0.66 puntos porcentuales respecto a similar período de 2006.

La tasa nominal de las recaudaciones aduaneras a nivel general es de 22.55% en los siete primeros meses de 2007. El GA registra tasa de 6.99%, el IVA 13.82%, el ICE 1.68% y el IEHD 0.06%. La tasa nominal del GA e IVA registra disminución con relación a similar período de la gestión 2006. Por el contrario, la tasa nominal del ICE registra crecimiento en 0.20 puntos porcentuales. Cabe destacar que en el caso del IEHD la tasa efectiva, prácticamente es igual a la tasa nominal, debido a que no se registró movimiento de liberación entre enero y julio de 2007.

**TASA EFECTIVA SEGÚN IMPUESTO**  
Enero - Julio de 2002 - 2007 (p)  
(En porcentaje)

Tipo de Impuesto	2002 Ene-Jul	2003 Ene-Jul	2004 Ene-Jul	2005 Ene-Jul	2006 Ene-Jul	2007 Ene-Jul
Total	18.68	18.98	19.17	18.86	18.96	19.30
GA	4.56	4.41	4.33	3.95	3.94	3.91
IVA	12.51	13.52	13.72	14.05	13.57	13.66
ICE	0.43	0.59	1.02	0.78	1.40	1.67
IEHD	1.18	0.47	0.09	0.08	0.06	0.06
<b>Variación Absoluta</b>						
Total	-2.42	0.30	0.19	-0.31	0.10	0.35
GA	-0.60	-0.16	-0.07	-0.39	-0.01	-0.03
IVA	-1.65	1.00	0.20	0.33	-0.48	0.09
ICE	-0.04	0.16	0.44	-0.24	0.62	0.27
IEHD	-0.13	-0.71	-0.37	-0.02	-0.02	0.007

**TASA DE LIBERACIÓN SEGÚN IMPUESTO**  
Enero - Julio de 2002 - 2007 (p)  
(En porcentaje)

Tipo de Impuesto	2002 Ene-Jul	2003 Ene-Jul	2004 Ene-Jul	2005 Ene-Jul	2006 Ene-Jul	2007 Ene-Jul
Total	3.30	4.04	3.28	3.56	3.91	3.24
GA	2.87	3.13	3.03	3.30	3.23	3.07
IVA	0.38	0.86	0.18	0.22	0.59	0.16
ICE	0.04	0.06	0.07	0.04	0.08	0.01
<b>Variación Absoluta</b>						
Total	-1.03	0.75	-0.76	0.28	0.34	-0.66
GA	-0.95	0.26	-0.10	0.27	-0.07	-0.16
IVA	-3.33	0.48	-0.67	0.04	0.37	-0.44
ICE	0.05	0.01	0.02	-0.03	0.04	-0.07

**TASA NOMINAL SEGÚN IMPUESTO**  
Enero - Julio de 2002 - 2007 (p)  
(En porcentaje)

Tipo de Impuesto	2002 Ene-Jul	2003 Ene-Jul	2004 Ene-Jul	2005 Ene-Jul	2006 Ene-Jul	2007 Ene-Jul
Total	21.98	23.02	22.45	22.42	22.86	22.55
GA	7.44	7.54	7.36	7.25	7.17	6.99
IVA	12.89	14.37	13.90	14.27	14.16	13.82
ICE	0.47	0.64	1.10	0.82	1.48	1.68
IEHD	1.18	0.47	0.09	0.08	0.06	0.06
<b>Variación Absoluta</b>						
Total	-3.46	1.04	-0.57	-0.03	0.44	-0.32
GA	-1.28	0.10	-0.18	-0.11	-0.08	-0.18
IVA	-1.93	1.48	-0.47	0.37	-0.11	-0.35
ICE	-0.12	0.17	0.45	-0.27	0.66	0.20
IEHD	-0.13	-0.71	-0.37	-0.02	-0.02	0.007

<sup>8</sup> **Indicadores relacionados a la recaudación por importaciones:**

**Tasa Efectiva:** Muestra el porcentaje que representa la recaudación aduanera respecto del valor CIF de Importación.

$$\text{Tasa Efectiva} = \frac{\text{Recaudación pagada}}{\text{Importación}} * 100$$

**Tasa de Liberación:** Muestra el porcentaje que representa la recaudación liberada del pago de tributos respecto del valor CIF de importación.

$$\text{Tasa de Liberación} = \frac{\text{Recaudación liberada}}{\text{Importación}} * 100$$

**Tasa Nominal:** Muestra el porcentaje que representa la recaudación potencial respecto del valor CIF de Importación.

$$\text{Tasa Nominal} = \text{Tasa Efectiva} + \text{Tasa de liberación}$$

Consultas a:

ADUANA NACIONAL DE BOLIVIA - Unidad de Estudios Económicos y Estadística  
Av. 20 de Octubre N° 2038    Teléfono 2152881    Fax 2116763    e-mail: gchavez@aduana.gov.bo