

Recaudación Total ¹ para el Tesoro General de la Nación

En el primer semestre de 2007, la recaudación total por importación de mercancías registra incremento de 14% con relación a similar período de la gestión 2006, este crecimiento se explica por el **aumento en 12.8% en la recaudación ordinaria**, que representa el 99% del total de recaudación aduanera entre enero y junio de 2007. Existe una recaudación aduanera ordinaria de 281 millones de bolivianos más que la registrada en similar período del año anterior.

La recaudación extraordinaria alcanza a 27.6 millones de bolivianos por la implementación del Programa de Regularización de Vehículos Indocumentados, dispuesta por Ley N° 3467 de 12-09-2006 y reglamentada mediante el D.S. N° 28963 de 12-2006.

RECAUDACIÓN TOTAL, Enero - Junio de 2002 - 2007 (p)

(En millones de bolivianos)

Recaudación	2002 Ene-Jun	2003 Ene-Jun	2004 Ene-Jun	2005 Ene-Jun	2006 Ene-Jun	2007 Ene-Jun
Recaudación Total	1,248.3	1,116.1	1,400.7	1,653.0	2,200.1	2,508.5
Recaudación Ordinaria	1,247.3	1,116.1	1,281.0	1,650.8	2,200.1	2,480.9
Recaudación Extraordinaria	1.0		119.7	2.2		27.6

Variación Porcentual con Relación a Similar Período del Año Anterior

Recaudación Total	7.8	-10.6	25.5	18.0	33.1	14.0
Recaudación Ordinaria	9.0	-10.5	14.8	28.9	33.3	12.8
Recaudación Extraordinaria	-93.1	-100.0		-98.2	-100.0	

Recaudación Ordinaria ²

RECAUDACIÓN ORDINARIA SEGÚN IMPUESTO

Enero - Junio de 2002 - 2007 (p)

(En millones de bolivianos)

Impuesto	2002 Ene-Jun	2003 Ene-Jun	2004 Ene-Jun	2005 Ene-Jun	2006 Ene-Jun	2007 Ene-Jun
Total	1,247.3	1,116.1	1,281.0	1,650.8	2,200.1	2,480.9
GA	307.0	259.8	287.9	345.8	453.8	503.2
IVA	837.1	794.9	945.5	1,236.8	1,580.8	1,762.9
ICE	28.8	34.0	40.9	61.1	159.1	207.2
IEHD	74.5	27.4	6.7	7.1	6.4	7.6

Variación Porcentual con Relación a Similar Período del Año Anterior

Total	9.0	-10.5	14.8	28.9	33.3	12.8
GA	9.2	-15.4	10.8	20.1	31.2	10.9
IVA	8.8	-5.0	19.0	30.8	27.8	11.5
ICE	21.4	18.4	20.3	49.3	160.4	30.2
IEHD	7.3	-63.3	-75.7	6.1	-9.7	19.6

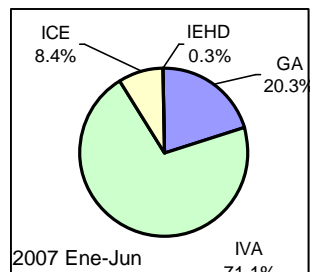
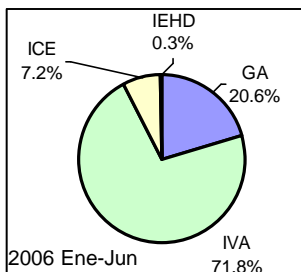
Participación Porcentual

Total	100.0	100.0	100.0	100.0	100.0	100.0
GA	24.6	23.3	22.5	20.9	20.6	20.3
IVA	67.1	71.2	73.8	74.9	71.8	71.1
ICE	2.3	3.0	3.2	3.7	7.2	8.4
IEHD	6.0	2.5	0.5	0.4	0.3	0.3

Participación en la Recaudación Ordinaria por Impuesto

Enero - Junio de 2006 - 2007 (p)

(En porcentaje)



El incremento en 12.8% en la recaudación ordinaria por importación de mercancías se explica principalmente por el aumento en la recaudación del **Gravamen Arancelario (GA)** en 10.9% y crecimiento del **Impuesto al Valor Agregado (IVA)** en 10.5%. Ambos tributos representan el 91.3% del total de las recaudaciones ordinarias entre enero y junio de 2007.

El **Impuesto al Consumo Específico (ICE)** y el **Impuesto Especial a los Hidrocarburos y Derivados (IEHD)**, representan en conjunto el 8.7% del total de recaudación ordinaria por importación.

En cuanto a la participación porcentual de los impuestos respecto al total de recaudación ordinaria, se registran los siguientes cambios: el IVA disminuye su nivel de participación de 71.8% registrado entre enero y junio de 2006 a 71.1% en similar período de 2007. El GA entre enero y junio de 2006 representaba el 20.6% y en el 2007 disminuye a 20.3% su tasa de participación, el ICE incrementa su participación de 7.2% registrado entre enero y mayo de 2006 a 8.4% en similar período de 2007.

La recaudación ordinaria en efectivo registra aumento en 15.5% y la recaudación ordinaria en valores disminuye en -30.9%.

RECAUDACIÓN ORDINARIA SEGUN TIPO DE PAGO

Enero - Junio de 2002 - 2007 (p)

(En millones de bolivianos)

Recaudación	2002 Ene-Jun	2003 Ene-Jun	2004 Ene-Jun	2005 Ene-Jun	2006 Ene-Jun	2007 Ene-Jun
Recaudación Ordinaria	1,247.3	1,116.1	1,281.0	1,650.8	2,200.1	2,480.9
Recaudación Efectiva	1,216.0	1,071.1	1,249.7	1,569.7	2,072.0	2,392.4
Recaudación en Valores	31.4	45.0	31.2	81.1	128.1	88.5

Variación Porcentual con Relación a Similar Período del Año Anterior

Recaudación Ordinaria	9.0	-10.5	14.8	28.9	33.3	12.8
Recaudación Efectiva	13.3	-11.9	16.7	25.6	32.0	15.5
Recaudación en Valores	-55.5	43.3	-30.6	159.6	58.0	-30.9

Participación Porcentual

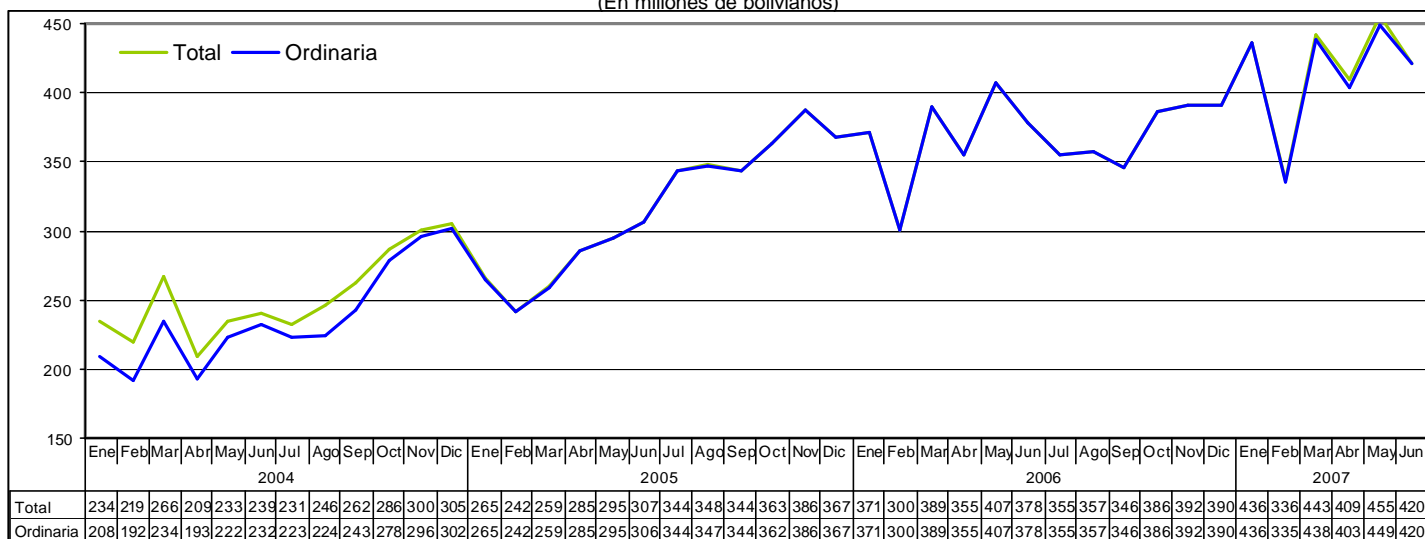
Recaudación Ordinaria	100.0	100.0	100.0	100.0	100.0	100.0
Recaudación Efectiva	97.5	96.0	97.6	95.1	94.2	96.4
Recaudación en Valores	2.5	4.0	2.4	4.9	5.8	3.6

¹ **Recaudación Total**, es la recaudación obtenida del pago de tributos por importaciones regulares de mercancías y la recaudación obtenida a partir de la implementación de programas eventuales de regularización impositiva. Se cuantifica para los siguientes tipos de tributos: Gravamen Arancelario (GA), Impuesto al Valor Agregado (IVA), Impuesto al Consumo Específico (ICE) e Impuesto Especial a los Hidrocarburos y Derivados (IEHD).

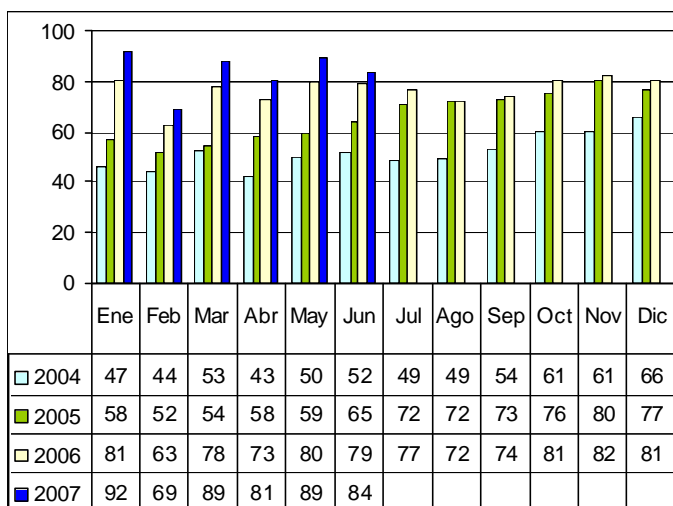
² **Recaudación Ordinaria**, es la recaudación obtenida del pago de tributos por importaciones regulares de mercancías, cuantificadas según tipo de impuesto y tipo de pago, es decir, pagados en efectivo ó pagados mediante la presentación certificados valorados.

Recaudaciones por Importación

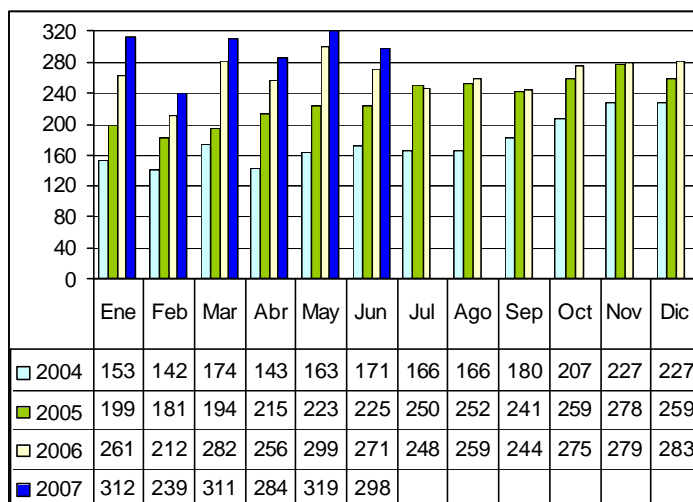
Recaudación Total y Ordinaria Según Año y Mes, 2004 – 2007 (p)
(En millones de bolivianos)



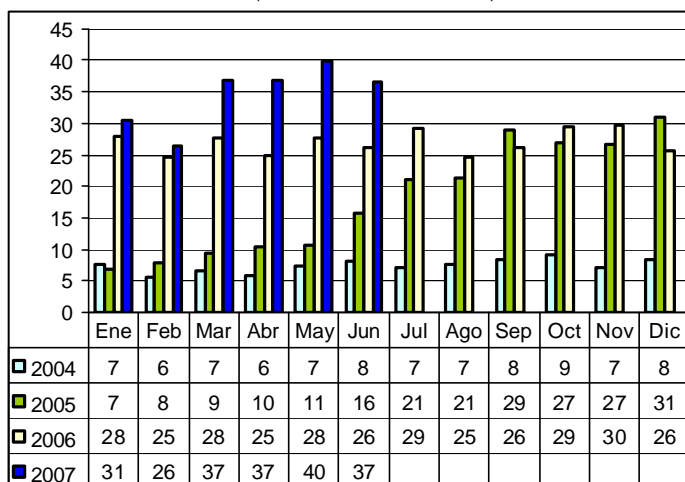
Recaudación Ordinaria del GA, 2004 – 2007 (p)
(En millones de bolivianos)



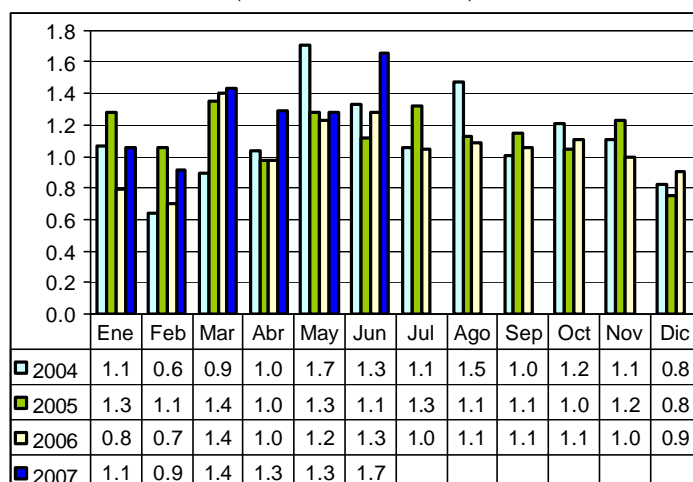
Recaudación Ordinaria del IVA, 2004 – 2007 (p)
(En millones de bolivianos)



Recaudación Ordinaria del ICE, 2004 – 2007 (p)
(En millones de bolivianos)

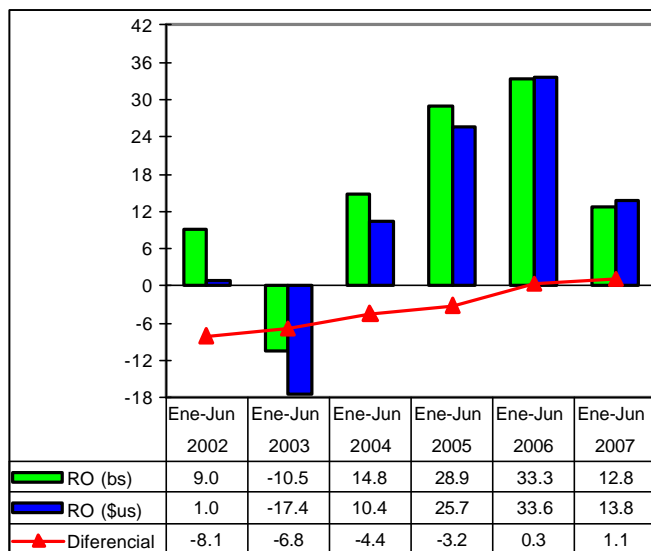


Recaudación Ordinaria del IEHD, 2004 – 2007 (p)
(En millones de bolivianos)



Recaudación Total en dólares americanos ³

Tasa de Variación de la Recaudación Ordinaria en bolivianos y dólares americanos Enero – Junio 2002 – 2007 (p)
(En porcentaje)



RECAUDACIÓN TOTAL, Enero - Junio de 2002 - 2007 (p)

(En millones de dólares americanos)

Recaudación	2002 Ene-Jun	2003 Ene-Jun	2004 Ene-Jun	2005 Ene-Jun	2006 Ene-Jun	2007 Ene-Jun
Recaudación Total	178.1	147.1	177.5	204.4	272.7	313.9
Recaudación Ordinaria	178.0	147.1	162.3	204.1	272.7	310.4
Recaudación Extraordinaria	0.1		15.2	0.3		3.5

Variación Porcentual con Relación a Similar Periodo del Año Anterior

Recaudación Total	-0.2	-17.4	20.7	15.1	33.4	15.1
Recaudación Ordinaria	1.0	-17.4	10.4	25.7	33.6	13.8
Recaudación Extraordinaria	-93.7			-98.2	-100.0	

La Recaudación Ordinaria en bolivianos registra incremento de 12.8% y la Recaudación Ordinaria en dólares americanos presenta crecimiento de 13.8%, este diferencial positivo que se presenta entre la tasa de crecimiento de la recaudación en bolivianos respecto la recaudación en dólares americanos, se explica por la apreciación de la moneda local entre enero y mayo de 2007.

En los seis primeros meses de 2007 se han recaudado 310.4 millones de dólares, es decir 38 millones de dólares más que en similar periodo de la gestión 2006.

La gráfica muestra el impacto de la devaluación en las recaudaciones aduaneras, determinando la existencia de un diferencial negativo de hasta 8.1 puntos porcentuales registrado en similar periodo de 2002 y un diferencial positivo entre enero y junio de 2007 de 1.1 puntos porcentuales.

Recaudación Extraordinaria ⁴

RECAUDACIÓN EXTRAORDINARIA POR NACIONALIZACIÓN DE VEHÍCULOS INDOCUMENTADOS, Enero a Junio de 2007
(En miles de bolivianos)

Administración de Aduana	Número de Vehículos	Recaudación				Recaudación por Vehículo
		GA	IVA	ICE	Total	
Total	2,012	6,022	11,261	10,287	27,570	13.7
Interior La Paz	497	1,382	2,471	2,955	6,808	13.7
Interior Cochabamba	466	1,295	2,578	1,985	5,858	12.6
Interior Oruro	367	997	1,726	2,315	5,038	13.7
Interior Sucre	240	720	1,346	1,184	3,251	13.5
Interior Potosí	185	778	1,530	718	3,027	16.4
Interior Santa Cruz	176	631	1,066	907	2,604	14.8
Interior Tarija	81	219	543	222	984	12.2

Participación Porcentual

	100.0	100.0	100.0	100.0	100.0
Total	100.0	100.0	100.0	100.0	100.0
Interior La Paz	24.7	22.9	21.9	28.7	24.7
Interior Cochabamba	23.2	21.5	22.9	19.3	21.2
Interior Oruro	18.2	16.6	15.3	22.5	18.3
Interior Sucre	11.9	12.0	12.0	11.5	11.8
Interior Potosí	9.2	12.9	13.6	7.0	11.0
Interior Santa Cruz	8.7	10.5	9.5	8.8	9.4
Interior Tarija	4.0	3.6	4.8	2.2	3.6

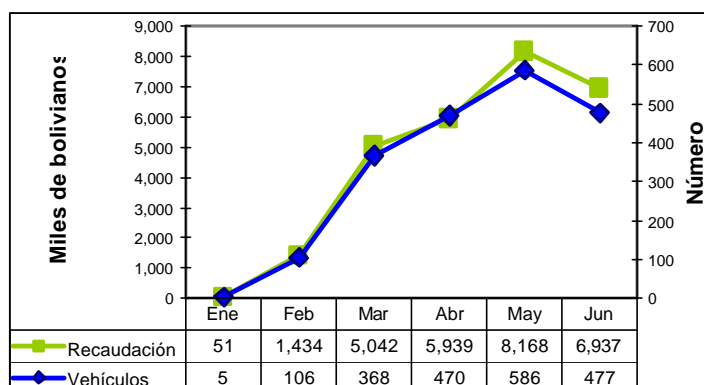
El Programa de Regularización iniciado en enero de 2007, en el primer semestre 2007 registró una recaudación extraordinaria de 27.6 millones de bolivianos, correspondiente a la nacionalización de 2,012 vehículos automotores y determinando una recaudación por vehículo de 13.7 mil bolivianos. La aduana interior La Paz concentra el 24.7% del total de vehículos nacionalizados y 24.7% del total de recaudación extraordinaria, en segundo lugar se ubica la aduana interior Cochabamba que representa el 23.2% de los vehículos nacionalizados y 21.2% de recaudación extraordinaria. Las dos aduanas concentran el 45.9% de la recaudación.

Durante el Programa de Regularización de Adeudos Tributarios desarrollado entre el 19 de septiembre de 2003 y el 31 de octubre de 2005, el Programa recaudó 272 millones de bolivianos, de este total 116 millones corresponden a recaudaciones por IVA, 88 millones al ICE, 66 millones al GA y solamente 1 millón al IEHD. Se nacionalizaron 62.017 vehículos automotores y 1.286 casos de otras mercancías.

En la gestión 2006 no se implementó ningún programa eventual de regularización, por tanto no se registraron datos de recaudación extraordinaria de tributos aduaneros.

En el 2007, mediante Ley N° 3467 de 12-09-2006 y reglamentada por el D. S. N° 28963 de 06-12-2006, se inició un nuevo Programa de Regularización de Vehículos Indocumentados.

Recaudación Extraordinaria y Número de Vehículos Nacionalizados Enero – Junio 2007

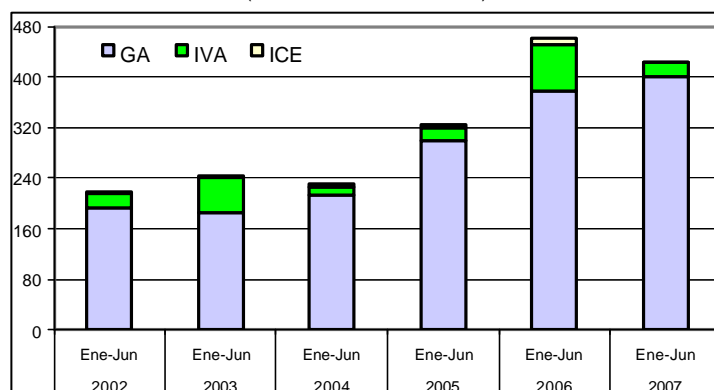


³ **Recaudación Total en dólares americanos**, considera el tipo de cambio oficial de venta del dólar americano proporcionado por el Banco Central de Bolivia, vigente a la fecha de aceptación de la declaración de mercancías y que la ANB actualiza semanalmente.

⁴ **Recaudación Extraordinaria**, es la recaudación obtenida por el pago de tributos a partir de la implementación de programas de regularización impositiva.

Recaudación Liberada⁵ del Pago de Tributos

Recaudación Liberada Según Impuesto, Enero - Junio de 2002 - 2007 (p)
(En millones de bolivianos)



RECAUDACIÓN LIBERADA SEGÚN ACUERDO PREFERENCIAL Y DISPOSICION LIBERATORIA, Enero - Junio de 2004 - 2007 (p)
(En miles de bolivianos)

Acuerdo Preferencial y Disposición Liberatoria	2004 Ene-Jun	2005 Ene-Jun	2006 Ene-Jun	2007 Ene-Jun
Total	231,642	324,479	462,647	424,556
Acuerdo Preferencial	185,904	280,587	347,447	386,409
Acuerdo Agropecuario N° 2 (AAPAG-2)	1,462	1,992	3,328	3,555
Chile (ACE 22)	17,896	19,464	18,042	19,506
México (ACE 31)	8,206	12,601	12,031	13,812
Mercosur (ACE 36)	101,305	175,538	215,127	248,246
Cuba (ACE 47)		11	1	16
Cuba/Chile (ARPAR4)	4	16	37	12
Comunidad Andina	57,032	70,965	98,880	101,262
Donaciones	10,968	26,225	5,711	6,300
Otras Exoneraciones	34,770	17,667	109,488	31,847

Variación Porcentual con Relación a Similar Período del Año Anterior

	2004	2005	2006	2007
Total	-5.3	40.1	42.6	-8.2
Acuerdo Preferencial	45.0	50.9	23.8	11.2
Acuerdo Agropecuario N° 2 (AAPAG-2)	39.1	36.3	67.1	6.8
Chile (ACE 22)	-1.3	8.8	-7.3	8.1
México (ACE 31)	-0.6	53.6	-4.5	14.8
Mercosur (ACE 36)	82.8	73.3	22.6	15.4
Cuba (ACE 47)			-95.0	2,764.6
Cuba/Chile (ARPAR4)	466.2	307.1	135.3	-68.6
Comunidad Andina	25.7	24.4	39.3	2.4
Donaciones	-27.1	139.1	-78.2	10.3
Otras Exoneraciones	-65.7	-49.2	519.7	-70.9

Participación Porcentual

	2004	2005	2006	2007
Total	100.0	100.0	100.0	100.0
Acuerdo Preferencial	80.3	86.5	75.1	91.0
Acuerdo Agropecuario N° 2 (AAPAG-2)	0.6	0.6	0.7	0.8
Chile (ACE 22)	7.7	6.0	3.9	4.6
México (ACE 31)	3.5	3.9	2.6	3.3
Mercosur (ACE 36)	43.7	54.1	46.5	58.5
Cuba (ACE 47)		0.0	0.0	0.0
Cuba/Chile (ARPAR4)	0.0	0.0	0.0	0.0
Comunidad Andina	24.6	21.9	21.4	23.9
Donaciones	4.7	8.1	1.2	1.5
Otras Exoneraciones	15.0	5.4	23.7	7.5

RECAUDACIÓN LIBERADA SEGÚN IMPUESTO
Enero - Junio de 2002 - 2007 (p)
(En millones de bolivianos)

Impuesto	2002 Ene-Jun	2003 Ene-Jun	2004 Ene-Jun	2005 Ene-Jun	2006 Ene-Jun	2007 Ene-Jun
Total	218.6	244.5	231.6	324.5	462.6	424.6
GA	191.7	185.4	214.0	298.0	378.1	401.3
IVA	23.7	56.3	12.2	22.6	73.7	21.9
ICE	3.2	2.8	5.4	3.8	10.9	1.4

Variación Porcentual con Relación a Similar Período del Año Anterior

	2002	2003	2004	2005	2006	2007
Total	-8.8	11.8	-5.3	40.1	42.6	-8.2
GA	-2.1	-3.3	15.5	39.2	26.9	6.1
IVA	-35.6	137.2	-78.4	85.5	226.2	-70.4
ICE	-54.5	-12.5	92.4	-29.3	182.9	-86.7

Participación Porcentual

	2002	2003	2004	2005	2006	2007
Total	100.0	100.0	100.0	100.0	100.0	100.0
GA	87.7	75.8	92.4	91.9	81.7	94.5
IVA	10.9	23.0	5.3	7.0	15.9	5.1
ICE	1.5	1.2	2.3	1.2	2.3	0.3

La recaudación liberada del pago de tributos, en los seis primeros meses de 2007, registra disminución de -8.2% con relación a similar período del año anterior, es decir de 424.6 millones de bolivianos registrados entre enero y junio de 2006 disminuye la recaudación liberada a 424.6 millones de bolivianos en similar período de 2007. Esta variación negativa se explica por la disminución de la recaudación liberada del IVA e ICE en -70.4% y -86.7% respectivamente. Del total de recaudación liberada el 94.5% corresponde al GA, 5.1% al IVA y 0.3% al ICE.

El constante aumento de la recaudación liberada del Gravamen Arancelario (GA), se explica por la profundización de los Acuerdos Comerciales que otorgan facilidades en la desgravación arancelaria y por la implementación de políticas económicas que buscan incentivar la producción nacional, reduciendo los costos de producción en base a la disminución de la tasa nominal arancelaria de bienes de capital hasta el cero por ciento.

A nivel de acuerdo preferencial y disposición liberatoria, entre enero y junio de 2007 los Acuerdos Preferenciales representan el 91% de la recaudación liberada, seguido por Otras Exoneraciones que representan el 7.5% y las Donaciones con el 1.5%.

Dentro de los Acuerdos Preferenciales el ACE 36 referente al MERCOSUR representa el 58.5% del total de recaudaciones liberadas, seguida por los trámites acogidos a desgravación con la Comunidad Andina con el 23.9%, el ACE 22 referente al Acuerdo con Chile con el 4.6% y el Acuerdo con México con el 3.3%, el resto de los acuerdos preferenciales representa menos del 1% de la recaudación liberada.

⁵ **Recaudación Liberada**, es la recaudación que se deja de percibir debido al cumplimiento de acuerdos de desgravación arancelaria, como la Desgravación Acuerdo Bolivia - Chile (ACE 22); Desgravación Acuerdo Bolivia - México (ACE 31); Desgravación Acuerdo Bolivia - MERCOSUR (ACE 36); Desgravación Acuerdo Bolivia - Cuba (ACE 47); Desgravación de la Comunidad Andina de Naciones; Acuerdo N° 2 para la liberación y expansión del comercio intra regional de semillas -Argentina, Bolivia, Brasil, Chile, Colombia, Cuba, Ecuador, México, Paraguay, Perú, Uruguay y Venezuela-, con el 100% de preferencia arancelaria (AAPAG-2); y el Acuerdo Regional N° 4 Preferencia Arancelaria Regional -PAR 4 - entre Argentina, Bolivia, Brasil, Chile, Colombia, Cuba, Ecuador, México, Paraguay, Perú, Uruguay y Venezuela. Actualmente éste Acuerdo se aplica a las importaciones de Bolivia con Chile y Cuba con el 12% de preferencia arancelaria otorgada por el país (ARPAR4); y la determinación de liberaciones impositivas autorizadas por el Ministerio de Hacienda, como las donaciones y las exoneraciones referentes a material monetario, bienes de uso militar y material bélico, material publicitario y otros.

Recaudación Ordinaria por Ámbito Geográfico ⁶

RECAUDACIÓN ORDINARIA SEGÚN DEPARTAMENTO
Enero - Junio de 2002 - 2007 (p)
(En miles de bolivianos)

Departamento	2002	2003	2004	2005	2006	2007
	Ene-Jun	Ene-Jun	Ene-Jun	Ene-Jun	Ene-Jun	Ene-Jun
Total	1,247,345	1,116,053	1,280,977	1,650,803	2,200,115	2,480,896
Chuquisaca	4,766	3,900	3,304	6,199	7,958	15,679
La Paz	333,518	317,989	355,392	436,885	566,019	646,729
Oruro	114,792	86,980	106,623	132,390	189,583	207,153
Cochabamba	99,395	97,778	113,876	170,010	276,445	346,928
Potosí	30,059	28,564	32,191	54,017	111,419	150,543
Tarija	125,830	106,123	87,613	152,799	158,046	108,856
Santa Cruz	537,862	472,630	578,866	695,075	888,162	1,002,732
Beni	980	2,027	3,106	3,310	2,458	2,040
Pando	144	64	7	118	26	237

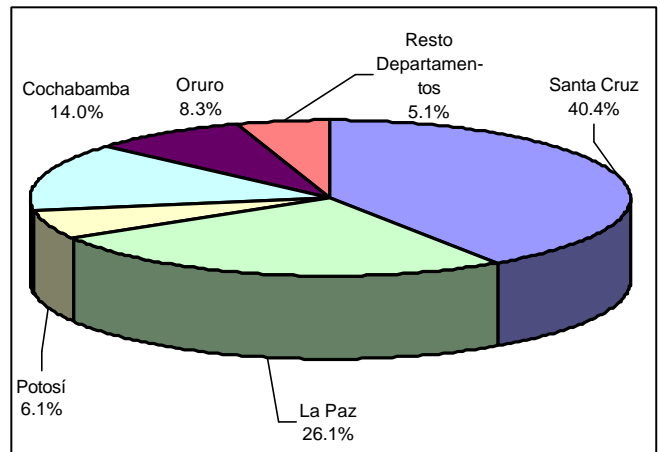
El incremento de 12.8% en la recaudación ordinaria en los seis primeros meses de 2007, se explica según departamento por el aumento del pago de tributos en administraciones de aduana de Chuquisaca 97%, Potosí 35.1%, Cochabamba 25.5%, La Paz 14.3%, Santa Cruz 12.9% y Oruro 9.3%.

Las aduanas en Tarija y Beni registran tasas de variación negativas de -31.1 y -17%, respectivamente. Las aduanas en Pando no registraron recaudación.

El departamento de Santa Cruz recauda el 40.4% del total de las recaudaciones ordinarias, La Paz el 26.1%, Cochabamba 14%, Oruro el 8.3% y Potosí el 6.1%, concentrando estos cinco departamentos el 93.2% de las recaudaciones ordinarias de enero a junio de 2007. Las administraciones de aduana que se encuentran en los departamentos de Tarija, Chuquisaca, Beni y Pando concentran solamente el 6.8% de las recaudaciones ordinarias por importación.

Variación Porcentual con Relación a Similar Periodo del Año Anterior						
Total	2002	2003	2004	2005	2006	2007
Total	9.0	-10.5	14.8	28.9	33.3	12.8
Chuquisaca	-28.0	-18.2	-15.3	87.6	28.4	97.0
La Paz	-2.4	-4.7	11.8	22.9	29.6	14.3
Oruro	-18.0	-24.2	22.6	24.2	43.2	9.3
Cochabamba	-4.7	-1.6	16.5	49.3	62.6	25.5
Potosí	-6.5	-5.0	12.7	67.8	106.3	35.1
Tarija	-4.4	-15.7	-17.4	74.4	3.4	-31.1
Santa Cruz	40.3	-12.1	22.5	20.1	27.8	12.9
Beni	-73.5	106.9	53.3	6.6	-25.7	-17.0
Pando	-26.8	-55.4	-89.8	1,716.0	-78.1	

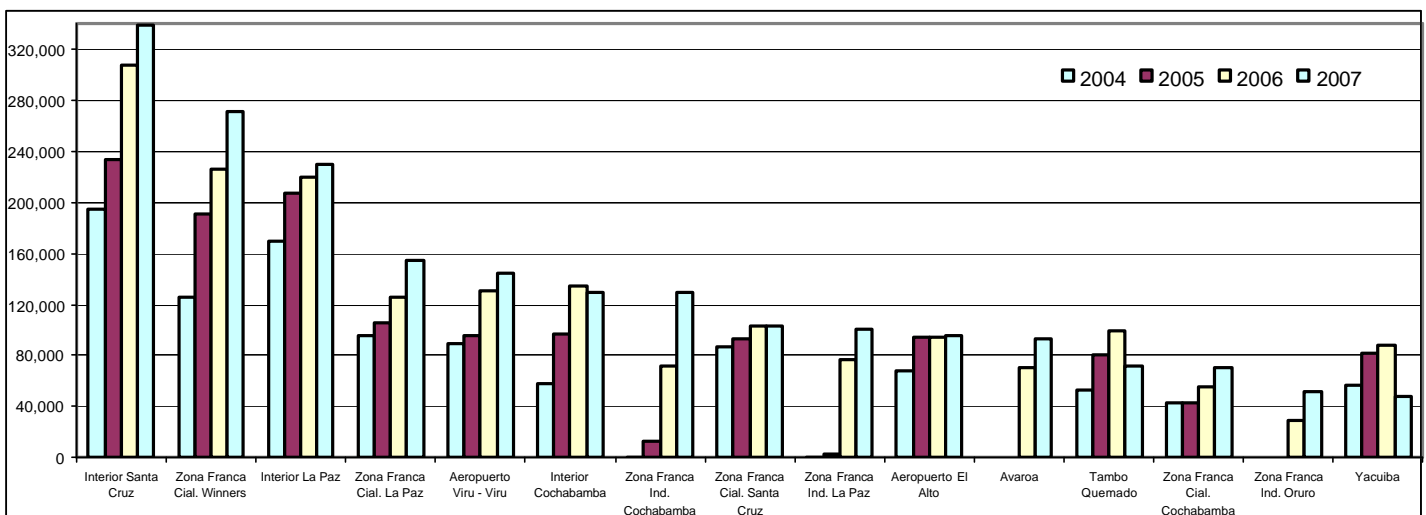
Estructura Porcentual de Recaudación Ordinaria por Departamento
Enero - Junio de 2007 (p)



Participación Porcentual						
Total	2002	2003	2004	2005	2006	2007
Total	100.0	100.0	100.0	100.0	100.0	100.0
Chuquisaca	0.4	0.3	0.3	0.4	0.4	0.6
La Paz	26.7	28.5	27.7	26.5	25.7	26.1
Oruro	9.2	7.8	8.3	8.0	8.6	8.3
Cochabamba	8.0	8.8	8.9	10.3	12.6	14.0
Potosí	2.4	2.6	2.5	3.3	5.1	6.1
Tarija	10.1	9.5	6.8	9.3	7.2	4.4
Santa Cruz	43.1	42.3	45.2	42.1	40.4	40.4
Beni	0.1	0.2	0.2	0.2	0.1	0.1
Pando	0.0	0.0	0.0	0.0	0.0	0.0

La información corresponde a la recaudación por importación según aduana de pago y no se refiere a la residencia del importador

Recaudación Ordinaria Según Principales Administraciones Aduaneras, Enero - Junio de 2004 - 2007 (p)
(En miles de bolivianos)



En los seis primeros meses de 2007, la recaudación ordinaria según Gerencia Regional presenta aumento en la Gerencia Regional Cochabamba en 27.5%, Gerencia Regional Oruro en 17.9%, la Gerencia Regional La Paz 14.2% y la Gerencia Regional Santa Cruz en 12.9%. Mientras que la Gerencia Regional Tarija muestra disminución en -20.4%.

⁶ La Recaudación por Ámbito Geográfico, es aquella que es cuantificada a partir de la agregación de la recaudación obtenida según aduana de pago, la cual no considera la residencia del importador. Los dominios de las agregaciones pueden ser los departamentos, Gerencias Regionales y tipo de Administración Aduanera, que obedecen al ámbito administrativo de la ANB.

Recaudaciones por Importación

RECAUDACIÓN ORDINARIA SEGÚN GERENCIA REGIONAL Y ADMINISTRACIÓN DE ADUANA, Enero - Junio de 2002 - 2007 (p)

Gerencia Regional Administración de Aduana	Miles de bolivianos						Variación Porcentual						Participación Porcentual					
	2002	2003	2004	2005	2006	2007	2002	2003	2004	2005	2006	2007	2002	2003	2004	2005	2006	2007
	Ene-Jun	Ene-Jun	Ene-Jun	Ene-Jun	Ene-Jun	Ene-Jun	Ene-Jun	Ene-Jun	Ene-Jun	Ene-Jun	Ene-Jun	Ene-Jun	Ene-Jun	Ene-Jun	Ene-Jun	Ene-Jun	Ene-Jun	Ene-Jun
Total	1,247,345	1,116,053	1,280,977	1,650,571	2,200,115	2,480,896	9.0	-10.5	14.8	28.9	33.3	12.8	100.0	100.0	100.0	100.0	100.0	100.0
GERENCIA DE LA PAZ	334,642	320,079	358,504	440,313	568,503	649,006	-3.2	-4.4	12.0	22.8	29.1	14.2	26.8	28.7	28.0	26.7	25.8	26.2
Interior La Paz	161,836	156,128	168,984	207,543	219,312	229,331	3.3	-3.5	8.2	22.8	5.7	4.6	13.0	14.0	13.2	12.6	10.0	9.2
Aeropuerto El Alto	60,122	58,985	68,169	94,017	94,365	96,214	-20.0	-1.9	15.6	37.9	0.4	2.0	4.8	5.3	5.3	5.7	4.3	3.9
Zona Franca Cial. La Paz	89,167	88,372	96,166	105,462	125,784	153,957	11.6	-0.9	8.8	9.7	19.3	22.4	7.1	7.9	7.5	6.4	5.7	6.2
Charaña	2,681	1,378	11,343	15,769	15,906	19,132	-28.8	-48.6	723.4	39.0	0.9	20.3	0.2	0.1	0.9	1.0	0.7	0.8
Zona Franca Ind. La Paz	605	379	593	2,653	76,441	100,691	991.5	-37.3	56.3	347.1	2,781.3	31.7	0.0	0.0	0.0	0.2	3.5	4.1
Guayaramerín	980	2,027	2,598	3,310	2,296	1,994	-69.0	106.9	28.2	27.4	-30.6	-13.2	0.1	0.2	0.2	0.2	0.1	0.1
Desaguadero	9,900	3,968	4,120	4,420	10,015	12,854	-35.8	-59.9	3.8	7.3	126.6	28.3	0.8	0.4	0.3	0.3	0.5	0.5
Zona Franca Cial. Desaguadero	8,863	8,326	5,587	6,638	12,703	17,581	-16.8	-6.1	-32.9	18.8	91.4	38.4	0.7	0.7	0.4	0.4	0.6	0.7
Zona Franca Cial. Cobija	144	64	7	118	26	237	-26.8	-55.4	-89.8	1,716.0	-78.1	813.5	0.0	0.0	0.0	0.0	0.0	0.0
Postal La Paz	345	453	429	383	271	325	81.7	31.5	-5.3	-10.7	-29.3	20.0	0.0	0.0	0.0	0.0	0.0	0.0
Zona Franca Cial. Guayaramerín			508		162	47						-71.0			0.0		0.0	0.0
Zona Franca Ind. Patacamaya					11,222	16,643						48.3					0.5	0.7
GERENCIA DE URURO	118,121	90,134	108,872	152,746	263,739	311,016	-17.4	-23.7	20.8	40.3	72.7	17.9	9.5	8.1	8.5	9.3	12.0	12.5
Interior Oruro	15,787	12,416	12,151	19,283	18,454	19,012	-31.5	-21.4	-2.1	58.7	-4.3	3.0	1.3	1.1	0.9	1.2	0.8	0.8
Zona Franca Cial. Oruro	26,762	9,954	10,742	12,365	12,826	20,397	21.7	-62.8	7.9	15.1	3.7	59.0	2.1	0.9	0.8	0.7	0.6	0.8
Zona Franca Ind. Oruro					28,588	51,502						80.2					1.3	2.1
Tambo Quemado	58,137	45,442	53,618	80,360	99,603	72,108	-20.5	-21.8	18.0	49.9	23.9	-27.6	4.7	4.1	4.2	4.9	4.5	2.9
Pisiga	14,105	19,168	30,111	20,151	30,112	44,133	-35.4	35.9	57.1	-33.1	49.4	46.6	1.1	1.7	2.4	1.2	1.4	1.8
Avaroa					70,090	93,293											3.2	3.8
Uyuni												33.1						
Interior Potosí	3,293	3,154	2,249	20,588	3,882	10,433	12.5	-4.2	-28.7	815.2	-81.1	168.7	0.3	0.3	0.2	1.2	0.2	0.4
Apacheta	36				183	139		-100.0				-24.2	0.0				0.0	0.0
GERENCIA DE COCHABAMBA	104,161	101,678	117,180	176,209	284,403	362,607	-6.1	-2.4	15.2	50.4	61.4	27.5	8.4	9.1	9.1	10.7	12.9	14.6
Interior Cochabamba	42,544	41,385	57,501	96,590	133,959	129,310	-2.5	-2.7	38.9	68.0	38.7	-3.5	3.4	3.7	4.5	5.9	6.1	5.2
Zona Franca Cial. Cochabamba	47,581	46,677	43,560	43,390	55,092	70,291	-7.0	-1.9	-6.7	-0.4	27.0	27.6	3.8	4.2	3.4	2.6	2.5	2.8
Zona Franca Ind. Cochabamba		2	227	13,075	71,509	129,238			11,813.8	5,649.0	446.9	80.7		0.0	0.0	0.8	3.3	5.2
Aeropuerto Cochabamba	8,925	9,211	12,130	16,497	15,197	17,221	-3.4	3.2	31.7	36.0	-7.9	13.3	0.7	0.8	0.9	1.0	0.7	0.7
Interior Sucre	4,766	3,900	3,304	6,199	7,958	15,679	-28.0	-18.2	-15.3	87.6	28.4	97.0	0.4	0.3	0.3	0.4	0.4	0.6
Postal Cochabamba	344	502	457	457	688	868	57.9	45.8	-9.0	0.0	50.6	26.2	0.0	0.0	0.0	0.0	0.0	0.0
GERENCIA DE SANTA CRUZ	537,862	472,630	578,866	695,075	888,162	1,002,732	40.3	-12.1	22.5	20.1	27.8	12.9	43.1	42.3	45.2	42.1	40.4	40.4
Interior Santa Cruz	230,509	179,583	194,291	233,659	307,172	338,966	46.0	-22.1	8.2	20.3	31.5	10.4	18.5	16.1	15.2	14.2	14.0	13.7
Zona Franca Cial. Santa Cruz	55,347	55,807	86,659	92,536	102,969	103,340	18.6	0.8	55.3	6.8	11.3	0.4	4.4	5.0	6.8	5.6	4.7	4.2
Aeropuerto Viru - Viru	76,189	79,195	89,616	95,217	130,925	144,538	16.0	3.9	13.2	6.2	37.5	10.4	6.1	7.1	7.0	5.8	6.0	5.8
Zona Franca Maq. Puerto Suarez	84,521	25,726	39,191	30,288	29,718	41,817	251.4	-69.6	52.3	-22.7	-1.9	40.7	6.8	2.3	3.1	1.8	1.4	1.7
Puerto Suarez	2,914	2,723	20,445	17,914	9,206	15,763	-13.0	-6.5	650.8	-12.4	-48.6	71.2	0.2	0.2	1.6	1.1	0.4	0.6
Zona Franca Cial. Puerto Aguirre	24,719	20,754	22,731	30,294	47,681	46,399	-25.3	-16.0	9.5	33.3	57.4	-2.7	2.0	1.9	1.8	1.8	2.2	1.9
San Matías		25	65	3,209	697	2,010			164.3	4,852.9	-78	188.4		0.0	0.0	0.2	0.0	0.1
Arroyo Concepción		5,609				183								0.5				0.0
San Ignacio de Velasco																		
Postal Santa Cruz	62	201	369	293	293	386	98.3	224.2	83.7	-20.5	0.0	31.8	0.0	0.0	0.0	0.0	0.0	0.0
Zona Franca Cial. Winners	63,600	103,006	125,500	191,411	226,181	270,744	27.4	62.0	21.8	52.5	18.2	19.7	5.1	9.2	9.8	11.6	10.3	10.9
Zona Franca Ind. Winners				110	28,824	35,459					26,019.3	23.0				0.0	1.3	1.4
Zona Franca Ind. Santa Cruz				144	4,496	3,127					3,025.1	-30.5				0.0	0.2	0.1
GERENCIA DE TARIJA	152,560	131,532	117,555	186,228	195,309	155,535	-5.2	-13.8	-10.6	58.4	4.9	-20.4	12.2	11.8	9.2	11.3	8.9	6.3
Yacuiba	84,567	75,314	57,405	82,053	88,257	47,582	-16.4	-10.9	-23.8	42.9	7.6	-46.1	6.8	6.7	4.5	5.0	4.0	1.9
Villazón	26,090	24,861	29,560	32,440	36,304	45,077	-10.7	-4.7	18.9	9.7	11.9	24.2	2.1	2.2	2.3	2.0	1.7	1.8
Zona Franca Cial. Villazón	640	549	381	990	960	1,602		-14.2	-30.5	159.5	-3.0	66.9	0.1	0.0	0.0	0.1	0.0	0.1
Interior Tarija	20,605	5,965	5,534	33,782	23,560	15,716	97.8	-71.0	-7.2	510.5	-30.3	-33.3	1.7	0.5	0.4	2.0	1.1	0.6
Bermejo	10,837	6,831	6,240	9,693	17,272	13,281	11.1	-37.0	-8.7	55.3	78.2	-23.1	0.9	0.6	0.5	0.6	0.8	0.5
Zona Franca Cial. Yacuiba	9,822	18,012	18,435	27,271	28,839	32,135	-5.1	83.4	2.4	47.9	5.7	11.4	0.8	1.6	1.4	1.7	1.3	1.3
Villamontes					117	142						20.7					0.0	0.0

La información corresponde a la recaudación por importación según aduana de pago y jurisdicción geográfica de la Gerencia Regional

El incremento en 27.5% de la recaudación ordinaria de la Gerencia Regional Cochabamba, se explica por el aumento en: Interior Sucre 97%, Zona Franca Industrial Cochabamba 80.7%, Zona Franca Comercial Cochabamba en 27.6%, Postal Cochabamba 26.2% y Aeropuerto Cochabamba en 13.3%.

Explican el incremento en la recaudación de la Gerencia Regional Oruro, Interior Potosí con 168.7%, Zona Franca Industrial Oruro 80.2%, Zona Franca Comercial Oruro 59%, Pisiga 46.6% y Avaroa con 33.1%.

La Gerencia La Paz explica el aumento en su recaudación a partir del incremento registrado en Zona Franca Comercial Cobija en 813.5%, Zona Franca Industrial Patacamaya en 48.3%, Zona Franca Comercial Desaguadero en 38.4%, Zona Franca Industrial La Paz en 31.7%, Desaguadero en 28.3%, Zona Franca Comercial La Paz en 22.4%, Charaña en 20.3%, Postal La Paz en 20% e Interior La Paz en 4.6%.

La Gerencia Regional Santa Cruz explica el aumento en la recaudación a partir del incremento registrado en San Matías en 188.4%, Puerto Suárez en 71.2%, Zona Franca Puerto Suárez en 40.7%, Postal Santa Cruz en 31.8%, Zona Franca Industrial Winners en 23%, Zona Franca Comercial Winners en 19.7% e Interior Santa Cruz en 10.4%.

La Gerencia Regional Tarija registra disminución de -20.4% en la recaudación ordinaria debido a la reducción de la recaudación de Frontera Yacuiba -46.1%, Interior Tarija -33.3% y Bermejo en -23.1%.

Entre enero y junio de 2007, quince administraciones de aduana concentran el 81.9% de las recaudaciones ordinarias, según orden de importancia son: Interior Santa Cruz que recauda el 13.7%, Zona Franca Comercial Winners 10.9%, Interior La Paz 9.2%, Zona Franca Comercial La Paz 6.2%, Aeropuerto Viru - Viru 5.8%, Interior Cochabamba 5.2%, Zona Franca Industrial Cochabamba 5.2%, Zona Franca Comercial Santa Cruz 4.2%, Zona Franca Industrial La Paz 4.1%, Aeropuerto El Alto 3.9%, Avaroa 3.8%, Tambo Quemado 2.9%, Zona Franca Comercial Cochabamba 2.8%, Zona Franca Industrial Oruro 2.1% y Yacuiba 1.9%.

RECAUDACIÓN ORDINARIA SEGÚN TIPO DE ADMINISTRACIÓN ADUANERA

Enero - Junio de 2002 - 2007 (p)

(En miles de bolivianos)

Tipo de Administración	2002		2003		2004		2005		2006		2007	
	Ene-Jun	Ene-Jun	Ene-Jun	Ene-Jun	Ene-Jun	Ene-Jun	Ene-Jun	Ene-Jun	Ene-Jun	Ene-Jun	Ene-Jun	Ene-Jun
Total	1.247.345	1.116.053	1.280.977	1.650.803	2.200.115	2.480.896						
Interior	479,340	402,531	444,014	617,642	714,297	758,448						
Aeropuerto	145,235	147,391	169,915	205,731	240,487	257,973						
Frontera	210,246	187,346	215,505	269,319	380,058	367,688						
Zona Franca Comercial	411,167	377,248	449,468	540,763	642,940	758,546						
Zona Franca Industrial	605	381	821	16,214	221,081	336,661						
Postal	751	1,156	1,255	1,133	1,252	1,580						

Variación Porcentual con Relación a Similar Periodo del Año Anterior

Total	9.0	-10.5	14.8	28.9	33.3	12.8
Interior	19.4	-16.0	10.3	39.1	15.6	6.2
Aeropuerto	-3.2	1.5	15.3	21.1	16.9	7.3
Frontera	-20.2	-10.9	15.0	25.0	41.1	-3.3
Zona Franca Comercial	25.2	-8.2	19.1	20.3	18.9	18.0
Zona Franca Industrial	991.5	-37.0	115.2	1,875.5	1,263.5	52.3
Postal	71.0	54.0	8.5	-9.7	10.5	26.1

Participación Porcentual

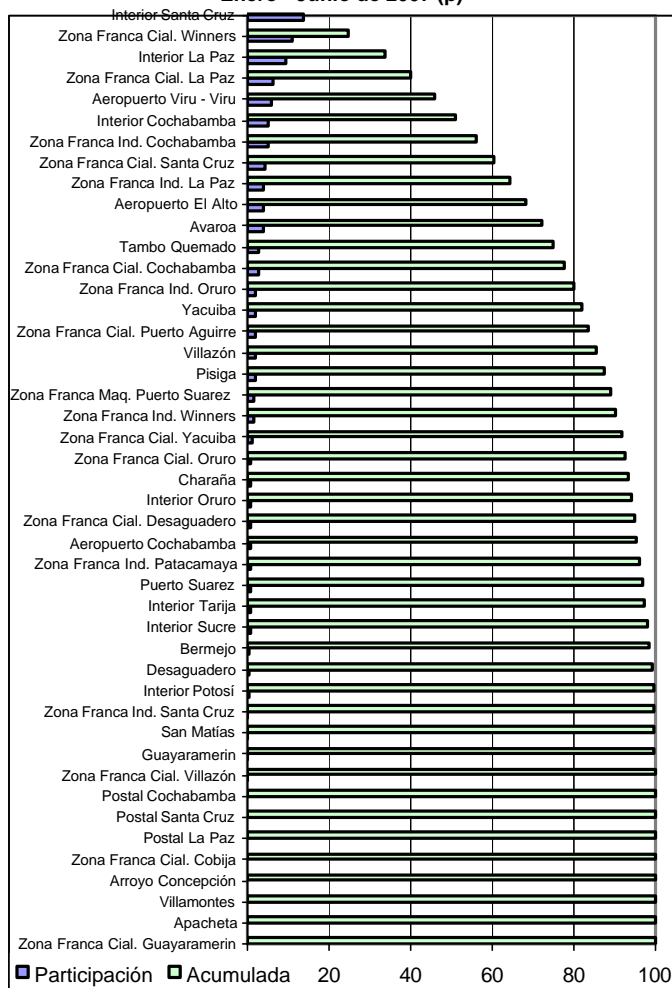
Total	100.0	100.0	100.0	100.0	100.0	100.0
Interior	38.4	36.1	34.7	37.4	32.5	30.6
Aeropuerto	11.6	13.2	13.3	12.5	10.9	10.4
Frontera	16.9	16.8	16.8	16.3	17.3	14.8
Zona Franca Comercial	33.0	33.8	35.1	32.8	29.2	30.6
Zona Franca Industrial	0.0	0.0	0.1	1.0	10.0	13.6
Postal	0.1	0.1	0.1	0.1	0.1	0.1

La información corresponde a la recaudación por importación según aduana de pago y no se refiere a la residencia del importador

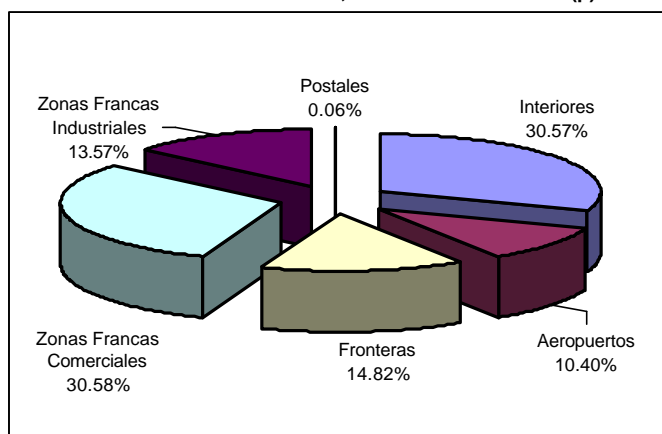
Por tipo de administración aduanera entre enero y junio de 2007 la recaudación ordinaria tiene el siguiente comportamiento: las aduanas de zonas francas industriales crecen en 52.3%, las aduanas postales registran crecimiento en 26.1%, las aduanas de zonas francas comerciales registran crecimiento en 18%, las aduanas de aeropuerto en 7.3% y las aduanas interiores en 6.2%. Mientras que las aduanas de frontera presentan disminución en la recaudación ordinaria en -3.3%.

En el mismo periodo de análisis se presenta la siguiente composición en cuanto a la recaudación ordinaria por tipo de administración aduanera: las aduanas interiores recaudan el 30.6%, las zonas francas comerciales generan el 30.6%, las aduanas de frontera 14.8%, las zonas francas industriales el 13.6%, las aduanas de aeropuerto 10.4% y las aduanas postales solamente el 0.1%.

Participación Porcentual en la Recaudación Ordinaria y Recaudación Ordinaria Acumulada Según Administración Aduanera Enero - Junio de 2007 (p)



Estructura Porcentual de la Recaudación Ordinaria por Tipo de Administración Aduanera, Enero - Junio de 2007 (p)

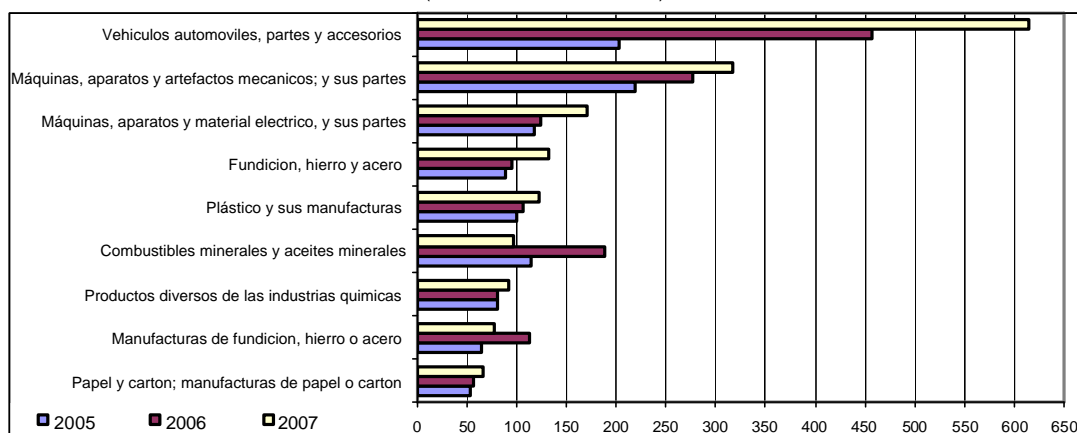


Recaudación Ordinaria según Capítulo de la NANDINA ⁷

Recaudación Ordinaria según Principal Capítulo de la NANDINA, Enero - Junio de 2004 - 2007 (p)

N°	Capítulo de la NANDINA	Miles de bolivianos				Participación (%)				Variación (%)		
		2004	2005	2006	2007	2004	2005	2006	2007	2005	2006	2007
		Ene-Jun	Ene-Jun	Ene-Jun	Ene-Jun	Ene-Jun	Ene-Jun	Ene-Jun	Ene-Jun	Ene-Jun	Ene-Jun	Ene-Jun
	Total	1,280,977	1,650,803	2,200,115	2,480,896	100.0	100.0	100.0	100.0	28.9	33.3	12.8
87	Vehículos automotores, tractores, velocípedos y demás vehículos terrestres, sus partes y accesorios	117,673	202,994	457,251	615,276	9.2	12.3	20.8	24.8	72.5	125.3	34.6
84	Reactores nucleares, calderas, máquinas, aparatos y artefactos mecánicos; partes de estas máquinas o aparatos	174,375	218,647	277,572	316,361	13.6	13.2	12.6	12.8	25.4	27.0	14.0
85	Máquinas, aparatos y material eléctrico, y sus partes; aparatos de grabación o reproducción de sonido, aparatos de grabación o reproducción de imagen y sonido en televisión, y las partes y accesorios de estos	88,687	117,409	124,029	170,524	6.9	7.1	5.6	6.9	32.4	5.6	37.5
72	Fundición, hierro y acero	59,701	88,887	94,337	131,740	4.7	5.4	4.3	5.3	48.9	6.1	39.6
39	Plástico y sus manufacturas	73,343	100,049	105,538	122,182	5.7	6.1	4.8	4.9	36.4	5.5	15.8
27	Combustibles minerales, aceites minerales y productos de su destilación; materias bituminosas; ceras minerales	65,320	113,719	188,331	96,830	5.1	6.9	8.6	3.9	74.1	65.6	-48.6
38	Productos diversos de las industrias químicas	59,575	79,689	80,728	91,133	4.7	4.8	3.7	3.7	33.8	1.3	12.9
73	Manufacturas de fundición, hierro o acero	37,156	65,111	112,069	76,924	2.9	3.9	5.1	3.1	75.2	72.1	-31.4
48	Papel y cartón; manufacturas de pasta de celulosa, de papel o cartón	51,567	52,425	55,496	65,340	4.0	3.2	2.5	2.6	1.7	5.9	17.7
40	Caucho y sus manufacturas	34,423	37,848	49,255	62,979	2.7	2.3	2.2	2.5	9.9	30.1	27.9
30	Productos farmacéuticos	34,477	42,565	57,672	52,259	2.7	2.6	2.6	2.1	23.5	35.5	-9.4
11	Productos de la molinería; malta; almidón y fécula; inulina; gluten de trigo	19,477	28,543	38,537	43,932	1.5	1.7	1.8	1.8	46.5	35.0	14.0
33	Aceites esenciales y resinoídes; preparaciones de perfumería, de tocador o de cosmética	25,011	30,213	36,494	39,598	2.0	1.8	1.7	1.6	20.8	20.8	8.5
55	Fibras sintéticas o artificiales discontinuas	31,859	30,750	30,487	34,027	2.5	1.9	1.4	1.4	-3.5	-0.9	11.6
90	Instrumentos y aparatos de óptica, fotografía o cinematografía, de medida, control o precisión; instrumentos y aparatos médicoquirúrgicos; partes y accesorios de estos instrumentos o aparatos	23,060	35,116	41,447	33,712	1.8	2.1	1.9	1.4	52.3	18.0	-18.7
29	Productos químicos orgánicos	21,622	24,075	24,680	30,524	1.7	1.5	1.1	1.2	11.3	2.5	23.7
21	Preparaciones alimenticias diversas	17,137	20,978	22,384	28,151	1.3	1.3	1.0	1.1	22.4	6.7	25.8
10	Cereales	35,548	48,269	29,710	27,304	2.8	2.9	1.4	1.1	35.8	-38.4	-8.1
19	Preparaciones a base de cereales, harina, almidón, fécula o leche; productos de pastelería	25,699	12,514	14,473	24,679	2.0	0.8	0.7	1.0	-51.3	15.6	70.5
32	Extractos curtiembres o tintóreos; taninos y sus derivados; pigmentos y demás materias colorantes; pinturas y barnices; mastiques; tintas	17,416	20,471	23,803	23,851	1.4	1.2	1.1	1.0	17.5	16.3	0.2
64	Calzado, polainas y artículos análogos; partes de estos artículos	13,712	17,120	16,849	22,082	1.1	1.0	0.8	0.9	24.9	-1.6	31.1
34	Jabón, agentes de superficie orgánicos, preparaciones para lavar, preparaciones lubricantes, ceras artificiales, ceras preparadas, productos de limpieza, velas y artículos similares; pastas para modelar, ceras	19,074	16,198	16,405	19,876	1.5	1.0	0.7	0.8	-15.1	1.3	21.2
28	Productos químicos inorgánicos; compuestos inorgánicos u orgánicos de los metales preciosos, de los elementos radiactivos, de metales de las tierras raras o de isotopos	13,183	13,378	16,598	19,453	1.0	0.8	0.8	0.8	1.5	24.1	17.2
76	Aluminio y sus manufacturas	6,943	11,911	13,102	16,634	0.5	0.7	0.6	0.7	71.6	10.0	27.0
82	Herramientas y útiles, artículos de cuchillería y cubiertos de mesa, de metal común; partes de estos artículos, de metal común	11,615	9,060	15,023	15,780	0.9	0.5	0.7	0.6	-22.0	65.8	5.0
22	Bebidas, líquidos alcohólicos y vinagre	8,963	8,473	12,079	14,834	0.7	0.5	0.5	0.6	-5.5	42.6	22.8
24	Tabaco y sucedáneos del tabaco, elaborados	7,013	11,108	12,746	14,804	0.5	0.7	0.6	0.6	58.4	14.7	16.1
94	Muebles; mobiliario médicoquirúrgico; artículos de cama y similares; aparatos de alumbrado no expresados ni comprendidos en otra parte; anuncios, letreros y placas indicadoras luminosas y artículos similares	11,281	8,505	15,563	12,943	0.9	0.5	0.7	0.5	-24.6	83.0	-16.8
70	Vidrio y sus manufacturas	11,064	12,527	12,161	12,819	0.9	0.8	0.6	0.5	13.2	-2.9	5.4
	Resto de Capítulos	165,003	172,248	205,298	244,343	12.9	10.4	9.3	9.8	4.4	19.2	19.0

Recaudación Ordinaria según Principal Capítulo de la NANDINA, Enero - Junio de 2005 - 2007 (p)
(En millones de bolivianos)



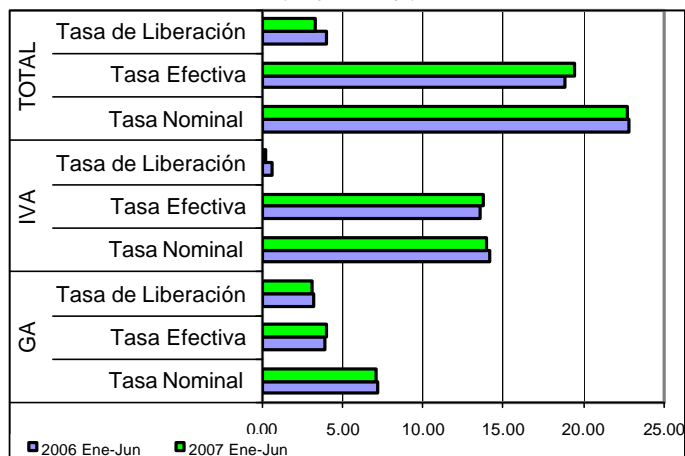
El crecimiento de enero a junio de 2007, de la recaudación ordinaria por importación de mercaderías a nivel de capítulo de la NANDINA, registra el siguiente comportamiento: la importación de **Vehículos automotores y sus partes y accesorios** presenta recaudación de 615 millones de bolivianos, con tasa de variación de 34.6% respecto similar período de 2006; la importación de **Máquinas y aparatos mecánicos y sus partes** presenta una recaudación de 316 millones de bolivianos, con una tasa de crecimiento de 14%, en tercer lugar se encuentra la importación de **Máquinas, aparatos y material eléctrico y sus partes** con una recaudación de 171 millones de bolivianos y tasa de variación de 37.5%, en cuarto lugar se encuentra la importación de productos de **Fundición, hierro y acero** que recaudan 132 millones de bolivianos y crece en 39.6%, en quinto lugar están los **Productos de plástico y sus manufacturas** con 122 millones de bolivianos de recaudación y tasa de variación de 15.8%; le sigue la importación de **Combustibles y aceites minerales** que registra recaudación de 96 millones de bolivianos y tasa de variación negativa de -48.6%. Estos seis capítulos de la NANDINA concentran entre enero y junio de 2007, el 58.6% de la recaudación aduanera ordinaria.

Agregando a los seis capítulos anteriores la recaudación obtenida por la importación de **Productos diversos de las industrias químicas** que representa el 3.7% del total de la recaudación aduanera, **Manufacturas de fundición, hierro y acero** que capta el 3.1% de la recaudación por importación, **Papel, cartón y celulosa y sus manufacturas** con el 2.6% y la recaudación por importación de **Caucho y sus manufacturas** que capta el 2.5% de las recaudaciones, se alcanza a cubrir el 70.5% de la recaudación aduanera ordinaria.

⁷ **NANDINA**, constituye la Nomenclatura Arancelaria Común de la Comunidad Andina y está basada en el Sistema Armonizado de designación y Codificación de Mercancías. El código numérico de la NANDINA está compuesto de ocho dígitos, los dos primeros identifican el Capítulo, los cuatro dígitos la Partida, los seis dígitos la Sub partida del Sistema Armonizado y los ocho dígitos la Sub partida Subregional. Las secciones agrupan capítulos de la NANDINA

Indicadores de Recaudación por Importaciones ⁸

**Tasa Efectiva, Tasa de Liberación y Tasa Nominal del GA e IVA
Enero - Junio de 2006 - 2007 (p)**
(En porcentaje)



La tasa efectiva de las recaudaciones por importación de mercaderías, a nivel general entre enero y junio de 2007 registra crecimiento en 0.54 puntos porcentuales, debido a que de una tasa de 18.88% registrada en el período enero a junio de 2006 aumentó a 19.42 en similar período de 2007. La tasa efectiva del GA, IVA, ICE e IEHD registra incremento en 0.05, 0.17, 0.32 y 0.004 puntos porcentuales respectivamente.

En los seis primeros meses de 2007 la tasa de liberación del GA es de 3.11%, del IVA es 0.17% y del ICE es 0.01%, determinando disminución en el GA en -0.14 puntos porcentuales, disminución en -0.46 puntos porcentuales en el IVA y en -0.08 puntos porcentuales en el ICE, aspecto que determina que se registre tasa de liberación a nivel general de 3.29%, con disminución de -0.68 puntos porcentuales respecto a similar período de 2006.

La tasa nominal de las recaudaciones aduaneras a nivel general es de 22.70% en los seis primeros meses de 2007. El GA registra tasa de 7.05%, el IVA 13.9%, el ICE 1.69% y el IEHD 0.06%. La tasa nominal del GA e IVA registra disminución con relación a similar período de la gestión 2006. Por el contrario, la tasa nominal del ICE registra crecimiento en 0.24 puntos porcentuales. Cabe destacar que en el caso del IEHD la tasa efectiva, prácticamente es igual a la tasa nominal, debido a que no se registró movimiento de liberación entre enero y junio de 2007.

**TASA EFECTIVA SEGÚN IMPUESTO
Enero - Junio de 2002 - 2007 (p)**
(En porcentaje)

Tipo de Impuesto	2002 Ene-Jun	2003 Ene-Jun	2004 Ene-Jun	2005 Ene-Jun	2006 Ene-Jun	2007 Ene-Jun
Total	19.63	18.64	19.41	18.71	18.88	19.42
GA	4.83	4.34	4.40	3.92	3.89	3.94
IVA	13.17	13.28	13.83	14.01	13.57	13.73
ICE	0.45	0.57	1.08	0.70	1.37	1.68
IEHD	1.17	0.46	0.10	0.08	0.05	0.06
Variación Absoluta						
Total	-1.40	-0.98	0.77	-0.70	0.17	0.54
GA	-0.33	-0.49	0.06	-0.48	-0.03	0.05
IVA	-0.94	0.11	0.55	0.18	-0.45	0.17
ICE	-0.04	0.11	0.51	-0.38	0.67	0.32
IEHD	-0.09	-0.72	-0.36	-0.02	-0.03	0.004

**TASA DE LIBERACIÓN SEGÚN IMPUESTO
Enero - Junio de 2002 - 2007 (p)**
(En porcentaje)

Tipo de Impuesto	2002 Ene-Jun	2003 Ene-Jun	2004 Ene-Jun	2005 Ene-Jun	2006 Ene-Jun	2007 Ene-Jun
Total	3.44	4.08	3.21	3.67	3.97	3.29
GA	3.01	3.10	2.97	3.37	3.24	3.11
IVA	0.37	0.94	0.17	0.26	0.63	0.17
ICE	0.05	0.05	0.08	0.04	0.09	0.01
Variación Absoluta						
Total	-0.92	0.65	-0.87	0.46	0.30	-0.68
GA	-0.95	0.08	-0.13	0.41	-0.13	-0.14
IVA	-3.33	0.57	-0.77	0.09	0.38	-0.46
ICE	0.05	0.00	0.03	-0.03	0.05	-0.08

**TASA NOMINAL SEGÚN IMPUESTO
Enero - Junio de 2002 - 2007 (p)**
(En porcentaje)

Tipo de Impuesto	2002 Ene-Jun	2003 Ene-Jun	2004 Ene-Jun	2005 Ene-Jun	2006 Ene-Jun	2007 Ene-Jun
Total	23.06	22.73	22.62	22.38	22.85	22.70
GA	7.85	7.44	7.37	7.29	7.14	7.05
IVA	13.54	14.22	14.00	14.27	14.20	13.90
ICE	0.50	0.62	1.15	0.74	1.46	1.69
IEHD	1.17	0.46	0.10	0.08	0.05	0.06
Variación Absoluta						
Total	-2.31	-0.34	-0.11	-0.24	0.47	-0.15
GA	-0.87	-0.41	-0.07	-0.08	-0.16	-0.09
IVA	-1.24	0.68	-0.22	0.27	-0.07	-0.30
ICE	-0.11	0.11	0.54	-0.41	0.72	0.24
IEHD	-0.09	-0.72	-0.36	-0.02	-0.03	0.004

⁸ **Indicadores relacionados a la recaudación por importaciones:**

Tasa Efectiva: Muestra el porcentaje que representa la recaudación aduanera respecto del valor CIF de Importación.

$$\text{Tasa Efectiva} = \frac{\text{Recaudación pagada}}{\text{Importación}} * 100$$

Tasa de Liberación: Muestra el porcentaje que representa la recaudación liberada del pago de tributos respecto del valor CIF de importación.

$$\text{Tasa de Liberación} = \frac{\text{Recaudación liberada}}{\text{Importación}} * 100$$

Tasa Nominal: Muestra el porcentaje que representa la recaudación potencial respecto del valor CIF de Importación.

$$\text{Tasa Nominal} = \text{Tasa Efectiva} + \text{Tasa de liberación}$$

Consultas a:

ADUANA NACIONAL DE BOLIVIA - Unidad de Estudios Económicos y Estadística
Av. 20 de Octubre N° 2038 Teléfono 2152881 Fax 2116763 e-mail: gchavez@aduana.gov.bo