

Recaudación Total ¹ para el Tesoro General de la Nación

En los cinco primeros meses de 2007, la recaudación total por importación de mercancías registra incremento de 14.2% con relación a similar período de la gestión 2006, este crecimiento se explica por el **aumento en 13.1% en la recaudación ordinaria**, que representa, el 99% del total de recaudación aduanera entre enero y mayo de 2007. Existe una recaudación aduanera ordinaria de 238 millones de bolivianos más que la registrada en similar período del año anterior.

La recaudación extraordinaria alcanza a 20.6 millones de bolivianos por la implementación del Programa de Regularización de Vehículos indocumentados dispuesta por Ley N° 3467 de 12-09-2006 y reglamentada mediante el D.S. N° 28963 de 06-12-2006.

RECAUDACIÓN TOTAL, Enero - Mayo de 2002 - 2007 (p)

(En millones de bolivianos)

Recaudación	2002 Ene-May	2003 Ene-May	2004 Ene-May	2005 Ene-May	2006 Ene-May	2007 Ene-May
Recaudación Total	1,025.7	936.2	1,161.7	1,346.4	1,822.4	2,081.1
Recaudación Ordinaria	1,025.7	936.2	1,049.5	1,344.5	1,822.4	2,060.5
Recaudación Extraordinaria			112.2	1.9		20.6

Variación Porcentual con Relación a Similar Período del Año Anterior

Recaudación Total	5.5	-8.7	24.1	15.9	35.3	14.2
Recaudación Ordinaria	7.0	-8.7	12.1	28.1	35.5	13.1
Recaudación Extraordinaria				-98.3		

Recaudación Ordinaria ²

RECAUDACIÓN ORDINARIA SEGÚN IMPUESTO

Enero - Mayo de 2002 - 2007 (p)

(En millones de bolivianos)

Impuesto	2002 Ene-May	2003 Ene-May	2004 Ene-May	2005 Ene-May	2006 Ene-May	2007 Ene-May
Total	1,025.7	936.2	1,049.5	1,344.5	1,822.4	2,060.5
GA	252.4	217.9	236.3	281.2	374.8	419.1
IVA	686.7	669.3	775.0	1,012.1	1,309.4	1,464.9
ICE	23.9	28.2	32.9	45.3	133.1	170.5
IEHD	62.7	20.9	5.3	5.9	5.1	6.0

Variación Porcentual con Relación a Similar Período del Año Anterior

Total	7.0	-8.7	12.1	28.1	35.5	13.1
GA	6.9	-13.7	8.4	19.0	33.3	11.8
IVA	6.7	-2.5	15.8	30.6	29.4	11.9
ICE	15.5	17.7	16.6	37.9	193.8	28.1
IEHD	7.7	-66.7	-74.5	11.5	-14.1	17.0

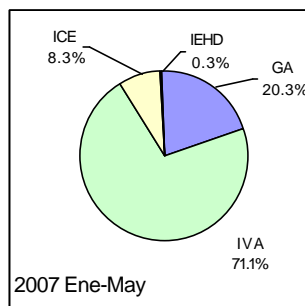
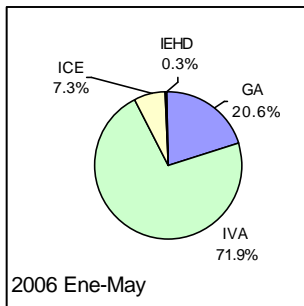
Participación Porcentual

Total	100.0	100.0	100.0	100.0	100.0	100.0
GA	24.6	23.3	22.5	20.9	20.6	20.3
IVA	67.0	71.5	73.8	75.3	71.9	71.1
ICE	2.3	3.0	3.1	3.4	7.3	8.3
IEHD	6.1	2.2	0.5	0.4	0.3	0.3

Participación en la Recaudación Ordinaria por Impuesto

Enero - Mayo de 2006 - 2007 (p)

(En porcentaje)



El incremento en 13.1% en la recaudación ordinaria por importación de mercancías se explica principalmente por el aumento en la recaudación del **Gravamen Arancelario (GA)** en 11.8% y crecimiento del **Impuesto al Valor Agregado (IVA)** en 11.9%. Ambos tributos representan el 91.4% del total de las recaudaciones ordinarias entre enero y mayo de 2007.

El **Impuesto al Consumo Específico (ICE)** y el **Impuesto Especial a los Hidrocarburos y Derivados (IEHD)**, representan en conjunto el 8.6% del total de recaudación ordinaria por importación.

En cuanto a la participación porcentual de los impuestos respecto al total de recaudación ordinaria, se registran los siguientes cambios: el IVA disminuye su nivel de participación de 71.9% registrado entre enero y mayo de 2006 a 71.1% en similar período de 2007. El GA entre enero y mayo de 2006 representaba el 20.6% y en el 2007 disminuye a 20.3% su tasa de participación, el ICE incrementa su participación de 7.3% registrado entre enero y mayo de 2006 a 8.3% en similar período de 2007.

RECAUDACIÓN ORDINARIA SEGUN TIPO DE PAGO

Enero - Mayo de 2002 - 2007 (p)

(En millones de bolivianos)

Recaudación	2002 Ene-Abr	2003 Ene-Abr	2004 Ene-Abr	2005 Ene-Abr	2006 Ene-Abr	2007 Ene-Abr
Recaudación Ordinaria	1,025.7	936.2	1,049.5	1,344.5	1,822.4	2,060.5
Recaudación Efectiva	1,001.7	898.4	1,028.1	1,281.2	1,725.0	1,981.0
Recaudación en Valores	24.0	37.9	21.4	63.3	97.3	79.5

Variación Porcentual con Relación a Similar Período del Año Anterior

Recaudación Ordinaria	-10.3	-8.7	12.1	28.1	35.5	13.1
Recaudación Efectiva	-6.7	-10.3	14.4	24.6	34.6	14.8
Recaudación en Valores	-66.0	57.6	-43.5	196.3	53.7	-18.3

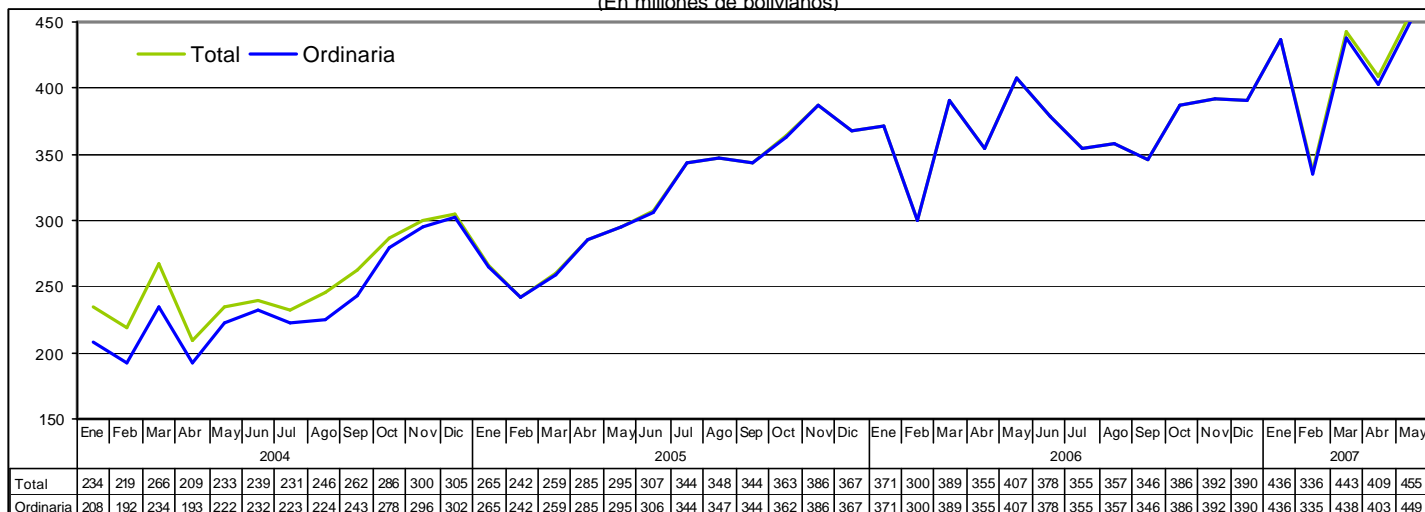
En los cinco meses de 2007, la recaudación ordinaria en efectivo registra aumento en 14.8% y la recaudación ordinaria en valores disminuye en -18.3%, respecto a similar período de 2006.

¹ **Recaudación Total**, es la recaudación obtenida del pago de tributos por importaciones regulares de mercancías y la recaudación obtenida a partir de la implementación de programas eventuales de regularización impositiva. Se cuantifica para los siguientes tipos de tributos: Gravamen Arancelario (GA), Impuesto al Valor Agregado (IVA), Impuesto al Consumo Específico (ICE) e Impuesto Especial a los Hidrocarburos y Derivados (IEHD).

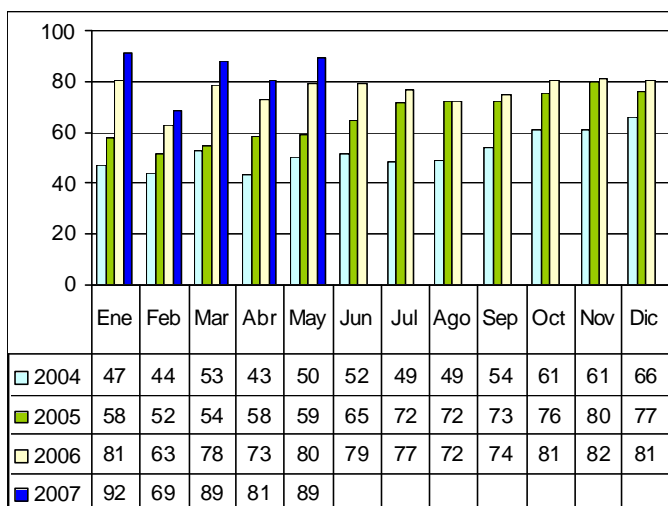
² **Recaudación Ordinaria**, es la recaudación obtenida del pago de tributos por importaciones regulares de mercancías, cuantificadas según tipo de impuesto y tipo de pago, es decir, pagados en efectivo ó pagados mediante la presentación certificados valorados.

Recaudaciones por Importación

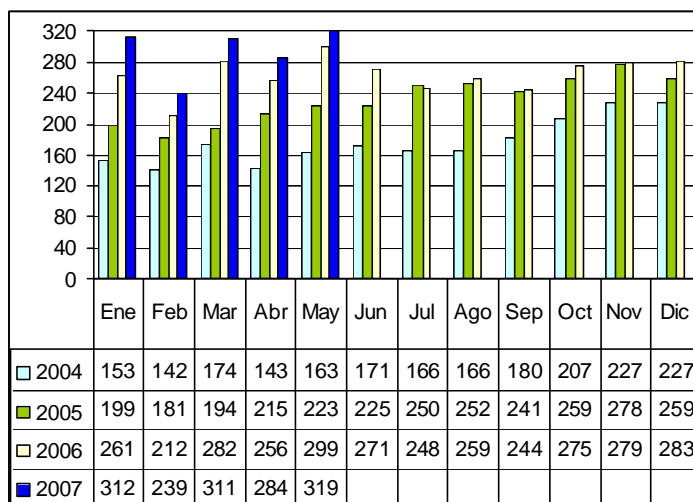
Recaudación Total y Ordinaria Según Año y Mes, 2004 – 2007 (p)
(En millones de bolivianos)



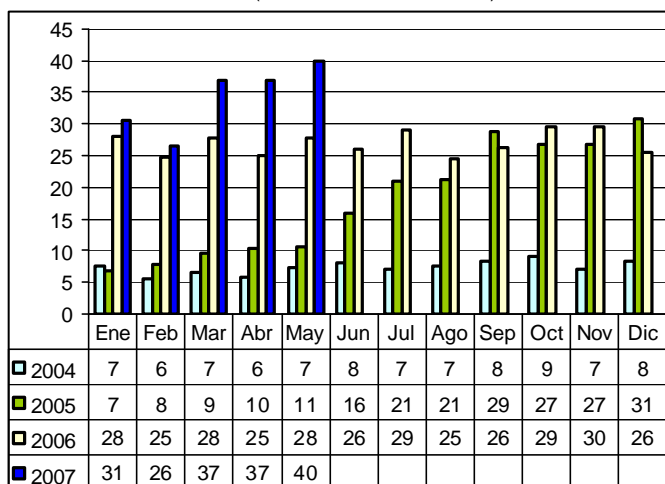
Recaudación Ordinaria del GA, 2004 – 2007 (p)
(En millones de bolivianos)



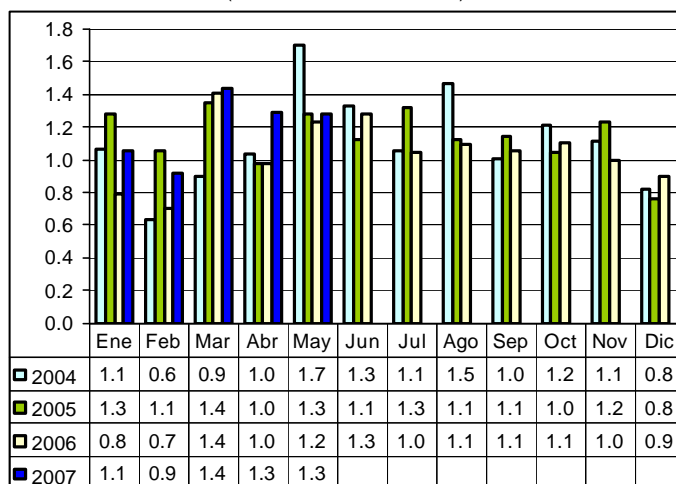
Recaudación Ordinaria del IVA, 2004 – 2007 (p)
(En millones de bolivianos)



Recaudación Ordinaria del ICE, 2004 – 2007 (p)
(En millones de bolivianos)

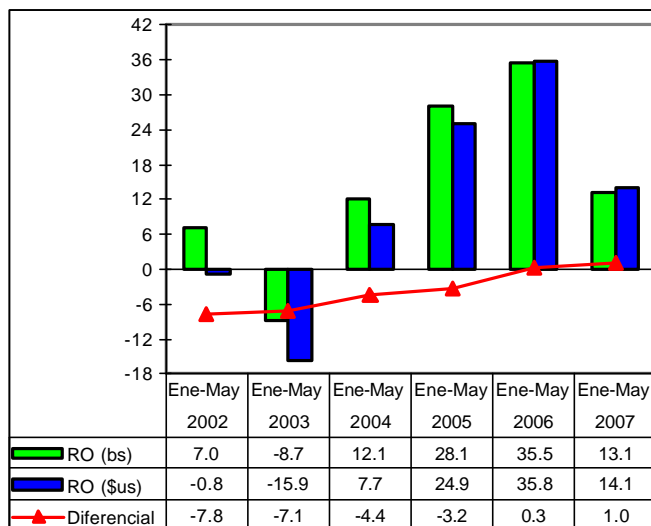


Recaudación Ordinaria del IEHD, 2004 – 2007 (p)
(En millones de bolivianos)



Recaudación Total en dólares americanos ³

Tasa de Variación de la Recaudación Ordinaria en bolivianos y dólares americanos Enero – Mayo 2002 – 2007 (p)
(En porcentaje)



RECAUDACIÓN TOTAL, Enero - Mayo de 2002 - 2007 (p)
(En millones de dólares americanos)

Recaudación	2002 Ene-May	2003 Ene-May	2004 Ene-May	2005 Ene-May	2006 Ene-May	2007 Ene-May
Recaudación Total	146.9	123.6	147.4	166.5	225.8	260.2
Recaudación Ordinaria	146.9	123.6	133.1	166.3	225.8	257.6
Recaudación Extraordinaria			14.2	0.2		2.6

Variación Porcentual con Relación a Similar Periodo del Año Anterior

Recaudación	2002	2003	2004	2005	2006	2007
Recaudación Total	-2.2	-15.9	19.3	13.0	35.6	15.2
Recaudación Ordinaria	-0.8	-15.9	7.7	24.9	35.8	14.1
Recaudación Extraordinaria	-100.0			-98.3	-100.0	

La Recaudación Ordinaria en bolivianos registra incremento de 13.1% y la Recaudación Ordinaria en dólares americanos presenta crecimiento de 14.1%, este diferencial positivo que se presenta entre la tasa de crecimiento de la recaudación en bolivianos respecto la recaudación en dólares americanos, se explica por la apreciación de la moneda local entre enero y mayo de 2007.

En los cinco primeros meses de 2007 se han recaudado 260.2 millones de dólares, es decir 32 millones de dólares más que en similar periodo de la gestión 2006.

La gráfica muestra el impacto de la devaluación en las recaudaciones aduaneras, determinando la existencia de un diferencial negativo de hasta 7.8 puntos porcentuales registrado en similar periodo de 2002 y un diferencial positivo entre enero y mayo de 2007 de 1 punto porcentual.

Recaudación Extraordinaria ⁴

RECAUDACIÓN EXTRAORDINARIA SEGÚN IMPUESTO, 2003 - 2007(p)

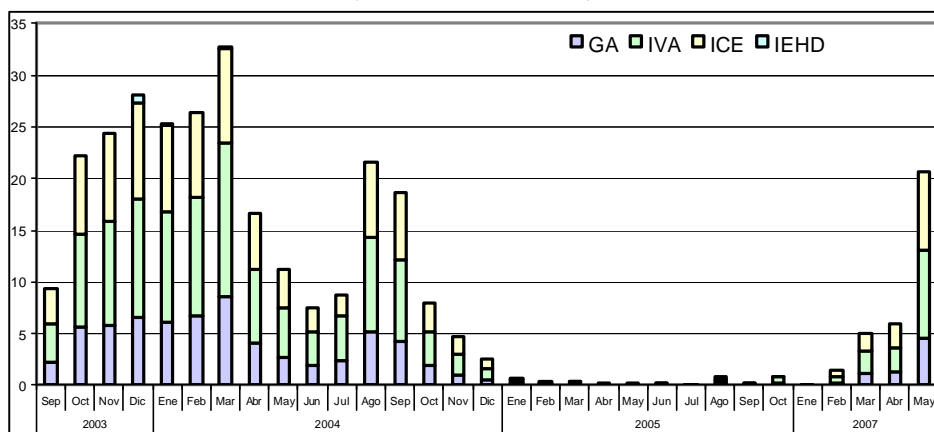
(En millones de bolivianos)

Impuesto	2003					2004												2005												2007					
	Sep	Oct	Nov	Dic	Tot	Ene	Feb	Mar	Abr	May	Jun	Jul	Ago	Sep	Oct	Nov	Dic	Tot	Ene	Feb	Mar	Abr	May	Jun	Jul	Ago	Sep	Oct	Tot	Ene	Feb	Mar	Abr	May	Tot
Total	9.3	22.2	24.3	28.0	83.9	25.3	26.4	32.7	16.6	11.2	7.5	8.7	21.6	18.7	8.0	4.7	2.5	183.8	0.7	0.4	0.4	0.2	0.2	0.2	0.1	0.8	0.2	0.9	4.2	0.1	1.4	5.0	5.9	8.2	20.6
GA	2.3	5.6	5.9	6.6	20.4	6.0	6.7	8.6	4.1	2.7	1.9	2.4	5.1	4.3	1.9	1.1	0.6	45.2	0.2	0.1	0.1	0.0	0.0	0.1	0.0	0.2	0.1	0.2	1.0	0.0	0.3	1.1	1.3	1.8	4.5
IVA	3.7	9.0	10.0	11.3	34.0	10.7	11.5	14.9	7.2	4.8	3.4	4.4	9.1	7.9	3.3	1.9	1.1	80.2	0.3	0.2	0.2	0.1	0.1	0.1	0.0	0.4	0.1	0.7	2.2	0.0	0.5	2.2	2.4	3.3	8.5
ICE	3.3	7.6	8.5	9.3	28.7	8.3	8.3	9.0	5.4	3.7	2.3	1.9	7.3	6.5	2.8	1.7	0.9	58.0	0.2	0.2	0.1	0.1	0.0	0.1	0.0	0.2	0.0	0.0	0.9	0.0	0.6	1.7	2.2	3.0	7.6
IEHD				0.8	0.8	0.2		0.2										0.4									0.0	0.0	0.0	0.0	0.0	0.0	0.0	0.0	0.0

Durante el Programa de Regularización de Adeudos Tributarios desarrollado entre el 19 de septiembre de 2003 y el 31 de octubre de 2005, el Programa se recaudó 272 millones de bolivianos, de este total 116 millones corresponden a recaudaciones por IVA, 88 millones al ICE, 66 millones al GA y solamente 1 millón al IEHD. Se nacionalizaron 62.017 vehículos automotores y 1.286 casos de otras mercancías.

El nuevo Programa de Regularización de Vehículos Indocumentados, establecido mediante Ley N° 3467 de 12-09-2006 y reglamentada por el D. S. N° 28963 de 06-12-2006, registró una recaudación extraordinaria de 20.6 millones de bolivianos, correspondiente a la nacionalización de 1.535 vehículos automotores.

Recaudación Extraordinaria Según Impuesto, 2003 – 2007
(En millones de bolivianos)

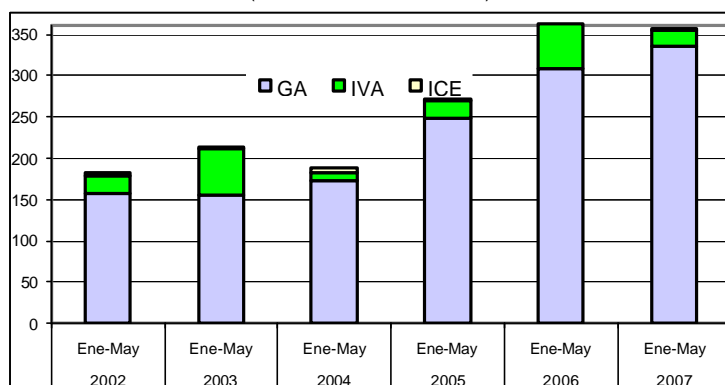


³ **Recaudación Total en dólares americanos**, considera el tipo de cambio oficial de venta del dólar americano proporcionado por el Banco Central de Bolivia, vigente a la fecha de aceptación de la declaración de mercancías y que la ANB actualiza semanalmente.

⁴ **Recaudación Extraordinaria**, es la recaudación obtenida por el pago de tributos a partir de la implementación de programas de regularización impositiva.

Recaudación Liberada⁵ del Pago de Tributos

Recaudación Liberada Según Impuesto, Enero - Mayo de 2002 - 2007 (p)
(En millones de bolivianos)



RECAUDACIÓN LIBERADA SEGÚN ACUERDO PREFERENCIAL Y DISPOSICIÓN LIBERATORIA, Enero - Mayo de 2004 - 2007 (p)
(En miles de bolivianos)

Acuerdo Preferencial y Disposición Liberatoria	2004 Ene-May	2005 Ene-May	2006 Ene-May	2007 Ene-May
Total	188.1	272.4	372.3	357.0
Acuerdo Preferencial	149.0	232.2	285.1	322.7
Acuerdo Agropecuario N° 2 (AAPAG-2)	1.4	1.9	3.3	3.6
Chile (ACE 22)	14.7	15.9	14.8	16.4
México (ACE 31)	6.8	10.8	10.1	11.5
Mercosur (ACE 36)	79.4	143.4	175.6	205.2
Cuba (ACE 47)		0.0		0.0
Cuba/Chile (ARPAR4)	0.0	0.0	0.0	0.0
Comunidad Andina	46.8	60.2	81.2	86.2
Donaciones	14.0	29.5	5.1	6.0
Otras Exoneraciones	25.1	10.7	82.1	28.3
Variación Porcentual con Relación a Similar Periodo del Año Anterior				
Total	-12.1	44.8	36.7	-4.1
Acuerdo Preferencial	41.2	55.8	22.8	13.2
Acuerdo Agropecuario N° 2 (AAPAG-2)	31.2	38.9	76.0	7.5
Chile (ACE 22)	-1.4	8.1	-6.4	10.3
México (ACE 31)	-2.9	59.9	-6.5	13.5
Mercosur (ACE 36)	77.3	80.6	22.5	16.8
Cuba (ACE 47)				
Cuba/Chile (ARPAR4)		382.5	149.3	-72.0
Comunidad Andina	23.6	28.6	34.9	6.1
Donaciones	-17.1	111.2	-82.6	16.8
Otras Exoneraciones	-72.6	-57.3	666.4	-65.5
Participación Porcentual				
Total	100.0	100.0	100.0	100.0
Acuerdo Preferencial	79.2	85.2	76.6	90.4
Acuerdo Agropecuario N° 2 (AAPAG-2)	0.7	0.7	0.9	1.0
Chile (ACE 22)	7.8	5.8	4.0	4.6
México (ACE 31)	3.6	4.0	2.7	3.2
Mercosur (ACE 36)	42.2	52.7	47.2	57.5
Cuba (ACE 47)		0.0		0.0
Cuba/Chile (ARPAR4)	0.0	0.0	0.0	0.0
Comunidad Andina	24.9	22.1	21.8	24.1
Donaciones	7.4	10.8	1.4	1.7
Otras Exoneraciones	13.4	3.9	22.1	7.9

RECAUDACIÓN LIBERADA SEGÚN IMPUESTO
Enero - Mayo de 2002 - 2007 (p)
(En millones de bolivianos)

Impuesto	2002 Ene-May	2003 Ene-May	2004 Ene-May	2005 Ene-May	2006 Ene-May	2007 Ene-May
Total	181.6	214.0	188.1	272.4	372.3	357.0
GA	157.1	156.0	172.7	248.0	308.6	336.2
IVA	21.6	55.5	10.4	21.1	53.5	19.7
ICE	2.9	2.5	5.0	3.3	10.3	1.2

Variación Porcentual con Relación a Similar Periodo del Año Anterior

Impuesto	2002 Ene-May	2003 Ene-May	2004 Ene-May	2005 Ene-May	2006 Ene-May	2007 Ene-May
Total	-10.4	17.8	-12.1	44.8	36.7	-4.1
GA	-5.0	-0.7	10.7	43.6	24.4	9.0
IVA	-29.8	156.2	-81.2	102.7	153.4	-63.2
ICE	-56.0	-11.1	96.4	-34.2	212.7	-88.5

Participación Porcentual

Impuesto	2002 Ene-May	2003 Ene-May	2004 Ene-May	2005 Ene-May	2006 Ene-May	2007 Ene-May
Total	100.0	100.0	100.0	100.0	100.0	100.0
GA	86.5	72.9	91.8	91.0	82.9	94.2
IVA	11.9	25.9	5.5	7.7	14.4	5.5
ICE	1.6	1.2	2.7	1.2	2.8	0.3

La recaudación liberada del pago de tributos, en los cinco primeros meses de 2007, registra disminución de -4.1% con relación a similar periodo del año anterior, es decir de 372.3 millones de bolivianos registrados entre enero y mayo de 2006 disminuye la recaudación liberada a 357 millones de bolivianos en similar periodo de 2007. Esta variación negativa se explica por la disminución de la recaudación liberada del IVA e ICE en -63.2% y -88.5% respectivamente. Del total de recaudación liberada el 94.2% corresponde al GA, 5.5% al IVA y 0.3% al ICE.

El constante aumento de la recaudación liberada del Gravamen Arancelario (GA), se explica por la profundización de los Acuerdos Comerciales que otorgan facilidades en la desgravación arancelaria y por la implementación de políticas económicas que buscan incentivar la producción nacional, reduciendo los costos de producción en base a la disminución de la tasa nominal arancelaria de bienes de capital hasta el cero por ciento.

A nivel de acuerdo preferencial y disposición liberatoria, entre enero y mayo de 2007 los Acuerdos Preferenciales representan el 90.4% de la recaudación liberada, seguido por Otras Exoneraciones que representan el 7.9% y las Donaciones con el 1.7%.

Dentro de los Acuerdos Preferenciales el ACE 36 referente al MERCOSUR representa el 57.5% del total de recaudaciones liberadas, seguida por los trámites acogidos a desgravación con la Comunidad Andina con el 24.1%, el ACE 22 referente al Acuerdo con Chile con el 4.6% y el Acuerdo con México con el 3.2%, el resto de los acuerdos preferenciales representa menos del 1% de la recaudación liberada.

⁵ **Recaudación Liberada**, es la recaudación que se deja de percibir debido al cumplimiento de acuerdos de desgravación arancelaria, como la Desgravación Acuerdo Bolivia - Chile (ACE 22); Desgravación Acuerdo Bolivia - México (ACE 31); Desgravación Acuerdo Bolivia - MERCOSUR (ACE 36); Desgravación Acuerdo Bolivia - Cuba (ACE 47); Desgravación de la Comunidad Andina de Naciones; Acuerdo N° 2 para la liberación y expansión del comercio intra regional de semillas -Argentina, Bolivia, Brasil, Chile, Colombia, Cuba, Ecuador, México, Paraguay, Perú, Uruguay y Venezuela-, con el 100% de preferencia arancelaria (AAPAG-2); y el Acuerdo Regional N° 4 Preferencia Arancelaria Regional -PAR 4 - entre Argentina, Bolivia, Brasil, Chile, Colombia, Cuba, Ecuador, México, Paraguay, Perú, Uruguay y Venezuela. Actualmente éste Acuerdo se aplica a las importaciones de Bolivia con Chile y Cuba con el 12% de preferencia arancelaria otorgada por el país (ARPAR4); y la determinación de liberaciones impositivas autorizadas por el Ministerio de Hacienda, como las donaciones y las exoneraciones referentes a material monetario, bienes de uso militar y material bélico, material publicitario y otros.

Recaudación Ordinaria por Ámbito Geográfico ⁶

RECAUDACIÓN ORDINARIA SEGÚN DEPARTAMENTO
Enero - Mayo de 2002 - 2007 (p)
(En miles de bolivianos)

Departamento	2002 Ene-May	2003 Ene-May	2004 Ene-May	2005 Ene-May	2006 Ene-May	2007 Ene-May
Total	1,025,690	936,225	1,049,456	1,344,513	1,822,371	2,060,471
Chuquisaca	4,551	3,527	2,676	4,523	7,477	14,249
La Paz	277,099	263,693	292,418	359,124	467,114	540,842
Oruro	97,725	71,656	91,305	111,571	157,189	169,799
Cochabamba	83,729	81,922	92,098	133,340	227,386	284,160
Potosí	26,265	24,813	27,232	46,850	89,512	128,380
Tarija	102,668	86,820	71,419	124,997	133,099	89,601
Santa Cruz	432,763	402,141	469,708	561,407	738,190	831,387
Beni	768	1,612	2,593	2,583	2,395	2,036
Pando	120	40	7	118	9	16

El incremento de 13.1% en la recaudación ordinaria en los cinco primeros meses de 2007, se explica según departamento por el aumento del pago de tributos en administraciones de aduana de Chuquisaca 90.6%, Potosí 43.4%, Cochabamba 25%, La Paz 15.8%, Santa Cruz 12.6% y Oruro 8%.

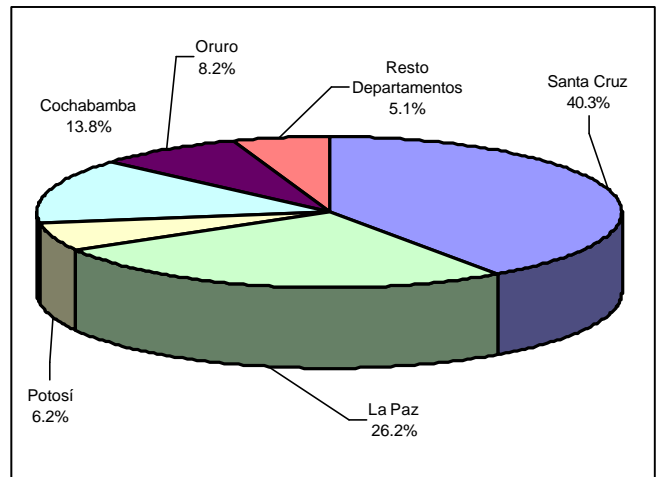
Las aduanas en Tarija y Beni registran tasas de variación negativas de -32.7 y -15%, respectivamente. Las aduanas en Pando no registraron recaudación.

El departamento de Santa Cruz recauda el 40.3% del total de las recaudaciones ordinarias, La Paz el 26.2%, Cochabamba 13.8%, Oruro el 8.2% y Potosí el 6.2%, concentrando estos cinco departamentos el 93% de las recaudaciones ordinarias de enero a mayo de 2007. Las administraciones de aduana que se encuentran en los departamentos de Tarija, Chuquisaca, Beni y Pando concentran solamente el 7% de las recaudaciones ordinarias por importación.

Variación Porcentual con Relación a Similar Periodo del Año Anterior

Departamento	2002	2003	2004	2005	2006	2007
Total	7.0	-8.7	12.1	28.1	35.5	13.1
Chuquisaca	-23.7	-22.5	-24.1	69.0	65.3	90.6
La Paz	-1.6	-4.8	10.9	22.8	30.1	15.8
Oruro	-19.7	-26.7	27.4	22.2	40.9	8.0
Cochabamba	-5.7	-2.2	12.4	44.8	70.5	25.0
Potosí	-5.0	-5.5	9.8	72.0	91.1	43.4
Tarija	-5.8	-15.4	-17.7	75.0	6.5	-32.7
Santa Cruz	34.9	-7.1	16.8	19.5	31.5	12.6
Beni	-70.9	109.9	60.8	-0.4	-7.3	-15.0
Pando	69.6	-66.4	-83.9	1,716.0	-92.5	

Estructura Porcentual de Recaudación Ordinaria por Departamento Enero - Mayo de 2007 (p)

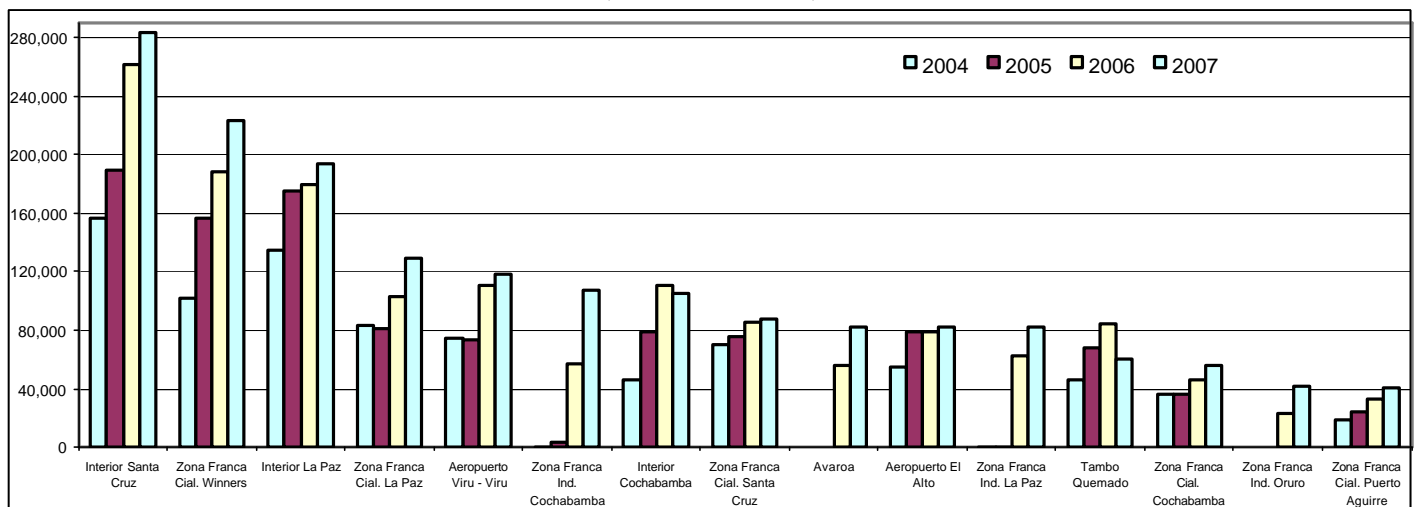


Participación Porcentual

Departamento	2002	2003	2004	2005	2006	2007
Total	100.0	100.0	100.0	100.0	100.0	100.0
Chuquisaca	0.4	0.4	0.3	0.3	0.4	0.7
La Paz	27.0	28.2	27.9	26.7	25.6	26.2
Oruro	9.5	7.7	8.7	8.3	8.6	8.2
Cochabamba	8.2	8.8	8.8	9.9	12.5	13.8
Potosí	2.6	2.7	2.6	3.5	4.9	6.2
Tarija	10.0	9.3	6.8	9.3	7.3	4.3
Santa Cruz	42.2	43.0	44.8	41.8	40.5	40.3
Beni	0.1	0.2	0.2	0.2	0.1	0.1
Pando	0.0	0.0	0.0	0.0	0.0	0.0

La información corresponde a la recaudación por importación según aduana de pago y no se refiere a la residencia del importador

Recaudación Ordinaria Según Principales Administraciones Aduaneras, Enero - Mayo de 2004 - 2007 (p)
(En miles de bolivianos)



En los cinco primeros meses de 2007, la recaudación ordinaria según Gerencia Regional presenta aumento en la Gerencia Regional Cochabamba en 27.1%, Gerencia Regional Oruro en 20.4%, la Gerencia Regional La Paz 15.6% y la Gerencia Regional Santa Cruz en 12.6%. Mientras que la Gerencia Regional Tarija muestra disminución en -22.1%.

⁶ La Recaudación por Ámbito Geográfico, es aquella que es cuantificada a partir de la agregación de la recaudación obtenida según aduana de pago, la cual no considera la residencia del importador. Los dominios de las agregaciones pueden ser los departamentos, Gerencias Regionales y tipo de Administración Aduanera, que obedecen al ámbito administrativo de la ANB.

Recaudaciones por Importación

RECAUDACIÓN ORDINARIA SEGÚN GERENCIA REGIONAL Y ADMINISTRACIÓN DE ADUANA, Enero - Mayo de 2002 - 2007 (p)

Gerencia Regional Administración de Aduana	Miles de bolivianos						Variación Porcentual						Participación Porcentual					
	2002	2003	2004	2005	2006	2007	2002	2003	2004	2005	2006	2007	2002	2003	2004	2005	2006	2007
	Ene-May	Ene-May	Ene-May	Ene-May	Ene-May	Ene-May	Ene-May	Ene-May	Ene-May	Ene-May	Ene-May	Ene-May	Ene-May	Ene-May	Ene-May	Ene-May	Ene-May	Ene-May
Total	1,025,690	936,225	1,049,456	1,344,513	1,822,371	2,060,471	7.0	-8.7	12.1	28.1	35.5	13.1	100.0	100.0	100.0	100.0	100.0	100.0
LA PAZ	277,988	265,346	295,017	361,825	469,518	542,894	-2.2	-4.5	11.2	22.6	29.8	15.6	27.1	28.3	28.1	26.9	25.8	26.3
Interior La Paz	132,565	132,129	134,742	174,702	179,626	194,121	3.4	-0.3	2.0	29.7	2.8	8.1	12.9	14.1	12.8	13.0	9.9	9.4
Aeropuerto El Alto	52,094	46,198	55,386	79,474	79,418	82,490	-16.8	-11.3	19.9	43.5	-0.1	3.9	5.1	4.9	5.3	5.9	4.4	4.0
Zona Franca Cial. La Paz	73,778	73,066	83,029	81,048	103,416	129,218	15.8	-1.0	13.6	-2.4	27.6	24.9	7.2	7.8	7.9	6.0	5.7	6.3
Charaña	2,465	957	9,815	13,708	13,519	15,289	-20.6	-61.2	925.3	39.7	-1.4	13.1	0.2	0.1	0.9	1.0	0.7	0.7
Zona Franca Ind. La Paz	581	178	591	361	62,756	82,006	1,753.8	-69.3	231.1	-39.0	17,299.2	30.7	0.1	0.0	0.1	0.0	3.4	4.0
Guayaramerín	768	1,612	2,593	2,583	2,244	1,989	-69.2	109.9	60.8	-0.4	-13.1	-11.4	0.1	0.2	0.2	0.2	0.1	0.1
Desaguadero	7,702	3,378	3,421	3,645	7,761	10,236	-46.9	-56.1	1.3	6.5	112.9	31.9	0.8	0.4	0.3	0.3	0.4	0.5
Zona Franca Cial. Desaguadero	7,614	7,404	5,103	5,867	10,503	14,930	-17.0	-2.8	-31.1	15.0	79.0	42.1	0.7	0.8	0.5	0.4	0.6	0.7
Zona Franca Cial. Cobija	120	40	7	118	9	16	69.6	-66.4	-83.9	1,716.0	-92.5		0.0	0.0	0.0	0.0	0.0	0.0
Postal La Paz	300	384	332	319	230	273	82.1	27.7	-13.6	-3.9	-27.9	18.7	0.0	0.0	0.0	0.0	0.0	0.0
Zona Franca Cial. Guayaramerín					151	47	-100.0					-68.9					0.0	0.0
Zona Franca Ind. Patacamaya					9,885	12,280						24.2					0.5	0.6
ORURO	100,730	74,635	93,049	130,773	216,007	260,163	-19.1	-25.9	24.7	40.5	65.2	20.4	9.8	8.0	8.9	9.7	11.8	12.6
Interior Oruro	13,690	10,255	10,718	16,124	15,086	13,947	-33.6	-25.1	4.5	50.4	-6.4	-7.5	1.3	1.1	1.0	1.2	0.8	0.7
Zona Franca Cial. Oruro	24,274	8,731	9,691	10,659	10,593	17,328	29.6	-64.0	11.0	10.0	-0.6	63.6	2.4	0.9	0.9	0.8	0.6	0.8
Zona Franca Ind. Oruro					22,896	42,071						83.8					1.3	2.0
Tambo Quemado	47,706	36,464	45,496	67,460	84,444	59,897	-24.0	-23.6	24.8	48.3	25.2	-29.1	4.7	3.9	4.3	5.0	4.6	2.9
Pisiga	12,056	16,206	25,399	17,328	24,171	36,556	-38.6	34.4	56.7	-31.8	39.5	51.2	1.2	1.7	2.4	1.3	1.3	1.8
Avaroa					55,941	82,736						47.9					3.1	4.0
Uyuni																		
Interior Potosí	2,974	2,979	1,744	19,202	2,727	7,517	6.7	0.2	-41.5	1,001.2	-85.8	175.6	0.3	0.3	0.2	1.4	0.1	0.4
Apacheta	30				150	111		-100.0				-26.3	0.0				0.0	0.0
COCHABAMBA	88,281	85,450	94,775	137,863	234,864	298,409	-6.9	-3.2	10.9	45.5	70.4	27.1	8.6	9.1	9.0	10.3	12.9	14.5
Interior Cochabamba	34,464	35,358	45,722	79,309	110,712	104,713	-8.0	2.6	29.3	73.5	39.6	-5.4	3.4	3.8	4.4	5.9	6.1	5.1
Zona Franca Cial. Cochabamba	41,310	38,628	35,905	36,602	46,187	56,232	-4.7	-6.5	-7.0	1.9	26.2	21.7	4.0	4.1	3.4	2.7	2.5	2.7
Zona Franca Ind. Cochabamba		2	224	3,310	57,340	107,085				1,375.6	1,632.5	86.8		0.0	0.0	0.2	3.1	5.2
Aeropuerto Cochabamba	7,651	7,508	9,865	13,757	12,619	15,391	-1.9	-1.9	31.4	39.5	-8.3	22.0	0.7	0.8	0.9	1.0	0.7	0.7
Interior Sucre	4,551	3,527	2,676	4,523	7,477	14,249	-23.7	-22.5	-24.1	69.0	65.3	90.6	0.4	0.4	0.3	0.3	0.4	0.7
Postal Cochabamba	304	426	383	362	528	740	55.5	40.0	-10.2	-5.3	45.9	40.0	0.0	0.0	0.0	0.0	0.0	0.0
SANTA CRUZ	432,763	402,141	469,708	561,407	738,190	831,387	34.9	-7.1	16.8	19.5	31.5	12.6	42.2	43.0	44.8	41.8	40.5	40.3
Interior Santa Cruz	180,224	155,960	156,620	189,435	261,141	283,461	33.8	-13.5	0.4	21.0	37.9	8.5	17.6	16.7	14.9	14.1	14.3	13.8
Zona Franca Cial. Santa Cruz	46,448	45,564	70,323	75,676	85,972	87,881	17.8	-1.9	54.3	7.6	13.6	2.2	4.5	4.9	6.7	5.6	4.7	4.3
Aeropuerto Viru - Viru	64,592	68,296	74,603	72,878	110,083	117,751	20.9	5.7	9.2	-2.3	51.0	7.0	6.3	7.3	7.1	5.4	6.0	5.7
Zona Franca Maq. Puerto Suarez	61,179	20,649	30,795	25,268	22,998	33,276	215.3	-66.2	49.1	-17.9	-9.0	44.7	6.0	2.2	2.9	1.9	1.3	1.6
Puerto Suarez	2,760	2,375	16,997	14,051	7,585	12,815	-3.2	-14.0	615.8	-17.3	-46.0	68.9	0.3	0.3	1.6	1.0	0.4	0.6
Zona Franca Cial. Puerto Aguirre	23,401	17,935	18,588	23,929	33,391	40,161	-9.2	-23.4	3.6	28.7	39.5	20.3	2.3	1.9	1.8	1.8	1.8	1.9
San Matías		22	65	2,819	566	1,605			199.7	4,250.4	-80	183.3		0.0	0.0	0.2	0.0	0.1
Arroyo Concepción		4,620				183			-100.0					0.5				0.0
San Ignacio de Velasco							-100.0											
Postal Santa Cruz	50	154	321	235	245	297	88.8	206.0	108.1	-26.7	4.3	21.3	0.0	0.0	0.0	0.0	0.0	0.0
Zona Franca Cial. Winners	54,109	86,568	101,396	157,115	188,468	222,962	26.5	60.0	17.1	55.0	20.0	18.3	5.3	9.2	9.7	11.7	10.3	10.8
Zona Franca Ind. Winners					23,700	28,496						20.2					1.3	1.4
Zona Franca Ind. Santa Cruz					4,040	2,499						-38.1					0.2	0.1
TARIJA	125,929	108,653	96,908	152,645	163,793	127,617	-5.9	-13.7	-10.8	57.5	7.3	-22.1	12.3	11.6	9.2	11.4	9.0	6.2
Yacuiba	67,624	62,595	47,061	65,281	77,843	38,874	-18.2	-7.4	-24.8	38.7	19.2	-50.1	6.6	6.7	4.5	4.9	4.3	1.9
Villazón	22,710	21,356	25,107	26,846	30,012	36,784	-8.7	-6.0	17.6	6.9	11.8	22.6	2.2	2.3	2.4	2.0	1.6	1.8
Zona Franca Cial. Villazón	551	478	381	802	682	1,231		-13.2	-20.2	110.3	-14.9	80.5	0.1	0.1	0.0	0.1	0.0	0.1
Interior Tarija	18,029	4,500	4,240	30,406	19,602	13,776	82.1	-75.0	-5.8	617.2	-35.5	-29.7	1.8	0.5	0.4	2.3	1.1	0.7
Bermejo	8,724	5,224	4,986	7,493	14,360	10,677	8.5	-40.1	-4.6	50.3	91.6	-25.6	0.9	0.6	0.5	0.6	0.8	0.5
Zona Franca Cial. Yacuiba	8,291	14,501	15,133	21,816	21,193	26,149	-1.0	74.9	4.4	44.2	-2.9	23.4	0.8	1.5	1.4	1.6	1.2	1.3
Villamontes					101	125						23.5					0.0	0.0

La información corresponde a la recaudación por importación según aduana de pago y jurisdicción geográfica de la Gerencia Regional

El incremento en 27.1% de la recaudación ordinaria de la Gerencia Regional Cochabamba, se explica por el aumento en: Interior Sucre 90.6%, Zona Franca Industrial Cochabamba 86.8%, Postal Cochabamba 40%, Aeropuerto Cochabamba 22% y Zona Franca Comercial Cochabamba en 21.7%

Explican el incremento en la recaudación de la Gerencia Regional Oruro, Interior Potosí con 175.6%, Zona Franca Industrial Oruro 83.8%, Zona Franca Comercial Oruro 63.6%, Pisiga 51.2% y Avaroa con 47.9%.

La Gerencia La Paz explica el aumento en su recaudación a partir del incremento registrado en Zona Franca Comercial Desaguadero en 42.1%, Zona Franca Industrial La Paz en 30.7%, Desaguadero en 31.9%, Zona Franca Comercial La Paz en 24.9%, Postal La Paz en 18.7%, Charaña 13.1% e Interior La Paz en 8.1%.

La Gerencia Regional Santa Cruz explica el aumento en la recaudación a partir del incremento registrado en San Matías en 183.3%, Puerto Suárez en 68.9%, Zona Franca Puerto Suárez en 44.7%, Postal Santa Cruz en 21.3%, Zona Franca Comercial Puerto Aguirre en 20.3, Zona Franca Industrial Winners en 20.2%, Zona Franca Comercial Winners en 18.3% e Interior Santa Cruz en 8.5%.

La Gerencia Regional Tarija registra disminución de -22.1% en la recaudación ordinaria debido a la reducción de la recaudación de Frontera Yacuiba -50.1%, Interior Tarija -29.7% y Bermejo en -25.6%.

Entre enero y Mayo de 2007, quince administraciones de aduana concentran el 82.2% de las recaudaciones ordinarias, según orden de importancia son: Interior Santa Cruz que recauda el 13.8%, Zona Franca Comercial Winners 10.8%, Interior La Paz 9.4%, Zona Franca Comercial La Paz 6.3%, Aeropuerto Viru - Viru 5.7%, Zona Franca Industrial Cochabamba 5.2%, Interior Cochabamba 5.1%, Zona Franca Comercial Santa Cruz 4.3%, Avaroa 4%, Aeropuerto El Alto 4%, Zona Franca Industrial La Paz 4%, Tambo Quemado 2.9%, Zona Franca Comercial Cochabamba 2.7%, Zona Franca Industrial Oruro 2% y Zona Franca Comercial Puerto Aguirre 1.9%.

RECAUDACIÓN ORDINARIA SEGÚN TIPO DE ADMINISTRACIÓN ADUANERA
Enero - Mayo de 2002 - 2007 (p)

(En miles de bolivianos)

Tipo de Administración	2002		2003		2004		2005		2006		2007	
	Ene-May	Ene-May	Ene-May	Ene-May	Ene-May	Ene-May	Ene-May	Ene-May	Ene-May	Ene-May	Ene-May	Ene-May
Total	1,025,690	936,225	1,049,456	1,344,513	1,822,371	2,060,471						
Interior	386,498	344,708	356,462	513,701	596,372	631,785						
Aeropuerto	124,338	122,002	139,854	166,109	202,119	215,632						
Frontera	172,545	154,808	180,940	221,215	318,698	307,877						
Zona Franca Comercial	341,073	313,563	370,351	438,901	523,562	629,431						
Zona Franca Industrial	581	180	815	3,670	180,617	274,437						
Postal	655	964	1,035	916	1,003	1,310						

Variación Porcentual con Relación a Similar Periodo del Año Anterior

	2002	2003	2004	2005	2006	2007
Total	7.0	-8.7	12.1	28.1	35.5	13.1
Interior	13.8	-10.8	3.4	44.1	16.1	5.9
Aeropuerto	0.4	-1.9	14.6	18.8	21.7	6.7
Frontera	-22.8	-10.3	16.9	22.3	44.1	-3.4
Zona Franca Comercial	25.9	-8.1	18.1	18.5	19.3	20.2
Zona Franca Industrial	1,753.8	-68.9	352.0	350.2	4,821.1	51.9
Postal	69.1	47.1	7.4	-11.5	9.5	30.5

Participación Porcentual

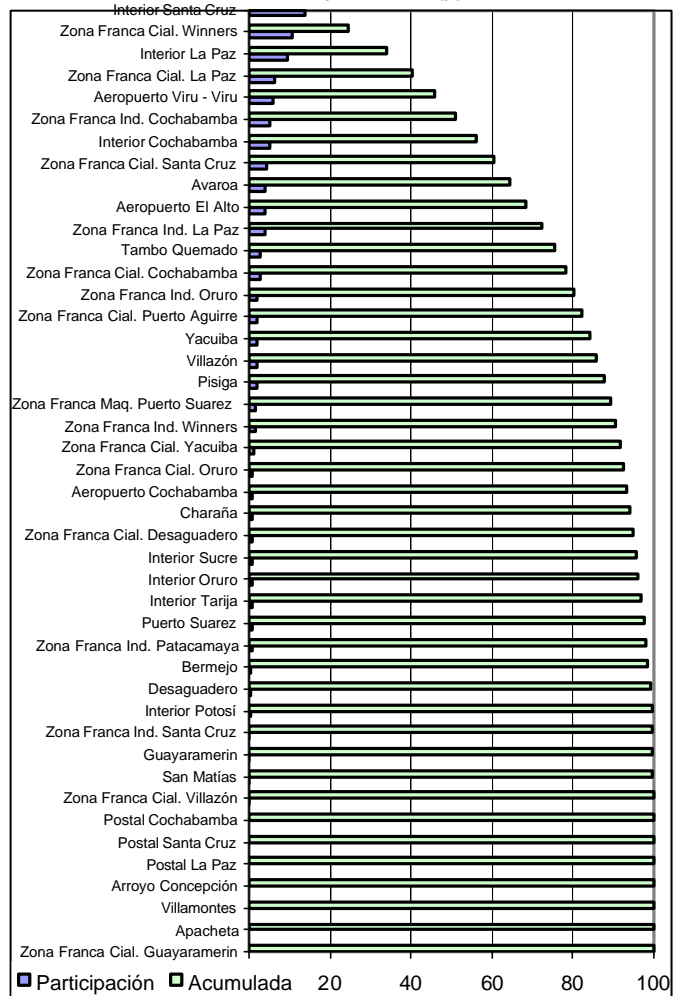
	2002	2003	2004	2005	2006	2007
Total	100.0	100.0	100.0	100.0	100.0	100.0
Interior	37.7	36.8	34.0	38.2	32.7	30.7
Aeropuerto	12.1	13.0	13.3	12.4	11.1	10.5
Frontera	16.8	16.5	17.2	16.5	17.5	14.9
Zona Franca Comercial	33.3	33.5	35.3	32.6	28.7	30.5
Zona Franca Industrial	0.1	0.0	0.1	0.3	9.9	13.3
Postal	0.1	0.1	0.1	0.1	0.1	0.1

La información corresponde a la recaudación por importación según aduana de pago y no se refiere a la residencia del importador

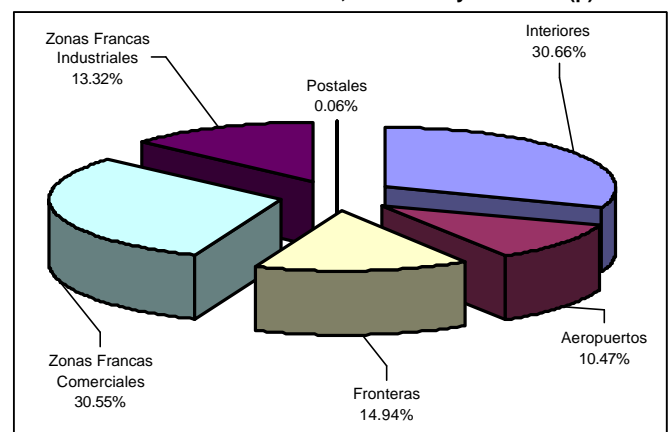
Por tipo de administración aduanera entre enero y mayo de 2007 la recaudación ordinaria tiene el siguiente comportamiento: las aduanas de zonas francas industriales crecen en 51.9%, las aduanas postales registran crecimiento en 30.5%, las aduanas de zonas francas comerciales registran crecimiento en 20.2%, las aduanas de aeropuerto en 6.7% y las aduanas interiores en 5.9%. Mientras que las aduanas de frontera presentan disminución en la recaudación ordinaria en -3.4%.

En el mismo periodo de análisis se presenta la siguiente composición en cuanto a la recaudación ordinaria por tipo de administración aduanera: las aduanas interiores recaudan el 30.7%, las zonas francas comerciales generan el 30.5%, las aduanas de frontera 14.9%, las zonas francas industriales el 13.3%, las aduanas de aeropuerto 10.5% y las aduanas postales solamente el 0.1%.

Participación Porcentual en la Recaudación Ordinaria y Recaudación Ordinaria Acumulada Según Administración Aduanera
Enero - Mayo de 2007 (p)



Estructura Porcentual de la Recaudación Ordinaria por Tipo de Administración Aduanera, Enero - Mayo de 2007 (p)

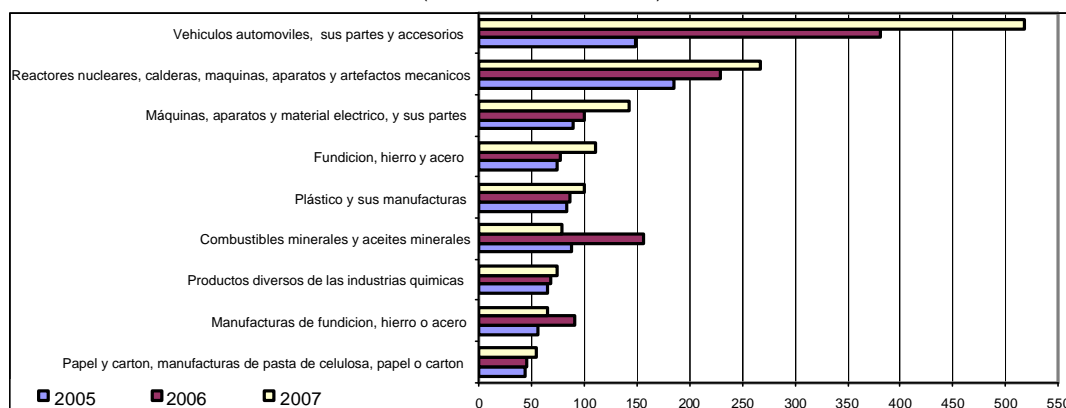


Recaudación Ordinaria según Capítulo de la NANDINA ⁷

Recaudación Ordinaria según Principal Capítulo de la NANDINA, Enero - Mayo de 2004 - 2007 (p)

Nº	Capítulo de la NANDINA	Miles de bolivianos				Participación (%)				Variación (%)		
		2004	2005	2006	2007	2004	2005	2006	2007	2005	2006	2007
		Ene-May	Ene-May	Ene-May	Ene-May	Ene-May	Ene-May	Ene-May	Ene-May	Ene-May	Ene-May	Ene-May
	Total	1,049,456	1,344,513	1,822,371	2,060,471	100.0	100.0	100.0	100.0	28.1	35.5	13.1
87	Vehículos automotrices, tractores, velocípedos y demás vehículos terrestres, sus partes y accesorios	93,764	148,440	381,282	517,358	8.9	11.0	20.9	25.1	58.3	156.9	35.7
84	Reactores nucleares, calderas, máquinas, aparatos y artefactos mecánicos; partes de estas máquinas o aparatos	144,944	185,625	229,819	266,439	13.8	13.8	12.6	12.9	28.1	23.8	15.9
85	Máquinas, aparatos y material eléctrico, y sus partes; aparatos de grabación o reproducción de sonido, aparatos de grabación o reproducción de imagen y sonido en televisión, y las partes y accesorios de estos	75,112	88,687	100,351	141,602	7.2	6.6	5.5	6.9	18.1	13.2	41.1
72	Fundición, hierro y acero	50,259	73,733	77,341	109,697	4.8	5.5	4.2	5.3	46.7	4.9	41.8
39	Plástico y sus manufacturas	60,172	83,413	86,430	99,243	5.7	6.2	4.7	4.8	38.6	3.6	14.8
27	Combustibles minerales, aceites minerales y productos de su destilación; materias bituminosas; ceras minerales	54,352	87,617	155,750	79,140	5.2	6.5	8.5	3.8	61.2	77.8	-49.2
38	Productos diversos de las industrias químicas	45,913	64,173	67,392	73,427	4.4	4.8	3.7	3.6	39.8	5.0	9.0
73	Manufacturas de fundición, hierro o acero	29,655	55,676	91,353	64,258	2.8	4.1	5.0	3.1	87.7	64.1	-29.7
48	Papel y cartón; manufacturas de pasta de celulosa, de papel o cartón	41,343	43,663	45,297	54,279	3.9	3.2	2.5	2.6	5.6	3.7	19.8
40	Caucho y sus manufacturas	28,875	31,128	41,073	52,168	2.8	2.3	2.3	2.5	7.8	31.9	27.0
30	Productos farmacéuticos	27,689	33,758	50,334	44,290	2.6	2.5	2.8	2.1	21.9	49.1	-12.0
11	Productos de la molinería; malta; almidón y fécula; inulina; gluten de trigo	16,990	24,608	30,781	35,652	1.6	1.8	1.7	1.7	44.8	25.1	15.8
33	Aceites esenciales y resinosos; preparaciones de perfumería, de tocador o de cosmética	20,376	25,148	29,553	32,412	1.9	1.9	1.6	1.6	23.4	17.5	9.7
90	Instrumentos y aparatos de óptica, fotografía o cinematografía, de medida, control o precisión; instrumentos y aparatos médicoquirúrgicos; partes y accesorios de estos instrumentos o aparatos	19,514	28,639	33,320	28,071	1.9	2.1	1.8	1.4	46.8	16.3	-15.8
55	Fibras sintéticas o artificiales discontinuas	24,580	26,517	25,135	27,347	2.3	2.0	1.4	1.3	7.9	-5.2	8.8
29	Productos químicos orgánicos	17,259	19,664	19,857	24,894	1.6	1.5	1.1	1.2	13.9	1.0	25.4
10	Cereales	23,535	45,227	26,597	23,482	2.2	3.4	1.5	1.1	92.2	-41.2	-11.7
21	Preparaciones alimenticias diversas	14,492	16,548	18,806	23,024	1.4	1.2	1.0	1.1	14.2	13.6	22.4
32	Extractos curtientes o tintóreos; taninos y sus derivados; pigmentos y demás materias colorantes; pinturas y barnices; mastiques; tintas	14,357	16,892	20,188	19,646	1.4	1.3	1.1	1.0	17.7	19.5	-2.7
19	Preparaciones a base de cereales, harina, almidón, fécula o leche; productos de pastelería	21,570	8,147	11,261	19,618	2.1	0.6	0.6	1.0	-62.2	38.2	74.2
64	Calzado, polainas y artículos análogos; partes de estos artículos	11,949	15,117	14,408	18,934	1.1	1.1	0.8	0.9	26.5	-4.7	31.4
34	Jabón, agentes de superficie orgánicos, preparaciones para lavar, preparaciones lubricantes, ceras artificiales, ceras preparadas, productos de limpieza, velas y artículos similares, pastas para modelar, ceras	16,120	13,779	13,254	16,161	1.5	1.0	0.7	0.8	-14.5	-3.8	21.9
28	Productos químicos inorgánicos; compuestos inorgánicos u orgánicos de los metales preciosos, de los elementos radiactivos, de metales de las tierras raras o de isotopos	10,989	11,322	13,778	15,807	1.0	0.8	0.8	0.8	3.0	21.7	14.7
76	Aluminio y sus manufacturas	5,598	10,368	11,065	13,586	0.5	0.8	0.6	0.7	85.2	6.7	22.8
82	Herramientas y útiles, artículos de cuchillería y cubiertos de mesa, de metal común; partes de estos artículos, de metal común	9,337	7,554	12,853	13,461	0.9	0.6	0.7	0.7	-19.1	70.1	4.7
24	Tabaco y sucedáneos del tabaco, elaborados	4,691	9,000	11,143	12,675	0.4	0.7	0.6	0.6	91.9	23.8	13.7
22	Bebidas, líquidos alcohólicos y vinagre	7,388	6,824	9,984	12,538	0.7	0.5	0.5	0.6	-7.6	46.3	25.6
70	Vidrio y sus manufacturas	9,091	10,711	10,109	10,750	0.9	0.8	0.6	0.5	17.8	-5.6	6.3
94	Muebles; mobiliario médicoquirúrgico; artículos de cama y similares; aparatos de alumbrado no expresados ni comprendidos en otra parte; anuncios, letreros y placas indicadoras luminosas y artículos similares	9,518	7,066	13,273	10,740	0.9	0.5	0.7	0.5	-25.8	87.9	-19.1
	Resto de Capítulos	140,023	145,470	170,585	199,771	13.3	10.8	9.4	9.7	3.9	17.3	17.1

Recaudación Ordinaria según Principal Capítulo de la NANDINA, Enero - Mayo de 2004 - 2007 (p)
(En millones de bolivianos)



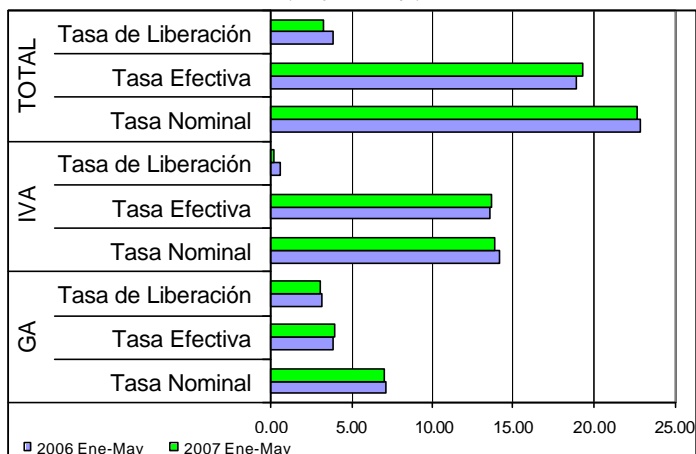
El crecimiento de enero a mayo de 2007, de la recaudación ordinaria por importación de mercaderías a nivel de capítulo de la NANDINA, registra el siguiente comportamiento: la importación de **Vehículos automotrices y sus partes y accesorios** presenta recaudación de 517 millones de bolivianos, con tasa de variación de 35.7% respecto similar período de 2006; la importación de **Máquinas y aparatos mecánicos y sus partes** presenta una recaudación de 266 millones de bolivianos, con una tasa de crecimiento de 15.9%, en tercer lugar se encuentra la importación de **Máquinas, aparatos y material eléctrico y sus partes** con una recaudación de 142 millones de bolivianos y tasa de variación de 41.1%, en cuarto lugar se encuentra la importación de productos de **Fundición, hierro y acero** que recaudan 110 millones de bolivianos y crece en 41.8%, en quinto lugar están los **Productos de plástico y sus manufacturas** con 99 millones de bolivianos de recaudación y tasa de variación de 14.8%; le sigue la importación de **Combustibles y aceites minerales** que registra recaudación de 79 millones de bolivianos y tasa de variación negativa de -49.2%. Estos seis capítulos de la NANDINA concentran entre enero y mayo de 2007, el 58.9% de la recaudación aduanera ordinaria.

Agregando a los seis capítulos anteriores la recaudación obtenida por la importación de **Productos diversos de las industrias químicas** que representa el 3.6% del total de la recaudación aduanera, **Manufacturas de fundición, hierro y acero** que capta el 3.1% de la recaudación por importación, **Papel, cartón y celulosa y sus manufacturas** con el 2.6% y la recaudación por importación de **Caucho y sus manufacturas** que capta el 2.5% de las recaudaciones, se alcanza a cubrir el 70.7% de la recaudación aduanera ordinaria.

⁷ **NANDINA**, constituye la Nomenclatura Arancelaria Común de la Comunidad Andina y está basada en el Sistema Armonizado de designación y Codificación de Mercancías. El código numérico de la NANDINA está compuesto de ocho dígitos, los dos primeros identifican el Capítulo, los cuatro dígitos la Partida, los seis dígitos la Subpartida del Sistema Armonizado y los ocho dígitos la Subpartida Subregional. Las secciones agrupan capítulos de la NANDINA

Indicadores de Recaudación por Importaciones ⁸

Tasa Efectiva, Tasa de Liberación y Tasa Nominal del GA e IVA
Enero - Mayo de 2006 - 2007 (p)
(En porcentaje)



La tasa efectiva de las recaudaciones por importación de mercaderías, a nivel general entre enero y mayo de 2007 registra crecimiento en 0.38 puntos porcentuales, debido a que de una tasa de 18.96% registrada en el período enero a mayo de 2006 aumentó a 19.35% en similar período de 2007. La tasa efectiva del GA, IVA, ICE e IEHD registran incremento en 0.04, 0.07, 0.27 y 0.002 puntos porcentuales respectivamente.

En los cinco primeros meses de 2007 la tasa de liberación del GA es de 3.13%, del IVA es 0.18% y del ICE es 0.01%, determinando disminución en el GA en -0.09 puntos porcentuales, disminución en -0.37 puntos porcentuales en el IVA y en -0.10 puntos porcentuales en el ICE, aspecto que determina que se registre tasa de liberación a nivel general de 3.32%, con una disminución de -0.56 puntos porcentuales respecto a similar período de 2006.

La tasa nominal de las recaudaciones aduaneras a nivel general es de 22.66% en los cinco primeros meses de 2007. El GA registra tasa de 7.06%, el IVA 13.88%, el ICE 1.67% y el IEHD 0.06%. La tasa nominal del GA e IVA registra disminución con relación a similar período de la gestión 2006. Por el contrario, la tasa nominal del ICE registra crecimiento en 0.17 puntos porcentuales. Cabe destacar que en el caso del IEHD la tasa efectiva, prácticamente es igual a la tasa nominal, debido a que no se registró movimiento de liberación entre enero y mayo de 2007.

TASA EFECTIVA SEGÚN IMPUESTO
Enero - Mayo de 2002 - 2007 (p)
(En porcentaje)

Tipo de Impuesto	2002 Ene-May	2003 Ene-May	2004 Ene-May	2005 Ene-May	2006 Ene-May	2007 Ene-May
Total	19.62	18.51	19.55	18.68	18.96	19.35
GA	4.83	4.31	4.45	3.91	3.90	3.94
IVA	13.13	13.23	13.87	14.05	13.63	13.70
ICE	0.46	0.56	1.14	0.64	1.38	1.66
IEHD	1.20	0.41	0.10	0.08	0.05	0.06
Variación Absoluta						
Total	-1.58	-1.11	1.04	-0.88	0.29	0.38
GA	-0.39	-0.52	0.14	-0.54	-0.01	0.04
IVA	-1.06	0.10	0.64	0.18	-0.42	0.07
ICE	-0.07	0.10	0.58	-0.50	0.75	0.27
IEHD	-0.07	-0.79	-0.32	-0.01	-0.03	0.002

TASA DE LIBERACIÓN SEGÚN IMPUESTO
Enero - Mayo de 2002 - 2007 (p)
(En porcentaje)

Tipo de Impuesto	2002 Ene-May	2003 Ene-May	2004 Ene-May	2005 Ene-May	2006 Ene-May	2007 Ene-May
Total	3.47	4.23	3.17	3.78	3.87	3.32
GA	3.01	3.08	2.91	3.44	3.21	3.13
IVA	0.41	1.10	0.18	0.29	0.56	0.18
ICE	0.05	0.05	0.08	0.05	0.11	0.01
Variación Absoluta						
Total	-0.95	0.76	-1.07	0.61	0.10	-0.56
GA	-0.95	0.08	-0.18	0.53	-0.23	-0.09
IVA	-3.33	0.68	-0.92	0.12	0.26	-0.37
ICE	0.05	0.00	0.03	-0.04	0.06	-0.10

TASA NOMINAL SEGÚN IMPUESTO
Enero - Mayo de 2002 - 2007 (p)
(En porcentaje)

Tipo de Impuesto	2002 Ene-May	2003 Ene-May	2004 Ene-May	2005 Ene-May	2006 Ene-May	2007 Ene-May
Total	23.09	22.74	22.72	22.45	22.84	22.66
GA	7.83	7.39	7.36	7.35	7.11	7.06
IVA	13.55	14.33	14.04	14.34	14.18	13.88
ICE	0.51	0.61	1.22	0.68	1.49	1.67
IEHD	1.20	0.41	0.10	0.08	0.05	0.06
Variación Absoluta						
Total	-2.52	-0.35	-0.03	-0.26	0.38	-0.17
GA	-0.99	-0.44	-0.04	-0.01	-0.23	-0.05
IVA	-1.32	0.78	-0.29	0.30	-0.16	-0.30
ICE	-0.15	0.09	0.61	-0.54	0.81	0.17
IEHD	-0.07	-0.79	-0.32	-0.01	-0.03	0.002

⁸ **Indicadores relacionados a la recaudación por importaciones:**

Tasa Efectiva: Muestra el porcentaje que representa la recaudación aduanera respecto del valor CIF de Importación.

$$\text{Tasa Efectiva} = \frac{\text{Recaudación pagada}}{\text{Importación}} * 100$$

Tasa de Liberación: Muestra el porcentaje que representa la recaudación liberada del pago de tributos respecto del valor CIF de importación.

$$\text{Tasa de Liberación} = \frac{\text{Recaudación liberada}}{\text{Importación}} * 100$$

Tasa Nominal: Muestra el porcentaje que representa la recaudación potencial respecto del valor CIF de Importación.

$$\text{Tasa Nominal} = \text{Tasa Efectiva} + \text{Tasa de liberación}$$

Consultas a:

ADUANA NACIONAL DE BOLIVIA - Unidad de Estudios Económicos y Estadística
Av. 20 de Octubre N° 2038 Teléfono 2152881 Fax 2116763 e-mail: gchavez@aduana.gov.bo