

Recaudación Total ¹ para el Tesoro General de la Nación

En los primeros once meses de 2007, la recaudación total por importación de mercancías registra incremento de 22.8% con relación a similar período de la gestión 2006, este crecimiento se explica por el **aumento en 21.4% en la recaudación ordinaria**, que representa el 98.9% del total de recaudación aduanera entre enero y noviembre de 2007. Existe una recaudación aduanera ordinaria de 863.7 millones de bolivianos más que la registrada en similar período del año anterior.

La recaudación extraordinaria alcanza a 56.8 millones de bolivianos por la implementación del Programa de Regularización de Vehículos Indocumentados, dispuesta por Ley N° 3467 de 12-09-2006 y reglamentada por el D.S. N° 28963 de 6-12-2006.

RECAUDACIÓN TOTAL, Enero - Noviembre de 2002 - 2007 (p)

(En millones de bolivianos)

Recaudación	2002 Ene-Nov	2003 Ene-Nov	2004 Ene-Nov	2005 Ene-Nov	2006 Ene-Nov	2007 Ene-Nov
Recaudación Total	2,351.4	2,210.3	2,726.3	3,438.0	4,035.8	4,956.3
Recaudación Ordinaria	2,350.3	2,154.4	2,545.0	3,433.8	4,035.8	4,899.5
Recaudación Extraordinaria	1.1	55.9	181.3	4.2		56.8

Variación Porcentual con Relación a Similar Período del Año Anterior

Recaudación Total	6.4	-6.0	23.3	26.1	17.4	22.8
Recaudación Ordinaria	7.0	-8.3	18.1	34.9	17.5	21.4
Recaudación Extraordinaria	-92.0	4,850.3	224.5	-97.7	-100.0	

Recaudación Ordinaria ²

RECAUDACIÓN ORDINARIA SEGÚN IMPUESTO

Enero - Noviembre de 2002 - 2007 (p)

(En millones de bolivianos)

Impuesto	2002 Ene-Nov	2003 Ene-Nov	2004 Ene-Nov	2005 Ene-Nov	2006 Ene-Nov	2007 Ene-Nov
Total	2,350.3	2,154.4	2,545.0	3,433.8	4,035.8	4,899.5
GA	556.7	494.0	560.8	718.0	839.9	996.8
IVA	1,591.2	1,549.1	1,891.4	2,517.2	2,886.2	3,463.6
ICE	53.1	62.8	80.2	185.7	298.0	422.3
IEHD	149.3	48.5	12.5	12.9	11.7	16.8

Variación Porcentual con Relación a Similar Período del Año Anterior

Total	7.7	-8.3	18.1	34.9	17.5	21.4
GA	6.5	-11.3	13.5	28.0	17.0	18.7
IVA	8.9	-2.6	22.1	33.1	14.7	20.0
ICE	38.2	18.2	27.7	131.5	60.4	41.7
IEHD	-6.6	-67.5	-74.2	3.4	-9.8	44.2

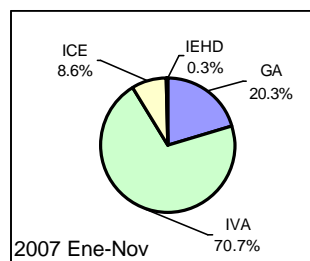
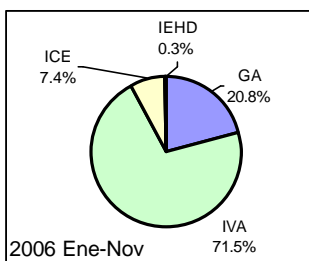
Participación Porcentual

Total	100.0	100.0	100.0	100.0	100.0	100.0
GA	23.7	22.9	22.0	20.9	20.8	20.3
IVA	67.7	71.9	74.3	73.3	71.5	70.7
ICE	2.3	2.9	3.2	5.4	7.4	8.6
IEHD	6.4	2.3	0.5	0.4	0.3	0.3

Participación en la Recaudación Ordinaria por Impuesto

Enero a Noviembre de 2006 - 2007 (p)

(En porcentaje)



El incremento en 21,4% en la recaudación ordinaria por importación de mercancías se explica principalmente por el aumento en la recaudación del **Gravamen Arancelario (GA)** en 18,7% y crecimiento del **Impuesto al Valor Agregado (IVA)** en 20%. Ambos tributos representan el 91% del total de las recaudaciones ordinarias entre enero y noviembre de 2007.

El **Impuesto al Consumo Específico (ICE)** y el **Impuesto Especial a los Hidrocarburos y Derivados (IEHD)**, representan en conjunto el 9% del total de recaudación ordinaria por importación.

En cuanto a la participación porcentual de los impuestos respecto al total de recaudación ordinaria, se registran los siguientes cambios: el IVA disminuye su nivel de participación de 71,5% registrado entre enero y noviembre de 2006 a 70,7% en similar período de 2007. El GA entre enero y noviembre de 2006 representaba el 20,8% y en el 2007 disminuye a 20,3% su tasa de participación, el ICE incrementa su participación de 7,4% registrado entre enero y noviembre de 2006 a 8,6% en similar período de 2007.

La recaudación ordinaria en efectivo registra aumento en 24,4% y la recaudación ordinaria en valores disminuye en -36,4%.

RECAUDACIÓN ORDINARIA SEGUN TIPO DE PAGO

Enero - Noviembre de 2002 - 2007 (p)

(En millones de bolivianos)

Recaudación	2002 Ene-Nov	2003 Ene-Nov	2004 Ene-Nov	2005 Ene-Nov	2006 Ene-Nov	2007 Ene-Nov
Recaudación Ordinaria	2,350.3	2,154.4	2,545.0	3,433.8	4,035.8	4,899.5
Recaudación Efectiva	2,294.9	2,091.8	2,451.2	3,261.9	3,834.1	4,771.1
Recaudación en Valores	55.4	62.7	93.8	171.9	201.7	128.3

Variación Porcentual con Relación a Similar Período del Año Anterior

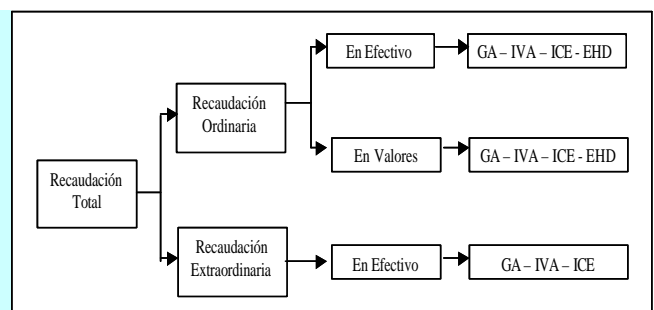
Recaudación Ordinaria	7.7	-8.3	18.1	34.9	17.5	21.4
Recaudación Efectiva	10.8	-8.9	17.2	33.1	17.5	24.4
Recaudación en Valores	-50.5	13.1	49.7	83.2	17.3	-36.4

Participación Porcentual

Recaudación Ordinaria	100.0	100.0	100.0	100.0	100.0	100.0
Recaudación Efectiva	97.6	97.1	96.3	95.0	95.0	97.4
Recaudación en Valores	2.4	2.9	3.7	5.0	5.0	2.6

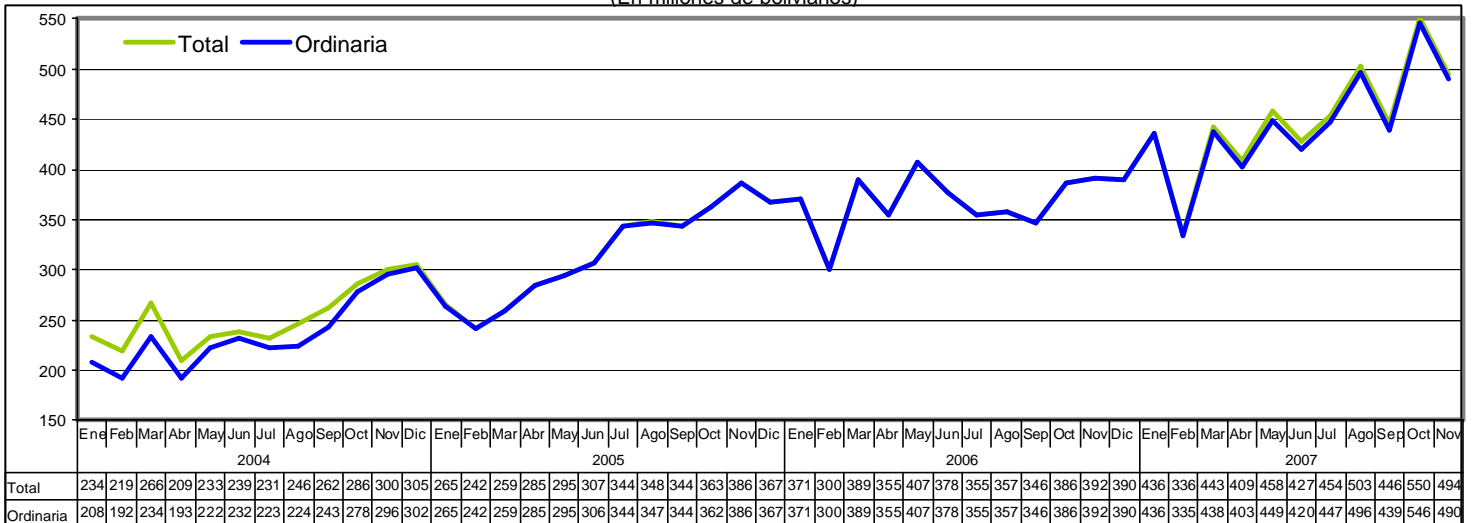
¹ **Recaudación Total**, es la recaudación obtenida del pago de tributos por importaciones regulares de mercancías y la recaudación obtenida a partir de la implementación de programas eventuales de regularización impositiva. Se cuantifica para los siguientes tipos de tributos: Gravamen Arancelario (GA), Impuesto al Valor Agregado (IVA), Impuesto al Consumo Específico (ICE) e Impuesto Especial a los Hidrocarburos y Derivados (IEHD).

² **Recaudación Ordinaria**, es la recaudación obtenida del pago de tributos por importaciones regulares de mercancías, cuantificadas según tipo de impuesto y tipo de pago, es decir, pagados en efectivo ó pagados mediante la presentación certificados valorados.

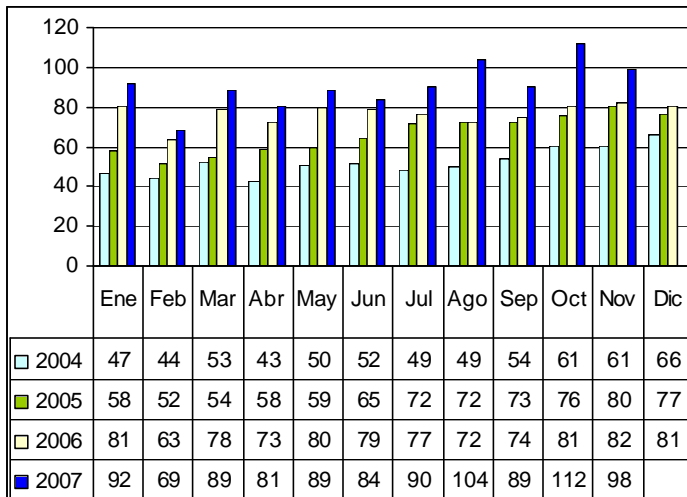


Recaudaciones por Importación

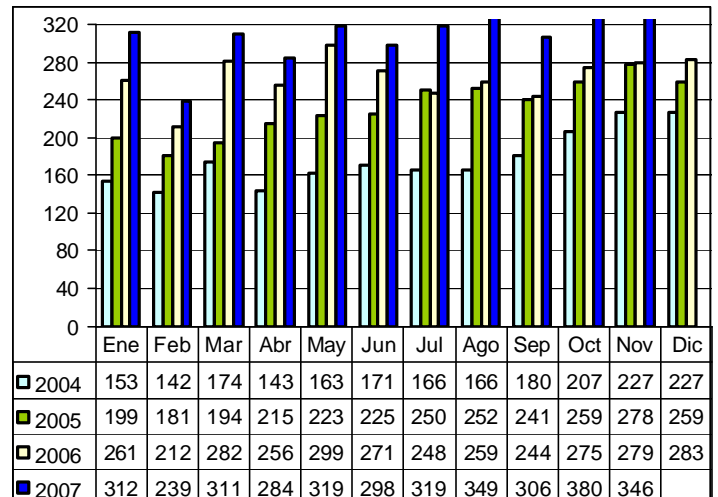
Recaudación Total y Ordinaria Según Año y Mes, 2004 – 2007 (p)
(En millones de bolivianos)



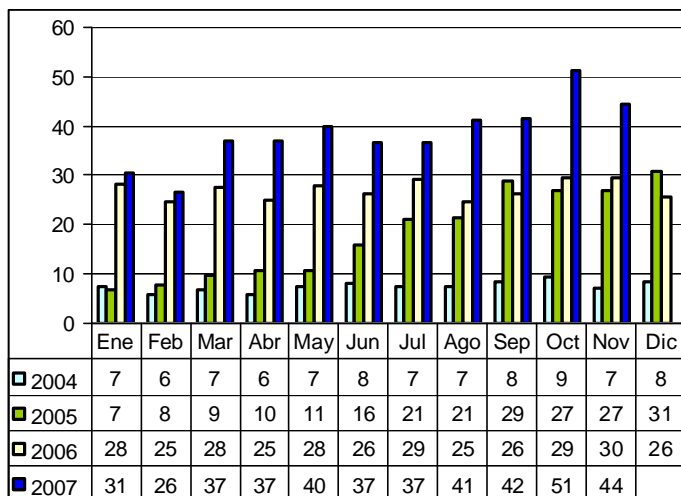
Recaudación Ordinaria del GA, 2004 – 2007 (p)
(En millones de bolivianos)



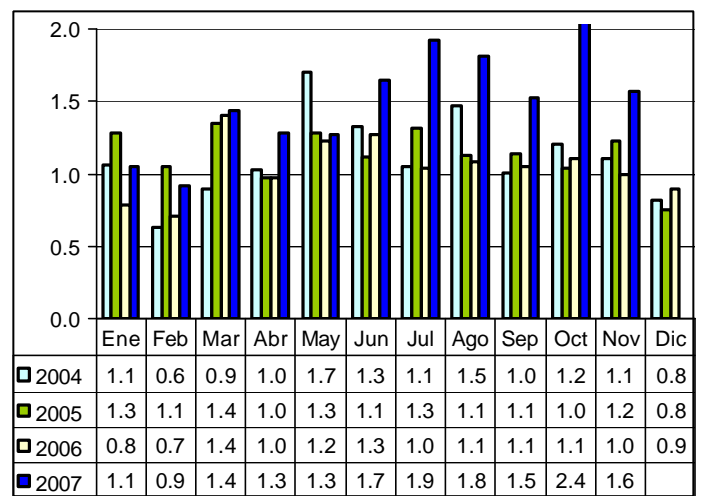
Recaudación Ordinaria del IVA, 2004 – 2007 (p)
(En millones de bolivianos)



Recaudación Ordinaria del ICE, 2004 – 2007 (p)
(En millones de bolivianos)

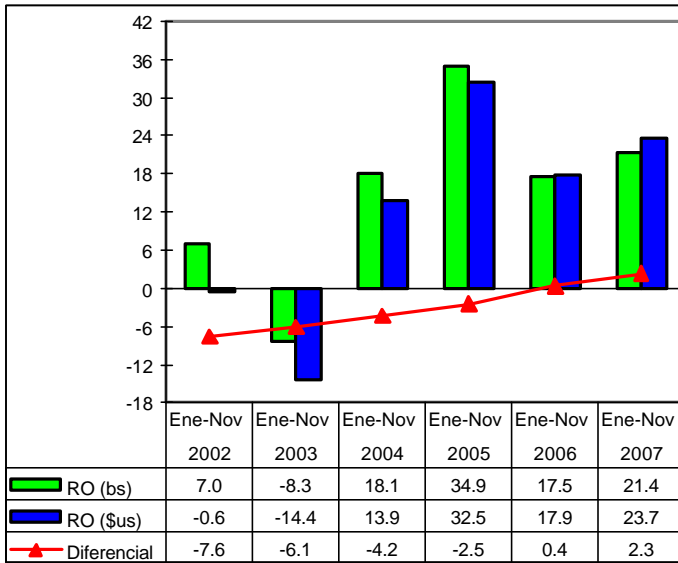


Recaudación Ordinaria del IEHD, 2004 – 2007 (p)
(En millones de bolivianos)



Recaudación Total en dólares americanos ³

Tasa de Variación de la Recaudación Ordinaria en bolivianos y dólares americanos Enero a Noviembre de 2002 – 2007 (p)
(En porcentaje)



RECAUDACIÓN TOTAL, Enero - Noviembre de 2002 - 2007 (p)
(En millones de dólares americanos)

Recaudación	2002 Ene-Nov	2003 Ene-Nov	2004 Ene-Nov	2005 Ene-Nov	2006 Ene-Nov	2007 Ene-Nov
Recaudación Total	329.1	288.6	343.5	425.1	500.6	626.5
Recaudación Ordinaria	328.9	281.4	320.5	424.6	500.6	619.3
Recaudación Extraordinaria	0.2	7.2	22.9	0.5		7.2

Variación Porcentual con Relación a Similar Periodo del Año Anterior						
Recaudación Total	-1.2	-12.3	19.0	23.8	17.8	25.1
Recaudación Ordinaria	-0.6	-14.4	13.9	32.5	17.9	23.7
Recaudación Extraordinaria	-92.7	4.447.3	218.2	-97.7	-100.0	

La Recaudación Ordinaria en bolivianos registra incremento de 21.4% y la Recaudación Ordinaria en dólares americanos presenta crecimiento de 25.1%, este diferencial positivo que se presenta entre la tasa de crecimiento de la recaudación en bolivianos respecto la recaudación en dólares americanos, se explica por la apreciación de la moneda local entre enero y noviembre de 2007.

En los once primeros meses de 2007 se han recaudado 626.5 millones de dólares, es decir 119 millones de dólares más que en similar periodo de la gestión 2006.

La gráfica muestra el impacto de la variación del tipo de cambio en las recaudaciones aduaneras, determinando la existencia de un diferencial negativo de hasta 7.6 puntos porcentuales registrado en similar período de 2002 y un diferencial positivo entre enero y noviembre de 2007 de 2.3 puntos porcentuales.

Recaudación Extraordinaria ⁴

RECAUDACIÓN EXTRAORDINARIA POR NACIONALIZACIÓN DE VEHÍCULOS INDOCUMENTADOS Enero a Octubre de 2007
(En miles de bolivianos)

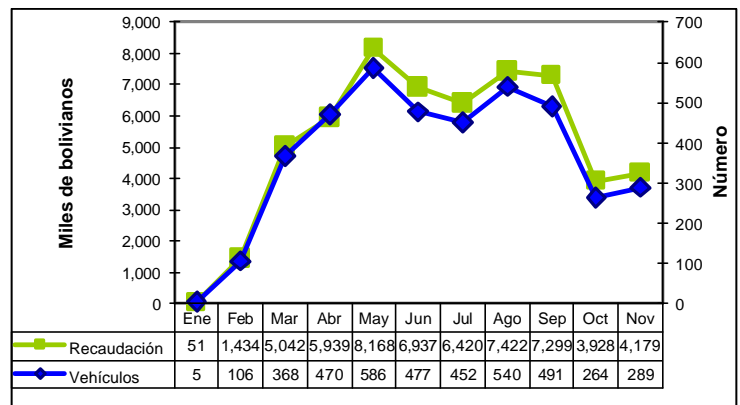
Administración de Aduana	Número de Vehículos	Recaudación			
		GA	IVA	ICE	Total
Total	4,048	12,354	23,140	21,325	56,818
Interior Sucre	407	1,205.5	2,226.8	2,142.6	5,574.9
Interior La Paz	888	2,536.3	4,470.6	5,189.2	12,196.1
Interior Cochabamba	910	2,608.4	5,112.4	4,356.1	12,076.9
Interior Oruro	631	1,778.3	3,138.0	4,182.0	9,098.4
Interior Potosí	381	1,596.7	3,027.2	1,712.3	6,336.2
Interior Tarija	450	1,261.8	2,789.5	1,638.0	5,689.3
Interior Santa Cruz	381	1,366.8	2,374.9	2,104.6	5,846.4

Durante el Programa de Regularización de Adeudos Tributarios desarrollado entre el 19 de septiembre de 2003 y el 31 de octubre de 2005, el Programa recaudó 272 millones de bolivianos, de este total 116 millones corresponden a recaudaciones por IVA, 88 millones al ICE, 66 millones al GA y solamente 1 millón al IEHD. Se nacionalizaron 62.017 vehículos automotores y 1.286 casos de otras mercancías.

En la gestión 2006 no se implementó ningún programa eventual de regularización, por tanto no se registraron datos de recaudación extraordinaria de tributos aduaneros.

En el 2007, mediante Ley N° 3467 de 12-09-2006 y reglamentada por el D. S. N° 28963 de 06-12-2006, se inició un nuevo Programa de Regularización de Vehículos Indocumentados.

Recaudación Extraordinaria y Número de Vehículos Nacionalizados Enero a Noviembre de 2007



El Programa de Regularización iniciado en enero de 2007, en los once primeros meses 2007 registró una recaudación extraordinaria de 56.8 millones de bolivianos, correspondiente a la nacionalización de 4.048 vehículos automotores.

La aduana interior Cochabamba concentra el 21.9% del total de vehículos nacionalizados y 21.5% del total de recaudación extraordinaria, en segundo lugar se ubica la aduana interior La Paz que representa el 22.5% de los vehículos nacionalizados y 21.3% de recaudación extraordinaria, la aduana Interior Oruro registra el 15.6% del total de vehículos nacionalizados y el 16% de las recaudaciones extraordinarias. Las tres administraciones de aduana concentran el 60% del total de vehículos indocumentados nacionalizados y el 58.7% de la recaudación extraordinaria.

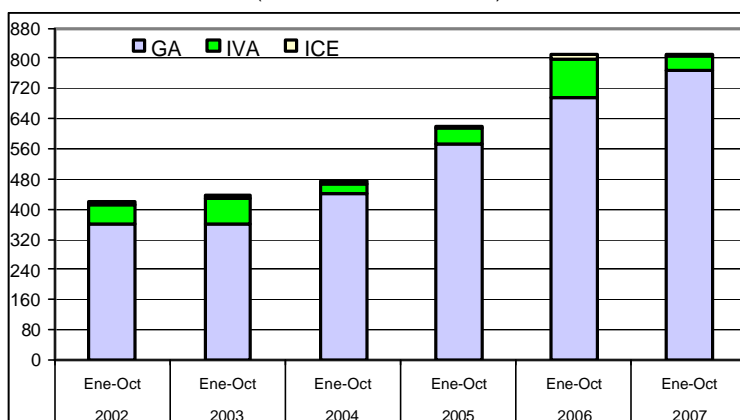
En el mes de mayo se registró el mayor número de vehículos indocumentados nacionalizados y el mayor monto de recaudación extraordinaria.

³ **Recaudación Total en dólares americanos**, considera el tipo de cambio oficial de venta del dólar americano proporcionado por el Banco Central de Bolivia, vigente a la fecha de aceptación de la declaración de mercancías y que la ANB actualiza semanalmente.

⁴ **Recaudación Extraordinaria**, es la recaudación obtenida por el pago de tributos a partir de la implementación de programas de regularización impositiva.

Recaudación Liberada⁵ del Pago de Tributos

Recaudación Liberada Según Impuesto, Enero a Noviembre de 2002 – 2007 (p)
(En millones de bolivianos)



RECAUDACIÓN LIBERADA SEGÚN ACUERDO PREFERENCIAL Y DISPOSICIÓN LIBERATORIA, Enero - Noviembre de 2004 - 2007 (p)
(En miles de bolivianos)

Acuerdo Preferencial y Disposición Liberatoria	2004	2005	2006	2007
	Ene-Nov	Ene-Nov	Ene-Nov	Ene-Nov
Total	473,959	620,150	811,213	810,363
Acuerdo Preferencial	399,725	546,242	651,537	742,038
Acuerdo Agropecuario N° 2 (AAPAG-2)	3,170	3,922	4,992	5,118
Chile (ACE 22)	35,803	37,100	34,058	36,770
México (ACE 31)	16,077	25,620	23,154	29,528
Mercosur (ACE 36)	225,323	337,670	403,813	480,466
Cuba (ACE 47)		17	50	24
Cuba/Chile (ARPAR4)	10	35	62	20
Comunidad Andina	119,341	141,878	185,407	190,112
Donaciones	15,789	31,885	13,690	14,885
Otras Exoneraciones	58,445	42,023	145,987	53,439

Variación Porcentual con Relación a Similar Período del Año Anterior

Total	8.4	30.8	30.8	-0.1
Acuerdo Preferencial	49.3	36.7	19.3	13.9
Acuerdo Agropecuario N° 2 (AAPAG-2)	44.9	23.7	27.3	2.5
Chile (ACE 22)	2.2	3.6	-8.2	8.0
México (ACE 31)	-4.7	59.4	-9.6	27.5
Mercosur (ACE 36)	84.0	49.9	19.6	19.0
Cuba (ACE 47)			201.9	-52.1
Cuba/Chile (ARPAR4)	518.4	248.1	78.1	-67.1
Comunidad Andina	30.8	18.9	30.7	2.5
Donaciones	-39.1	101.9	-57.1	8.7
Otras Exoneraciones	-59.3	-28.1	247.4	-63.4

Participación Porcentual

Total	100.0	100.0	100.0	100.0
Acuerdo Preferencial	84.3	88.1	80.3	91.6
Acuerdo Agropecuario N° 2 (AAPAG-2)	0.7	0.6	0.6	0.6
Chile (ACE 22)	7.6	6.0	4.2	4.5
México (ACE 31)	3.4	4.1	2.9	3.6
Mercosur (ACE 36)	47.5	54.4	49.8	59.3
Cuba (ACE 47)		0.0	0.0	0.0
Cuba/Chile (ARPAR4)	0.0	0.0	0.0	0.0
Comunidad Andina	25.2	22.9	22.9	23.5
Donaciones	3.3	5.1	1.7	1.8
Otras Exoneraciones	12.3	6.8	18.0	6.6

RECAUDACIÓN LIBERADA SEGÚN IMPUESTO
Enero - Noviembre de 2002 - 2007 (p)

(En millones de bolivianos)

Impuesto	2002	2003	2004	2005	2006	2007
	Ene-Nov	Ene-Nov	Ene-Nov	Ene-Nov	Ene-Nov	Ene-Nov
Total	418.6	437.2	474.0	620.2	811.2	810.4
GA	359.9	359.5	442.7	574.4	695.7	767.0
IVA	53.5	70.7	22.4	39.1	103.1	40.7
ICE	5.2	7.0	8.9	6.6	12.4	2.7

Variación Porcentual con Relación a Similar Período del Año Anterior

Total	-5.4	4.4	8.4	30.8	30.8	-0.1
GA	-2.2	-0.1	23.1	29.8	21.1	10.3
IVA	-14.8	32.3	-68.4	74.9	163.5	-60.6
ICE	-55.8	33.9	27.1	-25.8	88.5	-78.1

Participación Porcentual

Total	100.0	100.0	100.0	100.0	100.0	100.0
GA	86.0	82.2	93.4	92.6	85.8	94.6
IVA	12.8	16.2	4.7	6.3	12.7	5.0
ICE	1.2	1.6	1.9	1.1	1.5	0.3

La recaudación liberada del pago de tributos, en los once primeros meses de 2007, registra disminución de -0.1% con relación a similar período del año anterior, es decir de 811.2 millones de bolivianos registrados entre enero y noviembre de 2006 disminuye la recaudación liberada a 810.4 millones de bolivianos en similar período de 2007. Esta variación negativa se explica por la disminución de la recaudación liberada del IVA e ICE en -60.6% y -78.1% respectivamente. Del total de recaudación liberada el 94.6% corresponde al GA, 5% al IVA y 0.3% al ICE.

El constante aumento de la recaudación liberada del Gravamen Arancelario (GA), se explica por la profundización de los Acuerdos Comerciales que otorgan facilidades en la desgravación arancelaria y por la implementación de políticas económicas que buscan incentivar la producción nacional, reduciendo los costos de producción en base a la disminución de la tasa nominal arancelaria de bienes de capital hasta el cero por ciento.

A nivel de acuerdo preferencial y disposición liberatoria, entre enero y noviembre de 2007 los Acuerdos Preferenciales representan el 91.6% de la recaudación liberada, seguido por Otras Exoneraciones que representan el 6.6% y las Donaciones con el 1.8%.

Dentro de los Acuerdos Preferenciales el ACE 36 referente al MERCOSUR representa el 59.3% del total de recaudaciones liberadas, seguida por los trámites acogidos a desgravación con la Comunidad Andina con el 23.5%, el ACE 22 referente al Acuerdo con Chile con el 4.5% y el Acuerdo con México con el 3.6%, el resto de los acuerdos preferenciales representa menos del 1% de la recaudación liberada.

⁵ **Recaudación Liberada**, es la recaudación que se deja de percibir debido al cumplimiento de acuerdos de desgravación arancelaria, como la Desgravación Acuerdo Bolivia – Chile (ACE 22); Desgravación Acuerdo Bolivia – México (ACE 31); Desgravación Acuerdo Bolivia – MERCOSUR (ACE 36); Desgravación Acuerdo Bolivia – Cuba (ACE 47); Desgravación de la Comunidad Andina de Naciones; Acuerdo N° 2 para la liberación y expansión del comercio intra regional de semillas -Argentina, Bolivia, Brasil, Chile, Colombia, Cuba, Ecuador, México, Paraguay, Perú, Uruguay y Venezuela-, con el 100% de preferencia arancelaria (AAPAG-2); y el Acuerdo Regional N° 4 Preferencia Arancelaria Regional -PAR 4 - entre Argentina, Bolivia, Brasil, Chile, Colombia, Cuba, Ecuador, México, Paraguay, Perú, Uruguay y Venezuela. Actualmente éste Acuerdo se aplica a las importaciones de Bolivia con Chile y Cuba con el 12% de preferencia arancelaria otorgada por el país (ARPAR4); y la determinación de liberaciones impositivas autorizadas por el Ministerio de Hacienda, como las donaciones y las exoneraciones referentes a material monetario, bienes de uso militar y material bélico, material publicitario y otros.

Recaudación Ordinaria por Ámbito Geográfico ⁶

RECAUDACIÓN ORDINARIA SEGÚN DEPARTAMENTO

Enero - Noviembre de 2002 - 2007 (p)

(En miles de bolivianos)

Departamento	2002	2003	2004	2005	2006	2007
	Ene-Nov	Ene-Nov	Ene-Nov	Ene-Nov	Ene-Nov	Ene-Nov
Total	2,350,279	1,846,375	2,544,999	3,433,792	4,035,786	4,899,497
Chuquisaca	7,028	5,727	7,072	15,930	13,269	26,961
La Paz	612,781	516,222	684,038	906,602	1,051,046	1,271,109
Oruro	204,249	158,837	195,939	295,428	326,639	407,713
Cochabamba	182,680	162,066	250,855	386,874	528,908	673,970
Potosí	55,187	46,128	66,333	109,628	245,974	283,394
Tarija	306,683	200,113	207,212	316,545	238,673	214,524
Santa Cruz	978,647	753,390	1,128,695	1,396,405	1,626,680	2,018,295
Beni	2,852	3,532	4,849	6,262	4,570	2,611
Pando	172	361	7	118	27	920

Variación Porcentual con Relación a Similar Periodo del Año Anterior

Total	7.7	-21.4	37.8	34.9	17.5	21.4
Chuquisaca	-32.6	-18.5	23.5	125.3	-16.7	103.2
La Paz	-7.1	-15.8	32.5	32.5	15.9	20.9
Oruro	-14.4	-22.2	23.4	50.8	10.6	24.8
Cochabamba	-2.6	-11.3	54.8	54.2	36.7	27.4
Potosí	-0.2	-16.4	43.8	65.3	124.4	15.2
Tarija	10.5	-34.7	3.5	52.8	-24.6	-10.1
Santa Cruz	30.9	-23.0	49.8	23.7	16.5	24.1
Beni	-44.2	23.8	37.3	29.1	-27.0	-42.9
Pando	-21.2	110.0	-98.2	1,716.0	-77.5	3,371.0

Participación Porcentual

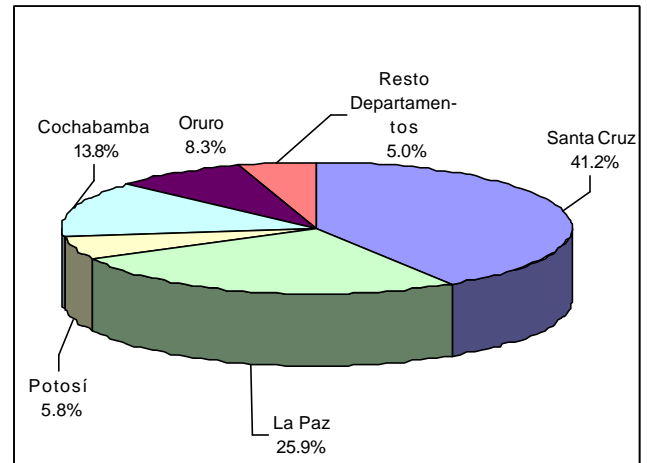
Total	100.0	100.0	100.0	100.0	100.0	100.0
Chuquisaca	0.3	0.3	0.3	0.5	0.3	0.6
La Paz	26.1	28.0	26.9	26.4	26.0	25.9
Oruro	8.7	8.6	7.7	8.6	8.1	8.3
Cochabamba	7.8	8.8	9.9	11.3	13.1	13.8
Potosí	2.3	2.5	2.6	3.2	6.1	5.8
Tarija	13.0	10.8	8.1	9.2	5.9	4.4
Santa Cruz	41.6	40.8	44.3	40.7	40.3	41.2
Beni	0.1	0.2	0.2	0.2	0.1	0.1
Pando	0.0	0.0	0.0	0.0	0.0	0.0

El incremento de 21.4% en la recaudación ordinaria en los once primeros meses de 2007, se explica según departamento por el aumento del pago de tributos en administraciones de aduana de Pando 3.371%, Chuquisaca 103.2%, Cochabamba 27.4%, Santa Cruz 24.1%, Oruro 24.8%, La Paz 20.9% y Potosí 15.2%.

Las aduanas en Tarija y Beni registran tasas de variación negativas de -10.1 y -42.9%, respectivamente.

El departamento de Santa Cruz recauda el 41.2% del total de las recaudaciones ordinarias, La Paz el 25.9%, Cochabamba 13.8%, Oruro el 8.3% y Potosí el 5.8%, concentrando estos cinco departamentos el 93.6% de las recaudaciones ordinarias de enero a noviembre de 2007. Las administraciones de aduana que se encuentran en los departamentos de Tarija, Chuquisaca, Beni y Pando concentran solamente el 6.4% de las recaudaciones ordinarias por importación.

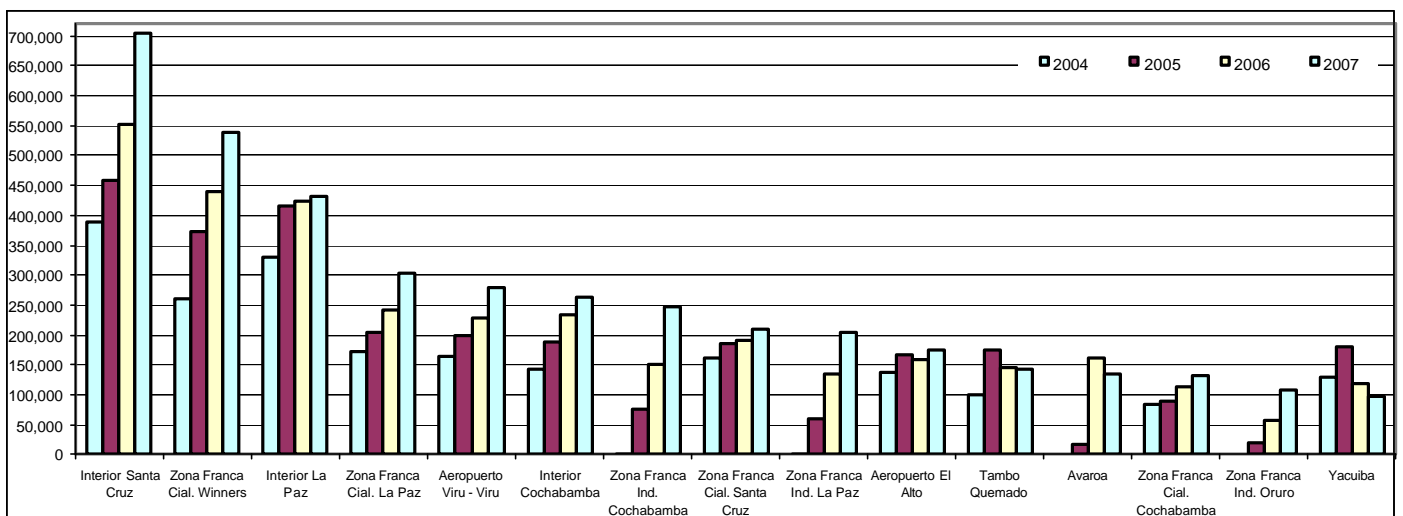
Estructura Porcentual de Recaudación Ordinaria por Departamento Enero a Noviembre de 2007 (p)



La información corresponde a la recaudación por importación según aduana de pago y no se refiere a la residencia del importador

Recaudación Ordinaria Según Principales Administraciones Aduaneras, Enero a Noviembre de 2004 - 2007 (p)

(En miles de bolivianos)



En los once primeros meses de 2007, la recaudación ordinaria según Gerencia Regional presenta aumento en la Gerencia Regional Cochabamba en 29.3%, Gerencia Regional Santa Cruz en 24.1%, la Gerencia Regional Oruro en 21.3% y la Gerencia Regional La Paz en 20.7%. Mientras que la Gerencia Regional Tarija muestra disminución en -3.9%.

⁶ La Recaudación por Ámbito Geográfico, es aquella que es cuantificada a partir de la agregación de la recaudación obtenida según aduana de pago, la cual no considera la residencia del importador. Los dominios de las agregaciones pueden ser los departamentos, Gerencias Regionales y tipo de Administración Aduanera, que obedecen al ámbito administrativo de la ANB.

Recaudaciones por Importación

RECAUDACIÓN ORDINARIA SEGÚN GERENCIA REGIONAL Y ADMINISTRACIÓN DE ADUANA, Enero - Noviembre de 2002 - 2007 (p)

Gerencia Regional Administración de Aduana	Miles de bolivianos						Variación Porcentual						Participación Porcentual						
	2002	2003	2004	2005	2006	2007	2002	2003	2004	2005	2006	2007	2002	2003	2004	2005	2006	2007	
	Ene-Nov	Ene-Nov	Ene-Nov	Ene-Nov	Ene-Nov	Ene-Nov	Ene-Nov	Ene-Nov	Ene-Nov	Ene-Nov	Ene-Nov	Ene-Nov	Ene-Nov	Ene-Nov	Ene-Nov	Ene-Nov	Ene-Nov	Ene-Nov	
Total	2,350,279	1,846,375	2,544,999	3,433,792	4,035,786	4,899,497	7.7	-21.4	37.8	34.9	17.5	21.4	100.0	100.0	100.0	100.0	100.0	100.0	
GERENCIA DE LA PAZ	615,805	520,114	688,893	912,982	1,055,643	1,274,640	-7.4	-15.5	32.5	32.5	15.6	20.7	26.2	28.2	27.1	26.6	26.2	26.0	
Interior La Paz	307,844	252,385	330,514	415,628	423,469	432,362	-1.8	-18.0	31.0	25.8	1.9	2.1	13.1	13.7	13.0	12.1	10.5	8.8	
Aeropuerto El Alto	110,118	91,506	137,375	166,994	157,699	175,238	-25.8	-16.9	50.1	21.6	-5.6	11.1	4.7	5.0	5.4	4.9	3.9	3.6	
Zona Franca Cial. La Paz	159,814	145,461	173,257	203,829	241,985	302,142	10.1	-9.0	19.1	17.6	18.7	24.9	6.8	7.9	6.8	5.9	6.0	6.2	
Charaña	3,913	6,379	21,956	29,919	27,356	37,358	-54.0	63.0	244.2	36.3	-8.6	36.6	0.2	0.3	0.9	0.9	0.7	0.8	
Zona Franca Ind. La Paz	718	614	695	59,306	135,456	204,991	104.0	-14.4	13.2	8,434.5	128.4	51.3	0.0	0.0	0.0	1.7	3.4	4.2	
Guayaramerín	2,852	3,532	4,341	6,262	4,287	2,394	-36.9	23.8	22.9	44.2	-31.5	-44.2	0.1	0.2	0.2	0.2	0.1	0.0	
Desaguadero	15,005	7,401	8,056	10,288	20,665	28,195	-36.7	-50.7	8.9	27.7	100.9	36.4	0.6	0.4	0.3	0.3	0.5	0.6	
Zona Franca Cial. Desaguadero	14,790	11,748	11,370	15,288	25,745	35,544	-24.5	-20.6	-3.2	34.5	68.4	38.1	0.6	0.6	0.4	0.4	0.6	0.7	
Zona Franca Cial. Cobija	172	361	7	118	27	920	-21.2	110.0	-98.2	1,716.0	-77.5	3,371.0	0.0	0.0	0.0	0.0	0.0	0.0	
Postal La Paz	580	728	815	607	585	674	15.7	25.6	11.9	-25.6	-3.5	15.2	0.0	0.0	0.0	0.0	0.0	0.0	
Zona Franca Cial. Guayaramerín			508		283	217	-100.0			-100.0		-23.3			0.0		0.0	0.0	
Zona Franca Ind. Patacamaya				4,744	18,086	54,604					281.2	201.9				0.1	0.4	1.1	
GERENCIA DE URURO	210,514	163,085	205,028	343,554	498,767	605,163	-13.3	-22.5	25.7	67.6	45.2	21.3	9.0	8.8	8.1	10.0	12.4	12.4	
Interior Oruro	26,501	19,235	20,131	34,569	33,283	32,206	-30.4	-27.4	4.7	71.7	-3.7	-3.2	1.1	1.0	0.8	1.0	0.8	0.7	
Zona Franca Cial. Oruro	37,760	21,894	19,692	24,425	27,590	37,454	-6.2	-42.0	-10.1	24.0	13.0	35.8	1.6	1.2	0.8	0.7	0.7	0.8	
Zona Franca Ind. Oruro				19,894	56,857	108,366					185.8	90.6				0.6	1.4	2.2	
Tambo Quemado	114,464	83,219	99,588	173,895	144,745	143,066	-8.6	-27.3	19.7	74.6	-16.8	-1.2	4.9	4.5	3.9	5.1	3.6	2.9	
Pisiga	25,524	34,488	56,529	42,644	64,166	86,620	-27.5	35.1	63.9	-24.6	50.5	35.0	1.1	1.9	2.2	1.2	1.6	1.8	
Avaroa				18,126	161,728	135,731					792.2	-16.1				0.5	4.0	2.8	
Uyuni																			
Interior Potosí	6,070	4,249	9,090	29,999	10,038	61,249	51.5	-30.0	113.9	230.0	-66.5	510.2	0.3	0.2	0.4	0.9	0.2	1.3	
Apacheta	195			363	469			-100.0				29.3	0.0				0.0	0.0	
GERENCIA DE COCHABAMBA	189,708	167,793	257,927	402,804	542,177	700,930	-4.2	-11.6	53.7	56.2	34.6	29.3	8.1	9.1	10.1	11.7	13.4	14.3	
Interior Cochabamba	80,353	70,991	142,364	187,153	235,005	262,970	3.2	-11.7	100.5	31.5	25.6	11.9	3.4	3.8	5.6	5.5	5.8	5.4	
Zona Franca Cial. Cochabamba	85,079	75,181	83,310	88,444	112,723	130,917	-7.5	-11.6	10.8	6.2	27.5	16.1	3.6	4.1	3.3	2.6	2.8	2.7	
Zona Franca Ind. Cochabamba		72	401	77,237	150,209	248,424			461.2	19,146.8	94.5	65.4			0.0	0.0	2.2	3.7	5.1
Aeropuerto Cochabamba	16,601	15,014	23,898	33,042	29,616	29,836	-3.8	-9.6	59.2	38.3	-10.4	0.7	0.7	0.8	0.9	1.0	0.7	0.6	
Interior Sucre	7,028	5,727	7,072	15,930	13,269	26,961	-32.6	-18.5	23.5	125.3	-16.7	103.2	0.3	0.3	0.3	0.5	0.3	0.6	
Postal Cochabamba	647	809	882	997	1,355	1,823	39.8	25.0	9.1	13.0	35.8	34.6	0.0	0.0	0.0	0.0	0.0	0.0	
GERENCIA DE SANTA CRUZ	978,647	753,390	1,128,695	1,396,405	1,626,680	2,018,295	30.9	-23.0	49.8	23.7	16.5	24.1	41.6	40.8	44.3	40.7	40.3	41.2	
Interior Santa Cruz	407,924	269,838	388,557	457,270	551,973	703,897	40.8	-33.9	44.0	17.7	20.7	27.5	17.4	14.6	15.3	13.3	13.7	14.4	
Zona Franca Cial. Santa Cruz	103,930	103,777	161,905	185,245	190,966	209,555	4.4	-0.1	56.0	14.4	3.1	9.7	4.4	5.6	6.4	5.4	4.7	4.3	
Aeropuerto Viru - Viru	131,457	126,058	164,830	199,626	228,001	279,075	0.7	-4.1	30.8	21.1	14.2	22.4	5.6	6.8	6.5	5.8	5.6	5.7	
Zona Franca Maq. Puerto Suarez	147,688	43,181	74,178	59,265	58,028	85,911	163.7	-70.8	71.8	-20.1	-2.1	48.1	6.3	2.3	2.9	1.7	1.4	1.8	
Puerto Suarez	4,750	4,185	34,424	30,719	17,949	37,869	-33.5	-11.9	722.7	-10.8	-41.6	111.0	0.2	0.2	1.4	0.9	0.4	0.8	
Zona Franca Cial. Puerto Aguirre	49,789	29,636	41,753	63,247	78,283	76,906	-22.9	-40.5	40.9	51.5	23.8	-1.8	2.1	1.6	1.6	1.8	1.9	1.6	
San Matías		108	1,178	4,241	1,481	5,222			986.1	260.1	-65.1	252.6			0.0	0.0	0.1	0.0	0.1
Zona Franca Cial. San Matías						549												0.0	
Arroyo Concepción		8,752			1,478				-100.0			-100.0			0.5			0.0	
San Ignacio de Velasco							-100.0												
Postal Santa Cruz	119	403	643	636	601	741	111.0	237.5	59.7	-1.1	-5.6	23.5	0.0	0.0	0.0	0.0	0.0	0.0	
Zona Franca Cial. Winners	132,989	167,453	261,227	372,038	438,381	537,788	37.2	25.9	56.0	42.4	17.8	22.7	5.7	9.1	10.3	10.8	10.9	11.0	
Zona Franca Ind. Winners				15,521	54,063	74,164					248.3	37.2				0.5	1.3	1.5	
Zona Franca Ind. Santa Cruz				8,599	5,477	6,618					-36.3	20.8				0.3	0.1	0.1	
GERENCIA DE TARIJA	355,604	241,993	264,456	378,047	312,519	300,468	8.1	-31.9	9.3	43.0	-17.3	-3.9	15.1	13.1	10.4	11.0	7.7	6.1	
Yacuiba	232,063	135,540	128,427	179,517	118,481	96,947	7.9	-41.6	-5.2	39.8	-34.0	-18.2	9.9	7.3	5.0	5.2	2.9	2.0	
Villazón	47,806	40,745	56,724	59,273	70,821	81,039	-5.5	-14.8	39.2	4.5	19.5	14.4	2.0	2.2	2.2	1.7	1.8	1.7	
Zona Franca Cial. Villazón	1,115	1,135	520	2,230	3,025	4,905	61.2	1.8	-54.2	328.8	35.7	62.1	0.0	0.1	0.0	0.1	0.1	0.1	
Interior Tarija	28,831	19,961	31,825	59,474	39,014	30,172	82.6	-30.8	59.4	86.9	-34.4	-22.7	1.2	1.1	1.3	1.7	1.0	0.6	
Bermejo	24,324	12,347	11,558	25,356	20,748	23,326	5.1	-49.2	-6.4	119.4	-18.2	12.4	1.0	0.7	0.5	0.7	0.5	0.5	
Zona Franca Cial. Yacuiba	21,465	32,264	35,402	52,198	60,175	63,798	-9.0	50.3	9.7	47.4	15.3	6.0	0.9	1.7	1.4	1.5	1.5	1.3	
Villamontes					255	280						9.6					0.0	0.0	

La información corresponde a la recaudación por importación según aduana de pago y jurisdicción geográfica de la Gerencia Regional

El incremento en 29.3% de la recaudación ordinaria de la Gerencia Regional Cochabamba, se explica por el aumento en: Interior Sucre 103.2%, Zona Franca Industrial Cochabamba 65.4%, Postal Cochabamba 34.6%, Zona Franca Comercial Cochabamba en 16.1% e Interior Cochabamba en 11.9%.

La Gerencia Regional Santa Cruz explica el aumento en la recaudación a partir del incremento registrado en San Matías en 252.6%, Puerto Suárez en 111%, Zona Franca Maq. Puerto Suárez en 48.1%, Zona Franca Industrial Winners en 37.2%, Interior Santa Cruz en 27.5%, Postal Santa Cruz en 23.5%, Zona Franca Comercial Winners en 22.7%, Aeropuerto Viru Viru en 22.4%, Zona Franca Industrial Santa Cruz 20.8% y Zona Franca Comercial Santa Cruz en 9.7%.

La Gerencia Regional Oruro, explica el aumento en la recaudación a partir del incremento registrado en Interior Potosí con 510.2%, Zona Franca Industrial Oruro 90.6%, Zona Franca Comercial Oruro 35.8%, Pisiga 35% y Apacheta 29.3% .

Explican el incremento en la recaudación de la Gerencia Regional La Paz, Zona Franca Comercial Cobija en 3.371%, Zona Franca Industrial Patacamaya en 201.9%, Zona Franca Industrial La Paz en 51.3%, Zona Franca Comercial Desaguadero en 38.1%, Charaña en 36.6%, Desaguadero en 36.4%, Zona Franca Cial. La Paz en 24.9%, Postal La Paz en 15.2, Aeropuerto El Alto en 11.1% e Interior La Paz en 2.1%.

La Gerencia Regional Tarija registra disminución de -3.9% en la recaudación ordinaria debido a la reducción de Interior Tarija en -22.7% y Frontera Yacuiba -18.2%.

Entre enero y noviembre de 2007, quince administraciones de aduana concentran el 81.1% de las recaudaciones ordinarias, según orden de importancia son: Interior Santa Cruz que recauda el 14.4%, Zona Franca Comercial Winners 11%, Interior La Paz 8.8%, Zona Franca Comercial La Paz 6.2%, Aeropuerto Viru - Viru 5.7%, Interior Cochabamba 5.4%, Zona Franca Industrial Cochabamba 5.1%, Zona Franca Comercial Santa Cruz 4.3%, Zona Franca Industrial La Paz 4.2%, Aeropuerto El Alto 3.6%, Tambo Quemado 2.9%, Avaroa 2.8%, Zona Franca Comercial Cochabamba 2.7%, Zona Franca Industrial Oruro 2.2% y Yacuiba 2%.

RECAUDACIÓN ORDINARIA SEGÚN TIPO DE ADMINISTRACIÓN ADUANERA

Enero - Noviembre de 2002 - 2007 (p)

(En miles de bolivianos)

Tipo de Administración	2002	2003	2004	2005	2006	2007
	Ene-Nov	Ene-Nov	Ene-Nov	Ene-Nov	Ene-Nov	Ene-Nov
Total	2,350,279	1,846,375	2,544,999	3,433,792	4,035,786	4,899,497
Interior	864,551	642,385	929,552	1,200,024	1,306,051	1,549,817
Aeropuerto	258,176	232,578	326,103	399,662	415,315	484,149
Frontera	470,896	336,696	422,780	580,240	654,521	678,518
Zona Franca Comercial	754,592	632,091	863,127	1,066,326	1,237,211	1,486,608
Zona Franca Industrial	718	686	1,096	185,301	420,147	697,167
Postal	1,347	1,940	2,341	2,240	2,540	3,238

Variación Porcentual con Relación a Similar Periodo del Año Anterior

Total	7.7	-21.4	37.8	34.9	17.5	21.4
Interior	15.3	-25.7	44.7	29.1	8.8	18.7
Aeropuerto	-12.8	-9.9	40.2	22.6	3.9	16.6
Frontera	-5.1	-28.5	25.6	37.2	12.8	3.7
Zona Franca Comercial	18.1	-16.2	36.6	23.5	16.0	20.2
Zona Franca Industrial	104.0	-4.5	59.9	16,804.1	126.7	65.9
Postal	31.9	44.1	20.6	-4.3	13.4	27.5

Participación Porcentual

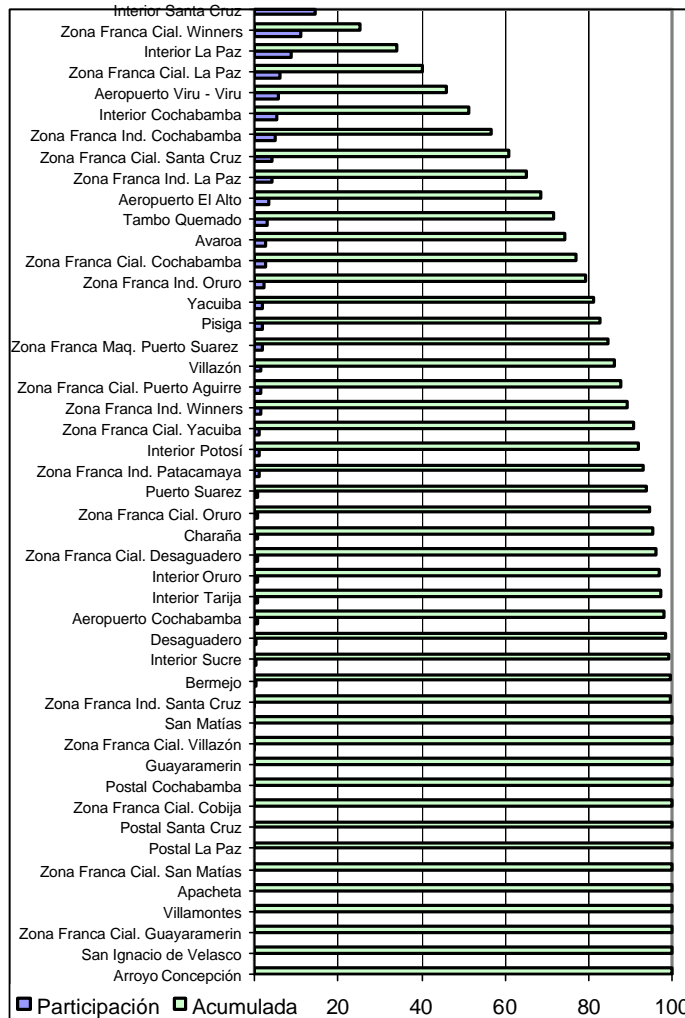
Total	100.0	100.0	100.0	100.0	100.0	100.0
Interior	36.8	34.8	36.5	34.9	32.4	31.6
Aeropuerto	11.0	12.6	12.8	11.6	10.3	9.9
Frontera	20.0	18.2	16.6	16.9	16.2	13.8
Zona Franca Comercial	32.1	34.2	33.9	31.1	30.7	30.3
Zona Franca Industrial	0.0	0.0	0.0	5.4	10.4	14.2
Postal	0.1	0.1	0.1	0.1	0.1	0.1

La información corresponde a la recaudación por importación según aduana de pago y no se refiere a la residencia del importador

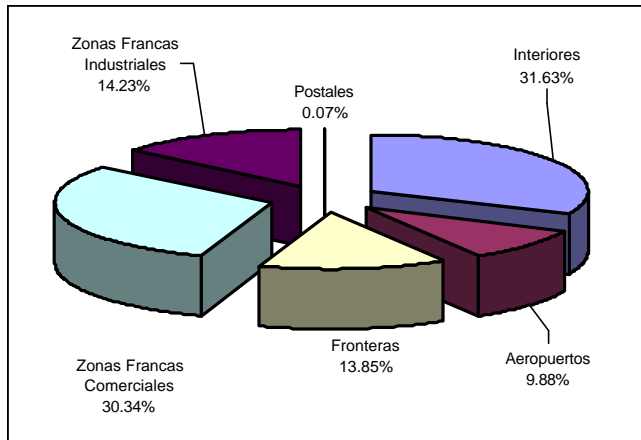
Por tipo de administración aduanera entre enero y noviembre de 2007 la recaudación ordinaria tiene el siguiente comportamiento: las aduanas de zonas francas industriales crecen en 65.9%, las aduanas postales registran crecimiento en 27.5%, las aduanas de zonas francas comerciales registran crecimiento en 20.2%, las aduanas interiores en 18.7%, las aduanas de aeropuerto en 16.6% y las aduanas de frontera crecen en 3.7%.

En el mismo periodo de análisis se presenta la siguiente composición en cuanto a la recaudación ordinaria por tipo de administración aduanera: las aduanas interiores recaudan el 31.6%, las zonas francas comerciales generan el 30.3%, las zonas francas industriales el 14.2%, las aduanas de frontera 13.87%, las aduanas de aeropuerto 9.9% y las aduanas postales solamente el 0.1%.

Participación Porcentual en la Recaudación Ordinaria y Recaudación Ordinaria Acumulada Según Administración Aduanera Enero a Noviembre de 2007 (p)



Estructura Porcentual de la Recaudación Ordinaria por Tipo de Administración Aduanera, Enero a Noviembre de 2007 (p)

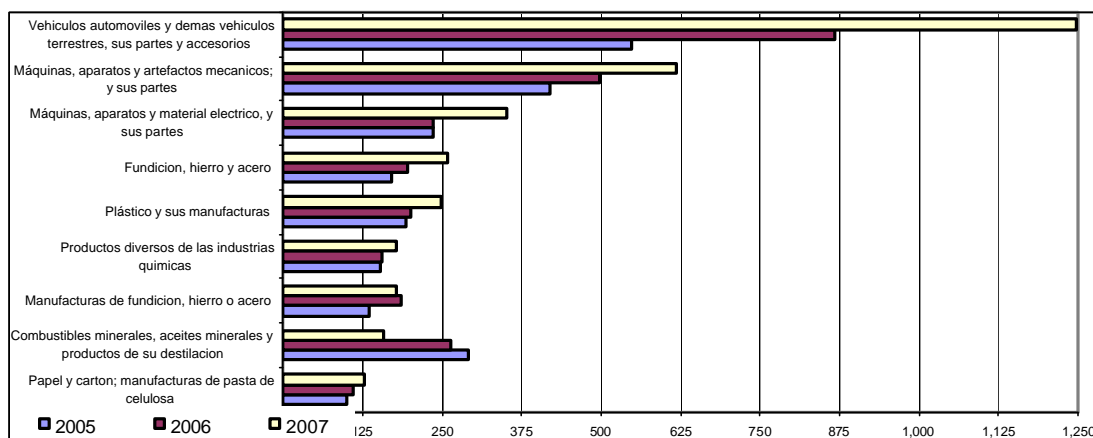


Recaudación Ordinaria según Capítulo de la NANDINA ¹

Recaudación Ordinaria según Principal Capítulo de la NANDINA, Enero a Noviembre de 2004 - 2007 (p)

N°	Capítulo de la NANDINA	Miles de bolivianos				Participación (%)				Variación (%)		
		2004	2005	2006	2007	2004	2005	2006	2007	2005	2006	2007
		Ene-Nov	Ene-Nov	Ene-Nov	Ene-Nov	Ene-Nov	Ene-Nov	Ene-Nov	Ene-Nov	Ene-Nov	Ene-Nov	Ene-Nov
	Total	2,544,999	3,433,792	4,035,786	4,899,497	100.0	100.0	100.0	100.0	34.9	17.5	21.4
87	Vehículos automoviles, tractores, velocipedos y demas vehiculos terrestres, sus partes y accesorios	221,155	548,793	867,848	1,246,653	8.7	16.0	21.5	25.4	148.1	58.1	43.6
84	Reactores nucleares, calderas, maquinas, aparatos y artefactos mecanicos; partes de estas maquinas o aparatos	331,881	420,334	497,696	618,106	13.0	12.2	12.3	12.6	26.7	18.4	24.2
85	Máquinas, aparatos y material eléctrico, y sus partes; aparatos de grabacion o reproduccion de sonido, aparatos de grabacion o reproduccion de imagen y sonido en television, y las partes y accesorios de estos	201,756	236,734	234,794	352,197	7.9	6.9	5.8	7.2	17.3	-0.8	50.0
72	Fundicion, hierro y acero	125,273	168,861	195,129	259,432	4.9	4.9	4.8	5.3	34.8	15.6	33.0
39	Plástico y sus manufacturas	146,900	193,151	199,559	249,037	5.8	5.6	4.9	5.1	31.5	3.3	24.8
38	Productos diversos de las industrias quimicas	132,456	152,419	155,062	178,389	5.2	4.4	3.8	3.6	15.1	1.7	15.0
73	Manufacturas de fundicion, hierro o acero	93,662	134,946	185,138	176,875	3.7	3.9	4.6	3.6	44.1	37.2	-4.5
27	Combustibles minerales, aceites minerales y productos de su destilacion; materias bituminosas; ceras minerales	141,875	291,701	264,153	157,567	5.6	8.5	6.5	3.2	105.6	-9.4	-40.4
48	Papel y carton; manufacturas de pasta de celulosa, de papel o carton	97,285	100,444	109,734	127,510	3.8	2.9	2.7	2.6	3.2	9.2	16.2
40	Caucho y sus manufacturas	60,466	80,047	94,715	123,141	2.4	2.3	2.3	2.5	32.4	18.3	30.0
30	Productos farmaceuticos	63,961	76,649	98,801	100,599	2.5	2.2	2.4	2.1	19.8	28.9	1.8
11	Productos de la molineria; malta; almidon y fecula; inulina; gluten de trigo	35,518	62,715	77,117	92,390	1.4	1.8	1.9	1.9	76.6	23.0	19.8
33	Aceites esenciales y resinoides; preparaciones de perfumeria, de tocador o de cosmetica	47,837	59,253	66,314	74,496	1.9	1.7	1.6	1.5	23.9	11.9	12.3
90	Instrumentos y aparatos de optica, fotografia o cinematografia, de medida, control o precision; instrumentos y aparatos medicoquirurgicos; partes y accesorios de estos instrumentos o aparatos	45,935	64,698	75,147	68,063	1.8	1.9	1.9	1.4	40.8	16.2	-9.4
21	Preparaciones alimenticias diversas	35,096	44,058	45,856	63,379	1.4	1.3	1.1	1.3	25.5	4.1	38.2
55	Fibras sinteticas o artificiales discontinuas	55,189	52,831	53,118	61,776	2.2	1.5	1.3	1.3	-4.3	0.5	16.3
29	Productos quimicos organicos	40,557	43,816	44,734	55,751	1.6	1.3	1.1	1.1	8.0	2.1	24.6
19	Preparaciones a base de cereales, harina, almidon, fecula o leche; productos de pasteleria	50,270	23,635	30,871	45,034	2.0	0.7	0.8	0.9	-53.0	30.6	45.9
32	Extractos curtientes o tintoreos; taninos y sus derivados; pigmentos y demas materias colorantes; pinturas y barnices; mastiques; tintas	34,450	40,552	44,088	44,868	1.4	1.2	1.1	0.9	17.7	8.7	1.8
64	Calzado, polainas y articulos analogos; partes de estos articulos	27,242	32,568	36,942	44,015	1.1	0.9	0.9	0.9	19.5	13.4	19.1
10	Cereales	62,029	69,056	42,883	41,604	2.4	2.0	1.1	0.8	11.3	-37.9	-3.0
28	Productos quimicos inorganicos; compuestos inorganicos u organicos de los metales preciosos, de los elementos radiactivos, de metales de las tierras raras o de isotopos	23,812	27,006	32,206	35,862	0.9	0.8	0.8	0.7	13.4	19.3	11.4
34	Jabon, agentes de superficie organicos, preparaciones para lavar, preparaciones lubricantes, ceras artificiales, ceras preparadas, productos de limpieza, velas y articulos similares, pastas para modelar, ceras	31,866	30,119	31,471	34,721	1.3	0.9	0.8	0.7	-5.5	4.5	10.3
22	Bebidas, liquidos alcoholicos y vinagre	17,463	19,689	26,261	34,208	0.7	0.6	0.7	0.7	12.7	33.4	30.3
76	Aluminio y sus manufacturas	18,032	24,430	25,488	32,335	0.7	0.7	0.6	0.7	35.5	4.3	26.9
82	Herramientas y utiles, articulos de cuchilleria y cubiertos de mesa, de metal comun; partes de estos articulos, de metal comun	21,019	23,791	28,098	30,088	0.8	0.7	0.7	0.6	13.2	18.1	7.1
94	Muebles; mobiliario medicoquirurgico; articulos de cama y similares; aparatos de alumbrado no expresados ni comprendidos en otra parte; anuncios, letreros y placas indicadoras luminosos y articulos similares	20,817	17,039	27,433	26,055	0.8	0.5	0.7	0.5	-18.1	61.0	-5.0
70	Vidrio y sus manufacturas	20,207	22,820	23,938	25,463	0.8	0.7	0.6	0.5	12.9	4.9	6.4
24	Tabaco y sucedaneos del tabaco, elaborados	18,538	21,282	22,596	25,399	0.7	0.6	0.6	0.5	14.8	6.2	12.4
	Resto de Capítulos	322,448	350,355	398,597	474,485	12.7	10.2	9.9	9.7	8.7	13.8	19.0

Recaudación Ordinaria según Principal Capítulo de la NANDINA, Enero a Noviembre de 2005 - 2007 (p)
(En millones de bolivianos)



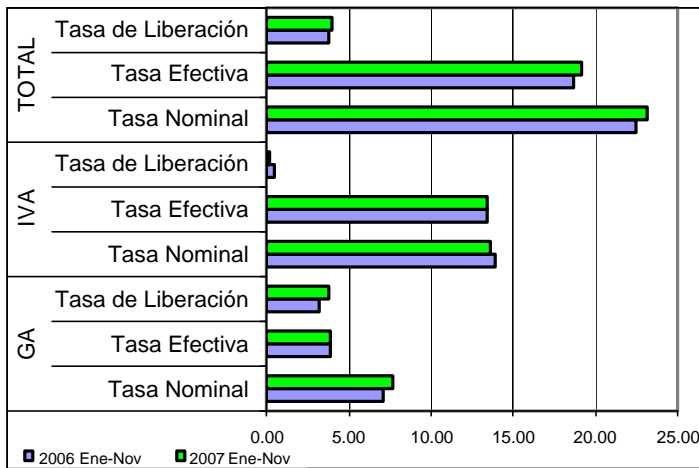
El crecimiento de enero a noviembre de 2007, de la recaudación ordinaria por importación de mercaderías a nivel de capítulo de la NANDINA, registra el siguiente comportamiento: la importación de Vehículos automotores y sus partes y accesorios presenta recaudación de 1.246.6 millones de bolivianos, con tasa de variación de 43.6 respecto similar período de 2006; la importación de Máquinas y aparatos mecánicos y sus partes presenta una recaudación de 618.1 millones de bolivianos, con una tasa de crecimiento de 24.2%, en tercer lugar se encuentra la importación de Máquinas, aparatos y material eléctrico y sus partes con una recaudación de 352.2 millones de bolivianos y tasa de variación de 50%, en cuarto lugar se encuentra la importación de productos de Fundición, hierro y acero que recaudan 259.4 millones de bolivianos y crece en 33%, en quinto lugar están los Productos de plástico y sus manufacturas con 249 millones de bolivianos de recaudación y tasa de variación de 24.8%; le sigue la importación de Productos diversos de las industrias químicas que registra recaudación de 178.4 millones de bolivianos y tasa de variación de 15%. Estos seis capítulos de la NANDINA concentran entre enero y noviembre de 2007, el 59.3% de la recaudación aduanera ordinaria.

Agregando a los seis capítulos anteriores la recaudación obtenida por la importación de Manufacturas de fundición de hierro y acero que representa el 3.6% del total de la recaudación aduanera, Combustibles minerales y aceites minerales y productos destilados que capta el 3.2% de la recaudación por importación, Papel, cartón, celulosa y sus manufacturas que capta el 2.6%, y la recaudación por importación de Caucho y sus manufacturas que concentra el 2.5% de las recaudaciones, se alcanza a cubrir el 71.2% de la recaudación aduanera ordinaria.

¹ **NANDINA**, constituye la Nomenclatura Arancelaria Común de la Comunidad Andina y está basada en el Sistema Armonizado de designación y Codificación de Mercancías. El código numérico de la NANDINA está compuesto de ocho dígitos, los dos primeros identifican el Capítulo, los cuatro dígitos la Partida, los seis dígitos la Sub partida del Sistema Armonizado y los ocho dígitos la Sub partida Subregional. Las secciones agrupan capítulos de la NANDINA

Indicadores de Recaudación por Importaciones ⁸

Tasa Efectiva, Tasa de Liberación y Tasa Nominal del GA e IVA
Enero a Noviembre de 2006 - 2007 (p)
(En porcentaje)



La tasa efectiva de las recaudaciones por importación de mercaderías, a nivel general entre enero y noviembre de 2007 registra crecimiento en 0.42 puntos porcentuales, debido a que de una tasa de 18.69% registrada en el período enero a noviembre de 2006 aumentó a 19.11% en similar período de 2007. La tasa efectiva del GA, IVA, ICE e IEHD registra incremento en 0.001, 0.08, 0.33 y 0.01 puntos porcentuales respectivamente.

En los once primeros meses de 2007 la tasa de liberación del GA es de 3.77%, del IVA es 0.20% y del ICE es 0.01%, determinando aumento en el GA en 0.55 puntos porcentuales, y disminución en -0.28 puntos porcentuales en el IVA y en -0.04 puntos porcentuales en el ICE, aspecto que determina que se registre tasa de liberación a nivel general de 3.98%, con disminución de -0.23 puntos porcentuales respecto a similar período de 2006.

La tasa nominal de las recaudaciones aduaneras a nivel general es de 23.09% en los once primeros meses de 2007. El GA registra tasa de 7.66%, el IVA 13.64%, el ICE 1.72% y el IEHD 0.06%. La tasa nominal del IVA registra disminución con relación a similar período de la gestión 2006. Por el contrario, la tasa nominal del GA y el ICE registra crecimiento en 0.55 y 0.29 puntos porcentuales respectivamente. Cabe destacar que en el caso del IEHD la tasa efectiva, prácticamente es igual a la tasa nominal, debido a que no se registró movimiento de liberación entre enero y noviembre de 2007.

TASA EFECTIVA SEGÚN IMPUESTO
Enero - Noviembre de 2002 - 2007 (p)
(En porcentaje)

Tipo de Impuesto	2002 Ene-Nov	2003 Ene-Nov	2004 Ene-Nov	2005 Ene-Nov	2006 Ene-Nov	2007 Ene-Nov
Total	18.92	19.13	19.27	19.30	18.69	19.11
GA	4.48	4.39	4.28	4.04	3.89	3.89
IVA	12.81	13.60	13.93	14.14	13.37	13.44
ICE	0.43	0.71	0.97	1.05	1.38	1.71
IEHD	1.20	0.42	0.09	0.07	0.05	0.06
Variación Absoluta						
Total	-2.40	0.21	0.15	0.03	-0.61	0.42
GA	-0.62	-0.09	-0.11	-0.24	-0.15	0.00
IVA	-1.45	0.79	0.33	0.21	-0.78	0.08
ICE	0.02	0.28	0.26	0.08	0.33	0.33
IEHD	-0.35	-0.78	-0.33	-0.02	-0.02	0.01

TASA DE LIBERACIÓN SEGÚN IMPUESTO
Enero - Noviembre de 2002 - 2007 (p)
(En porcentaje)

Tipo de Impuesto	2002 Ene-Nov	2003 Ene-Nov	2004 Ene-Nov	2005 Ene-Nov	2006 Ene-Nov	2007 Ene-Nov
Total	3.37	3.78	3.35	3.48	3.76	3.98
GA	2.90	3.11	3.13	3.22	3.22	3.77
IVA	0.43	0.61	0.16	0.22	0.48	0.20
ICE	0.04	0.06	0.06	0.04	0.06	0.01
Variación Absoluta						
Total	-0.93	0.42	-0.43	0.13	0.28	0.23
GA	-0.95	0.21	0.02	0.09	0.00	0.55
IVA	-3.33	0.18	-0.45	0.06	0.26	-0.28
ICE	0.05	0.02	0.00	-0.03	0.02	-0.04

TASA NOMINAL SEGÚN IMPUESTO
Enero - Noviembre de 2002 - 2007 (p)
(En porcentaje)

Tipo de Impuesto	2002 Ene-Nov	2003 Ene-Nov	2004 Ene-Nov	2005 Ene-Nov	2006 Ene-Nov	2007 Ene-Nov
Total	22.29	22.91	22.62	22.78	22.45	23.09
GA	7.38	7.50	7.41	7.26	7.11	7.66
IVA	13.24	14.21	14.09	14.36	13.84	13.64
ICE	0.47	0.77	1.03	1.08	1.44	1.72
IEHD	1.20	0.42	0.09	0.07	0.05	0.06
Variación Absoluta						
Total	-3.33	0.62	-0.29	0.16	-0.33	0.65
GA	-1.30	0.13	-0.10	-0.15	-0.15	0.55
IVA	-1.63	0.97	-0.12	0.27	-0.52	-0.20
ICE	-0.05	0.30	0.26	0.05	0.35	0.29
IEHD	-0.35	-0.78	-0.33	-0.02	-0.02	0.011

⁸ **Indicadores relacionados a la recaudación por importaciones:**

Tasa Efectiva: Muestra el porcentaje que representa la recaudación aduanera respecto del valor CIF de Importación.

$$\text{Tasa Efectiva} = \frac{\text{Recaudación pagada}}{\text{Importación}} * 100$$

Tasa de Liberación: Muestra el porcentaje que representa la recaudación liberada del pago de tributos respecto del valor CIF de importación.

$$\text{Tasa de Liberación} = \frac{\text{Recaudación liberada}}{\text{Importación}} * 100$$

Tasa Nominal: Muestra el porcentaje que representa la recaudación potencial respecto del valor CIF de Importación.

$$\text{Tasa Nominal} = \text{Tasa Efectiva} + \text{Tasa de liberación}$$

Consultas a:

ADUANA NACIONAL DE BOLIVIA - Unidad de Estudios Económicos y Estadística
Av. 20 de Octubre N° 2038 Teléfono 2152881 Fax 2116763 e-mail: gchavez@aduana.gov.bo