

Recaudación Total ¹ para el Tesoro General de la Nación

En los primeros diez meses de 2007, la recaudación total por importación de mercancías registra incremento de 22.4% con relación a similar período de la gestión 2006, este crecimiento se explica por el **aumento en 21% en la recaudación ordinaria**, que representa el 98.8% del total de recaudación aduanera entre enero y octubre de 2007. Existe una recaudación aduanera ordinaria de 765.1 millones de bolivianos más que la registrada en similar período del año anterior.

La recaudación extraordinaria alcanza a 52.6 millones de bolivianos por la implementación del Programa de Regularización de Vehículos Indocumentados, dispuesta por Ley N° 3467 de 12-09-2006 y reglamentada por el D.S. N° 28963 de 6-12-2006.

RECAUDACIÓN TOTAL, Enero a Octubre de 2002 - 2007 (p)

(En millones de bolivianos)

Recaudación	2002 Ene-Oct	2003 Ene-Oct	2004 Ene-Oct	2005 Ene-Oct	2006 Ene-Oct	2007 Ene-Oct
Recaudación Total	2,142.2	1,979.4	2,425.9	3,051.7	3,644.2	4,461.9
Recaudación Ordinaria	2,141.1	1,947.9	2,249.3	3,047.5	3,644.2	4,409.3
Recaudación Extraordinaria	1.1	31.5	176.6	4.2		52.6

Variación Porcentual con Relación a Similar Período del Año Anterior

Recaudación Total	8.7	-7.6	22.6	25.8	19.4	22.4
Recaudación Ordinaria	9.4	-9.0	15.5	35.5	19.6	21.0
Recaudación Extraordinaria	-92.0	2,693.4	460.2	-97.6		

Recaudación Ordinaria ²

RECAUDACIÓN ORDINARIA SEGÚN IMPUESTO

Enero a Octubre de 2002 - 2007 (p)

(En millones de bolivianos)

Impuesto	2002 Ene-Oct	2003 Ene-Oct	2004 Ene-Oct	2005 Ene-Oct	2006 Ene-Oct	2007 Ene-Oct
Total	2,141.1	1,947.9	2,249.3	3,047.5	3,644.2	4,409.3
GA	512.6	445.4	500.2	637.6	758.1	898.4
IVA	1,443.9	1,399.1	1,664.5	2,239.1	2,607.0	3,117.7
ICE	49.1	58.0	73.2	159.0	268.4	377.9
IEHD	135.5	45.4	11.4	11.7	10.7	15.3

Variación Porcentual con Relación a Similar Período del Año Anterior

Total	9.4	-9.0	15.5	35.5	19.6	21.0
GA	8.8	-13.1	12.3	27.5	18.9	18.5
IVA	9.9	-3.1	19.0	34.5	16.4	19.6
ICE	41.5	18.2	26.3	117.2	68.8	40.8
IEHD	-1.3	-66.5	-74.9	2.7	-8.8	43.0

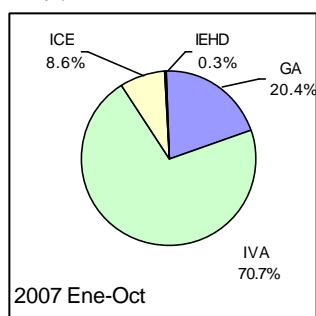
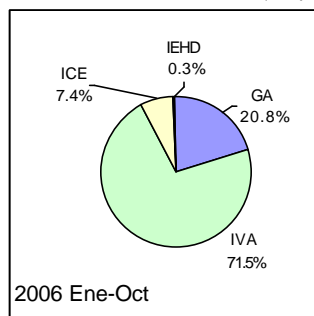
Participación Porcentual

Total	100.0	100.0	100.0	100.0	100.0	100.0
GA	23.9	22.9	22.2	20.9	20.8	20.4
IVA	67.4	71.8	74.0	73.5	71.5	70.7
ICE	2.3	3.0	3.3	5.2	7.4	8.6
IEHD	6.3	2.3	0.5	0.4	0.3	0.3

Participación en la Recaudación Ordinaria por Impuesto

Enero a Octubre de 2006 - 2007 (p)

(En porcentaje)



El incremento en 21% en la recaudación ordinaria por importación de mercancías se explica principalmente por el aumento en la recaudación del **Gravamen Arancelario (GA)** en 18.5% y crecimiento del **Impuesto al Valor Agregado (IVA)** en 19.6%. Ambos tributos representan el 91.1% del total de las recaudaciones ordinarias entre enero y octubre de 2007.

El **Impuesto al Consumo Específico (ICE)** y el **Impuesto Especial a los Hidrocarburos y Derivados (IEHD)**, representan en conjunto el 8.9% del total de recaudación ordinaria por importación.

En cuanto a la participación porcentual de los impuestos respecto al total de recaudación ordinaria, se registran los siguientes cambios: el IVA disminuye su nivel de participación de 71.5% registrado entre enero y octubre de 2006 a 70.7% en similar período de 2007. El GA entre enero y octubre de 2006 representaba el 20.8% y en el 2007 disminuye a 20.4% su tasa de participación, el ICE incrementa su participación de 7.4% registrado entre enero y octubre de 2006 a 8.6% en similar período de 2007.

La recaudación ordinaria en efectivo registra aumento en 24% y la recaudación ordinaria en valores disminuye en -34.4%.

RECAUDACIÓN ORDINARIA SEGUN TIPO DE PAGO

Enero a Octubre de 2002 - 2007 (p)

(En millones de bolivianos)

Recaudación	2002 Ene-Oct	2003 Ene-Oct	2004 Ene-Oct	2005 Ene-Oct	2006 Ene-Oct	2007 Ene-Oct
Recaudación Ordinaria	2,141.1	1,947.9	2,249.3	3,047.5	3,644.2	4,409.3
Recaudación Efectiva	2,089.3	1,889.3	2,172.8	2,896.5	3,458.8	4,287.7
Recaudación en Valores	51.8	58.6	76.5	150.9	185.4	121.6

Variación Porcentual con Relación a Similar Período del Año Anterior

Recaudación Ordinaria	9.4	-9.0	15.5	35.5	19.6	21.0
Recaudación Efectiva	12.7	-9.6	15.0	33.3	19.4	24.0
Recaudación en Valores	-49.6	13.3	30.4	97.3	22.8	-34.4

Participación Porcentual

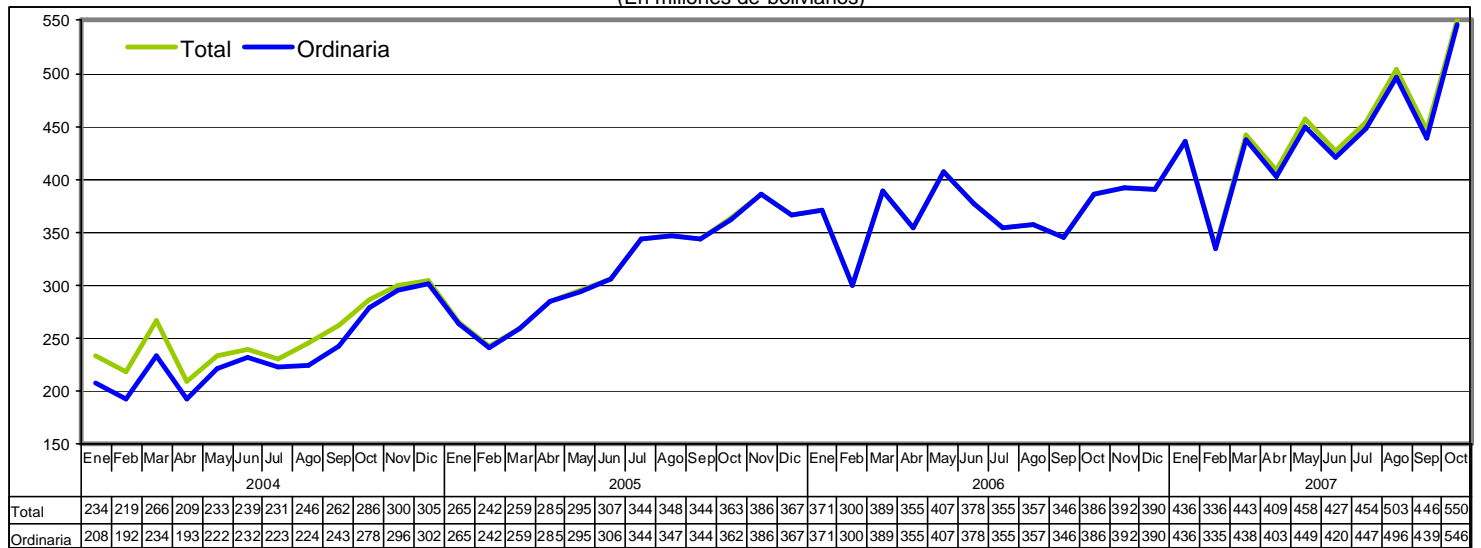
Recaudación Ordinaria	100.0	100.0	100.0	100.0	100.0	100.0
Recaudación Efectiva	97.6	97.0	96.6	95.0	94.9	97.2
Recaudación en Valores	2.4	3.0	3.4	5.0	5.1	2.8

¹ **Recaudación Total**, es la recaudación obtenida del pago de tributos por importaciones regulares de mercancías y la recaudación obtenida a partir de la implementación de programas eventuales de regularización impositiva. Se cuantifica para los siguientes tipos de tributos: Gravamen Arancelario (GA), Impuesto al Valor Agregado (IVA), Impuesto al Consumo Específico (ICE) e Impuesto Especial a los Hidrocarburos y Derivados (IEHD).

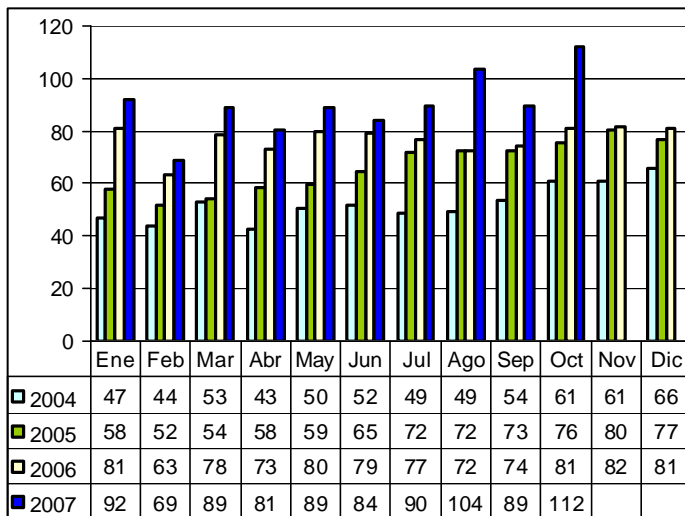
² **Recaudación Ordinaria**, es la recaudación obtenida del pago de tributos por importaciones regulares de mercancías, cuantificadas según tipo de impuesto y tipo de pago, es decir, pagados en efectivo ó pagados mediante la presentación certificados valorados.

Recaudaciones por Importación

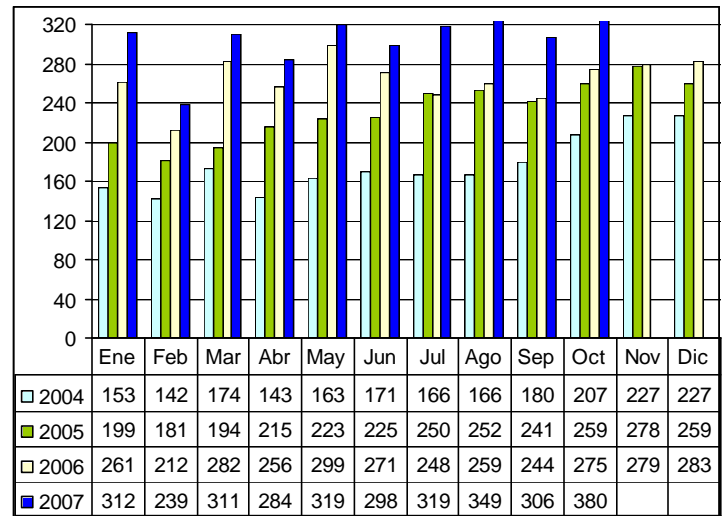
Recaudación Total y Ordinaria Según Año y Mes, 2004 – 2007 (p)
(En millones de bolivianos)



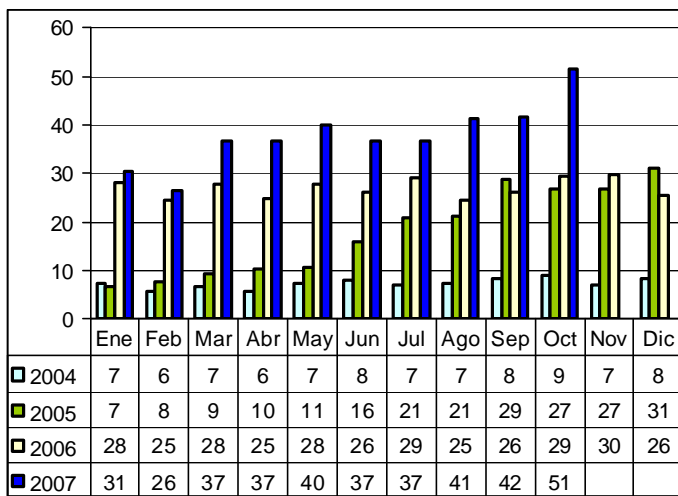
Recaudación Ordinaria del GA, 2004 – 2007 (p)
(En millones de bolivianos)



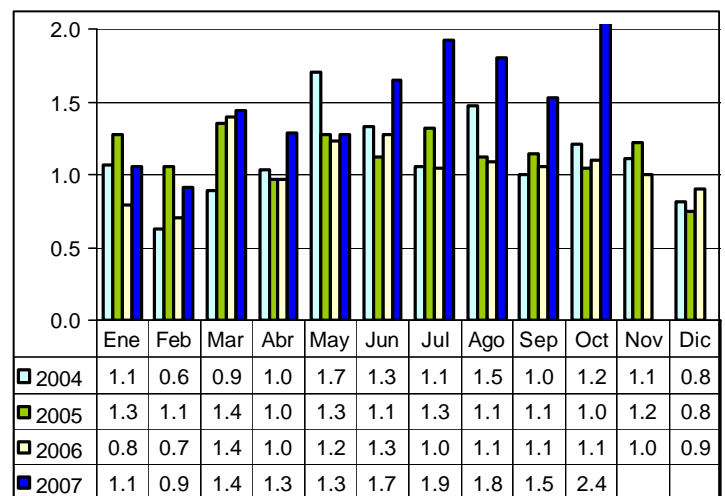
Recaudación Ordinaria del IVA, 2004 – 2007 (p)
(En millones de bolivianos)



Recaudación Ordinaria del ICE, 2004 – 2007 (p)
(En millones de bolivianos)

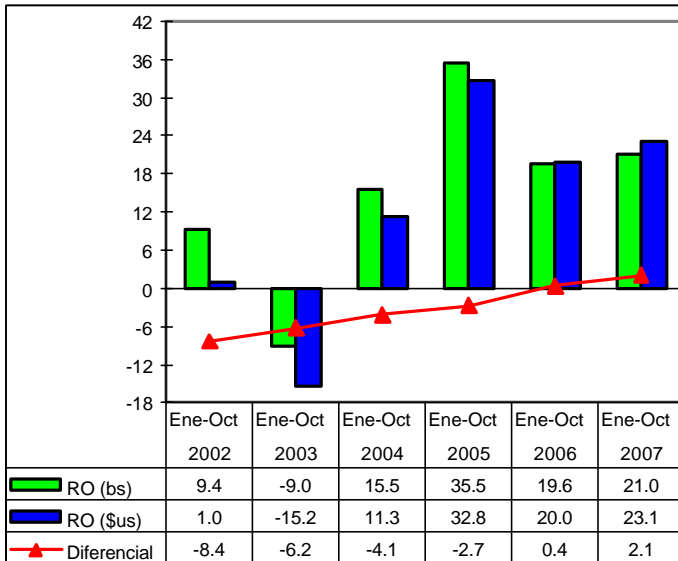


Recaudación Ordinaria del IEHD, 2004 – 2007 (p)
(En millones de bolivianos)



Recaudación Total en dólares americanos ³

Tasa de Variación de la Recaudación Ordinaria en bolivianos y dólares americanos Enero a Octubre de 2002 – 2007 (p)
(En porcentaje)



RECAUDACIÓN TOTAL, Enero a Octubre de 2002 - 2007 (p)
(En millones de dólares americanos)

Recaudación	2002 Ene-Oct	2003 Ene-Oct	2004 Ene-Oct	2005 Ene-Oct	2006 Ene-Oct	2007 Ene-Oct
Recaudación Total	300.9	258.9	306.1	377.3	452.0	562.8
Recaudación Ordinaria	300.7	254.9	283.8	376.8	452.0	556.2
Recaudación Extraordinaria	0.2	4.1	22.3	0.5		6.6

Variación Porcentual con Relación a Similar Periodo del Año Anterior						
Recaudación Total	0.3	-13.9	18.2	23.3	19.8	24.5
Recaudación Ordinaria	1.0	-15.2	11.3	32.8	20.0	23.1
Recaudación Extraordinaria	-92.7	2,468.5	449.1	-97.7		

La Recaudación Ordinaria en bolivianos registra incremento de 21% y la Recaudación Ordinaria en dólares americanos presenta crecimiento de 23.1%, este diferencial positivo que se presenta entre la tasa de crecimiento de la recaudación en bolivianos respecto la recaudación en dólares americanos, se explica por la apreciación de la moneda local entre enero y octubre de 2007.

En los diez primeros meses de 2007 se han recaudado 562.8 millones de dólares, es decir 104 millones de dólares más que en similar periodo de la gestión 2006.

La gráfica muestra el impacto de la variación del tipo de cambio en las recaudaciones aduaneras, determinando la existencia de un diferencial negativo de hasta 8.4 puntos porcentuales registrado en similar período de 2002 y un diferencial positivo entre enero y octubre de 2007 de 2.1 puntos porcentuales.

Recaudación Extraordinaria ⁴

RECAUDACIÓN EXTRAORDINARIA POR NACIONALIZACIÓN DE VEHÍCULOS INDOCUMENTADOS, Enero a Octubre de 2007
(En miles de bolivianos)

Administración de Aduana	Número de Vehículos	Recaudación			Total
		GA	IVA	ICE	
Total	3,759	11,450	21,452	19,736	52,639
Interior Sucre	379	1,108	2,045	1,962	5,116
Interior La Paz	821	2,325	4,109	4,846	11,279
Interior Cochabamba	859	2,464	4,811	4,131	11,407
Interior Oruro	585	1,646	2,912	3,788	8,346
Interior Potosí	353	1,482	2,807	1,581	5,870
Interior Tarija	411	1,149	2,542	1,484	5,175
Interior Santa Cruz	351	1,276	2,226	1,945	5,447

El Programa de Regularización iniciado en enero de 2007, en los diez primeros meses 2007 registró una recaudación extraordinaria de 52.6 millones de bolivianos, correspondiente a la nacionalización de 3,759 vehículos automotores.

La aduana interior Cochabamba concentra el 22.9% del total de vehículos nacionalizados y 21.7% del total de recaudación extraordinaria, en segundo lugar se ubica la aduana interior La Paz que representa el 21.8% de los vehículos nacionalizados y 21.4% de recaudación extraordinaria, la aduana Interior Oruro genera el 15.6% del total de vehículos nacionalizados y el 15.9% de las recaudaciones extraordinarias. Las tres administraciones de aduana concentran el 60.3% del total de vehículos indocumentados nacionalizados y el 59% de la recaudación extraordinaria.

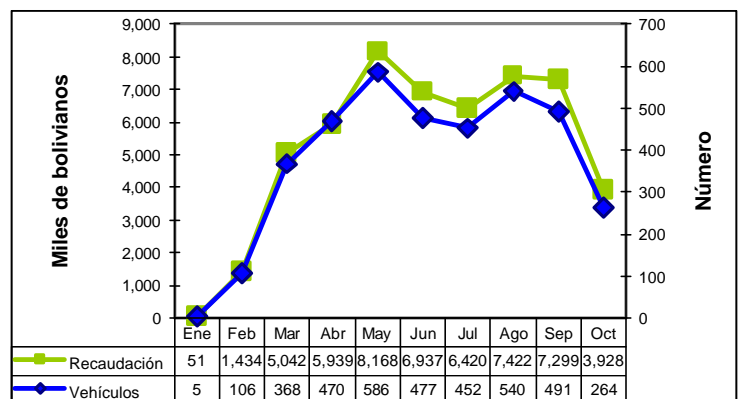
En el mes de mayo se registró el mayor número de vehículos indocumentados nacionalizados y el mayor monto de recaudación extraordinaria.

Durante el Programa de Regularización de Adeudos Tributarios desarrollado entre el 19 de septiembre de 2003 y el 31 de octubre de 2005, el Programa recaudó 272 millones de bolivianos, de este total 116 millones corresponden a recaudaciones por IVA, 88 millones al ICE, 66 millones al GA y solamente 1 millón al IEHD. Se nacionalizaron 62.017 vehículos automotores y 1.286 casos de otras mercancías.

En la gestión 2006 no se implemento ningún programa eventual de regularización, por tanto no se registraron datos de recaudación extraordinaria de tributos aduaneros.

En el 2007, mediante Ley N° 3467 de 12-09-2006 y reglamentada por el D. S. N° 28963 de 06-12-2006, se inició un nuevo Programa de Regularización de Vehículos Indocumentados.

Recaudación Extraordinaria y Número de Vehículos Nacionalizados Enero a Octubre de 2007

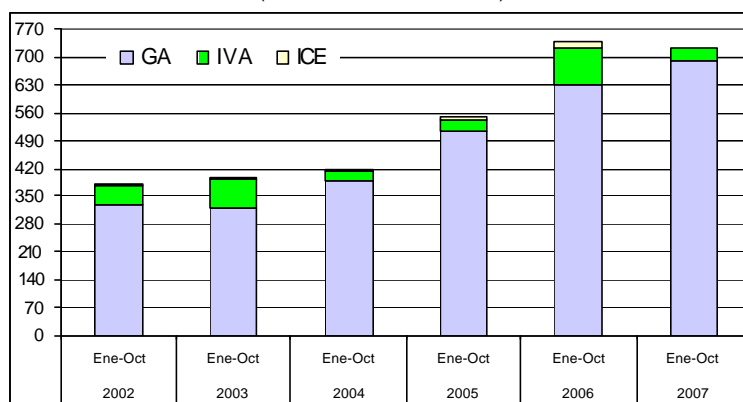


³ **Recaudación Total en dólares americanos**, considera el tipo de cambio oficial de venta del dólar americano proporcionado por el Banco Central de Bolivia, vigente a la fecha de aceptación de la declaración de mercancías y que la ANB actualiza semanalmente.

⁴ **Recaudación Extraordinaria**, es la recaudación obtenida por el pago de tributos a partir de la implementación de programas de regularización impositiva.

Recaudación Liberada⁵ del Pago de Tributos

Recaudación Liberada Según Impuesto, Enero a Octubre de 2002 – 2007 (p)
(En millones de bolivianos)



RECAUDACIÓN LIBERADA SEGÚN ACUERDO PREFERENCIAL Y DISPOSICIÓN LIBERATORIA, Enero a Octubre de 2004 - 2007 (p)
(En miles de bolivianos)

Acuerdo Preferencial y Disposición Liberatoria	2004 Ene-Oct	2005 Ene-Oct	2006 Ene-Oct	2007 Ene-Oct
Total	419,230	550,334	737,530	725,983
Acuerdo Preferencial	348,324	488,235	587,239	668,248
Acuerdo Agropecuario N° 2 (AAPAG-2)	2,943	3,781	4,727	4,836
Chile (ACE 22)	31,898	33,114	30,656	33,109
México (ACE 31)	13,992	22,115	20,450	26,021
Mercosur (ACE 36)	195,197	302,524	364,746	433,628
Cuba (ACE 47)		12	50	24
Cuba/Chile (ARPAR4)	9	32	54	18
Comunidad Andina	104,286	126,657	166,556	170,612
Donaciones	15,224	30,275	12,881	11,610
Otras Exoneraciones	55,682	31,824	137,410	46,125

Variación Porcentual con Relación a Similar Período del Año Anterior

	2004	2005	2006	2007
Total	5.4	31.3	34.0	-1.6
Acuerdo Preferencial	46.7	40.2	20.3	13.8
Acuerdo Agropecuario N° 2 (AAPAG-2)	41.3	28.5	25.0	2.3
Chile (ACE 22)	-0.2	3.8	-7.4	8.0
México (ACE 31)	-3.9	58.1	-7.5	27.2
Mercosur (ACE 36)	82.3	55.0	20.6	18.9
Cuba (ACE 47)			310.6	-52.1
Cuba/Chile (ARPAR4)	451.6	253.6	68.3	-66.0
Comunidad Andina	27.5	21.5	31.5	2.4
Donaciones	-36.6	98.9	-57.5	-9.9
Otras Exoneraciones	-59.2	-42.8	331.8	-66.4

Participación Porcentual

	2004	2005	2006	2007
Total	100.0	100.0	100.0	100.0
Acuerdo Preferencial	83.1	88.7	79.6	92.0
Acuerdo Agropecuario N° 2 (AAPAG-2)	0.7	0.7	0.6	0.7
Chile (ACE 22)	7.6	6.0	4.2	4.6
México (ACE 31)	3.3	4.0	2.8	3.6
Mercosur (ACE 36)	46.6	55.0	49.5	59.7
Cuba (ACE 47)		0.0	0.0	0.0
Cuba/Chile (ARPAR4)	0.0	0.0	0.0	0.0
Comunidad Andina	24.9	23.0	22.6	23.5
Donaciones	3.6	5.5	1.7	1.6
Otras Exoneraciones	13.3	5.8	18.6	6.4

RECAUDACIÓN LIBERADA SEGÚN IMPUESTO

Enero a Octubre de 2002 - 2007 (p)

(En millones de bolivianos)

Impuesto	2002 Ene-Oct	2003 Ene-Oct	2004 Ene-Oct	2005 Ene-Oct	2006 Ene-Oct	2007 Ene-Oct
Total	381.8	397.9	419.2	550.3	737.5	726.0
GA	326.7	324.2	389.6	512.8	628.1	690.1
IVA	50.2	68.3	21.3	31.5	97.3	33.4
ICE	4.9	5.4	8.3	6.0	12.2	2.5

Variación Porcentual con Relación a Similar Período del Año Anterior

	2002	2003	2004	2005	2006	2007
Total	-3.6	4.2	5.4	31.3	34.0	-1.6
GA	-0.5	-0.8	20.2	31.6	22.5	9.9
IVA	-11.8	36.1	-68.8	47.7	209.1	-65.7
ICE	-55.4	10.9	52.8	-27.1	101.4	-79.4

Participación Porcentual

	2002	2003	2004	2005	2006	2007
Total	100.0	100.0	100.0	100.0	100.0	100.0
GA	85.6	81.5	92.9	93.2	85.2	95.1
IVA	13.1	17.2	5.1	5.7	13.2	4.6
ICE	1.3	1.4	2.0	1.1	1.7	0.3

La recaudación liberada del pago de tributos, en los diez primeros meses de 2007, registra disminución de -1.6% con relación a similar período del año anterior, es decir de 737.5 millones de bolivianos registrados entre enero y octubre de 2006 disminuye la recaudación liberada a 726 millones de bolivianos en similar período de 2007. Esta variación negativa se explica por la disminución de la recaudación liberada del IVA e ICE en -65.7% y -79.4% respectivamente. Del total de recaudación liberada el 95.1% corresponde al GA, 4.6% al IVA y 0.3% al ICE.

El constante aumento de la recaudación liberada del Gravamen Arancelario (GA), se explica por la profundización de los Acuerdos Comerciales que otorgan facilidades en la desgravación arancelaria y por la implementación de políticas económicas que buscan incentivar la producción nacional, reduciendo los costos de producción en base a la disminución de la tasa nominal arancelaria de bienes de capital hasta el cero por ciento.

A nivel de acuerdo preferencial y disposición liberatoria, entre enero y octubre de 2007 los Acuerdos Preferenciales representan el 92% de la recaudación liberada, seguido por Otras Exoneraciones que representan el 6.4% y las Donaciones con el 1.6%.

Dentro de los Acuerdos Preferenciales el ACE 36 referente al MERCOSUR representa el 59.7% del total de recaudaciones liberadas, seguida por los trámites acogidos a desgravación con la Comunidad Andina con el 23.5%, el ACE 22 referente al Acuerdo con Chile con el 4.6% y el Acuerdo con México con el 3.6%, el resto de los acuerdos preferenciales representa menos del 1% de la recaudación liberada.

⁵ **Recaudación Liberada**, es la recaudación que se deja de percibir debido al cumplimiento de acuerdos de desgravación arancelaria, como la Desgravación Acuerdo Bolivia – Chile (ACE 22); Desgravación Acuerdo Bolivia – México (ACE 31); Desgravación Acuerdo Bolivia – MERCOSUR (ACE 36); Desgravación Acuerdo Bolivia – Cuba (ACE 47); Desgravación de la Comunidad Andina de Naciones; Acuerdo N° 2 para la liberación y expansión del comercio intra regional de semillas -Argentina, Bolivia, Brasil, Chile, Colombia, Cuba, Ecuador, México, Paraguay, Perú, Uruguay y Venezuela-, con el 100% de preferencia arancelaria (AAPAG-2); y el Acuerdo Regional N° 4 Preferencia Arancelaria Regional -PAR 4 - entre Argentina, Bolivia, Brasil, Chile, Colombia, Cuba, Ecuador, México, Paraguay, Perú, Uruguay y Venezuela. Actualmente éste Acuerdo se aplica a las importaciones de Bolivia con Chile y Cuba con el 12% de preferencia arancelaria otorgada por el país (ARPAR4); y la determinación de liberaciones impositivas autorizadas por el Ministerio de Hacienda, como las donaciones y las exoneraciones referentes a material monetario, bienes de uso militar y material bélico, material publicitario y otros.

Recaudación Ordinaria por Ámbito Geográfico ⁶

RECAUDACIÓN ORDINARIA SEGÚN DEPARTAMENTO

Enero - Octubre de 2002 - 2007 (p)

(En miles de bolivianos)

Departamento	2002 Ene-Oct	2003 Ene-Oct	2004 Ene-Oct	2005 Ene-Oct	2006 Ene-Oct	2007 Ene-Oct
Total	2,141,066	1,947,921	2,249,315	3,047,475	3,644,196	4,409,261
Chuquisaca	6,737	5,793	6,407	11,742	12,361	25,697
La Paz	560,363	533,657	614,426	809,294	950,649	1,138,574
Oruro	186,805	163,038	174,672	260,003	296,632	366,086
Cochabamba	166,549	169,249	222,373	341,916	475,994	621,417
Potosí	51,202	48,609	57,278	97,882	218,640	253,535
Tarija	265,994	213,438	166,878	281,677	222,415	191,655
Santa Cruz	901,744	810,088	1,003,182	1,239,027	1,463,417	1,809,104
Beni	1,499	3,686	4,093	5,815	4,062	2,298
Pando	172	362	7	118	27	896

Variación Porcentual con Relación a Similar Periodo del Año Anterior

	2002	2003	2004	2005	2006	2007
Total	9.4	-9.0	15.5	35.5	19.6	21.0
Chuquisaca	-32.1	-14.0	10.6	83.3	5.3	107.9
La Paz	-6.6	-4.8	15.1	31.7	17.5	19.8
Oruro	-14.1	-12.7	7.1	48.9	14.1	23.4
Cochabamba	-2.2	1.6	31.4	53.8	39.2	30.6
Potosí	-0.1	-5.1	17.8	70.9	123.4	16.0
Tarija	7.6	-19.8	-21.8	68.8	-21.0	-13.8
Santa Cruz	37.5	-10.2	23.8	23.5	18.1	23.6
Beni	-69.7	145.8	11.1	42.1	-30.2	-43.4
Pando	-20.3	111.0	-98.2	1,716.0	-77.5	3,277.9

Participación Porcentual

	2002	2003	2004	2005	2006	2007
Total	100.0	100.0	100.0	100.0	100.0	100.0
Chuquisaca	0.3	0.3	0.3	0.4	0.3	0.6
La Paz	26.2	27.4	27.3	26.6	26.1	25.8
Oruro	8.7	8.4	7.8	8.5	8.1	8.3
Cochabamba	7.8	8.7	9.9	11.2	13.1	14.1
Potosí	2.4	2.5	2.5	3.2	6.0	5.8
Tarija	12.4	11.0	7.4	9.2	6.1	4.3
Santa Cruz	42.1	41.6	44.6	40.7	40.2	41.0
Beni	0.1	0.2	0.2	0.2	0.1	0.1
Pando	0.0	0.0	0.0	0.0	0.0	0.0

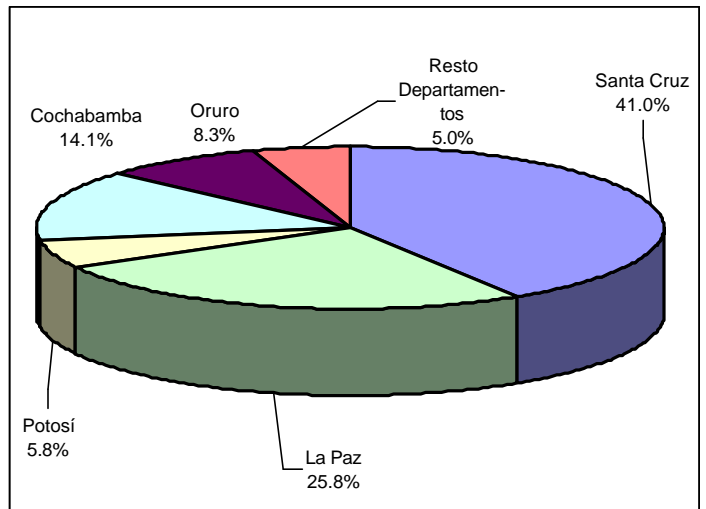
La información corresponde a la recaudación por importación según aduana de pago y no se refiere a la residencia del importador

El incremento de 21% en la recaudación ordinaria en los diez primeros meses de 2007, se explica según departamento por el aumento del pago de tributos en administraciones de aduana de Pando 3.278%, Chuquisaca 107.9%, Cochabamba 30.6%, Santa Cruz 23.6%, Oruro 23.4%, La Paz 19.8% y Potosí 16%.

Las aduanas en Tarija y Beni registran tasas de variación negativas de -13.8 y -43.4%, respectivamente.

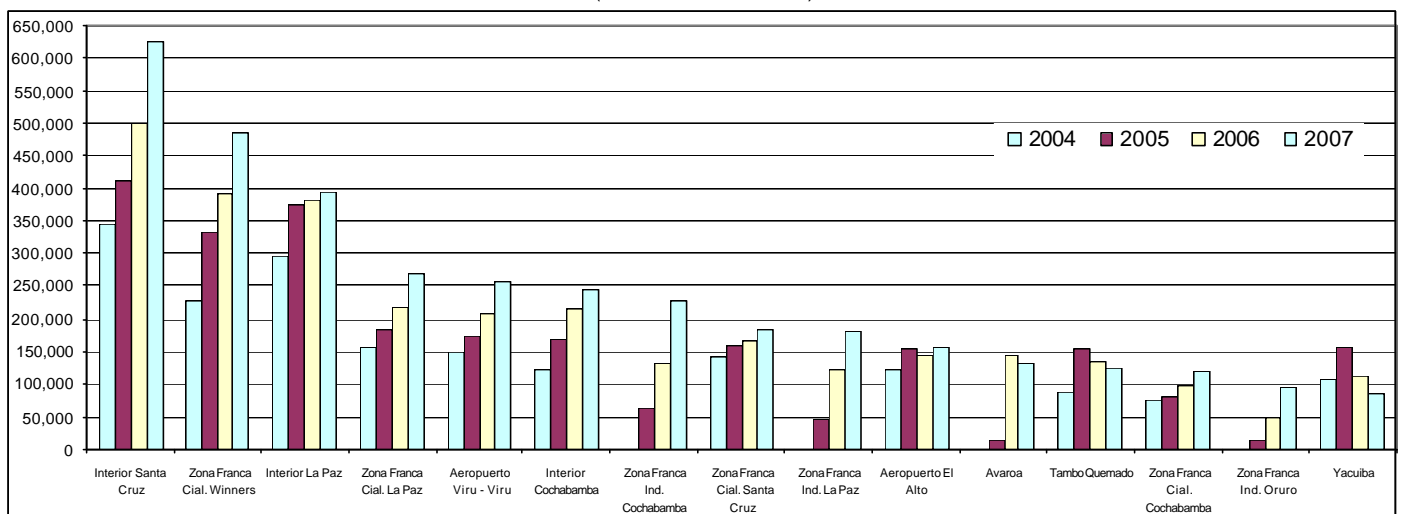
El departamento de Santa Cruz recauda el 41% del total de las recaudaciones ordinarias, La Paz el 25.8%, Cochabamba 14.1%, Oruro el 8.3% y Potosí el 5.8%, concentrando estos cinco departamentos el 93.6% de las recaudaciones ordinarias de enero a octubre de 2007. Las administraciones de aduana que se encuentran en los departamentos de Tarija, Chuquisaca, Beni y Pando concentran solamente el 6.4% de las recaudaciones ordinarias por importación.

Estructura Porcentual de Recaudación Ordinaria por Departamento Enero a Octubre de 2007 (p)



Recaudación Ordinaria Según Principales Administraciones Aduaneras, Enero a Octubre de 2004 - 2007 (p)

(En miles de bolivianos)



En los diez primeros meses de 2007, la recaudación ordinaria según Gerencia Regional presenta aumento en la Gerencia Regional Cochabamba en 32.5%, Gerencia Regional Santa Cruz en 23.6%, la Gerencia Regional Oruro en 20.6% y la Gerencia Regional La Paz en 19.6%. Mientras que la Gerencia Regional Tarija muestra disminución en -6.5%.

⁶ La Recaudación por Ámbito Geográfico, es aquella que es cuantificada a partir de la agregación de la recaudación obtenida según aduana de pago, la cual no considera la residencia del importador. Los dominios de las agregaciones pueden ser los departamentos, Gerencias Regionales y tipo de Administración Aduanera, que obedecen al ámbito administrativo de la ANB.

Recaudaciones por Importación

RECAUDACIÓN ORDINARIA SEGÚN GERENCIA REGIONAL Y ADMINISTRACIÓN DE ADUANA, Enero a Octubre de 2002 - 2007 (p)

Gerencia Regional Administración de Aduana	Miles de bolivianos						Variación Porcentual						Participación Porcentual					
	2002 Ene-Oct	2003 Ene-Oct	2004 Ene-Oct	2005 Ene-Oct	2006 Ene-Oct	2007 Ene-Oct	2002 Ene-Oct	2003 Ene-Oct	2004 Ene-Oct	2005 Ene-Oct	2006 Ene-Oct	2007 Ene-Oct	2002 Ene-Oct	2003 Ene-Oct	2004 Ene-Oct	2005 Ene-Oct	2006 Ene-Oct	2007 Ene-Oct
Total	2,141,066	1,947,921	2,249,315	3,047,475	3,644,196	4,409,261	9.4	-9.0	15.5	35.5	19.6	21.0	100.0	100.0	100.0	100.0	100.0	100.0
GERENCIA DE LA PAZ	562,034	537,705	618,525	815,228	954,738	1,141,767	-7.2	-4.3	15.0	31.8	17.1	19.6	26.3	27.6	27.5	26.8	26.2	25.9
Interior La Paz	280,030	262,091	297,387	373,887	381,804	394,717	-2.1	-6.4	13.5	25.7	2.1	3.4	13.1	13.5	13.2	12.3	10.5	9.0
Aeropuerto El Alto	100,327	94,703	122,947	153,300	142,797	157,650	-24.2	-5.6	29.8	24.7	-6.9	10.4	4.7	4.9	5.5	5.0	3.9	3.6
Zona Franca Cial. La Paz	147,125	148,209	156,684	184,658	218,811	268,761	10.3	0.7	5.7	17.9	18.5	22.8	6.9	7.6	7.0	6.1	6.0	6.1
Charaña	3,581	6,300	18,798	25,911	24,865	34,392	-51.8	75.9	198.4	37.8	-4.0	38.3	0.2	0.3	0.8	0.9	0.7	0.8
Zona Franca Ind. La Paz	642	611	695	45,643	122,949	182,246	122.5	-4.7	13.7	6,468.4	169.4	48.2	0.0	0.0	0.0	1.5	3.4	4.1
Guayaramerín	1,499	3,686	3,586	5,815	3,799	2,113	-65.6	145.8	-2.7	62.2	-34.7	-44.4	0.1	0.2	0.2	0.2	0.1	0.0
Desaguadero	14,366	8,256	7,090	8,690	17,636	23,899	-34.9	-42.5	-14.1	22.6	102.9	35.5	0.7	0.4	0.3	0.3	0.5	0.5
Zona Franca Cial. Desaguadero	13,765	12,734	10,077	13,276	24,116	31,550	-23.6	-7.5	-20.9	31.7	81.7	30.8	0.6	0.7	0.4	0.4	0.7	0.7
Zona Franca Cial. Cobija	172	362	7	118	27	896	-20.3	111.0	-98.2	1,716.0	-77.5	3,277.9	0.0	0.0	0.0	0.0	0.0	0.0
Postal La Paz	528	752	748	558	518	595	22.2	42.5	-0.5	-25.4	-7.1	14.9	0.0	0.0	0.0	0.0	0.0	0.0
Zona Franca Cial. Guayaramerín			508		263	185	-100.0			-100.0		-29.7					0.0	0.0
Zona Franca Ind. Patacamaya				3,373	17,154	44,762					408.6	160.9				0.1	0.5	1.0
GERENCIA DE URURO	192,570	167,347	182,028	302,941	448,954	541,424	-13.0	-13.1	8.8	66.4	48.2	20.6	9.0	8.6	8.1	9.9	12.3	12.3
Interior Oruro	24,921	19,977	18,570	31,590	29,184	30,168	-28.3	-19.8	-7.0	70.1	-7.6	3.4	1.2	1.0	0.8	1.0	0.8	0.7
Zona Franca Cial. Oruro	36,046	24,132	17,959	22,001	23,690	33,847	0.5	-33.1	-25.6	22.5	7.7	42.9	1.7	1.2	0.8	0.7	0.7	0.8
Zona Franca Ind. Oruro				14,798	50,478	96,527					241.1	91.2				0.5	1.4	2.2
Tambo Quemado	103,117	84,004	87,918	154,152	135,943	126,695	-9.9	-18.5	4.7	75.3	-11.8	-6.8	4.8	4.3	3.9	5.1	3.7	2.9
Pisiga	22,722	34,925	50,225	37,461	57,338	78,849	-30.1	53.7	43.8	-25.4	53.1	37.5	1.1	1.8	2.2	1.2	1.6	1.8
Avaroa				14,229	143,905	130,426					911.3	-9.4				0.5	3.9	3.0
Uyuni																		
Interior Potosí	5,600	4,309	7,357	28,709	8,080	44,508	44.6	-23.0	70.7	290.2	-71.9	450.8	0.3	0.2	0.3	0.9	0.2	1.0
Apacheta	165				337	404	-100.0					19.7	0.0				0.0	0.0
GERENCIA DE COCHABAMBA	173,287	175,042	228,780	353,658	488,354	647,114	-3.8	1.0	30.7	54.6	38.1	32.5	8.1	9.0	10.2	11.6	13.4	14.7
Interior Cochabamba	72,655	74,404	123,762	167,406	214,919	244,389	2.7	2.4	66.3	35.3	28.4	13.7	3.4	3.8	5.5	5.5	5.9	5.5
Zona Franca Cial. Cochabamba	78,294	78,167	75,656	79,520	99,400	120,627	-6.6	-0.2	-3.2	5.1	25.0	21.4	3.7	4.0	3.4	2.6	2.7	2.7
Zona Franca Ind. Cochabamba		96	393	63,933	133,283	227,675			309.8	16,152.7	108.5	70.8			0.0	2.1	3.7	5.2
Aeropuerto Cochabamba	15,016	15,742	21,765	30,169	27,150	27,082	-2.1	4.8	38.3	38.6	-10.0	-0.2	0.7	0.8	1.0	1.0	0.7	0.6
Interior Sucre	6,737	5,793	6,407	11,742	12,361	25,697	-32.1	-14.0	10.6	83.3	5.3	107.9	0.3	0.3	0.3	0.4	0.3	0.6
Postal Cochabamba	584	840	796	887	1,243	1,643	50.5	43.8	-5.2	11.5	40.0	32.2	0.0	0.0	0.0	0.0	0.0	0.0
GERENCIA DE SANTA CRUZ	901,744	810,088	1,003,182	1,239,027	1,463,417	1,809,104	37.5	-10.2	23.8	23.5	18.1	23.6	42.1	41.6	44.6	40.7	40.2	41.0
Interior Santa Cruz	376,949	292,208	345,162	409,965	499,160	624,770	45.5	-22.5	18.1	18.8	21.8	25.2	17.6	15.0	15.3	13.5	13.7	14.2
Zona Franca Cial. Santa Cruz	92,596	113,502	142,005	160,495	166,542	184,070	10.6	22.6	25.1	13.0	3.8	10.5	4.3	5.8	6.3	5.3	4.6	4.2
Aeropuerto Viru - Viru	120,472	131,275	149,860	174,757	207,551	256,857	7.2	9.0	14.2	16.6	18.8	23.8	5.6	6.7	6.7	5.7	5.7	5.8
Zona Franca Maq. Puerto Suarez	142,369	46,736	67,668	53,415	51,624	76,764	195.8	-67.2	44.8	-21.1	-3.4	48.7	6.6	2.4	3.0	1.8	1.4	1.7
Puerto Suarez	4,383	4,819	32,027	28,592	15,977	34,715	-26.1	9.9	564.6	-10.7	-44.1	117.3	0.2	0.2	1.4	0.9	0.4	0.8
Zona Franca Cial. Puerto Aguirre	44,187	33,900	37,583	54,807	72,665	70,512	-21.4	-23.3	10.9	45.8	32.6	-3.0	2.1	1.7	1.7	1.8	2.0	1.6
San Matías		107	1,034	4,241	1,318	3,166			869.7	310.0	-68.9	140.2				0.1	0.0	0.1
Zona Franca Cial. San Matías						549												0.0
Arroyo Concepción		8,296			1,000									0.4				0.0
San Ignacio de Velasco							-100.0											
Postal Santa Cruz	103	419	593	555	554	698	115.9	304.9	41.6	-6.4	-0.2	26.1	0.0	0.0	0.0	0.0	0.0	0.0
Zona Franca Cial. Winners	120,685	178,827	227,251	333,280	392,923	484,094	38.4	48.2	27.1	46.7	17.9	23.2	5.6	9.2	10.1	10.9	10.8	11.0
Zona Franca Ind. Winners				11,573	48,768	67,167					321.4	37.7				0.4	1.3	1.5
Zona Franca Ind. Santa Cruz				7,349	5,334	5,741					-27.4	7.6				0.2	0.1	0.1
GERENCIA DE TARIJA	311,431	257,738	216,799	336,621	288,733	269,852	5.7	-17.2	-15.9	55.3	-14.2	-6.5	14.5	13.2	9.6	11.0	7.9	6.1
Yacuiba	196,717	145,561	107,798	157,061	113,230	86,944	2.8	-26.0	-25.9	45.7	-27.9	-23.2	9.2	7.5	4.8	5.2	3.1	2.0
Villazón	44,410	43,111	49,499	52,867	63,812	74,039	-4.9	-2.9	14.8	6.8	20.7	16.0	2.1	2.2	2.2	1.7	1.8	1.7
Zona Franca Cial. Villazón	1,027	1,188	422	2,077	2,506	4,159	57.2	15.6	-64.4	391.8	20.6	66.0	0.0	0.1	0.0	0.1	0.1	0.1
Interior Tarija	27,454	20,633	17,141	55,585	36,183	27,446	88.8	-24.8	-16.9	224.3	-34.9	-24.1	1.3	1.1	0.8	1.8	1.0	0.6
Bermejo	22,278	13,084	9,954	22,960	19,809	20,202	8.9	-41.3	-23.9	130.7	-13.7	2.0	1.0	0.7	0.4	0.8	0.5	0.5
Zona Franca Cial. Yacuiba	19,545	34,161	31,985	46,071	52,975	56,805	-6.7	74.8	-6.4	44.0	15.0	7.2	0.9	1.8	1.4	1.5	1.5	1.3
Villamontes					218	257						17.6					0.0	0.0

La información corresponde a la recaudación por importación según aduana de pago y jurisdicción geográfica de la Gerencia Regional

El incremento en 32.5% de la recaudación ordinaria de la Gerencia Regional Cochabamba, se explica por el aumento en: Interior Sucre 107.9%, Zona Franca Industrial Cochabamba 70.8%, Postal Cochabamba 32.2%, Zona Franca Comercial Cochabamba en 21.4% e Interior Cochabamba en 13.7%.

La Gerencia Regional Santa Cruz explica el aumento en la recaudación a partir del incremento registrado en San Matías en 140.2%, Puerto Suárez en 117.3%, Zona Franca Maq. Puerto Suárez en 48.7%, Zona Franca Industrial Winners en 37.7%, Postal Santa Cruz en 26.1%, Interior Santa Cruz en 25.2%, Aeropuerto Viru Viru en 23.8%, Zona Franca Comercial Winners en 23.2% y Zona Franca Comercial Santa Cruz en 10.5%.

Explican el incremento en la recaudación de la Gerencia Regional La Paz, Zona Franca Comercial Cobija en 3.278%, Zona Franca Industrial Patacamaya en 160.9%, Zona Franca Industrial La Paz en 48.2%, Charaña en 38.3%, Desaguadero en 35.5%, Zona Franca Comercial Desaguadero en 30.8%, Zona Franca Cial. La Paz en 22.8%, Postal La Paz en 14.9, Aeropuerto El Alto en 10.4% e Interior La Paz en 3.4%.

La Gerencia Regional Oruro, explica el aumento en la recaudación a partir del incremento registrado en Interior Potosí con 450.8%, Zona Franca Industrial Oruro 91.2%, Zona Franca Comercial Oruro 42.9%, Pisiga 37.5%, Apacheta 19.7% e Interior Oruro con 3.4%.

La Gerencia Regional Tarija registra disminución de -6.5% en la recaudación ordinaria debido a la reducción de Interior Tarija en -24.1% y Frontera Yacuiba -23.2%.

Entre enero y octubre de 2007, quince administraciones de aduana concentran el 81.3% de las recaudaciones ordinarias, según orden de importancia son: Interior Santa Cruz que recauda el 14.2%, Zona Franca Comercial Winners 11%, Interior La Paz 9%, Zona Franca Comercial La Paz 6.1%, Aeropuerto Viru - Viru 5.8%, Interior Cochabamba 5.5%, Zona Franca Industrial Cochabamba 5.2%, Zona Franca Comercial Santa Cruz 4.2%, Zona Franca Industrial La Paz 4.1%, Aeropuerto El Alto 3.6%, Avaroa 3%, Tambo Quemado 2.9%, Zona Franca Comercial Cochabamba 2.7%, Zona Franca Industrial Oruro 2.2% y Yacuiba 2%.

RECAUDACIÓN ORDINARIA SEGÚN TIPO DE ADMINISTRACIÓN ADUANERA

Enero - Octubre de 2002 - 2007 (p)

(En miles de bolivianos)

Tipo de Administración	2002	2003	2004	2005	2006	2007
	Ene-Oct	Ene-Oct	Ene-Oct	Ene-Oct	Ene-Oct	Ene-Oct
Total	2,141,066	1,947,921	2,249,315	3,047,475	3,644,196	4,409,261
Interior	794,346	679,415	815,787	1,078,884	1,181,691	1,391,695
Aeropuerto	235,815	241,720	294,572	358,226	377,498	441,590
Frontera	413,238	352,148	367,927	511,979	599,187	616,286
Zona Franca Comercial	695,810	671,919	767,804	949,718	1,105,540	1,332,637
Zona Franca Industrial	642	707	1,088	146,668	377,966	624,118
Postal	1,215	2,011	2,137	2,000	2,315	2,937

Variación Porcentual con Relación a Similar Periodo del Año Anterior

Total	9.4	-9.0	15.5	35.5	19.6	21.0
Interior	17.0	-14.5	20.1	32.3	9.5	17.8
Aeropuerto	-9.3	2.5	21.9	21.6	5.4	17.0
Frontera	-7.8	-14.8	4.5	39.2	17.0	2.9
Zona Franca Comercial	22.3	-3.4	14.3	23.7	16.4	20.5
Zona Franca Industrial	122.5	10.2	53.9	13,377.3	157.7	65.1
Postal	40.0	65.4	6.3	-6.4	15.7	26.9

Participación Porcentual

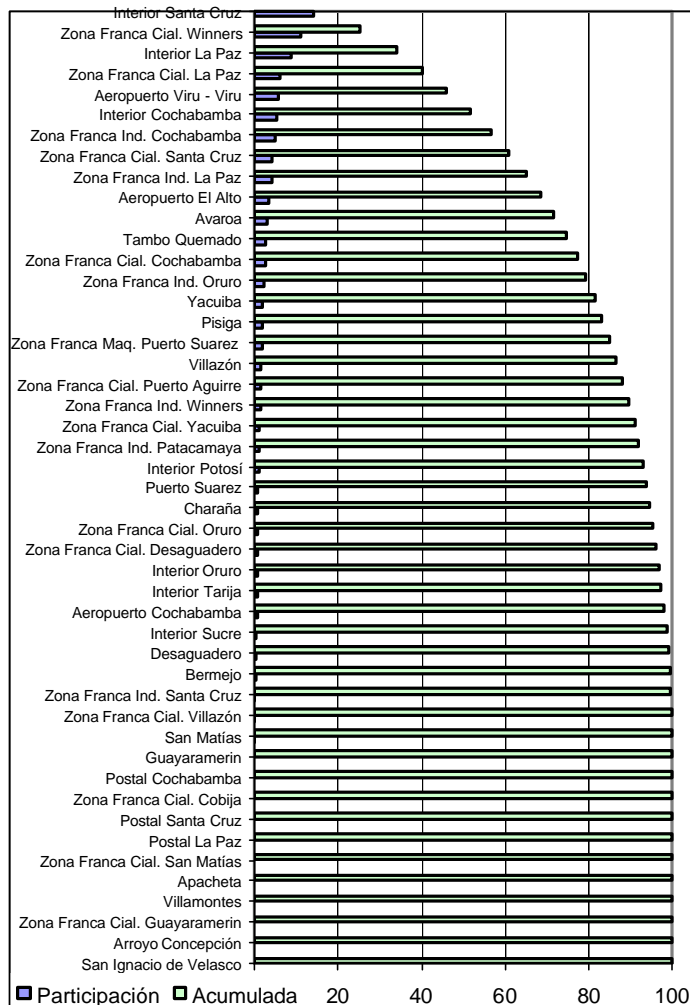
Total	100.0	100.0	100.0	100.0	100.0	100.0
Interior	37.1	34.9	36.3	35.4	32.4	31.6
Aeropuerto	11.0	12.4	13.1	11.8	10.4	10.0
Frontera	19.3	18.1	16.4	16.8	16.4	14.0
Zona Franca Comercial	32.5	34.5	34.1	31.2	30.3	30.2
Zona Franca Industrial	0.0	0.0	0.0	4.8	10.4	14.2
Postal	0.1	0.1	0.1	0.1	0.1	0.1

La información corresponde a la recaudación por importación según aduana de pago y no se refiere a la residencia del importador

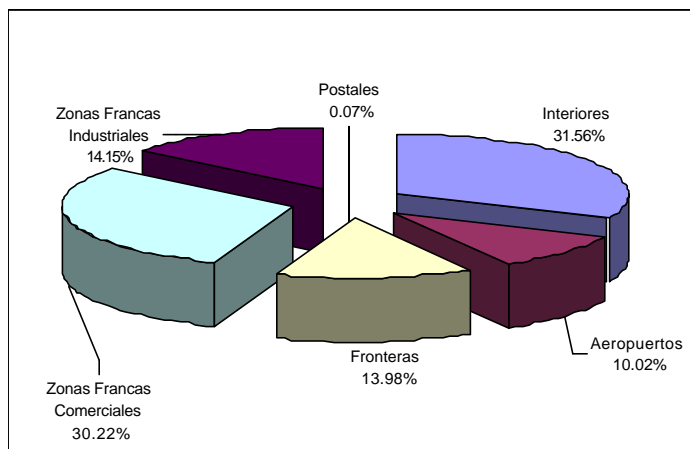
Por tipo de administración aduanera entre enero y octubre de 2007 la recaudación ordinaria tiene el siguiente comportamiento: las aduanas de zonas francas industriales crecen en 65.1%, las aduanas postales registran crecimiento en 26.9%, las aduanas de zonas francas comerciales registran crecimiento en 20.5%, las aduanas interiores en 17.8%, las aduanas de aeropuerto en 17.0% y las aduanas de frontera crecen en 2.9%.

En el mismo periodo de análisis se presenta la siguiente composición en cuanto a la recaudación ordinaria por tipo de administración aduanera: las aduanas interiores recaudan el 31.6%, las zonas francas comerciales generan el 30.2%, las zonas francas industriales el 14.2%, las aduanas de frontera 14%, las aduanas de aeropuerto 10% y las aduanas postales solamente el 0.1%.

Participación Porcentual en la Recaudación Ordinaria y Recaudación Ordinaria Acumulada Según Administración Aduanera Enero a Octubre de 2007 (p)



Estructura Porcentual de la Recaudación Ordinaria por Tipo de Administración Aduanera, Enero a Octubre de 2007 (p)



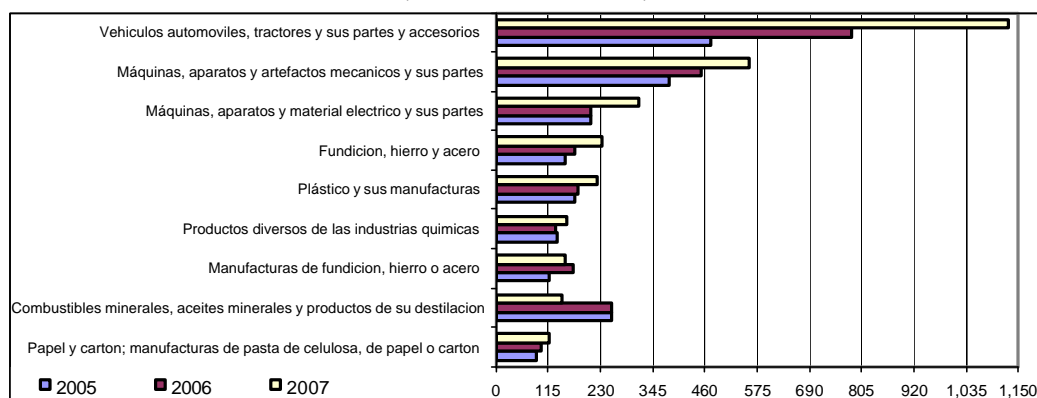
Recaudación Ordinaria según Capítulo de la NANDINA ¹

Recaudación Ordinaria según Principal Capítulo de la NANDINA, Enero a Octubre de 2004 - 2007 (p)

N°	Capítulo de la NANDINA	Miles de bolivianos				Participación (%)				Variación (%)		
		2004	2005	2006	2007	2004	2005	2006	2007	2005	2006	2007
		Ene-Oct	Ene-Oct	Ene-Oct	Ene-Oct	Ene-Oct	Ene-Oct	Ene-Oct	Ene-Oct	Ene-Oct	Ene-Oct	Ene-Oct
	Total	2,249,318	3,047,475	3,644,196	4,409,261	100.0	100.0	100.0	100.0	35.5	19.6	21.0
87	Vehículos automoviles, tractores, velocipedos y demas vehiculos terrestres, sus partes y accesorios	192,340	472,367	783,096	1,126,048	8.6	15.5	21.5	25.5	145.6	65.8	43.8
84	Reactores nucleares, calderas, maquinas, aparatos y artefactos mecanicos; partes de estas maquinas o aparatos	290,184	380,703	452,453	556,982	12.9	12.5	12.4	12.6	31.2	18.8	23.1
85	Máquinas, aparatos y material eléctrico, y sus partes; aparatos de grabación o reproducción de sonido, aparatos de grabación o reproducción de imagen y sonido en televisión, y las partes y accesorios de estos	182,042	210,170	210,081	315,814	8.1	6.9	5.8	7.2	15.5	0.0	50.3
72	Fundición, hierro y acero	111,111	152,541	174,028	234,633	4.9	5.0	4.8	5.3	37.3	14.1	34.8
39	Plástico y sus manufacturas	130,711	173,276	179,316	223,060	5.8	5.7	4.9	5.1	32.6	3.5	24.4
38	Productos diversos de las industrias químicas	110,178	133,765	131,809	154,411	4.9	4.4	3.6	3.5	21.4	-1.5	17.1
73	Manufacturas de fundición, hierro o acero	81,125	118,561	170,582	153,353	3.6	3.9	4.7	3.5	46.1	43.9	-10.1
27	Combustibles minerales, aceites minerales y productos de su destilación; materias bituminosas; ceras minerales	119,516	253,042	253,635	145,546	5.3	8.3	7.0	3.3	111.7	0.2	-42.6
48	Papel y cartón; manufacturas de pasta de celulosa, de papel o cartón	87,807	90,368	97,845	115,907	3.9	3.0	2.7	2.6	2.9	8.3	18.5
40	Caucho y sus manufacturas	55,191	72,797	84,959	114,836	2.5	2.4	2.3	2.6	31.9	16.7	35.2
30	Productos farmacéuticos	58,054	69,988	88,352	90,115	2.6	2.3	2.4	2.0	20.6	26.2	2.0
11	Productos de la molinería: malta; almidón y fecula; inulina; gluten de trigo	31,852	55,976	70,856	84,647	1.4	1.8	1.9	1.9	75.7	26.6	19.5
33	Aceites esenciales y resinoides; preparaciones de perfumería, de tocador o de cosmética	43,225	53,263	59,855	67,535	1.9	1.7	1.6	1.5	23.2	12.4	12.8
90	Instrumentos y aparatos de óptica, fotografía o cinematografía, de medida, control o precisión; instrumentos y aparatos médicoquirúrgicos; partes y accesorios de estos instrumentos o aparatos	41,270	59,025	69,156	61,280	1.8	1.9	1.9	1.4	43.0	17.2	-11.4
55	Fibras sintéticas o artificiales discontinuas	50,062	48,112	49,243	56,832	2.2	1.6	1.4	1.3	-3.9	2.4	15.4
21	Preparaciones alimenticias diversas	30,688	39,877	39,784	56,678	1.4	1.3	1.1	1.3	29.9	-0.2	42.5
29	Productos químicos orgánicos	37,066	39,703	40,595	50,233	1.6	1.3	1.1	1.1	7.1	2.2	23.7
19	Preparaciones a base de cereales, harina, almidón, fecula o leche; productos de pastelería	45,650	21,098	27,793	41,402	2.0	0.7	0.8	0.9	-53.8	31.7	49.0
32	Extractos curtiembres o tintóreos; taninos y sus derivados; pigmentos y demas materias colorantes; pinturas y barnices; mastiques; tintas	31,473	37,200	40,354	40,382	1.4	1.2	1.1	0.9	18.2	8.5	0.1
64	Calzado, polainas y artículos análogos; partes de estos artículos	23,046	28,794	31,881	39,325	1.0	0.9	0.9	0.9	24.9	10.7	23.4
10	Cereales	54,714	65,639	40,066	36,480	2.4	2.2	1.1	0.8	20.0	-39.0	-8.9
28	Productos químicos inorgánicos; compuestos inorgánicos u orgánicos de los metales preciosos, de los elementos radiactivos, de metales de las tierras raras o de isotopos	21,586	24,044	29,466	32,237	1.0	0.8	0.8	0.7	11.4	22.5	9.4
34	Jabón, agentes de superficie orgánicos, preparaciones para lavar, preparaciones lubricantes, ceras artificiales, ceras preparadas, productos de limpieza, velas y artículos similares, pastas para modelar, ceras	29,299	27,008	28,088	31,741	1.3	0.9	0.8	0.7	-7.8	4.0	13.0
76	Aluminio y sus manufacturas	16,177	22,550	22,727	30,573	0.7	0.7	0.6	0.7	39.4	0.8	34.5
22	Bebidas, líquidos alcohólicos y vinagre	13,867	16,313	20,834	28,710	0.6	0.5	0.6	0.7	17.6	27.7	37.8
82	Herramientas y útiles, artículos de cuchillería y cubiertos de mesa, de metal común; partes de estos artículos, de metal común	19,131	20,304	25,662	27,275	0.9	0.7	0.7	0.6	6.1	26.4	6.3
94	Muebles; mobiliario médicoquirúrgico; artículos de cama y similares; aparatos de alumbrado no expresados ni comprendidos en otra parte; anuncios, letreros y placas indicadoras luminosos y artículos similares	19,117	15,013	25,460	23,250	0.8	0.5	0.7	0.5	-21.5	69.6	-8.7
24	Tabaco y sucedáneos del tabaco, elaborados	17,877	20,264	20,138	22,639	0.8	0.7	0.6	0.5	13.4	-0.6	12.4
70	Vidrio y sus manufacturas	18,192	20,633	21,408	22,553	0.8	0.7	0.6	0.5	13.4	3.8	5.3
	Resto de Capítulos	286,767	305,082	354,673	424,781	12.7	10.0	9.7	9.6	6.4	16.3	19.8

El crecimiento de enero a octubre de 2007, de la recaudación ordinaria por importación de mercaderías a nivel de capítulo de la NANDINA, registra el siguiente comportamiento: la importación de Vehículos automotores y sus partes y accesorios presenta recaudación de 1.126 millones de bolivianos, con tasa de variación de 43.8 respecto similar período de 2006; la importación de Máquinas y aparatos mecánicos y sus partes presenta una recaudación de 557 millones de bolivianos, con una tasa de crecimiento de 23.1%, en tercer lugar se encuentra la importación de Máquinas, aparatos y material eléctrico y sus partes con una recaudación de 315.8 millones de bolivianos y tasa de variación de 50.3%, en cuarto lugar se encuentra la importación de productos de Fundición, hierro y acero que recaudan 234.6 millones de bolivianos y crece en 34.8%, en quinto lugar están los Productos de plástico y sus manufacturas con 223 millones de bolivianos de recaudación y tasa de variación de 24.4%; le sigue la importación de Productos diversos de las industrias químicas que registra recaudación de 154.4 millones de bolivianos y tasa de variación de 17.1%. Estos seis capítulos de la NANDINA concentran entre enero y octubre de 2007, el 59.2% de la recaudación aduanera ordinaria. Agregando a los seis capítulos anteriores la recaudación obtenida por la importación de Manufacturas de fundición de hierro y acero que representa el 3.5% del total de la recaudación aduanera, Combustibles minerales y aceites minerales y productos destilados que capta el 3.3% de la recaudación por importación, Papel, cartón, celulosa y sus manufacturas que capta el 2.6% , y la recaudación por importación de Caucho y sus manufacturas que concentra el 2.6% de las recaudaciones, se alcanza a cubrir el 71.2% de la recaudación aduanera ordinaria.

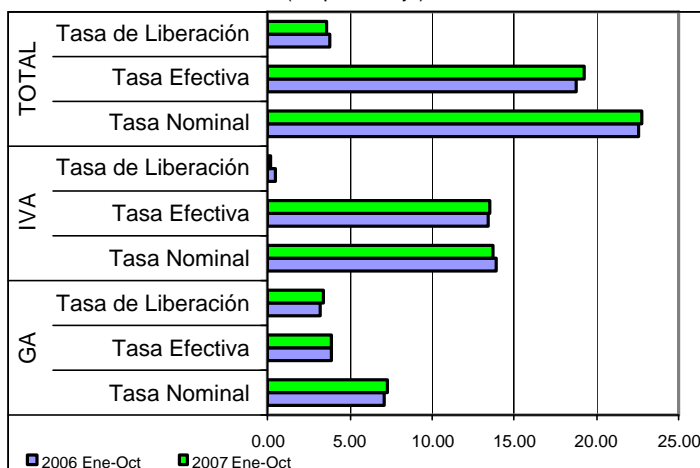
Recaudación Ordinaria según Principal Capítulo de la NANDINA, Enero a Octubre de 2005 - 2007 (p)
(En millones de bolivianos)



¹ **NANDINA**, constituye la Nomenclatura Arancelaria Común de la Comunidad Andina y está basada en el Sistema Armonizado de designación y Codificación de Mercancías. El código numérico de la NANDINA está compuesto de ocho dígitos, los dos primeros identifican el Capítulo, los cuatro dígitos la Partida, los seis dígitos la Sub partida del Sistema Armonizado y los ocho dígitos la Sub partida Subregional. Las secciones agrupan capítulos de la NANDINA

Indicadores de Recaudación por Importaciones ⁸

**Tasa Efectiva, Tasa de Liberación y Tasa Nominal del GA e IVA
Enero a Octubre de 2006 - 2007 (p)**
(En porcentaje)



La tasa efectiva de las recaudaciones por importación de mercaderías, a nivel general entre enero y octubre de 2007 registra crecimiento en 0.46 puntos porcentuales, debido a que de una tasa de 18.74% registrada en el período enero a octubre de 2006 aumentó a 19.2% en similar período de 2007. La tasa efectiva del GA, IVA, ICE e IEHD registra incremento en 0.02, 0.11, 0.33 y 0.01 puntos porcentuales respectivamente.

En los diez primeros meses de 2007 la tasa de liberación del GA es de 3.39%, del IVA es 0.16% y del ICE es 0.01%, determinando aumento en el GA en 0.16 puntos porcentuales, y disminución en -0.34 puntos porcentuales en el IVA y en -0.05 puntos porcentuales en el ICE, aspecto que determina que se registre tasa de liberación a nivel general de 3.57%, con disminución de -0.22 puntos porcentuales respecto a similar período de 2006.

La tasa nominal de las recaudaciones aduaneras a nivel general es de 22.77% en los diez primeros meses de 2007. El GA registra tasa de 7.31%, el IVA 13.68%, el ICE 1.72% y el IEHD 0.07%. La tasa nominal del IVA registra disminución con relación a similar período de la gestión 2006. Por el contrario, la tasa nominal del GA y el ICE registra crecimiento en 0.18 y 0.28 puntos porcentuales respectivamente. Cabe destacar que en el caso del IEHD la tasa efectiva, prácticamente es igual a la tasa nominal, debido a que no se registró movimiento de liberación entre enero y octubre de 2007.

**TASA EFECTIVA SEGÚN IMPUESTO
Enero a Octubre de 2002 - 2007 (p)**
(En porcentaje)

Tipo de Impuesto	2002 Ene-Oct	2003 Ene-Oct	2004 Ene-Oct	2005 Ene-Oct	2006 Ene-Oct	2007 Ene-Oct
Total	18.83	19.01	19.26	19.15	18.74	19.20
GA	4.51	4.35	4.32	4.01	3.90	3.92
IVA	12.70	13.56	13.83	14.07	13.40	13.51
ICE	0.43	0.66	1.02	1.00	1.38	1.71
IEHD	1.19	0.44	0.09	0.07	0.05	0.07
Variación Absoluta						
Total	-2.35	0.18	0.25	-0.11	-0.42	0.46
GA	-0.59	-0.16	-0.04	-0.31	-0.11	0.02
IVA	-1.51	0.86	0.27	0.24	-0.66	0.11
ICE	0.02	0.23	0.36	-0.02	0.38	0.33
IEHD	-0.28	-0.75	-0.34	-0.02	-0.02	0.01

**TASA DE LIBERACIÓN SEGÚN IMPUESTO
Enero a Octubre de 2002 - 2007 (p)**
(En porcentaje)

Tipo de Impuesto	2002 Ene-Oct	2003 Ene-Oct	2004 Ene-Oct	2005 Ene-Oct	2006 Ene-Oct	2007 Ene-Oct
Total	3.36	3.82	3.33	3.45	3.79	3.57
GA	2.87	3.11	3.09	3.22	3.23	3.39
IVA	0.44	0.66	0.17	0.20	0.50	0.16
ICE	0.04	0.05	0.07	0.04	0.06	0.01
Variación Absoluta						
Total	-0.90	0.46	-0.49	0.13	0.34	-0.22
GA	-0.95	0.24	-0.02	0.13	0.01	0.16
IVA	-3.33	0.21	-0.49	0.03	0.30	-0.34
ICE	0.05	0.01	0.01	-0.03	0.02	-0.05

**TASA NOMINAL SEGÚN IMPUESTO
Enero a Octubre de 2002 - 2007 (p)**
(En porcentaje)

Tipo de Impuesto	2002 Ene-Oct	2003 Ene-Oct	2004 Ene-Oct	2005 Ene-Oct	2006 Ene-Oct	2007 Ene-Oct
Total	22.18	22.83	22.59	22.61	22.53	22.77
GA	7.38	7.47	7.41	7.23	7.13	7.31
IVA	13.14	14.21	14.00	14.27	13.90	13.68
ICE	0.48	0.71	1.09	1.04	1.44	1.72
IEHD	1.19	0.44	0.09	0.07	0.05	0.07
Variación Absoluta						
Total	-3.26	0.64	-0.24	0.02	-0.08	0.24
GA	-1.24	0.08	-0.05	-0.18	-0.10	0.18
IVA	-1.68	1.07	-0.21	0.27	-0.36	-0.23
ICE	-0.05	0.24	0.37	-0.05	0.40	0.28
IEHD	-0.28	-0.75	-0.34	-0.02	-0.02	0.01

⁸ **Indicadores relacionados a la recaudación por importaciones:**

Tasa Efectiva: Muestra el porcentaje que representa la recaudación aduanera respecto del valor CIF de Importación.

$$\text{Tasa Efectiva} = \frac{\text{Recaudación pagada}}{\text{Importación}} * 100$$

Tasa de Liberación: Muestra el porcentaje que representa la recaudación liberada del pago de tributos respecto del valor CIF de importación.

$$\text{Tasa de Liberación} = \frac{\text{Recaudación liberada}}{\text{Importación}} * 100$$

Tasa Nominal: Muestra el porcentaje que representa la recaudación potencial respecto del valor CIF de Importación.

$$\text{Tasa Nominal} = \text{Tasa Efectiva} + \text{Tasa de liberación}$$

Consultas a:

ADUANA NACIONAL DE BOLIVIA - Unidad de Estudios Económicos y Estadística
Av. 20 de Octubre N° 2038 Teléfono 2152881 Fax 2116763 e-mail: gchavez@aduana.gov.bo