

Recaudación Total ¹ para el Tesoro General de la Nación

En los primeros nueve meses de 2007, la recaudación total por importación de mercancías registra incremento de 20.1% con relación a similar período de la gestión 2006, este crecimiento se explica por el **aumento en 18.6% en la recaudación ordinaria**, que representa el 98.8% del total de recaudación aduanera entre enero y septiembre de 2007. Existe una recaudación aduanera ordinaria de 604.7 millones de bolivianos más que la registrada en similar período del año anterior.

La recaudación extraordinaria alcanza a 48.7 millones de bolivianos por la implementación del Programa de Regularización de Vehículos Indocumentados, dispuesta por Ley N° 3467 de 12-09-2006 y reglamentada por el D.S. N° 28963 de 6-12-2006.

RECAUDACIÓN TOTAL, Enero a Septiembre de 2002 - 2007 (p)

(En millones de bolivianos)

Recaudación	2002 Ene-Sep	2003 Ene-Sep	2004 Ene-Sep	2005 Ene-Sep	2006 Ene-Sep	2007 Ene-Sep
Recaudación Total	1,925.9	1,743.1	2,139.7	2,688.4	3,258.4	3,911.7
Recaudación Ordinaria	1,924.8	1,733.7	1,971.1	2,685.1	3,258.4	3,863.0
Recaudación Extraordinaria	1.1	9.3	168.6	3.3		48.7

Variación Porcentual con Relación a Similar Período del Año Anterior

Recaudación Total	43.4	-9.5	22.8	25.6	21.2	20.1
Recaudación Ordinaria	11.0	-9.9	13.7	36.2	21.3	18.6
Recaudación Extraordinaria	-92.0	726.2	1,708.7	-98.1		

Recaudación Ordinaria ²

RECAUDACIÓN ORDINARIA SEGÚN IMPUESTO

Enero a Septiembre de 2002 - 2007 (p)

(En millones de bolivianos)

Impuesto	2002 Ene-Sep	2003 Ene-Sep	2004 Ene-Sep	2005 Ene-Sep	2006 Ene-Sep	2007 Ene-Sep
Total	1,924.8	1,733.7	1,971.1	2,685.1	3,258.4	3,863.0
GA	463.0	399.3	439.5	562.1	677.4	786.0
IVA	1,292.8	1,241.0	1,457.3	1,980.2	2,332.4	2,737.7
ICE	44.2	52.2	64.1	132.2	239.0	326.5
IEHD	124.7	41.2	10.2	10.7	9.6	12.9

Variación Porcentual con Relación a Similar Período del Año Anterior

Total	11.0	-9.9	13.7	36.2	21.3	18.6
GA	10.1	-13.8	10.1	27.9	20.5	16.0
IVA	11.1	-4.0	17.4	35.9	17.8	17.4
ICE	40.1	17.9	22.8	106.4	80.7	36.6
IEHD	6.2	-66.9	-75.3	4.6	-10.3	34.7

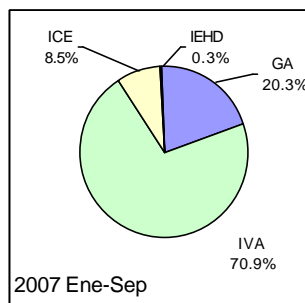
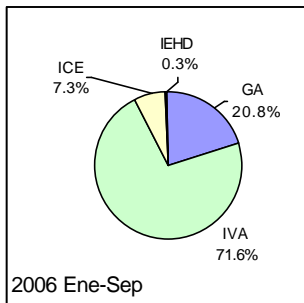
Participación Porcentual

Total	100.0	100.0	100.0	100.0	100.0	100.0
GA	24.1	23.0	22.3	20.9	20.8	20.3
IVA	67.2	71.6	73.9	73.7	71.6	70.9
ICE	2.3	3.0	3.2	4.9	7.3	8.5
IEHD	6.5	2.4	0.5	0.4	0.3	0.3

Participación en la Recaudación Ordinaria por Impuesto

Enero a Septiembre de 2006 - 2007 (p)

(En porcentaje)



El incremento en 18.6% en la recaudación ordinaria por importación de mercancías se explica principalmente por el aumento en la recaudación del **Gravamen Arancelario (GA)** en 16% y crecimiento del **Impuesto al Valor Agregado (IVA)** en 17.4%. Ambos tributos representan el 91.2% del total de las recaudaciones ordinarias entre enero y septiembre de 2007.

El **Impuesto al Consumo Específico (ICE)** y el **Impuesto Especial a los Hidrocarburos y Derivados (IEHD)**, representan en conjunto el 8.8% del total de recaudación ordinaria por importación.

En cuanto a la participación porcentual de los impuestos respecto al total de recaudación ordinaria, se registran los siguientes cambios: el IVA disminuye su nivel de participación de 71.6% registrado entre enero y septiembre de 2006 a 70.9% en similar período de 2007. El GA entre enero y septiembre de 2006 representaba el 20.8% y en el 2007 disminuye a 20.3% su tasa de participación, el ICE incrementa su participación de 7.3% registrado entre enero y septiembre de 2006 a 8.5% en similar período de 2007.

La recaudación ordinaria en efectivo registra aumento en 21.3% y la recaudación ordinaria en valores disminuye en -31.2%.

RECAUDACIÓN ORDINARIA SEGUN TIPO DE PAGO

Enero a Septiembre de 2002 - 2007 (p)

(En millones de bolivianos)

Recaudación	2002 Ene-Sep	2003 Ene-Sep	2004 Ene-Sep	2005 Ene-Sep	2006 Ene-Sep	2007 Ene-Sep
Recaudación Ordinaria	1,924.8	1,733.7	1,971.1	2,685.1	3,258.4	3,863.0
Recaudación Efectiva	1,876.0	1,679.4	1,915.6	2,547.7	3,090.4	3,747.5
Recaudación en Valores	48.8	54.4	55.5	137.4	168.0	115.6

Variación Porcentual con Relación a Similar Período del Año Anterior

Recaudación Ordinaria	11.0	-9.9	13.7	36.2	21.3	18.6
Recaudación Efectiva	14.5	-10.5	14.1	33.0	21.3	21.3
Recaudación en Valores	-48.8	11.5	2.0	147.8	22.2	-31.2

Participación Porcentual

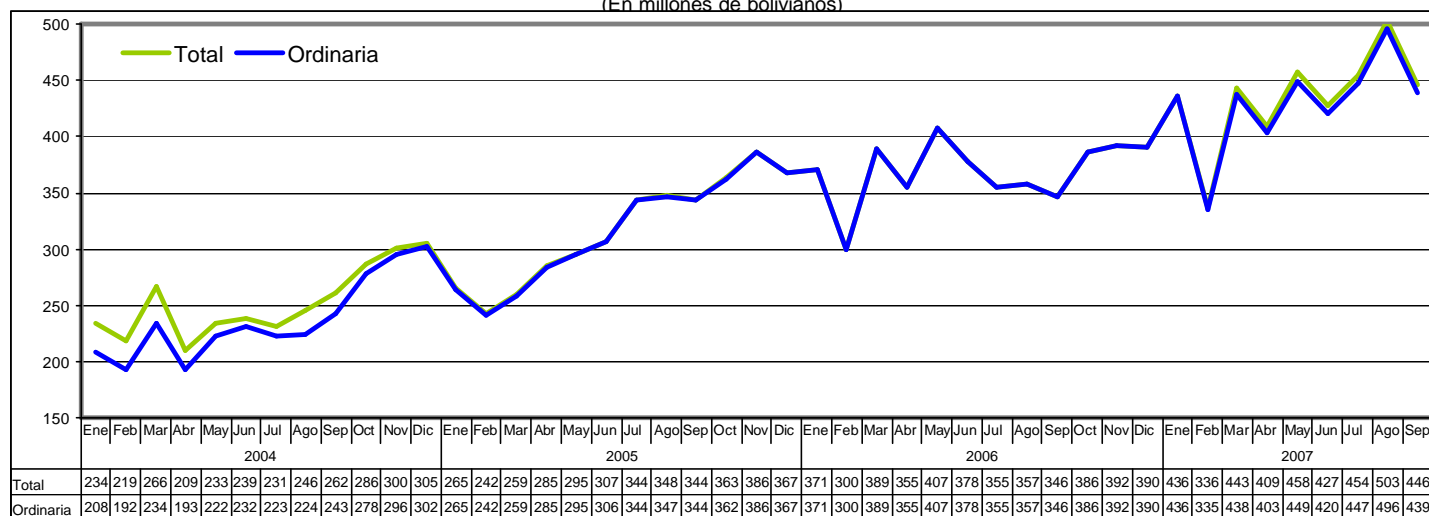
Recaudación Ordinaria	100.0	100.0	100.0	100.0	100.0	100.0
Recaudación Efectiva	97.5	96.9	97.2	94.9	94.8	97.0
Recaudación en Valores	2.5	3.1	2.8	5.1	5.2	3.0

¹ **Recaudación Total**, es la recaudación obtenida del pago de tributos por importaciones regulares de mercancías y la recaudación obtenida a partir de la implementación de programas eventuales de regularización impositiva. Se cuantifica para los siguientes tipos de tributos: Gravamen Arancelario (GA), Impuesto al Valor Agregado (IVA), Impuesto al Consumo Específico (ICE) e Impuesto Especial a los Hidrocarburos y Derivados (IEHD).

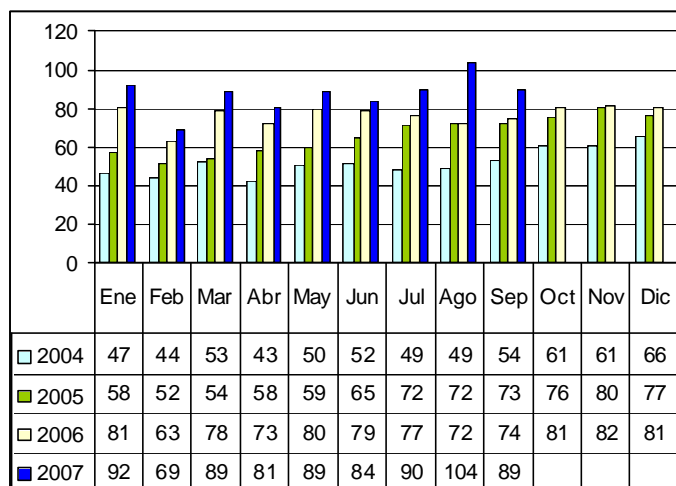
² **Recaudación Ordinaria**, es la recaudación obtenida del pago de tributos por importaciones regulares de mercancías, cuantificadas según tipo de impuesto y tipo de pago, es decir, pagados en efectivo ó pagados mediante la presentación certificados valorados.

Recaudaciones por Importación

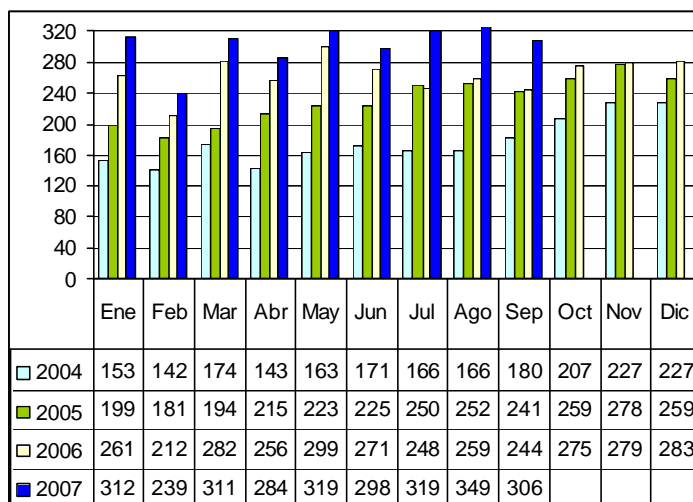
Recaudación Total y Ordinaria Según Año y Mes, 2004 – 2007 (p)
(En millones de bolivianos)



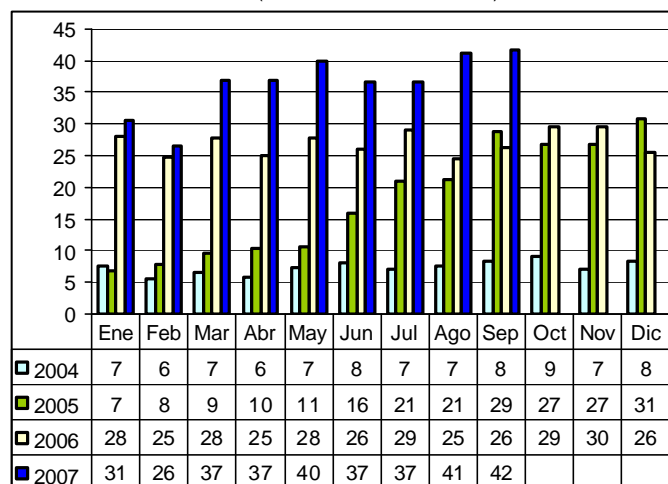
Recaudación Ordinaria del GA, 2004 – 2007 (p)
(En millones de bolivianos)



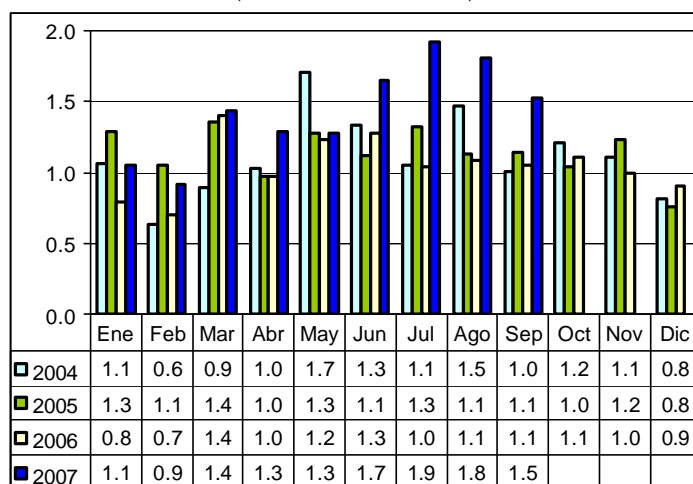
Recaudación Ordinaria del IVA, 2004 – 2007 (p)
(En millones de bolivianos)



Recaudación Ordinaria del ICE, 2004 – 2007 (p)
(En millones de bolivianos)

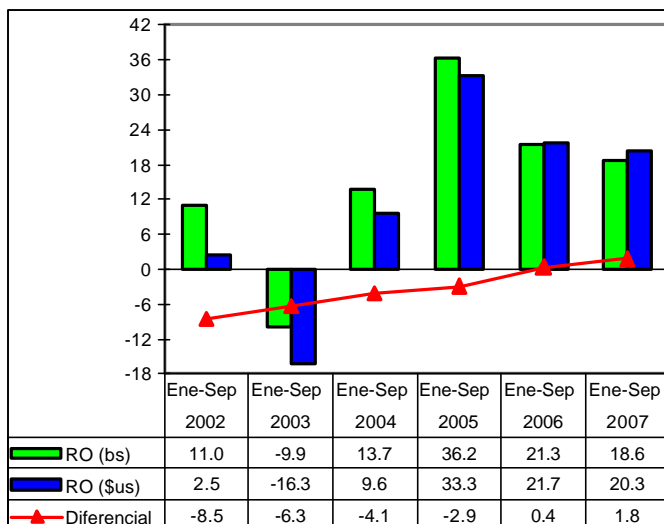


Recaudación Ordinaria del IEHD, 2004 – 2007 (p)
(En millones de bolivianos)



Recaudación Total en dólares americanos ³

Tasa de Variación de la Recaudación Ordinaria en bolivianos y dólares americanos Enero a Septiembre de 2002 – 2007 (p)
(En porcentaje)



RECAUDACIÓN TOTAL, Enero a Septiembre de 2002 - 2007 (p)
(En millones de dólares americanos)

Recaudación	2002 Ene-Sep	2003 Ene-Sep	2004 Ene-Sep	2005 Ene-Sep	2006 Ene-Sep	2007 Ene-Sep
Recaudación Total	271.5	228.5	270.3	332.3	404.0	492.3
Recaudación Ordinaria	271.4	227.3	249.0	331.9	404.0	486.1
Recaudación Extraordinaria	0.2	1.2	21.3	0.4		6.1

Variación Porcentual con Relación a Similar Periodo del Año Anterior						
Recaudación Total	1.8	-15.9	18.3	22.9	21.6	21.8
Recaudación Ordinaria	2.5	-16.3	9.6	33.3	21.7	20.3
Recaudación Extraordinaria	-92.7	660.9	1,670.9	-98.1		

La Recaudación Ordinaria en bolivianos registra incremento de 18.6% y la Recaudación Ordinaria en dólares americanos presenta crecimiento de 20.3%, este diferencial positivo que se presenta entre la tasa de crecimiento de la recaudación en bolivianos respecto la recaudación en dólares americanos, se explica por la apreciación de la moneda local entre enero y septiembre de 2007.

En los nueve primeros meses de 2007 se han recaudado 486.1 millones de dólares, es decir 82 millones de dólares más que en similar periodo de la gestión 2006.

La gráfica muestra el impacto de la variación del tipo de cambio en las recaudaciones aduaneras, determinando la existencia de un diferencial negativo de hasta 8.5 puntos porcentuales registrado en similar periodo de 2002 y un diferencial positivo entre enero y septiembre de 2007 de 1.8 puntos porcentuales.

Recaudación Extraordinaria ⁴

RECAUDACIÓN EXTRAORDINARIA POR NACIONALIZACIÓN DE VEHÍCULOS INDOCUMENTADOS, Enero a Septiembre de 2007
(En miles de bolivianos)

Administración de Aduana	Número de Vehículos	Recaudación			Recaudación por Vehículo	
		GA	IVA	ICE		
Total	3,495	10,592	19,825	18,295	48,711	13.9
Interior Cochabamba	815	2,322	4,532	3,856	10,710	13.1
Interior La Paz	752	2,124	3,758	4,457	10,339	13.7
Interior Oruro	545	1,530	2,703	3,546	7,779	14.3
Interior Potosí	319	1,338	2,540	1,410	5,288	16.6
Interior Santa Cruz	328	1,183	2,051	1,794	5,027	15.3
Interior Sucre	359	1,051	1,941	1,874	4,865	13.6
Interior Tarija	377	1,044	2,301	1,359	4,703	12.5

Participación Porcentual

	Total	Interior Cochabamba	Interior La Paz	Interior Oruro	Interior Potosí	Interior Santa Cruz	Interior Sucre	Interior Tarija
Número de Vehículos	100.0	23.3	21.5	15.6	9.1	9.4	10.3	10.8
Recaudación GA	100.0	21.9	20.1	14.4	12.6	11.2	9.9	9.9
Recaudación IVA	100.0	22.9	19.0	13.6	12.8	10.3	9.8	11.6
Recaudación ICE	100.0	21.1	24.4	19.4	7.7	9.8	10.2	7.4
Recaudación Total	100.0	22.0	21.2	16.0	10.9	10.3	10.0	9.7

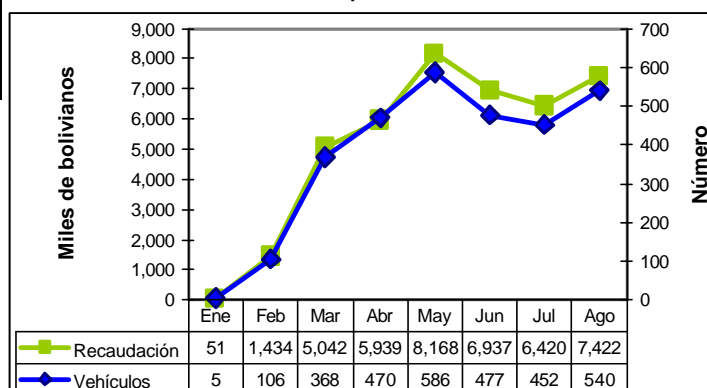
El Programa de Regularización iniciado en enero de 2007, en los nueve primeros meses 2007 registró una recaudación extraordinaria de 48.7 millones de bolivianos, correspondiente a la nacionalización de 3,495 vehículos automotores y determinando una recaudación por vehículo de 13.9 mil bolivianos. La aduana interior Cochabamba concentra el 23.3% del total de vehículos nacionalizados y 22% del total de recaudación extraordinaria, en segundo lugar se ubica la aduana interior La Paz que representa el 21.5% de los vehículos nacionalizados y 21.2% de recaudación extraordinaria. Las dos aduanas concentran el 43.2% de la recaudación.

Durante el Programa de Regularización de Adeudos Tributarios desarrollado entre el 19 de septiembre de 2003 y el 31 de octubre de 2005, el Programa recaudó 272 millones de bolivianos, de este total 116 millones corresponden a recaudaciones por IVA, 88 millones al ICE, 66 millones al GA y solamente 1 millón al IEHD. Se nacionalizaron 62.017 vehículos automotores y 1.286 casos de otras mercancías.

En la gestión 2006 no se implementó ningún programa eventual de regularización, por tanto no se registraron datos de recaudación extraordinaria de tributos aduaneros.

En el 2007, mediante Ley N° 3467 de 12-09-2006 y reglamentada por el D. S. N° 28963 de 06-12-2006, se inició un nuevo Programa de Regularización de Vehículos Indocumentados.

Recaudación Extraordinaria y Número de Vehículos Nacionalizados Enero a Septiembre 2007

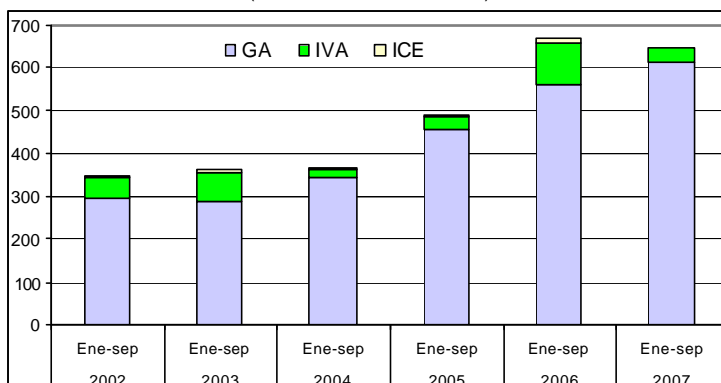


³ **Recaudación Total en dólares americanos**, considera el tipo de cambio oficial de venta del dólar americano proporcionado por el Banco Central de Bolivia, vigente a la fecha de aceptación de la declaración de mercancías y que la ANB actualiza semanalmente.

⁴ **Recaudación Extraordinaria**, es la recaudación obtenida por el pago de tributos a partir de la implementación de programas de regularización impositiva.

Recaudación Liberada⁵ del Pago de Tributos

Recaudación Liberada Según Impuesto, Enero a Septiembre de 2002 – 2007
(En millones de bolivianos)



RECAUDACIÓN LIBERADA SEGÚN ACUERDO PREFERENCIAL Y DISPOSICIÓN LIBERATORIA, Enero a Septiembre de 2004 - 2007 (p)
(En miles de bolivianos)

Acuerdo Preferencial y Disposición Liberatoria	2004 Ene-Sep	2005 Ene-Sep	2006 Ene-Sep	2007 Ene-Sep
Total	370,013	489,368	667,609	646,457
Acuerdo Preferencial	306,093	434,628	521,036	592,907
Acuerdo Agropecuario N° 2 (AAPAG-2)	1,926	2,719	4,180	4,232
Chile (ACE 22)	28,398	30,122	26,725	29,363
México (ACE 31)	12,571	19,647	18,248	22,495
Mercosur (ACE 36)	170,422	270,255	324,880	384,913
Cuba (ACE 47)		12	50	18
Cuba/Chile (ARPAR4)	6	27	51	17
Comunidad Andina	92,770	111,846	146,902	151,871
Donaciones	13,930	29,816	11,431	11,133
Otras Exoneraciones	49,990	24,924	135,142	42,416

Variación Porcentual con Relación a Similar Período del Año Anterior

	2004	2005	2006	2007
Total	2.8	32.3	36.4	-3.2
Acuerdo Preferencial	46.5	42.0	19.9	13.8
Acuerdo Agropecuario N° 2 (AAPAG-2)	18.9	41.2	53.7	1.2
Chile (ACE 22)	-1.2	6.1	-11.3	9.9
México (ACE 31)	-2.6	56.3	-7.1	23.3
Mercosur (ACE 36)	85.4	58.6	20.2	18.5
Cuba (ACE 47)			310.7	-65.1
Cuba/Chile (ARPAR4)	792.7	337.0	89.1	-66.9
Comunidad Andina	25.7	20.6	31.3	3.4
Donaciones	-38.7	114.0	-61.7	-2.6
Otras Exoneraciones	-61.0	-50.1	442.2	-68.6

Participación Porcentual

	2004	2005	2006	2007
Total	100.0	100.0	100.0	100.0
Acuerdo Preferencial	82.7	88.8	78.0	91.7
Acuerdo Agropecuario N° 2 (AAPAG-2)	0.5	0.6	0.6	0.7
Chile (ACE 22)	7.7	6.2	4.0	4.5
México (ACE 31)	3.4	4.0	2.7	3.5
Mercosur (ACE 36)	46.1	55.2	48.7	59.5
Cuba (ACE 47)		0.0	0.0	0.0
Cuba/Chile (ARPAR4)	0.0	0.0	0.0	0.0
Comunidad Andina	25.1	22.9	22.0	23.5
Donaciones	3.8	6.1	1.7	1.7
Otras Exoneraciones	13.5	5.1	20.2	6.6

RECAUDACIÓN LIBERADA SEGÚN IMPUESTO
Enero a Septiembre de 2002 - 2007 (p)

(En millones de bolivianos)

Impuesto	2002 Ene-Sep	2003 Ene-Sep	2004 Ene-Sep	2005 Ene-Sep	2006 Ene-Sep	2007 Ene-Sep
Total	348.0	360.0	370.0	489.4	667.6	646.5
GA	296.3	288.5	344.1	456.7	560.5	613.1
IVA	47.5	66.6	18.5	27.0	95.2	30.9
ICE	4.3	4.9	7.4	5.7	11.9	2.4

Variación Porcentual con Relación a Similar Período del Año Anterior

	2002	2003	2004	2005	2006	2007
Total	-0.3	3.4	2.8	32.3	36.4	-3.2
GA	2.5	-2.6	19.3	32.7	22.7	9.4
IVA	-5.0	40.2	-72.2	46.0	253.0	-67.5
ICE	-56.8	15.0	50.6	-23.5	109.2	-79.7

Participación Porcentual

	2002	2003	2004	2005	2006	2007
Total	100.0	100.0	100.0	100.0	100.0	100.0
GA	85.1	80.1	93.0	93.3	84.0	94.8
IVA	13.6	18.5	5.0	5.5	14.3	4.8
ICE	1.2	1.4	2.0	1.2	1.8	0.4

La recaudación liberada del pago de tributos, en los nueve primeros meses de 2007, registra disminución de -3.2% con relación a similar período del año anterior, es decir de 667.6 millones de bolivianos registrados entre enero y septiembre de 2006 disminuye la recaudación liberada a 646.5 millones de bolivianos en similar período de 2007. Esta variación negativa se explica por la disminución de la recaudación liberada del IVA e ICE en -67.5% y -79.7% respectivamente. Del total de recaudación liberada el 94.8% corresponde al GA, 4.8% al IVA y 0.4% al ICE.

El constante aumento de la recaudación liberada del Gravamen Arancelario (GA), se explica por la profundización de los Acuerdos Comerciales que otorgan facilidades en la desgravación arancelaria y por la implementación de políticas económicas que buscan incentivar la producción nacional, reduciendo los costos de producción en base a la disminución de la tasa nominal arancelaria de bienes de capital hasta el cero por ciento.

A nivel de acuerdo preferencial y disposición liberatoria, entre enero y septiembre de 2007 los Acuerdos Preferenciales representan el 91.7% de la recaudación liberada, seguido por Otras Exoneraciones que representan el 6.6% y las Donaciones con el 1.7%.

Dentro de los Acuerdos Preferenciales el ACE 36 referente al MERCOSUR representa el 59.5% del total de recaudaciones liberadas, seguida por los trámites acogidos a desgravación con la Comunidad Andina con el 23.5%, el ACE 22 referente al Acuerdo con Chile con el 4.5% y el Acuerdo con México con el 3.5%, el resto de los acuerdos preferenciales representa menos del 1% de la recaudación liberada.

⁵ **Recaudación Liberada**, es la recaudación que se deja de percibir debido al cumplimiento de acuerdos de desgravación arancelaria, como la Desgravación Acuerdo Bolivia – Chile (ACE 22); Desgravación Acuerdo Bolivia – México (ACE 31); Desgravación Acuerdo Bolivia – MERCOSUR (ACE 36); Desgravación Acuerdo Bolivia – Cuba (ACE 47); Desgravación de la Comunidad Andina de Naciones; Acuerdo N° 2 para la liberación y expansión del comercio intra regional de semillas -Argentina, Bolivia, Brasil, Chile, Colombia, Cuba, Ecuador, México, Paraguay, Perú, Uruguay y Venezuela-, con el 100% de preferencia arancelaria (AAPAG-2); y el Acuerdo Regional N° 4 Preferencia Arancelaria Regional -PAR 4 - entre Argentina, Bolivia, Brasil, Chile, Colombia, Cuba, Ecuador, México, Paraguay, Perú, Uruguay y Venezuela. Actualmente éste Acuerdo se aplica a las importaciones de Bolivia con Chile y Cuba con el 12% de preferencia arancelaria otorgada por el país (ARPAR4); y la determinación de liberaciones impositivas autorizadas por el Ministerio de Hacienda, como las donaciones y las exoneraciones referentes a material monetario, bienes de uso militar y material bélico, material publicitario y otros.

Recaudación Ordinaria por Ámbito Geográfico ⁶

RECAUDACIÓN ORDINARIA SEGÚN DEPARTAMENTO
Enero a Septiembre de 2002 - 2007 (p)
(En miles de bolivianos)

Departamento	2002 Ene-Sep	2003 Ene-Sep	2004 Ene-Sep	2005 Ene-Sep	2006 Ene-Sep	2007 Ene-Sep
Total	1,924,791	1,733,746	1,971,079	2,685,129	3,258,378	3,863,034
Chuquisaca	6,359	5,405	5,582	10,849	11,174	22,884
La Paz	505,383	484,710	544,315	719,695	846,629	999,826
Oruro	172,083	145,384	154,994	225,612	269,181	320,784
Cochabamba	151,591	152,986	188,593	297,226	415,436	543,963
Potosí	45,840	43,165	47,417	87,996	192,171	222,121
Tarija	224,792	190,709	140,922	244,574	203,491	167,726
Santa Cruz	817,229	707,576	885,665	1,093,818	1,316,686	1,582,683
Beni	1,343	3,451	3,585	5,242	3,583	2,176
Pando	172	360	7	118	27	872

Variación Porcentual con Relación a Similar Periodo del Año Anterior

Total	11.0	-9.9	13.7	36.2	21.3	18.6
Chuquisaca	-28.2	-15.0	3.3	94.3	3.0	104.8
La Paz	-4.6	-4.1	12.3	32.2	17.6	18.1
Oruro	-13.4	-15.5	6.6	45.6	19.3	19.2
Cochabamba	-1.0	0.9	23.3	57.6	39.8	30.9
Potosí	-0.9	-5.8	9.9	85.6	118.4	15.6
Tarija	5.1	-15.2	-26.1	73.6	-16.8	-17.6
Santa Cruz	41.4	-13.4	25.2	23.5	20.4	20.2
Beni	-72.0	156.9	3.9	46.2	-31.6	-39.3
Pando	-17.7	109.4	-98.2	1,716.0	-77.5	3,191.0

Participación Porcentual

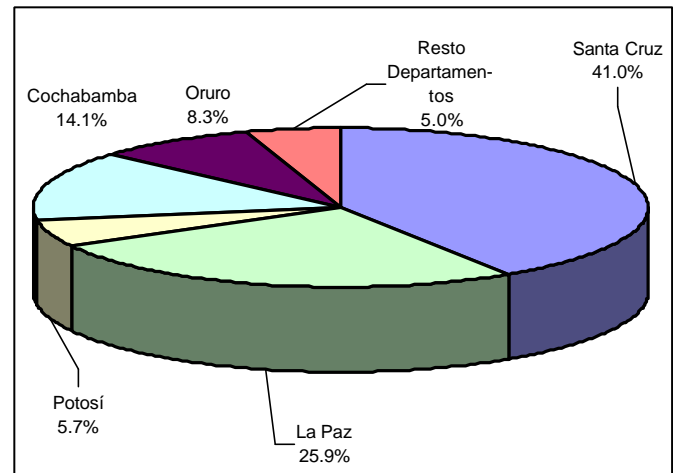
Total	100.0	100.0	100.0	100.0	100.0	100.0
Chuquisaca	0.3	0.3	0.3	0.4	0.3	0.6
La Paz	26.3	28.0	27.6	26.8	26.0	25.9
Oruro	8.9	8.4	7.9	8.4	8.3	8.3
Cochabamba	7.9	8.8	9.6	11.1	12.7	14.1
Potosí	2.4	2.5	2.4	3.3	5.9	5.7
Tarija	11.7	11.0	7.1	9.1	6.2	4.3
Santa Cruz	42.5	40.8	44.9	40.7	40.4	41.0
Beni	0.1	0.2	0.2	0.2	0.1	0.1
Pando	0.0	0.0	0.0	0.0	0.0	0.0

El incremento de 18.6% en la recaudación ordinaria en los nueve primeros meses de 2007, se explica según departamento por el aumento del pago de tributos en administraciones de aduana de Pando 3.191%, Chuquisaca 104.8%, Cochabamba 30.9%, Santa Cruz 20.2%, Oruro 19.2%, La Paz 18.1% y Potosí 15.6%.

Las aduanas en Tarija y Beni registran tasas de variación negativas de -17.6 y -39.3%, respectivamente.

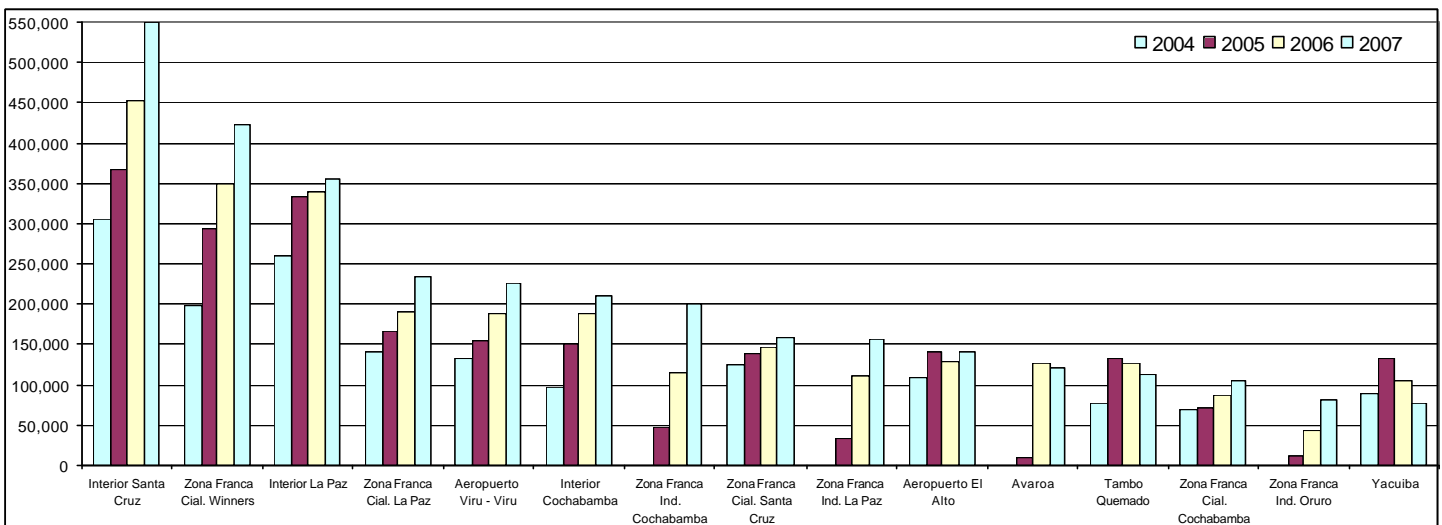
El departamento de Santa Cruz recauda el 41% del total de las recaudaciones ordinarias, La Paz el 25.9%, Cochabamba 14.1%, Oruro el 8.3% y Potosí el 5.7%, concentrando estos cinco departamentos el 93.6% de las recaudaciones ordinarias de enero a septiembre de 2007. Las administraciones de aduana que se encuentran en los departamentos de Tarija, Chuquisaca, Beni y Pando concentran solamente el 6.4% de las recaudaciones ordinarias por importación.

Estructura Porcentual de Recaudación Ordinaria por Departamento
Enero a Septiembre de 2007 (p)



La información corresponde a la recaudación por importación según aduana de pago y no se refiere a la residencia del importador

Recaudación Ordinaria Según Principales Administraciones Aduaneras, Enero a Septiembre de 2004 - 2007 (p)
(En miles de bolivianos)



En los nueve primeros meses de 2007, la recaudación ordinaria según Gerencia Regional presenta aumento en la Gerencia Regional Cochabamba en 32.9%, Gerencia Regional Santa Cruz en 20.2%, la Gerencia Regional Oruro en 17.2% y la Gerencia Regional La Paz en 18%. Mientras que la Gerencia Regional Tarija muestra disminución en -9%.

⁶ La Recaudación por Ámbito Geográfico, es aquella que es cuantificada a partir de la agregación de la recaudación obtenida según aduana de pago, la cual no considera la residencia del importador. Los dominios de las agregaciones pueden ser los departamentos, Gerencias Regionales y tipo de Administración Aduanera, que obedecen al ámbito administrativo de la ANB.

Recaudaciones por Importación

RECAUDACIÓN ORDINARIA SEGÚN GERENCIA REGIONAL Y ADMINISTRACIÓN DE ADUANA, Enero a Septiembre de 2002 - 2007 (p)

Gerencia Regional Administración de Aduana	Miles de bolivianos						Variación Porcentual						Participación Porcentual					
	2002	2003	2004	2005	2006	2007	2002	2003	2004	2005	2006	2007	2002	2003	2004	2005	2006	2007
	Ene-Sep	Ene-Sep	Ene-Sep	Ene-Sep	Ene-Sep	Ene-Sep	Ene-Sep	Ene-Sep	Ene-Sep	Ene-Sep	Ene-Sep	Ene-Sep	Ene-Sep	Ene-Sep	Ene-Sep	Ene-Sep	Ene-Sep	Ene-Sep
Total	1,924,791	1,733,746	1,971,079	2,685,129	3,258,378	3,863,034	11.0	-9.9	13.7	36.2	21.3	18.6	100.0	100.0	100.0	100.0	100.0	100.0
GERENCIA DE LA PAZ	506,897	488,520	547,906	725,054	850,239	1,002,874	-5.2	-3.6	12.2	32.3	17.3	18.0	26.3	28.2	27.8	27.0	26.1	26.0
Interior La Paz	250,415	239,461	260,940	333,208	339,296	354,440	-0.7	-4.4	9.0	27.7	1.8	4.5	13.0	13.8	13.2	12.4	10.4	9.2
Aeropuerto El Alto	90,035	85,566	109,977	141,577	128,638	140,657	-20.2	-5.0	28.5	28.7	-9.1	9.3	4.7	4.9	5.6	5.3	3.9	3.6
Zona Franca Cial. La Paz	133,522	134,863	140,262	166,643	192,012	232,695	9.6	1.0	4.0	18.8	15.2	21.2	6.9	7.8	7.1	6.2	5.9	6.0
Charaña	3,320	5,328	16,766	22,940	22,406	30,772	-48.7	60.5	214.6	36.8	-2.3	37.3	0.2	0.3	0.9	0.9	0.7	0.8
Zona Franca Ind. La Paz	642	548	654	33,847	111,642	157,178	665.2	-14.6	19.4	5,074.0	229.8	40.8	0.0	0.0	0.0	1.3	3.4	4.1
Guayaramerín	1,343	3,451	3,077	5,242	3,347	2,032	-68.2	156.9	-10.8	70.4	-36.1	-39.3	0.1	0.2	0.2	0.2	0.1	0.1
Desaguadero	13,481	6,568	6,294	7,856	15,121	20,584	-34.4	-51.3	-4.2	24.8	92.5	36.1	0.7	0.4	0.3	0.3	0.5	0.5
Zona Franca Cial. Desaguadero	13,484	11,698	8,764	11,632	21,089	27,557	-12.7	-13.2	-25.1	32.7	81.3	30.7	0.7	0.7	0.4	0.4	0.6	0.7
Zona Franca Cial. Cobija	172	360	7	118	27	872	-17.7	109.4	-98.2	1,716.0	-77.5	3,191.0	0.0	0.0	0.0	0.0	0.0	0.0
Postal La Paz	486	676	658	500	444	545	34.1	39.2	-2.8	-24.0	-11.2	22.9	0.0	0.0	0.0	0.0	0.0	0.0
Zona Franca Cial. Guayaramerín			508		236	144	-100.0			-100.0		-39.0			0.0		0.0	0.0
Zona Franca Ind. Patacamaya				1,493	15,982	35,397					970.6	121.5				0.1	0.5	0.9
GERENCIA DE URURO	177,135	149,539	159,608	263,456	403,419	472,735	-12.4	-15.6	6.7	65.1	53.1	17.2	9.2	8.6	8.1	9.8	12.4	12.2
Interior Oruro	22,893	17,997	16,966	29,715	26,124	27,407	-27.6	-21.4	-5.7	75.1	-12.1	4.9	1.2	1.0	0.9	1.1	0.8	0.7
Zona Franca Cial. Oruro	33,941	19,835	15,516	19,343	21,103	29,777	5.1	-41.6	-21.8	24.7	9.1	41.1	1.8	1.1	0.8	0.7	0.6	0.8
Zona Franca Ind. Oruro				10,952	44,793	80,959					309.0	80.7				0.4	1.4	2.1
Tambo Quemado	94,662	76,244	77,267	133,249	126,480	113,322	-9.6	-19.5	1.3	72.5	-5.1	-10.4	4.9	4.4	3.9	5.0	3.9	2.9
Pisiga	20,587	31,308	45,244	32,353	50,681	69,319	-31.4	52.1	44.5	-28.5	56.6	36.8	1.1	1.8	2.3	1.2	1.6	1.8
Avaroa				9,702	126,835	121,412					1,207.3	-4.3				0.4	3.9	3.1
Uyuni																		
Interior Potosí	4,948	4,156	4,614	28,142	7,124	30,156	36.7	-16.0	11.0	509.9	-74.7	323.3	0.3	0.2	0.2	1.0	0.2	0.8
Apacheta	104				278	383		-100.0				37.4	0.0				0.0	0.0
GERENCIA DE COCHABAMBA	157,950	158,392	194,175	308,075	426,609	566,846	-2.5	0.3	22.6	58.7	38.5	32.9	8.2	9.1	9.9	11.5	13.1	14.7
Interior Cochabamba	66,902	67,222	98,758	150,321	188,776	210,272	5.2	0.5	46.9	52.2	25.6	11.4	3.5	3.9	5.0	5.6	5.8	5.4
Zona Franca Cial. Cochabamba	70,359	70,935	69,023	70,819	87,379	107,103	-6.7	0.8	-2.7	2.6	23.4	22.6	3.7	4.1	3.5	2.6	2.7	2.8
Zona Franca Ind. Cochabamba		27	383	48,017	114,909	200,127			1,351.1	12,111.1	139.3	74.2		0.0	0.0	1.8	3.5	5.2
Aeropuerto Cochabamba	13,802	14,060	19,706	27,283	23,268	25,020	-0.2	1.9	40.2	38.5	-14.7	7.5	0.7	0.8	1.0	1.0	0.7	0.6
Interior Sucre	6,359	5,405	5,582	10,849	11,174	22,884	-28.2	-15.0	3.3	94.3	3.0	104.8	0.3	0.3	0.3	0.4	0.3	0.6
Postal Cochabamba	527	743	712	786	1,104	1,441	68.2	40.9	-4.1	10.5	40.4	30.5	0.0	0.0	0.0	0.0	0.0	0.0
GERENCIA DE SANTA CRUZ	817,229	707,576	885,665	1,093,818	1,316,686	1,582,683	41.4	-13.4	25.2	23.5	20.4	20.2	42.5	40.8	44.9	40.7	40.4	41.0
Interior Santa Cruz	339,922	258,293	304,379	365,989	452,343	549,073	46.1	-24.0	17.8	20.2	23.6	21.4	17.7	14.9	15.4	13.6	13.9	14.2
Zona Franca Cial. Santa Cruz	81,492	91,809	125,546	138,305	147,062	158,103	13.6	12.7	36.7	10.2	6.3	7.5	4.2	5.3	6.4	5.2	4.5	4.1
Aeropuerto Viru - Viru	108,195	117,886	132,383	154,806	188,376	226,618	8.9	9.0	12.3	16.9	21.7	20.3	5.6	6.8	6.7	5.8	5.8	5.9
Zona Franca Maq. Puerto Suarez	135,548	39,688	59,359	47,002	45,603	66,279	241.4	-70.7	49.6	-20.8	-3.0	45.3	7.0	2.3	3.0	1.8	1.4	1.7
Puerto Suarez	3,866	3,989	29,219	27,214	14,028	30,737	-29.3	3.2	632.4	-6.9	-48.5	119.1	0.2	0.2	1.5	1.0	0.4	0.8
Zona Franca Cial. Puerto Aguirre	41,786	29,636	34,529	48,517	68,717	63,492	-16.6	-29.1	16.5	40.5	41.6	-7.6	2.2	1.7	1.8	1.8	2.1	1.6
San Matías		107	683	3,864	1,770	3,099			540.4	465.6	-54.2	75.1		0.0	0.0	0.1	0.1	0.1
Arroyo Concepción		7,657							-100.0					0.4				
San Ignacio de Velasco							-100.0											
Postal Santa Cruz	90	371	541	486	484	631	100.6	314.5	45.6	-10.1	-0.4	30.3	0.0	0.0	0.0	0.0	0.0	0.0
Zona Franca Cial. Winners	106,330	158,140	199,027	293,630	349,379	423,153	40.1	48.7	25.9	47.5	19.0	21.1	5.5	9.1	10.1	10.9	10.7	11.0
Zona Franca Ind. Winners				8,575	43,768	56,980					410.4	30.2				0.3	1.3	1.5
Zona Franca Ind. Santa Cruz				5,429	5,157	4,516					-5.0	-12.4				0.2	0.2	0.1
GERENCIA DE TARIJA	265,580	229,719	183,725	294,726	261,424	237,896	3.5	-13.5	-20.0	60.4	-11.3	-9.0	13.8	13.2	9.3	11.0	8.0	6.2
Yacuiba	162,562	129,396	88,095	132,390	106,281	76,914	-2.0	-20.4	-31.9	50.3	-19.7	-27.6	8.4	7.5	4.5	4.9	3.3	2.0
Villazón	39,866	37,919	42,381	48,306	55,996	66,783	-5.3	-4.9	11.8	14.0	15.9	19.3	2.1	2.2	2.2	1.8	1.7	1.7
Zona Franca Cial. Villazón	921	1,091	422	1,846	1,937	3,387	62.2	18.4	-61.3	337.1	4.9	74.8	0.0	0.1	0.0	0.1	0.1	0.1
Interior Tarija	25,205	19,380	12,000	51,126	32,021	22,515	106.3	-23.1	-38.1	326.0	-37.4	-29.7	1.3	1.1	0.6	1.9	1.0	0.6
Bermejo	19,792	11,742	9,281	19,727	19,051	17,908	10.4	-40.7	-21.0	112.5	-3.4	-6.0	1.0	0.7	0.5	0.7	0.6	0.5
Zona Franca Cial. Yacuiba	17,233	30,192	31,546	41,331	45,941	50,163	-3.6	75.2	4.5	31.0	11.2	9.2	0.9	1.7	1.6	1.5	1.4	1.3
Villamontes					198	226						14.4					0.0	0.0

La información corresponde a la recaudación por importación según aduana de pago y jurisdicción geográfica de la Gerencia Regional

El incremento en 32.9% de la recaudación ordinaria de la Gerencia Regional Cochabamba, se explica por el aumento en: Interior Sucre 104.8%, Zona Franca Industrial Cochabamba 74.2%, Postal Cochabamba 30.5%, Zona Franca Comercial Cochabamba en 22.6%, Interior Cochabamba en 11.4% y Aeropuerto Cochabamba en 7.5.

La Gerencia Regional Santa Cruz explica el aumento en la recaudación a partir del incremento registrado en Puerto Suárez en 119.1%, San Matías en 75.1%, Zona Franca Maq. Puerto Suárez en 45.3%, Postal Santa Cruz en 30.3%, Zona Franca Industrial Winners en 30.2%, Interior Santa Cruz en 21.4%, Zona Franca Cial. Winners en 21.1%, Aeropuerto Viru Viru en 20.3% y Zona Franca Comercial Santa Cruz en 7.5% .

Explican el incremento en la recaudación de la Gerencia Regional La Paz, Zona Franca Comercial Cobija en 3.191%, Zona Franca Industrial Patacamaya en 121.5%, Zona Franca Industrial La Paz en 40.8%, Charaña en 37.3%, Desaguadero en 36.1%, Zona Franca Comercial Desaguadero en 30.7%, Postal La Paz en 22.9%, Zona Franca Cial. La Paz en 21.2%, Aeropuerto El Alto en 9.3% e Interior La Paz en 4.5%.

La Gerencia Regional Oruro, explica el aumento en la recaudación a partir del incremento registrado en Interior Potosí con 323.3%, Zona Franca Industrial Oruro 80.7%, Zona Franca Comercial Oruro 41.1%, Apacheta 37.4%, Pisiga 36.8% e Interior Oruro con 4.9%.

La Gerencia Regional Tarija registra disminución de -9% en la recaudación ordinaria debido a la reducción de Interior Tarija -29.7%, Frontera Yacuiba -27.6% y Bermejo en -6%.

Entre enero y septiembre de 2007, quince administraciones de aduana concentran el 81.6% de las recaudaciones ordinarias, según orden de importancia son: Interior Santa Cruz que recauda el 14.2%, Zona Franca Comercial Winners 11%, Interior La Paz 9.2%, Zona Franca Comercial La Paz 6%, Aeropuerto Viru - Viru 5.9%, Interior Cochabamba 5.4%, Zona Franca Industrial Cochabamba 5.2%, Zona Franca Comercial Santa Cruz 4.1%, Zona Franca Industrial La Paz 4.1%, Aeropuerto El Alto 3.6%, Avaroa 3.1%, Tambo Quemado 2.9%, Zona Franca Comercial Cochabamba 2.8%, Zona Franca Industrial Oruro 2.1% y Yacuiba 2%.

RECAUDACIÓN ORDINARIA SEGÚN TIPO DE ADMINISTRACIÓN ADUANERA

Enero a Septiembre de 2002 - 2007 (p)

(En miles de bolivianos)

Tipo de Administración	2002 Ene-Sep	2003 Ene-Sep	2004 Ene-Sep	2005 Ene-Sep	2006 Ene-Sep	2007 Ene-Sep
Total	1.924.791	1.733.746	1.971.079	2.685.129	3.258.378	3.863.034
Interior	716.644	611.914	703.240	969.351	1.056.857	1.216.748
Aeropuerto	212.032	217.512	262.066	323.666	340.282	392.295
Frontera	359.583	313.709	318.307	442.841	542.471	553.491
Zona Franca Comercial	634.788	588.246	684.508	839.186	980.485	1.162.726
Zona Franca Industrial	642	575	1.047	108.313	336.251	535.157
Postal	1.103	1.790	1.910	1.772	2.032	2.617

Variación Porcentual con Relación a Similar Periodo del Año Anterior

Tipo de Administración	2002	2003	2004	2005	2006	2007
Total	11.0	-9.9	13.7	36.2	21.3	18.6
Interior	18.5	-14.6	14.9	37.8	9.0	15.1
Aeropuerto	-6.2	2.6	20.5	23.5	5.1	15.3
Frontera	-10.2	-12.8	1.5	39.1	22.5	2.0
Zona Franca Comercial	26.6	-7.3	16.4	22.6	16.8	18.6
Zona Franca Industrial	665.2	-10.4	82.2	10.241.3	210.4	59.2
Postal	53.1	62.4	6.7	-7.2	14.7	28.8

Participación Porcentual

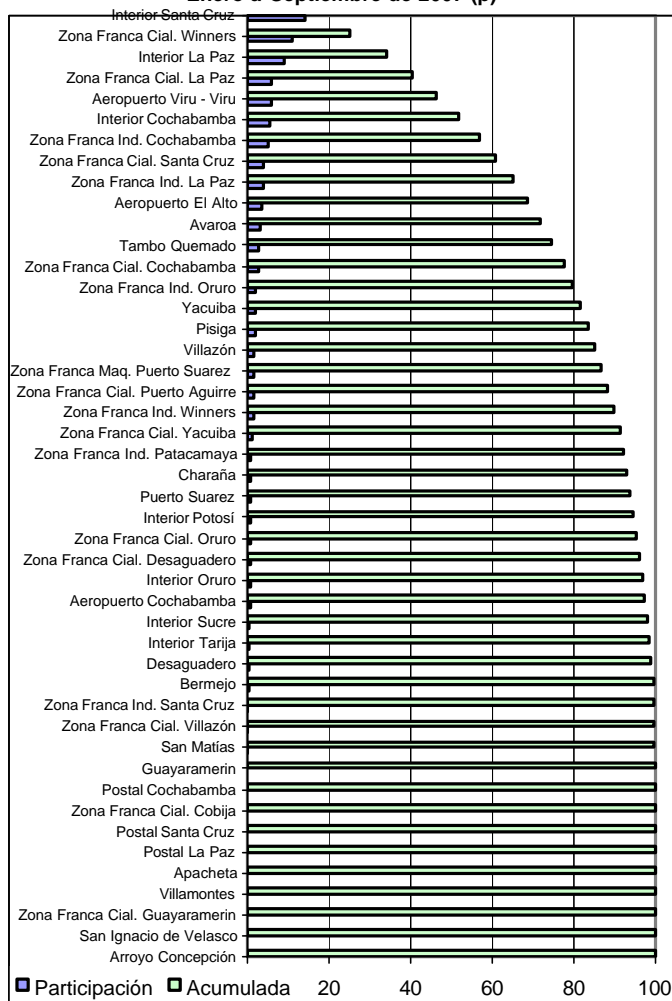
Tipo de Administración	2002	2003	2004	2005	2006	2007
Total	100.0	100.0	100.0	100.0	100.0	100.0
Interior	37.2	35.3	35.7	36.1	32.4	31.5
Aeropuerto	11.0	12.5	13.3	12.1	10.4	10.2
Frontera	18.7	18.1	16.1	16.5	16.6	14.3
Zona Franca Comercial	33.0	33.9	34.7	31.3	30.1	30.1
Zona Franca Industrial	0.0	0.0	0.1	4.0	10.3	13.9
Postal	0.1	0.1	0.1	0.1	0.1	0.1

La información corresponde a la recaudación por importación según aduana de pago y no se refiere a la residencia del importador

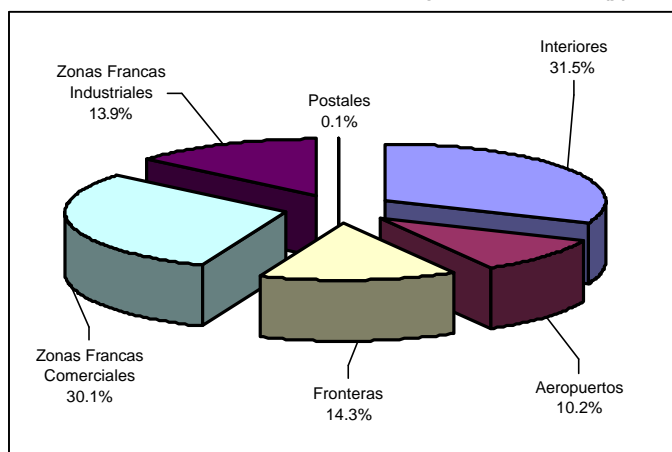
Por tipo de administración aduanera entre enero y septiembre de 2007 la recaudación ordinaria tiene el siguiente comportamiento: las aduanas de zonas francas industriales crecen en 59.2%, las aduanas postales registran crecimiento en 28.8%, las aduanas de zonas francas comerciales registran crecimiento en 18.6, las aduanas de aeropuerto en 15.3%, las aduanas interiores en 15.1% y las aduanas de frontera crecen en 2%.

En el mismo periodo de análisis se presenta la siguiente composición en cuanto a la recaudación ordinaria por tipo de administración aduanera: las aduanas interiores recaudan el 31.5%, las zonas francas comerciales generan el 30.1%, las aduanas de frontera 14.3%, las zonas francas industriales el 13.9%, las aduanas de aeropuerto 10.2% y las aduanas postales solamente el 0.1%.

Participación Porcentual en la Recaudación Ordinaria y Recaudación Ordinaria Acumulada Según Administración Aduanera Enero a Septiembre de 2007 (p)



Estructura Porcentual de la Recaudación Ordinaria por Tipo de Administración Aduanera, Enero a Septiembre de 2007 (p)



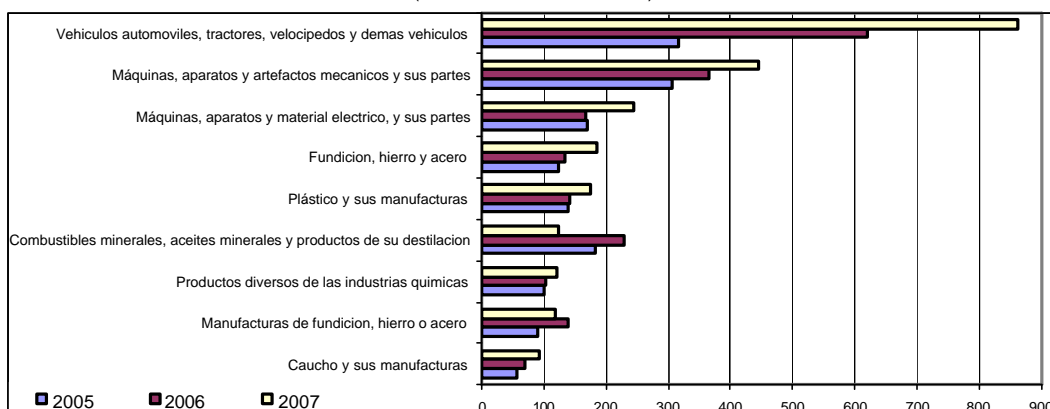
Recaudación Ordinaria según Capítulo de la NANDINA ⁷

Recaudación Ordinaria según Principal Capítulo de la NANDINA, Enero a Septiembre de 2004 - 2007 (p)

N°	Capítulo de la NANDINA	Miles de bolivianos				Participación (%)				Variación (%)		
		2004	2005	2006	2007	2004	2005	2006	2007	2005	2006	2007
		Ene-Sep	Ene-Sep	Ene-Sep	Ene-Sep	Ene-Sep	Ene-Sep	Ene-Sep	Ene-Sep	Ene-Sep	Ene-Sep	Ene-Sep
	Total	1,971,079	2,685,129	3,258,378	3,863,034	100.0	100.0	100.0	100.0	36.2	21.3	18.6
87	Vehículos automotiles, tractores, velocipedos y demas vehiculos terrestres, sus partes y accesorios	166,708	393,704	696,088	983,044	8.5	14.7	21.4	25.4	136.2	76.8	41.2
84	Reactores nucleares, calderas, maquinas, aparatos y artefactos mecanicos; partes de estas maquinas o aparatos	256,071	342,575	409,371	490,049	13.0	12.8	12.6	12.7	33.8	19.5	19.7
85	Máquinas, aparatos y material electrico, y sus partes; aparatos de grabacion o reproduccion de sonido, aparatos de grabacion o reproduccion de imagen y sonido en television, y las partes y accesorios de estos	158,285	192,536	185,764	272,389	8.0	7.2	5.7	7.1	21.7	-3.5	46.6
72	Fundicion, hierro y acero	97,225	137,694	152,491	206,532	4.9	5.1	4.7	5.3	41.6	10.7	35.4
39	Plástico y sus manufacturas	117,684	156,067	159,356	194,071	6.0	5.8	4.9	5.0	32.6	2.1	21.8
38	Productos diversos de las industrias quimicas	94,210	111,926	114,441	133,259	4.8	4.2	3.5	3.4	18.8	2.2	16.4
73	Manufacturas de fundicion, hierro o acero	68,812	102,464	153,922	132,334	3.5	3.8	4.7	3.4	48.9	50.2	-14.0
27	Combustibles minerales, aceites minerales y productos de su destilacion; materias bituminosas; ceras minerales	99,616	215,136	240,037	131,506	5.1	8.0	7.4	3.4	116.0	11.6	-45.2
48	Papel y carton; manufacturas de pasta de celulosa, de papel o carton	79,008	80,923	86,908	102,735	4.0	3.0	2.7	2.7	2.4	7.4	18.2
40	Caucho y sus manufacturas	50,493	64,605	75,461	100,285	2.6	2.4	2.3	2.6	27.9	16.8	32.9
30	Productos farmaceuticos	53,427	63,924	78,075	80,209	2.7	2.4	2.4	2.1	19.6	22.1	2.7
11	Productos de la molineria: malta; almidon y fecula; inulina; gluten de trigo	27,947	50,337	61,942	71,613	1.4	1.9	1.9	1.9	60.1	23.1	15.6
33	Aceites esenciales y resinoides; preparaciones de perfumeria, de tocador o de cosmetica	38,496	47,088	53,420	60,079	2.0	1.8	1.6	1.6	22.3	13.4	12.5
90	Instrumentos y aparatos de optica, fotografia o cinematografia, de medida, control o precision; instrumentos y aparatos medicoquirurgicos; partes y accesorios de estos instrumentos o aparatos	37,677	53,950	63,288	53,862	1.9	2.0	1.9	1.4	43.2	17.3	-14.9
55	Fibras sinteticas o artificiales discontinuas	46,324	44,241	45,152	51,520	2.4	1.6	1.4	1.3	-4.5	2.1	14.1
21	Preparaciones alimenticias diversas	27,177	35,458	34,764	45,557	1.4	1.3	1.1	1.2	30.5	-2.0	31.0
29	Productos quimicos organicos	32,985	36,320	37,162	44,788	1.7	1.4	1.1	1.2	10.1	2.3	20.5
19	Preparaciones a base de cereales, harina, almidon, fecula o leche; productos de pasteleria	39,712	17,858	23,368	37,660	2.0	0.7	0.7	1.0	-55.0	30.9	61.2
32	Extractos curtiembres o tintoreos; taninos y sus derivados; pigmentos y demas materias colorantes; pinturas y barnices; mastiques; tintas	28,468	32,755	36,569	36,172	1.4	1.2	1.1	0.9	15.1	11.6	-1.1
64	Calzado, polainas y articulos analogos; partes de estos articulos	20,364	26,266	27,714	35,474	1.0	1.0	0.9	0.9	29.0	5.5	28.0
10	Cereales	42,783	60,441	37,470	33,454	2.2	2.3	1.1	0.9	41.3	-38.0	-10.7
28	Productos quimicos inorganicos; compuestos inorganicos u organicos de los metales preciosos, de los elementos radiactivos, de metales de las tierras raras o de isotopos	19,463	21,336	25,818	28,899	1.0	0.8	0.8	0.7	9.6	21.0	11.9
34	Jabon, agentes de superficie organicos, preparaciones para lavar, preparaciones lubricantes, ceras artificiales, ceras preparadas, productos de limpieza, velas y articulos similares; nastas para modelar; "ceras"	26,603	24,107	25,062	27,943	1.3	0.9	0.8	0.7	-9.4	4.0	11.5
76	Aluminio y sus manufacturas	13,109	20,803	20,035	27,162	0.7	0.8	0.6	0.7	58.7	-3.7	35.6
82	Herramientas y utiles, articulos de cuchilleria y cubiertos de mesa, de metal comun; partes de estos articulos de metal comun	17,751	17,658	23,038	24,965	0.9	0.7	0.7	0.6	-0.5	30.5	8.4
22	Bebidas, liquidos alcoholicos y vinagre	12,410	13,781	18,895	23,196	0.6	0.5	0.6	0.6	11.0	37.1	22.8
24	Tabaco y sucedaneos del tabaco; elaborados	14,459	18,888	17,068	21,598	0.7	0.7	0.5	0.6	30.6	-9.6	26.6
94	Muebles; mobiliario medicoquirurgico; articulos de cama y similares; aparatos de alumbrado no expresados ni comprendidos en otra parte; anuncios, letreros y placas indicadoras luminosas y articulos similares	17,470	13,595	23,121	20,321	0.9	0.5	0.7	0.5	-22.2	70.1	-12.1
70	Vidrio y sus manufacturas	16,705	18,563	18,890	19,401	0.8	0.7	0.6	0.5	11.1	1.8	2.7
	Resto de Capítulos	249,657	270,130	313,689	372,954	12.7	10.1	9.6	9.7	8.2	16.1	18.9

El crecimiento de enero a septiembre de 2007, de la recaudación ordinaria por importación de mercaderías a nivel de capítulo de la NANDINA, registra el siguiente comportamiento: la importación de Vehículos automotores y sus partes y accesorios presenta recaudación de 983 millones de bolivianos, con tasa de variación de 41.2% respecto similar período de 2006; la importación de Máquinas y aparatos mecánicos y sus partes presenta una recaudación de 490 millones de bolivianos, con una tasa de crecimiento de 19.7%, en tercer lugar se encuentra la importación de Máquinas, aparatos y material eléctrico y sus partes con una recaudación de 272.4 millones de bolivianos y tasa de variación de 46.6%, en cuarto lugar se encuentra la importación de Productos de Fundición, hierro y acero que recaudan 206.5 millones de bolivianos y crece en 35.4%, en quinto lugar están los Productos de plástico y sus manufacturas con 194.1 millones de bolivianos de recaudación y tasa de variación de 21.8%; le sigue la importación de Productos diversos de las industrias químicas que registra recaudación de 133.3 millones de bolivianos y tasa de variación de 16.4%. Estos seis capítulos de la NANDINA concentran entre enero y septiembre de 2007, el 59% de la recaudación aduanera ordinaria.

Recaudación Ordinaria según Principal Capítulo de la NANDINA, Enero a Septiembre de 2005 - 2007 (p)
(En millones de bolivianos)

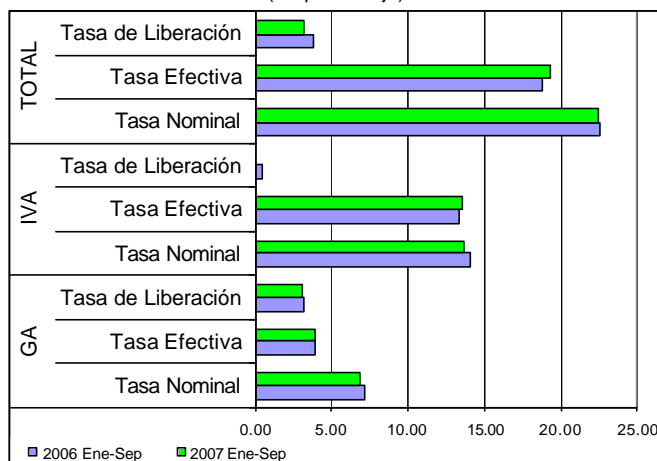


Agregando a los seis capítulos anteriores la recaudación obtenida por la importación de Manufacturas de fundición de hierro y acero que representa el 3.4% del total de la recaudación aduanera, Combustibles minerales y aceites minerales y productos destilados que capta el 3.4% de la recaudación por importación, Papel, cartón, celulosa y sus manufacturas que capta el 2.7%, y la recaudación por importación de Caucho y sus manufacturas que concentra el 2.6% de las recaudaciones, se alcanza a cubrir el 71.1% de la recaudación aduanera ordinaria.

⁷ NANDINA, constituye la Nomenclatura Arancelaria Común de la Comunidad Andina y está basada en el Sistema Armonizado de designación y Codificación de Mercancías. El código numérico de la NANDINA está compuesto de ocho dígitos, los dos primeros identifican el Capítulo, los cuatro dígitos la Partida, los seis dígitos la Sub partida del Sistema Armonizado y los ocho dígitos la Sub partida Subregional. Las secciones agrupan capítulos de la NANDINA

Indicadores de Recaudación por Importaciones ⁸

**Tasa Efectiva, Tasa de Liberación y Tasa Nominal del GA e IVA
Enero a Septiembre de 2006 - 2007 (p)**
(En porcentaje)



La tasa efectiva de las recaudaciones por importación de mercaderías, a nivel general entre enero y septiembre de 2007 registra crecimiento en 0.44 puntos porcentuales, debido a que de una tasa de 18.79% registrada en el período enero a septiembre de 2006 aumentó a 19.22 en similar período de 2007. La tasa efectiva del GA, IVA, ICE e IEHD registra incremento en 0.01, 0.10, 0.32 y 0.008 puntos porcentuales respectivamente.

En los nueve primeros meses de 2007 la tasa de liberación del GA es de 3.01%, del IVA es 0.15% y del ICE es 0.01%, determinando disminución en el GA en -0.22 puntos porcentuales, disminución en -0.40 puntos porcentuales en el IVA y en -0.06 puntos porcentuales en el ICE, aspecto que determina que se registre tasa de liberación a nivel general de 3.18%, con disminución de -0.67 puntos porcentuales respecto a similar período de 2006.

La tasa nominal de las recaudaciones aduaneras a nivel general es de 22.40% en los nueve primeros meses de 2007. El GA registra tasa de 6.93%, el IVA 13.70%, el ICE 1.71% y el IEHD 0.06%. La tasa nominal del GA e IVA registra disminución con relación a similar período de la gestión 2006. Por el contrario, la tasa nominal del ICE registra crecimiento en 0.26 puntos porcentuales. Cabe destacar que en el caso del IEHD la tasa efectiva, prácticamente es igual a la tasa nominal, debido a que no se registró movimiento de liberación entre enero y agosto de 2007.

**TASA EFECTIVA SEGÚN IMPUESTO
Enero a Septiembre de 2002 - 2007 (p)**
(En porcentaje)

Tipo de Impuesto	2002 Ene-Sep	2003 Ene-Sep	2004 Ene-Sep	2005 Ene-Sep	2006 Ene-Sep	2007 Ene-Sep
Total	18.76	19.04	19.15	19.08	18.79	19.22
GA	4.51	4.39	4.31	4.00	3.91	3.91
IVA	12.60	13.60	13.70	14.07	13.45	13.55
ICE	0.43	0.61	1.04	0.95	1.38	1.69
IEHD	1.22	0.45	0.09	0.08	0.06	0.06
Variación Absoluta						
Total	-2.48	0.28	0.10	-0.06	-0.30	0.44
GA	-0.64	-0.13	-0.08	-0.31	-0.09	0.01
IVA	-1.64	1.00	0.10	0.36	-0.62	0.10
ICE	0.01	0.17	0.44	-0.10	0.43	0.32
IEHD	-0.21	-0.76	-0.36	-0.02	-0.02	0.01

**TASA DE LIBERACIÓN SEGÚN IMPUESTO
Enero a Septiembre de 2002 - 2007 (p)**
(En porcentaje)

Tipo de Impuesto	2002 Ene-Sep	2003 Ene-Sep	2004 Ene-Sep	2005 Ene-Sep	2006 Ene-Sep	2007 Ene-Sep
Total	3.39	3.93	3.31	3.47	3.85	3.18
GA	2.89	3.15	3.08	3.24	3.23	3.01
IVA	0.46	0.73	0.17	0.19	0.55	0.15
ICE	0.04	0.05	0.07	0.04	0.07	0.01
Variación Absoluta						
Total	-0.85	0.54	-0.62	0.16	0.38	-0.67
GA	-0.95	0.27	-0.07	0.16	-0.01	-0.22
IVA	-3.33	0.26	-0.56	0.03	0.36	-0.40
ICE	0.05	0.01	0.01	-0.03	0.03	-0.06

**TASA NOMINAL SEGÚN IMPUESTO
Enero a Septiembre de 2002 - 2007 (p)**
(En porcentaje)

Tipo de Impuesto	2002 Ene-Sep	2003 Ene-Sep	2004 Ene-Sep	2005 Ene-Sep	2006 Ene-Sep	2007 Ene-Sep
Total	22.16	22.98	22.46	22.56	22.64	22.40
GA	7.40	7.54	7.39	7.24	7.14	6.93
IVA	13.07	14.33	13.87	14.26	14.00	13.70
ICE	0.47	0.66	1.11	0.99	1.45	1.71
IEHD	1.22	0.45	0.09	0.08	0.06	0.06
Variación Absoluta						
Total	-3.33	0.82	-0.52	0.10	0.08	-0.24
GA	-1.26	0.14	-0.16	-0.15	-0.10	-0.21
IVA	-1.78	1.26	-0.46	0.39	-0.26	-0.29
ICE	-0.07	0.19	0.45	-0.13	0.46	0.26
IEHD	-0.21	-0.76	-0.36	-0.02	-0.02	0.01

⁸ **Indicadores relacionados a la recaudación por importaciones:**

Tasa Efectiva: Muestra el porcentaje que representa la recaudación aduanera respecto del valor CIF de Importación.

$$\text{Tasa Efectiva} = \frac{\text{Recaudación pagada}}{\text{Importación}} * 100$$

Tasa de Liberación: Muestra el porcentaje que representa la recaudación liberada del pago de tributos respecto del valor CIF de importación.

$$\text{Tasa de Liberación} = \frac{\text{Recaudación liberada}}{\text{Importación}} * 100$$

Tasa Nominal: Muestra el porcentaje que representa la recaudación potencial respecto del valor CIF de Importación.

$$\text{Tasa Nominal} = \text{Tasa Efectiva} + \text{Tasa de liberación}$$

Consultas a:

ADUANA NACIONAL DE BOLIVIA - Unidad de Estudios Económicos y Estadística
Av. 20 de Octubre N° 2038 Teléfono 2152881 Fax 2116763 e-mail: gchavez@aduana.gov.bo