

Recaudación Total ¹ para el Tesoro General de la Nación

En los ocho primeros meses de 2008, la recaudación total por importación de mercancías registra incremento de 32.4% con relación a similar período de la gestión 2007, este crecimiento se explica por el **aumento en 33.9% en la recaudación ordinaria**, que representa el 99.9% del total de recaudación aduanera entre enero y agosto de 2008. Existe una recaudación aduanera ordinaria de 1.161.1 millones de bolivianos más que la registrada en similar período del año anterior.

La recaudación extraordinaria alcanza a 4.3 millones de bolivianos por la implementación del Programa de Regularización de Vehículos Indocumentados, dispuesta por Ley N° 3467 de 12-09-2006 y reglamentada por el D.S. N° 28963 de 6-12-2006.

RECAUDACIÓN TOTAL, Enero a Agosto de 2003 - 2008 (p)

(En millones de bolivianos)

Recaudación	2003 Ene-Ago	2004 Ene-Ago	2005 Ene-Ago	2006 Ene-Ago	2007 Ene-Ago	2008 Ene-Ago
Recaudación Total	1,515.2	1,877.9	2,344.6	2,912.3	3,465.8	4,589.9
Recaudación Ordinaria	1,515.2	1,727.9	2,341.5	2,912.3	3,424.4	4,585.6
Recaudación Extraordinaria		150.0	3.1		41.4	4.3

Variación Porcentual con Relación a Similar Período del Año Anterior

Recaudación Total	-11.6	23.9	24.8	24.2	19.0	32.4
Recaudación Ordinaria	-11.5	14.0	35.5	24.4	17.6	33.9
Recaudación Extraordinaria			-98.0			-89.6

Recaudación Ordinaria ²

RECAUDACIÓN ORDINARIA SEGÚN IMPUESTO

Enero a Agosto de 2003 - 2008 (p)

(En millones de bolivianos)

Impuesto	2003 Ene-Ago	2004 Ene-Ago	2005 Ene-Ago	2006 Ene-Ago	2007 Ene-Ago	2008 Ene-Ago
Total	1,515.2	1,727.9	2,341.5	2,912.3	3,424.4	4,585.6
GA	351.7	386.0	489.5	603.0	696.7	941.0
IVA	1,082.0	1,277.1	1,739.1	2,088.0	2,431.4	3,233.6
ICE	45.8	55.6	103.4	212.8	284.9	395.4
IEHD	35.7	9.2	9.5	8.5	11.4	15.6

Variación Porcentual con Relación a Similar Período del Año Anterior

Total	-11.5	14.0	35.5	24.4	17.6	33.9
GA	-15.5	9.7	26.8	23.2	15.5	35.1
IVA	-5.7	18.0	36.2	20.1	16.4	33.0
ICE	14.9	21.5	85.9	105.8	33.9	38.8
IEHD	-67.3	-74.3	3.6	-10.5	33.5	37.3

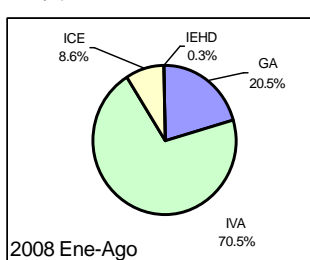
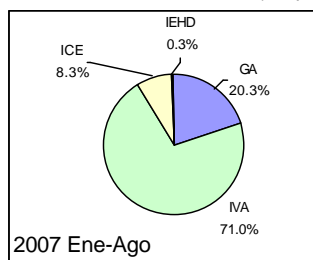
Participación Porcentual

Total	100.0	100.0	100.0	100.0	100.0	100.0
GA	23.2	22.3	20.9	20.7	20.3	20.5
IVA	71.4	73.9	74.3	71.7	71.0	70.5
ICE	3.0	3.2	4.4	7.3	8.3	8.6
IEHD	2.4	0.5	0.4	0.3	0.3	0.3

Participación en la Recaudación Ordinaria por Impuesto

Enero a Agosto de 2007 - 2008 (p)

(En porcentaje)



El incremento en 33.9% en la recaudación ordinaria por importación de mercancías se explica principalmente por el aumento en la recaudación del **Gravamen Arancelario (GA)** en 35.1% y crecimiento del **Impuesto al Valor Agregado (IVA)** en 33%. Ambos tributos representan el 91% del total de las recaudaciones ordinarias entre enero y agosto de 2008. El **Impuesto al Consumo Específico (ICE)** y el **Impuesto Especial a los Hidrocarburos y Derivados (IEHD)**, representan en conjunto el 9% del total de recaudación ordinaria.

En cuanto a la participación porcentual de los impuestos respecto al total de recaudación ordinaria, se registran los siguientes cambios: el IVA disminuye su participación de 71% registrado entre enero y agosto de 2007 a 70.5% en similar período de 2008. La tasa de participación del GA aumentó de 20.3% registrado entre enero y agosto de 2007 a 20.5% en similar período de 2008, el ICE incrementa su participación de 8.3% registrado entre enero y agosto de 2007 a 8.6% en similar período de 2008.

La recaudación ordinaria en efectivo registra aumento en 28.6% y la recaudación ordinaria en valores se incrementa en 190%, por la regularización de pagos en valores fiscales, efectuados por YPFB.

RECAUDACIÓN ORDINARIA SEGUN TIPO DE PAGO

Enero a Agosto de 2003 - 2008 (p)

(En millones de bolivianos)

Recaudación	2003 Ene-Ago	2004 Ene-Ago	2005 Ene-Ago	2006 Ene-Ago	2007 Ene-Ago	2008 Ene-Ago
Recaudación Ordinaria	1,515.2	1,727.9	2,341.5	2,912.3	3,424.4	4,585.6
Recaudación Efectiva	1,464.5	1,681.5	2,218.2	2,749.8	3,311.6	4,258.4
Recaudación en Valores	50.7	46.5	123.3	162.5	112.8	327.1

Variación Porcentual con Relación a Similar Período del Año Anterior

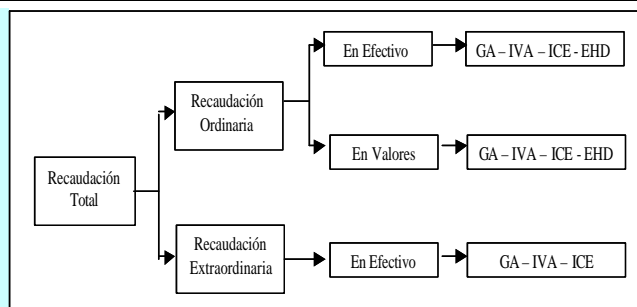
Recaudación Ordinaria	-11.5	14.0	35.5	24.4	17.6	33.9
Recaudación Efectiva	-12.2	14.8	31.9	24.0	20.4	28.6
Recaudación en Valores	12.5	-8.4	165.4	31.8	-30.6	190.0

Participación Porcentual

Recaudación Ordinaria	100.0	100.0	100.0	100.0	100.0	100.0
Recaudación Efectiva	96.7	97.3	94.7	94.4	96.7	92.9
Recaudación en Valores	3.3	2.7	5.3	5.6	3.3	7.1

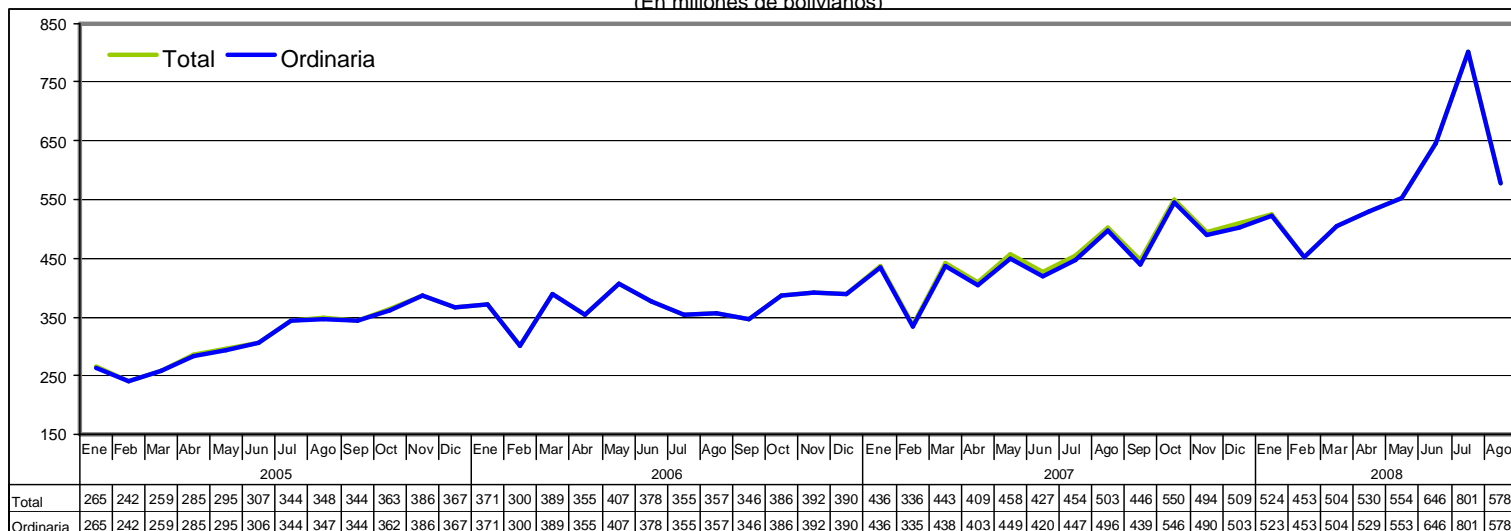
¹ **Recaudación Total**, es la recaudación obtenida del pago de tributos por importaciones regulares de mercancías y la recaudación obtenida a partir de la implementación de programas eventuales de regularización impositiva. Se cuantifica para los siguientes tipos de tributos: Gravamen Arancelario (GA), Impuesto al Valor Agregado (IVA), Impuesto al Consumo Específico (ICE) e Impuesto Especial a los Hidrocarburos y Derivados (IEHD).

² **Recaudación Ordinaria**, es la recaudación obtenida del pago de tributos por importaciones regulares de mercancías, cuantificadas según tipo de impuesto y tipo de pago, es decir, pagados en efectivo ó pagados mediante la presentación certificados valorados.

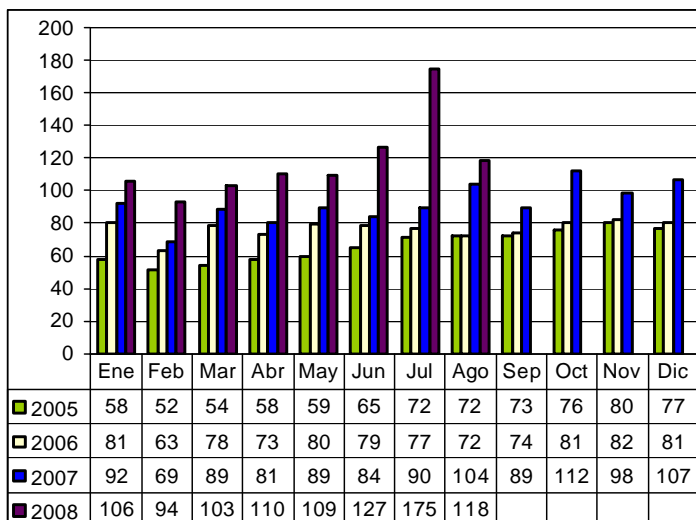


Recaudaciones por Importación

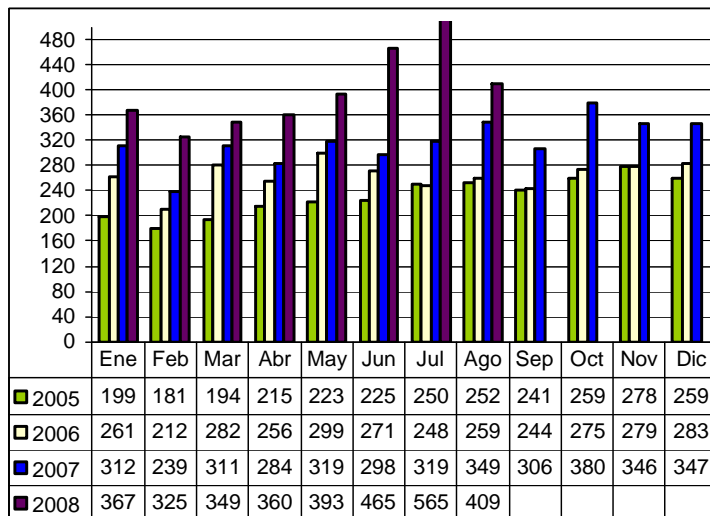
Recaudación Total y Ordinaria Según Año y Mes, 2004 – 2008 (p)
(En millones de bolivianos)



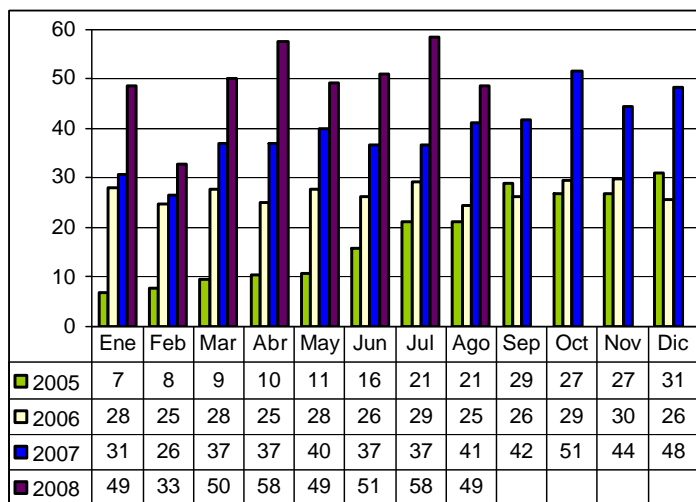
Recaudación Ordinaria del GA, 2005 – 2008 (p)
(En millones de bolivianos)



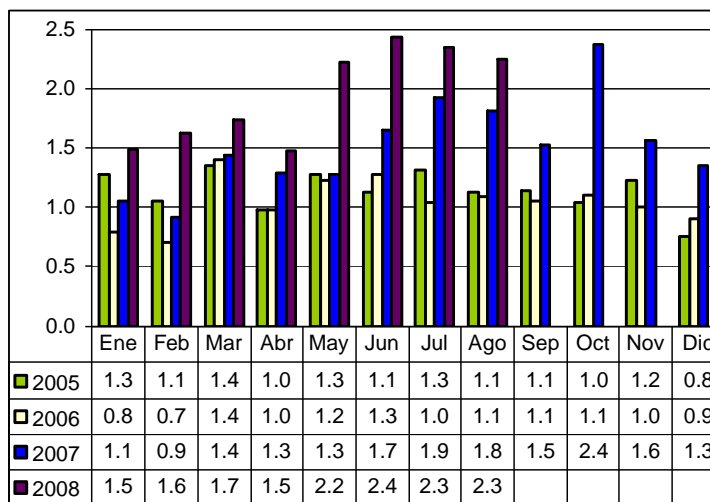
Recaudación Ordinaria del IVA, 2005 – 2008 (p)
(En millones de bolivianos)



Recaudación Ordinaria del ICE, 2005 – 2008 (p)
(En millones de bolivianos)

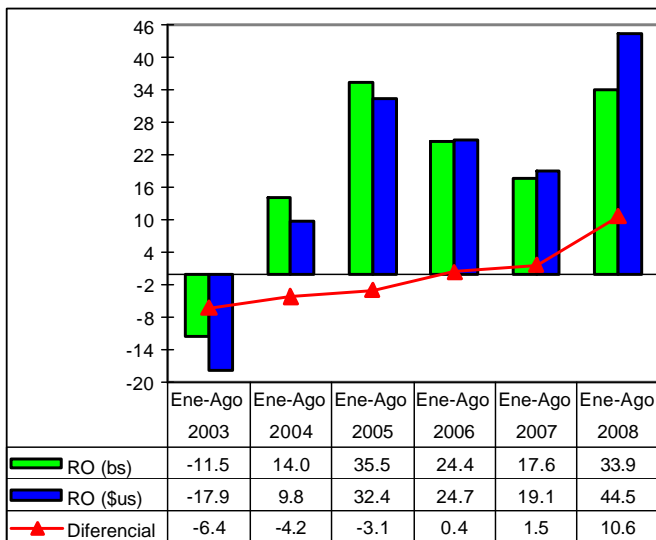


Recaudación Ordinaria del IEHD, 2005 – 2008 (p)
(En millones de bolivianos)



Recaudación Total en dólares americanos ³

Tasa de Variación de la Recaudación Ordinaria en bolivianos y dólares americanos Enero a Agosto de 2003 – 2008 (p)
(En porcentaje)



RECAUDACIÓN TOTAL, Enero a Agosto de 2003 - 2008 (p)
(En millones de dólares americanos)

Recaudación	2003	2004	2005	2006	2007	2008
	Ene-Ago	Ene-Ago	Ene-Ago	Ene-Ago	Ene-Ago	Ene-Ago
Recaudación Total	199.0	237.6	289.8	361.0	435.2	621.8
Recaudación Ordinaria	199.0	218.6	289.4	361.0	430.0	621.3
Recaudación Extraordinaria		19.0	0.4		5.2	0.6

Variación Porcentual con Relación a Similar Periodo del Año Anterior						
Recaudación Total	-18.0	19.4	22.0	24.6	20.5	42.9
Recaudación Ordinaria	-17.9	9.8	32.4	24.7	19.1	44.5
Recaudación Extraordinaria			-98.0			-88.9

La Recaudación Ordinaria en bolivianos registra incremento de 33.9% y la Recaudación Ordinaria en dólares americanos presenta crecimiento de 44.5%, este diferencial positivo que se presenta entre la tasa de crecimiento de la recaudación en bolivianos respecto la recaudación en dólares americanos, se explica por la apreciación de la moneda local entre enero y agosto de 2008.

En los ocho primeros meses de 2008 la recaudación ordinaria alcanza a 621.3 millones de dólares, es decir 191 millones de dólares más que en similar periodo de la gestión 2007.

La gráfica muestra el impacto de la variación del tipo de cambio en las recaudaciones aduaneras, determinando la existencia de un diferencial negativo de hasta 6.4 puntos porcentuales registrado en similar período de 2003 y un diferencial positivo entre enero y agosto de 2008 de 10.6 puntos porcentuales.

Recaudación Extraordinaria ⁴

RECAUDACIÓN EXTRAORDINARIA POR NACIONALIZACIÓN DE VEHÍCULOS INDOCUMENTADOS Enero a Agosto de 2008
(En miles de bolivianos)

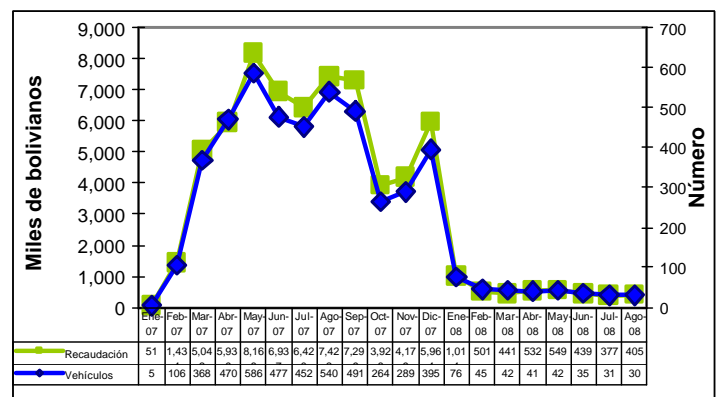
Administración de Aduana	Número de Vehículos	Recaudación			
		GA	IVA	ICE	Total
Total	342	899	1,666	1,691	4,256
Interior Sucre	11	32.3	53.0	79.8	165.0
Interior La Paz	137	320.3	568.2	623.1	1,511.7
Interior Cochabamba	56	144.2	278.2	250.5	672.8
Interior Oruro	31	109.2	198.9	255.7	563.8
Interior Potosí	18	57.2	101.6	105.5	264.2
Interior Tarija	22	46.8	89.0	109.3	245.1
Interior Santa Cruz	67	189.3	377.2	266.9	833.3

Durante el Programa de Regularización de Adeudos Tributarios desarrollado entre el 19 de septiembre de 2003 y el 31 de octubre de 2005, el Programa recaudó 272 millones de bolivianos, de este total 116 millones corresponden a recaudaciones por IVA, 88 millones al ICE, 66 millones al GA y solamente 1 millón al IEHD. Se nacionalizaron 62.017 vehículos automotores y 1.286 casos de otras mercancías.

En la gestión 2006 no se implementó ningún programa eventual de regularización.

El Programa de Regularización iniciado mediante Ley N° 3467 de 12-09-2006 y reglamentada por el D. S. N° 28963 de 06-12-2006, en los doce meses de 2007 registró una recaudación extraordinaria de 62.8 millones de bolivianos, correspondiente a la nacionalización de 4.443 vehículos automotores.

Recaudación Extraordinaria y Número de Vehículos Nacionalizados Enero de 2007 - Agosto de 2008



Entre enero y agosto de 2008 se nacionalizaron 342 vehículos automotores, con una recaudación de 4.3 millones de bolivianos.

La aduana interior La Paz concentra el 40.1% del total de vehículos nacionalizados y 35.5% del total de recaudación extraordinaria, en segundo lugar se ubica la aduana interior Santa Cruz que representa el 19.6% de los vehículos nacionalizados y 19.6% de recaudación extraordinaria, la aduana Interior Cochabamba registra el 16.4% del total de vehículos nacionalizados y el 15.8% de las recaudaciones extraordinarias. Las tres administraciones de aduana concentran el 76% del total de vehículos indocumentados nacionalizados y el 70.9% de la recaudación extraordinaria.

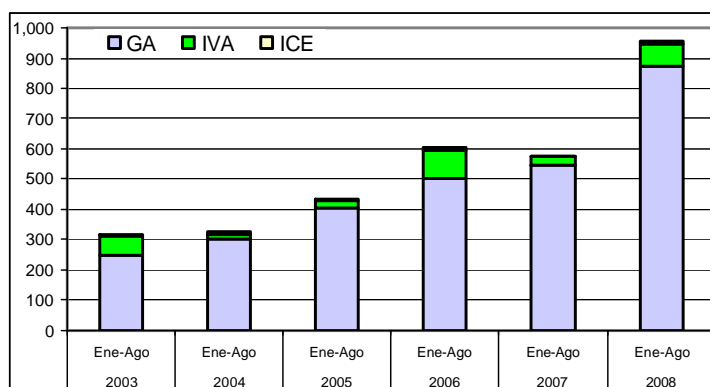
En el mes de mayo de 2007 se registró el mayor número de vehículos indocumentados nacionalizados y el mayor monto de recaudación extraordinaria.

³ **Recaudación Total en dólares americanos**, considera el tipo de cambio oficial de venta del dólar americano proporcionado por el Banco Central de Bolivia, vigente a la fecha de aceptación de la declaración de mercancías y que la ANB actualiza semanalmente.

⁴ **Recaudación Extraordinaria**, es la recaudación obtenida por el pago de tributos a partir de la implementación de programas de regularización impositiva.

Recaudación Liberada⁵ del Pago de Tributos

Recaudación Liberada Según Impuesto, Enero a Agosto de 2003 – 2008 (p)
(En millones de bolivianos)



RECAUDACIÓN LIBERADA SEGÚN ACUERDO PREFERENCIAL Y DISPOSICION LIBERATORIA, Enero a Agosto de 2005 - 2008 (p)
(En miles de bolivianos)

Acuerdo Preferencial y Disposición Liberatoria	2005 Ene-Ago	2006 Ene-Ago	2007 Ene-Ago	2008 Ene-Ago
Total	435,588	606,211	576,014	955,947
Acuerdo Preferencial	383,683	465,825	526,263	717,219
Acuerdo Agropecuario N° 2 (AAPAG-2)	2,200	3,975	3,595	1,337
Chile (ACE 22)	26,814	23,689	26,484	29,855
México (ACE 31)	17,491	16,115	19,768	31,178
Mercosur (ACE 36)	238,974	289,372	342,709	440,224
Cuba (ACE 47)	12	1	18	1
Cuba/Chile (ARPAR4)	21	43	14	42
Comunidad Andina	98,171	132,631	133,676	214,583
Donaciones	29,075	9,676	10,190	17,747
Otras Exoneraciones	22,830	130,710	39,561	220,981

Variación Porcentual con Relación a Similar Período del Año Anterior

	2005	2006	2007	2008
Total	34.2	39.2	-5.0	66.0
Acuerdo Preferencial	44.4	21.4	13.0	36.3
Acuerdo Agropecuario N° 2 (AAPAG-2)	32.7	80.7	-9.6	-62.8
Chile (ACE 22)	8.7	-11.7	11.8	12.7
México (ACE 31)	59.7	-7.9	22.7	57.7
Mercosur (ACE 36)	61.6	21.1	18.4	28.5
Cuba (ACE 47)		-95.5	3,073.4	-95.3
Cuba/Chile (ARPAR4)	413.0	104.0	-66.6	191.6
Comunidad Andina	21.8	35.1	0.8	60.5
Donaciones	131.2	-66.7	5.3	74.2
Otras Exoneraciones	-50.7	472.5	-69.7	458.6

Participación Porcentual

	2005	2006	2007	2008
Total	100.0	100.0	100.0	100.0
Acuerdo Preferencial	88.1	76.8	91.4	75.0
Acuerdo Agropecuario N° 2 (AAPAG-2)	0.5	0.7	0.6	0.1
Chile (ACE 22)	6.2	3.9	4.6	3.1
México (ACE 31)	4.0	2.7	3.4	3.3
Mercosur (ACE 36)	54.9	47.7	59.5	46.1
Cuba (ACE 47)	0.0	0.0	0.0	0.0
Cuba/Chile (ARPAR4)	0.0	0.0	0.0	0.0
Comunidad Andina	22.5	21.9	23.2	22.4
Donaciones	6.7	1.6	1.8	1.9
Otras Exoneraciones	5.2	21.6	6.9	23.1

⁵ **Recaudación Liberada**, es la recaudación que se deja de percibir debido al cumplimiento de acuerdos de desgravación arancelaria, como la Desgravación Acuerdo Bolivia – Chile (ACE 22); Desgravación Acuerdo Bolivia – México (ACE 31); Desgravación Acuerdo Bolivia – MERCOSUR (ACE 36); Desgravación Acuerdo Bolivia – Cuba (ACE 47); Desgravación de la Comunidad Andina de Naciones; Acuerdo N° 2 para la liberación y expansión del comercio intra regional de semillas -Argentina, Bolivia, Brasil, Chile, Colombia, Cuba, Ecuador, México, Paraguay, Perú, Uruguay y Venezuela-, con el 100% de preferencia arancelaria (AAPAG-2); y el Acuerdo Regional N° 4 Preferencia Arancelaria Regional -PAR 4 - entre Argentina, Bolivia, Brasil, Chile, Colombia, Cuba, Ecuador, México, Paraguay, Perú, Uruguay y Venezuela. Actualmente éste Acuerdo se aplica a las importaciones de Bolivia con Chile y Cuba con el 12% de preferencia arancelaria otorgada por el país (ARPAR4); y la determinación de liberaciones impositivas autorizadas por el Ministerio de Hacienda, como las donaciones y las exoneraciones referentes a material monetario, bienes de uso militar y material bélico, material publicitario y otros.

RECAUDACIÓN LIBERADA SEGÚN IMPUESTO

Enero a Agosto de 2003 - 2008 (p)

(En millones de bolivianos)

Impuesto	2003 Ene-Ago	2004 Ene-Ago	2005 Ene-Ago	2006 Ene-Ago	2007 Ene-Ago	2008 Ene-Ago
Total	315.4	324.6	435.6	606.2	576.0	955.9
GA	249.7	300.9	404.7	503.5	545.0	875.1
IVA	61.3	16.9	25.8	91.2	28.6	73.8
ICE	4.4	6.9	5.1	11.5	2.3	7.0

Variación Porcentual con Relación a Similar Período del Año Anterior

	2003	2004	2005	2006	2007	2008
Total	-0.1	2.9	34.2	39.2	-5.0	66.0
GA	-6.3	20.5	34.5	24.4	8.2	60.6
IVA	35.7	-72.5	52.8	253.6	-68.6	157.6
ICE	8.1	57.3	-25.8	126.6	-79.9	201.6

Participación Porcentual

	2003	2004	2005	2006	2007	2008
Total	100.0	100.0	100.0	100.0	100.0	100.0
GA	79.2	92.7	92.9	83.1	94.6	91.5
IVA	19.4	5.2	5.9	15.0	5.0	7.7
ICE	1.4	2.1	1.2	1.9	0.4	0.7

La recaudación liberada del pago de tributos, en los ocho primeros meses de 2008, registra incremento de 66% con relación a similar período del año anterior, es decir de 576 millones de bolivianos registrados entre enero y agosto de 2008 aumenta la recaudación liberada a 955.9 millones de bolivianos en similar período de 2008. Esta variación positiva se explica por el incremento de la recaudación liberada del GA en 60.6%, el IVA en 157.6% y del ICE en 201.6%

Del total de recaudación liberada el 91.5% corresponde al GA, 7.7% al IVA y 0.7% al ICE.

El constante aumento de la recaudación liberada del Gravamen Arancelario (GA), se explica por la profundización de los Acuerdos Comerciales que otorgan facilidades en la desgravación arancelaria y por la implementación de políticas económicas que buscan incentivar la producción nacional, reduciendo los costos de producción en base a la disminución de la tasa nominal arancelaria de bienes de capital hasta el cero por ciento.

A nivel de acuerdo preferencial y disposición liberatoria, entre enero y agosto de 2008 los Acuerdos Preferenciales representan el 75% de la recaudación liberada, seguido por Otras Exoneraciones que representan el 23.1% y las Donaciones con el 1.9%.

Dentro de los Acuerdos Preferenciales el ACE 36 referente al MERCOSUR representa el 46.1% del total de recaudaciones liberadas, seguida por los trámites acogidos a desgravación con la Comunidad Andina con el 22.4%, el ACE 31 Acuerdo con México con el 3.3% y el ACE 22 referente al Acuerdo con Chile con el 3.1%, el resto de los acuerdos preferenciales representa menos del 1% de la recaudación liberada.

Recaudación Ordinaria por Ámbito Geográfico⁶

RECAUDACIÓN ORDINARIA SEGÚN DEPARTAMENTO
Enero a Agosto de 2003 - 2008 (p)
(En miles de bolivianos)

Departamento	2003 Ene-Ago	2004 Ene-Ago	2005 Ene-Ago	2006 Ene-Ago	2007 Ene-Ago	2008 Ene-Ago
Total	1,515,223	1,727,944	2,341,540	2,912,309	3,424,390	4,585,580
Chuquisaca	4,884	4,623	9,254	9,404	20,541	14,795
La Paz	427,630	477,815	627,670	759,063	879,277	1,256,487
Oruro	125,214	140,329	193,289	242,270	285,890	406,972
Cochabamba	133,071	158,469	250,860	366,818	479,688	591,116
Potosí	38,742	42,636	76,702	160,164	201,271	172,507
Tarija	157,977	120,129	216,229	187,549	149,346	248,644
Santa Cruz	624,413	780,373	962,941	1,183,695	1,405,454	1,893,616
Beni	2,937	3,564	4,478	3,320	2,096	837
Pando	355	7	118	27	826	604

Variación Porcentual con Relación a Similar Periodo del Año Anterior

Total	-11.5	14.0	35.5	24.4	17.6	33.9
Chuquisaca	-18.2	-5.3	100.1	1.6	118.4	-28.0
La Paz	-5.7	11.7	31.4	20.9	15.8	42.9
Oruro	-19.0	12.1	37.7	25.3	18.0	42.4
Cochabamba	-1.3	19.1	58.3	46.2	30.8	23.2
Potosí	-3.8	10.1	79.9	108.8	25.7	-14.3
Tarija	-13.6	-24.0	80.0	-13.3	-20.4	66.5
Santa Cruz	-15.6	25.0	23.4	22.9	18.7	34.7
Beni	140.2	21.3	25.7	-25.9	-36.9	-60.1
Pando	145.4	-98.2	1,716.0	-77.5	3,016.8	-26.9

Participación Porcentual

Total	100.0	100.0	100.0	100.0	100.0	100.0
Chuquisaca	0.3	0.3	0.4	0.3	0.6	0.3
La Paz	28.2	27.7	26.8	26.1	25.7	27.4
Oruro	8.3	8.1	8.3	8.3	8.3	8.9
Cochabamba	8.8	9.2	10.7	12.6	14.0	12.9
Potosí	2.6	2.5	3.3	5.5	5.9	3.8
Tarija	10.4	7.0	9.2	6.4	4.4	5.4
Santa Cruz	41.2	45.2	41.1	40.6	41.0	41.3
Beni	0.2	0.2	0.2	0.1	0.1	0.0
Pando	0.0	0.0	0.0	0.0	0.0	0.0

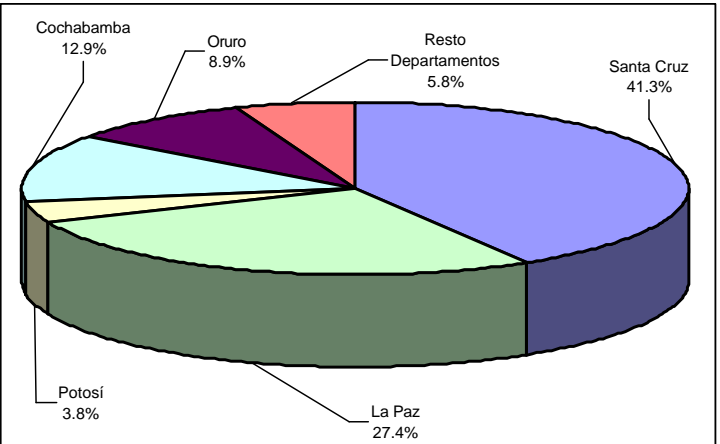
La información corresponde a la recaudación por importación según aduana de pago y no se refiere a la residencia del importador

El incremento de 33.9% en la recaudación ordinaria en los primeros ocho meses de 2008, se explica según departamento por el aumento del pago de tributos en administraciones de aduana de Tarija 66.5%, La Paz 42.9%, Oruro 42.3%, Santa Cruz 34.7% y Cochabamba 23.2%.

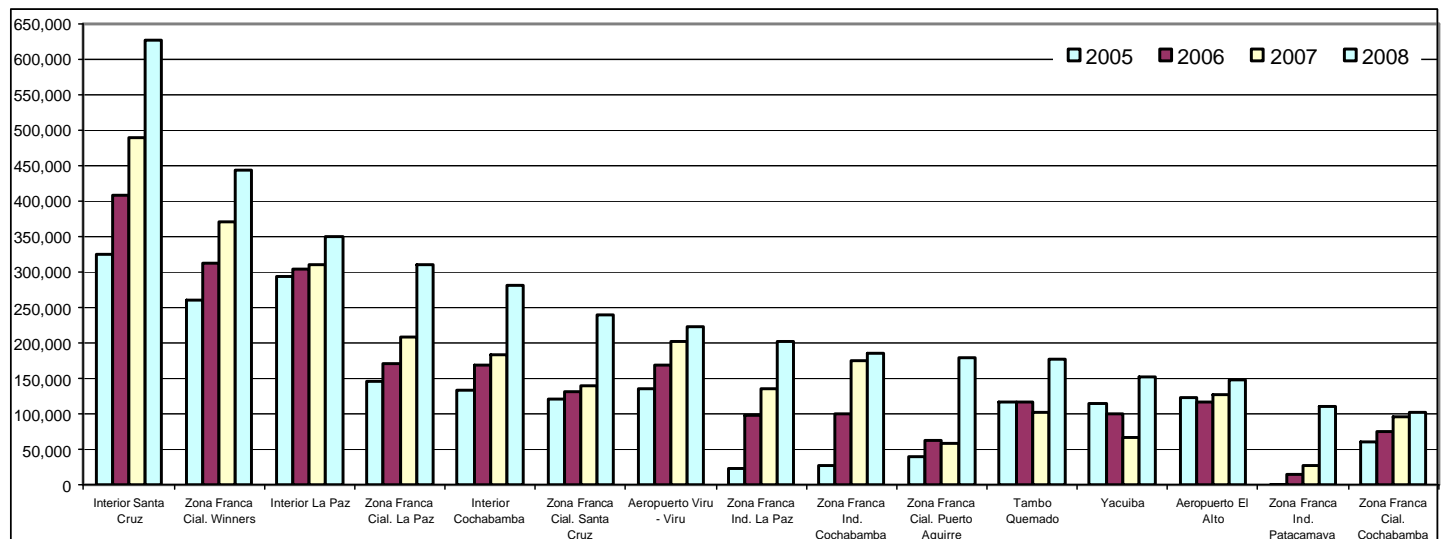
Las aduanas en Beni, Chuquisaca, Pando y Potosí, registran tasas de variación negativas de -60.1%, -28%, -26.9% y 14.3% respectivamente.

El departamento de Santa Cruz recauda el 41.3% del total de las recaudaciones ordinarias, La Paz el 27.4%, Cochabamba 12.9% Oruro 8.9, Tarija 5.4% y Potosí el 3.8%, concentrando estos seis departamentos el 99.6% de las recaudaciones ordinarias de enero a agosto de 2008. Las administraciones de aduana que se encuentran en los departamentos de Chuquisaca, Beni y Pando concentran solamente el 0.4% de las recaudaciones ordinarias.

Estructura Porcentual de Recaudación Ordinaria por Departamento Enero a Agosto de 2008 (p)



Recaudación Ordinaria Según Principales Administraciones Aduaneras, Enero a Agosto de 2005 - 2008 (p)
(En miles de bolivianos)



En los primeros ocho meses de 2008, la recaudación ordinaria según Gerencia Regional presenta aumento en la Gerencia Regional Tarija en 48.7%, Gerencia Regional La Paz 42.6%, Gerencia Regional Santa Cruz en 34.7%, Gerencia Regional Cochabamba en 21.1% y la Gerencia Regional Oruro en 20.7%.

⁶ La Recaudación por Ámbito Geográfico, es aquella que es cuantificada a partir de la agregación de la recaudación obtenida según aduana de pago, la cual no considera la residencia del importador. Los dominios de las agregaciones pueden ser los departamentos, Gerencias Regionales y tipo de Administración Aduanera, que obedecen al ámbito administrativo de la ANB.

Recaudaciones por Importación

RECAUDACIÓN ORDINARIA SEGÚN GERENCIA REGIONAL Y ADMINISTRACIÓN DE ADUANA, Enero a Agosto de 2003 - 2008 (p)

Gerencia Regional Administración de Aduana	Miles de bolivianos						Variación Porcentual						Participación Porcentual						
	2003	2004	2005	2006	2007	2008	2003	2004	2005	2006	2007	2008	2003	2004	2005	2006	2007	2008	
	Ene-Ago	Ene-Ago	Ene-Ago	Ene-Ago	Ene-Ago	Ene-Ago	Ene-Ago	Ene-Ago	Ene-Ago	Ene-Ago	Ene-Ago	Ene-Ago	Ene-Ago	Ene-Ago	Ene-Ago	Ene-Ago	Ene-Ago	Ene-Ago	
Total	1,515,223	1,727,944	2,341,540	2,912,309	3,424,390	4,585,580	-11.5	14.0	35.5	24.4	17.6	33.9	100.0	100.0	100.0	100.0	100.0	100.0	
GERENCIA DE LA PAZ	430,922	481,385	632,267	762,409	882,199	1,257,928	-5.3	11.7	31.3	20.6	15.7	42.6	28.4	27.9	27.0	26.2	25.8	27.4	
Interior La Paz	211,360	229,744	294,736	303,511	310,279	350,715	-5.3	8.7	28.3	3.0	2.2	13.0	13.9	13.3	12.6	10.4	9.1	7.6	
Aeropuerto El Alto	76,224	95,215	124,029	117,649	128,235	148,017	-5.4	24.9	30.3	-5.1	9.0	15.4	5.0	5.5	5.3	4.0	3.7	3.2	
Zona Franca Cial. La Paz	118,516	123,673	147,320	171,402	207,938	311,179	-1.4	4.4	19.1	16.3	21.3	49.6	7.8	7.2	6.3	5.9	6.1	6.8	
Charaña	4,038	15,144	20,565	20,543	27,186	41,809	23.6	275.1	35.8	-0.1	32.3	53.8	0.3	0.9	0.9	0.7	0.8	0.9	
Zona Franca Ind. La Paz	498	594	23,313	99,413	136,307	202,131	-22.4	19.3	3,824.5	326.4	37.1	48.3	0.0	0.0	1.0	3.4	4.0	4.4	
Guayaramerín	2,937	3,056	4,478	3,084	1,997	589	140.2	4.0	46.6	-31.1	-35.2	-70.5	0.2	0.2	0.2	0.1	0.1	0.0	
Desaguadero	5,739	5,479	6,588	13,062	17,575	57,012	-54.7	-4.5	20.3	98.3	34.5	224.4	0.4	0.3	0.3	0.4	0.5	1.2	
Zona Franca Cial. Desaguadero	10,632	7,391	10,091	18,258	23,402	34,633	-15.1	-30.5	36.5	80.9	28.2	48.0	0.7	0.4	0.4	0.6	0.7	0.8	
Zona Franca Cial. Cobija	355	7	118	27	826	604	145.4	-98.2	1,716.0	-77.5	3,016.8	-26.9	0.0	0.0	0.0	0.0	0.0	0.0	
Postal La Paz	624	576	457	366	463	525	39.0	-7.6	-20.6	-19.9	26.5	13.3	0.0	0.0	0.0	0.0	0.0	0.0	
Zona Franca Cial. Guayaramerín		508		236	99	248					-58.0	149.9							
Zona Franca Ind. Patacamaya			569	14,857	27,890	110,466				2,509.7	87.7	296.1			0.0	0.5	0.8	2.4	
GERENCIA DE ORURO	129,197	142,996	224,654	352,769	423,490	511,349	-18.8	10.7	57.1	57.0	20.0	20.7	8.5	8.3	9.6	12.1	12.4	11.2	
Interior Oruro	16,255	15,341	25,825	23,193	23,986	41,364	-21.3	-5.6	68.3	-10.2	3.4	72.4	1.1	0.9	1.1	0.8	0.7	0.9	
Zona Franca Cial. Oruro	15,280	14,189	17,020	17,986	27,095	41,950	-52.2	-7.1	20.0	5.7	50.6	54.8	1.0	0.8	0.7	0.6	0.8	0.9	
Zona Franca Ind. Oruro			5,272	39,207	70,822	98,468				643.7	80.6	39.0			0.2	1.3	2.1	2.1	
Tambo Quemado	66,511	69,945	116,861	117,747	101,879	178,617	-20.3	5.2	67.1	0.8	-13.5	75.3	4.4	4.0	5.0	4.0	3.0	3.9	
Pisiga	27,168	40,854	28,311	44,136	62,108	46,573	47.1	50.4	-30.7	55.9	40.7	-25.0	1.8	2.4	1.2	1.5	1.8	1.0	
Avaroa			4,316	104,628	112,012	85,509				2,324.1	7.1	-23.7			0.2	3.6	3.3	1.9	
Interior Potosí	3,983	2,667	27,049	5,630	25,246	18,556	-13.4	-33.0	914.2	-79.2	348.4	-26.5	0.3	0.2	1.2	0.2	0.7	0.4	
Apacheta			242	341	312						41.3	-8.6				0.0	0.0	0.0	
GERENCIA DE COCHABAMBA	137,955	163,092	260,113	376,222	500,229	605,912	-2.0	18.2	59.5	44.6	33.0	21.1	9.1	9.4	11.1	12.9	14.6	13.2	
Interior Cochabamba	57,554	79,251	134,433	169,797	183,232	280,893	-2.3	37.7	69.6	26.3	7.9	53.3	3.8	4.6	5.7	5.8	5.4	6.1	
Zona Franca Cial. Cochabamba	62,485	61,116	61,851	75,436	96,397	102,190	-0.9	-2.2	1.2	22.0	27.8	6.0	4.1	3.5	2.6	2.6	2.8	2.2	
Zona Franca Ind. Cochabamba	4	385	29,042	100,446	175,621	186,869			9,529.3	7,441.8	245.9	74.8	6.4	0.0	0.0	1.2	3.4	5.1	4.1
Aeropuerto Cochabamba	12,368	17,094	24,855	20,198	23,214	20,033	-0.6	38.2	45.4	-18.7	14.9	-13.7	0.8	1.0	1.1	0.7	0.7	0.4	
Interior Sucre	4,884	4,623	9,254	9,404	20,541	14,795	-18.2	-5.3	100.1	1.6	118.4	-28.0	0.3	0.3	0.4	0.3	0.6	0.3	
Postal Cochabamba	660	623	679	941	1,224	1,132	45.8	-5.6	9.1	38.6	30.0	-7.5	0.0	0.0	0.0	0.0	0.0	0.0	
GERENCIA DE SANTA CRUZ	624,413	780,373	962,941	1,183,695	1,405,454	1,893,616	-15.6	25.0	23.4	22.9	18.7	34.7	41.2	45.2	41.1	40.6	41.0	41.3	
Interior Santa Cruz	235,187	268,895	326,256	407,705	489,146	627,524	-24.0	14.3	21.3	25.0	20.0	28.3	15.5	15.6	13.9	14.0	14.3	13.7	
Zona Franca Cial. Santa Cruz	78,485	112,210	121,093	131,561	140,035	239,875	7.2	43.0	7.9	8.6	6.4	71.3	5.2	6.5	5.2	4.5	4.1	5.2	
Aeropuerto Viru - Viru	102,010	115,986	136,549	169,954	202,716	223,899	3.3	13.7	17.7	24.5	19.3	10.4	6.7	6.7	5.8	5.8	5.9	4.9	
Zona Franca Comercial Puerto Suarez	33,339	52,519	41,113	40,253	59,314	73,128	-74.0	57.5	-21.7	-2.1	47.4	23.3	2.2	3.0	1.8	1.4	1.7	1.6	
Zona Franca Industrial Puerto Suarez						77												0.0	
Puerto Suarez	3,306	27,051	24,880	12,439	28,128	31,844	-7.9	718.1	-8.0	-50.0	126.1	13.2	0.2	1.6	1.1	0.4	0.8	0.7	
Zona Franca Cial. Puerto Aguirre	32,219	29,049	40,013	63,832	58,577	180,194	-7.5	-9.8	37.7	59.5	-8.2	207.6	2.1	1.7	1.7	2.2	1.7	3.9	
San Matías	61	269	3,805	1,201	2,212	6,409		339.2	1,313.9	-68.4	84.1	189.7	0.0	0.0	0.2	0.0	0.1	0.1	
Zona Franca Cial. San Matías						2,403												0.1	
Postal Santa Cruz	329	476	440	410	594	257	316.7	44.6	-7.6	-6.9	44.9	-56.8	0.0	0.0	0.0	0.0	0.0	0.0	
Zona Franca Cial. Winners	139,476	173,918	261,601	312,424	371,197	444,709	52.3	24.7	50.4	19.4	18.8	19.8	9.2	10.1	11.2	10.7	10.8	9.7	
Zona Franca Ind. Winners			4,160	38,934	49,567	55,589				835.8	27.3	12.1			0.2	1.3	1.4	1.2	
Zona Franca Ind. Santa Cruz			3,030	4,984	3,968	7,710				64.5	-20.4	94.3			0.1	0.2	0.1	0.2	
GERENCIA DE TARIJA	192,735	160,098	261,565	237,214	213,017	316,775	-11.8	-16.9	63.4	-9.3	-10.2	48.7	12.7	9.3	11.2	8.1	6.2	6.9	
Yacuiba	103,604	77,013	115,910	100,651	67,690	152,330	-18.8	-25.7	50.5	-13.2	-32.7	125.0	6.8	4.5	5.0	3.5	2.0	3.3	
Villazón	33,858	39,546	43,618	48,151	60,832	62,567	-2.6	16.8	10.3	10.4	26.3	2.9	2.2	2.3	1.9	1.7	1.8	1.4	
Zona Franca Cial. Villazón	900	422	1,719	1,514	2,839	5,564	8.7	-53.1	306.9	-11.9	87.5	96.0	0.1	0.0	0.1	0.1	0.1	0.1	
Interior Tarija	18,529	7,964	45,764	28,798	20,227	22,308	-20.4	-57.0	474.7	-37.1	-29.8	10.3	1.2	0.5	2.0	1.0	0.6	0.5	
Bermejo	10,025	8,235	17,026	18,681	16,588	26,814	-41.3	-17.8	106.7	9.7	-11.2	61.7	0.7	0.5	0.7	0.6	0.5	0.6	
Zona Franca Cial. Yacuiba	25,820	26,917	37,528	39,237	44,648	46,977	72.8	4.2	39.4	4.6	13.8	5.2	1.7	1.6	1.6	1.3	1.3	1.0	
Villamontes				182	194	215					6.8	10.5				0.0	0.0	0.0	

La información corresponde a la recaudación por importación según aduana de pago y jurisdicción geográfica de la Gerencia Regional

El incremento en 48.7% en la recaudación ordinaria de la Gerencia Regional Tarija, se explica por el aumento en Yacuiba 125%, Zona Franca Comercial Villazón en 96%, Bermejo en 61.7%, Villamontes en 10.5%, Interior Tarija en 10.2%, Zona Franca Comercial Yacuiba en 5.2% y Villazón en 2.9%.

La Gerencia Regional La Paz, explica el aumento en la recaudación ordinaria a partir del incremento registrado en Zona Franca Industrial Patacamaya en 296.1%, Desaguadero 224.4%, Zona Franca Comercial Guayaramerin 149.9%, Charaña 53.8%, Zona Franca Comercial La Paz 49.6%, Zona Franca Industrial La Paz en 48.3%, Zona Franca Comercial Desaguadero 48%, Aeropuerto El Alto 15.4% e Interior La Paz en 13%.

El incremento en la Gerencia Regional Santa Cruz se explica por el aumento en Zona Franca Cial. Puerto Aguirre en 207.6%, San Matías en 189.7%, Zona Franca Ind. Santa Cruz 94.3%, Zona Franca Cial. Santa Cruz 71.3%, Interior Santa Cruz 28.3%, Zona Franca Cial. Puerto Suárez 23.3%, Puerto Suárez 13.2%, Zona Franca Cial. Winners 19.8%, Zona Franca Ind. Winners 12.1% y Aeropuerto Viru Viru 10.4%.

La Gerencia de Cochabamba, explica el aumento de la recaudación a partir del incremento en Interior Cochabamba en 53.3%, Zona Franca Ind. Cochabamba 6.4% y Zona Franca Cial. Cochabamba en 6%.

Explican el incremento en la recaudación de la Gerencia Regional Oruro, Tambo Quemado en 75.3%, Interior Oruro en 72.4%, Zona Franca Comercial Oruro en 54.8% y Zona Franca Ind. Oruro en 39%.

En los primero ocho meses de 2008, quince administraciones de aduana concentran el 81.6% de las recaudaciones ordinarias, según orden de importancia son: Interior Santa Cruz que recauda el 13.7%, Zona Franca Cial. Winners 9.7%, Interior La Paz 7.6%, Zona Franca Cial. La Paz 6.8%, Interior Cochabamba 6.1%, Zona Franca Cial. Santa Cruz 5.2%, Aeropuerto Viru Viru 4.9%, Zona Franca Ind. La Paz 4.4%, Zona Franca Ind. Cochabamba 4.1%, Zona Franca Cial. Puerto Aguirre 3.9%, Tambo Quemado 3.9%, Yacuiba 3.3%, Aeropuerto El Alto 3.2%, Zona Franca Ind. Patacamaya 2.4% y Zona Franca Cial. Cochabamba 2.2%

RECAUDACIÓN ORDINARIA SEGÚN TIPO DE ADMINISTRACIÓN ADUANERA
Enero a Agosto de 2003 - 2008 (p)

(En miles de bolivianos)

Tipo de Administración	2003 Ene-Ago	2004 Ene-Ago	2005 Ene-Ago	2006 Ene-Ago	2007 Ene-Ago	2008 Ene-Ago
Total	1,515,223	1,727,944	2,341,540	2,912,309	3,424,390	4,585,580
Interior	547,752	608,485	863,317	948,037	1,072,658	1,356,156
Aeropuerto	190,602	228,295	285,434	307,800	354,164	391,949
Frontera	263,900	286,592	386,360	484,747	498,926	690,598
Zona Franca Comercial	510,854	601,918	739,466	872,166	1,032,185	1,483,654
Zona Franca Industrial	502	979	65,386	297,841	464,176	661,310
Postal	1,613	1,675	1,577	1,717	2,281	1,913

Variación Porcentual con Relación a Similar Periodo del Año Anterior

Total	-11.5	14.0	35.5	24.4	17.6	33.9
Interior	-15.2	11.1	41.9	9.8	13.1	26.4
Aeropuerto	-0.6	19.8	25.0	7.8	15.1	10.7
Frontera	-12.6	8.6	34.8	25.5	2.9	38.4
Zona Franca Comercial	-10.6	17.8	22.9	17.9	18.3	43.7
Zona Franca Industrial	-21.8	95.1	6,578.1	355.5	55.8	42.5
Postal	64.6	3.9	-5.9	8.9	32.8	-16.1

Participación Porcentual

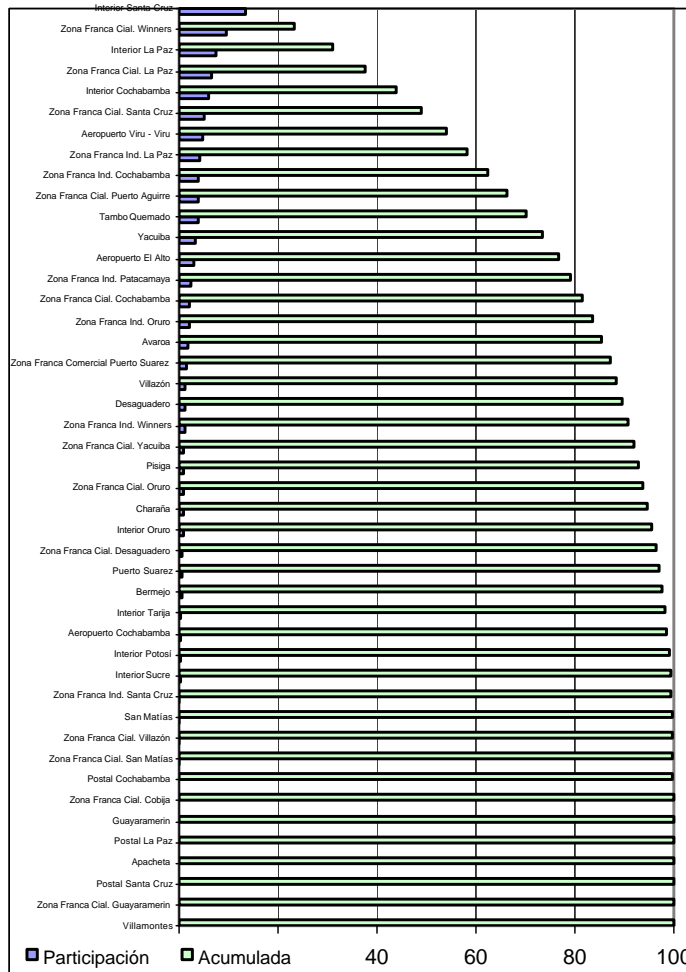
Total	100.0	100.0	100.0	100.0	100.0	100.0
Interior	36.1	35.2	36.9	32.6	31.3	29.6
Aeropuerto	12.6	13.2	12.2	10.6	10.3	8.5
Frontera	17.4	16.6	16.5	16.6	14.6	15.1
Zona Franca Comercial	33.7	34.8	31.6	29.9	30.1	32.4
Zona Franca Industrial	0.0	0.1	2.8	10.2	13.6	14.4
Postal	0.1	0.1	0.1	0.1	0.1	0.0

La información corresponde a la recaudación por importación según aduana de pago y no se refiere a la residencia del importador

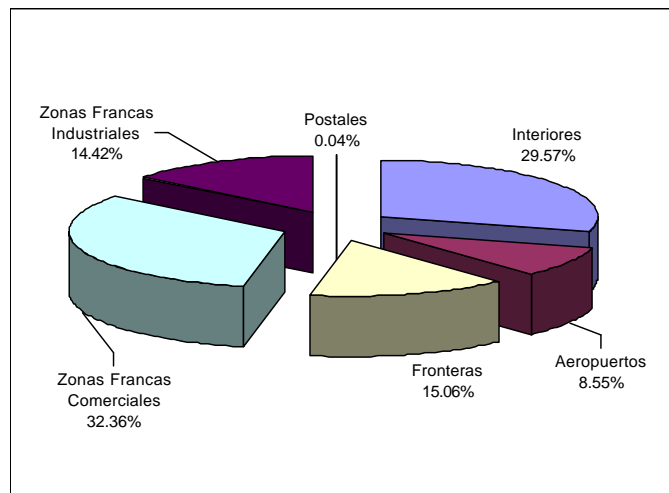
Por tipo de administración aduanera entre enero y agosto de 2008 la recaudación ordinaria tiene el siguiente comportamiento: las aduanas de zonas francas comerciales registran crecimiento en 43.7%, zonas francas industriales crecen en 42.5%, las aduanas de frontera crecen en 38.4%, las aduanas interiores en 26.4% y las aduanas de aeropuerto en 10.7%. Por el contrario, las aduanas postales disminuyen en -16.1%

En el mismo periodo de análisis se presenta la siguiente composición en cuanto a la recaudación ordinaria por tipo de administración aduanera: las zonas francas comerciales generan el 32.4%, las aduanas interiores recaudan el 29.6%, las aduanas de frontera 15.1%, las zonas francas industriales el 14.4%, las aduanas de aeropuerto 8.5% y las aduanas postales solamente el 0.04%.

Participación Porcentual en la Recaudación Ordinaria y Recaudación Ordinaria Acumulada Según Administración Aduanera Enero a Agosto de 2008 (p)



Estructura Porcentual de la Recaudación Ordinaria por Tipo de Administración Aduanera, Enero a Agosto de 2008 (p)

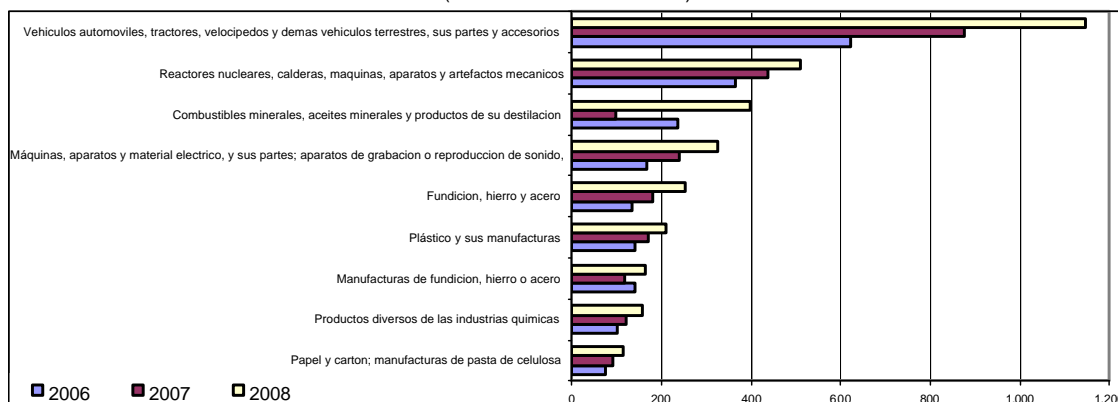


Recaudación Ordinaria según Capítulo de la NANDINA ⁷

Recaudación Ordinaria según Principal Capítulo de la NANDINA, Enero a Agosto de 2005 - 2008 (p)

N°	Capítulo de la NANDINA	Miles de bolivianos				Participación %				Variación %		
		2005	2006	2007	2008	2005	2006	2007	2008	2006	2007	2008
		Ene-Ago	Ene-Ago	Ene-Ago	Ene-Ago	Ene-Ago	Ene-Ago	Ene-Ago	Ene-Ago	Ene-Ago	Ene-Ago	Ene-Ago
	Total	2,341,540	2,912,309	3,424,390	4,585,580	100.0	100.0	100.0	100.0	24.4	17.6	33.9
87	Vehículos automoviles, tractores, velocipedos y demas vehiculos terrestres, sus partes y accesorios	329,500	622,403	876,152	1,145,402	14.1	21.4	25.6	25.0	88.9	40.8	30.7
84	Reactores nucleares, calderas, maquinas, aparatos y artefactos mecanicos; partes de estas maquinas o aparatos	306,724	366,211	438,935	510,563	13.1	12.6	12.8	11.1	19.4	19.9	16.3
27	Combustibles minerales, aceites minerales y productos de su destilacion; materias bituminosas; ceras minerales	179,234	237,821	97,522	399,738	7.7	8.2	2.8	8.7	32.7	-59.0	309.9
85	Máquinas, aparatos y material electrico, y sus partes; aparatos de grabacion o reproduccion de sonido, aparatos de grabacion o reproduccion de imagen y sonido en television, y las partes y accesorios de estos	168,425	167,662	239,977	324,283	7.2	5.8	7.0	7.1	-0.5	43.1	35.1
72	Fundicion, hierro y acero	122,346	133,546	181,475	254,038	5.2	4.6	5.3	5.5	9.2	35.9	40.0
39	Plástico y sus manufacturas	138,260	141,031	171,892	211,756	5.9	4.8	5.0	4.6	2.0	21.9	23.2
73	Manufacturas de fundicion, hierro o acero	89,251	141,030	116,906	163,739	3.8	4.8	3.4	3.6	58.0	-17.1	40.1
38	Productos diversos de las industrias quimicas	99,206	101,156	120,496	157,855	4.2	3.5	3.5	3.4	2.0	19.1	31.0
48	Papel y carton; manufacturas de pasta de celulosa, de papel o carton	71,152	76,396	90,627	115,996	3.0	2.6	2.6	2.5	7.4	18.6	28.0
40	Caucho y sus manufacturas	55,083	68,117	90,260	96,903	2.4	2.3	2.6	2.1	23.7	32.5	7.4
11	Productos de la molineria; malta; almidon y fecula; inulina; gluten de trigo	43,465	52,177	64,644	86,498	1.9	1.8	1.9	1.9	20.0	23.9	33.8
30	Productos farmaceuticos	51,051	62,546	76,118	71,696	2.2	2.1	2.2	1.6	22.5	21.7	-5.8
33	Aceites esenciales y resinoides; preparaciones de perfumeria, de tocador o de cosmetica	41,716	48,476	53,945	68,438	1.8	1.7	1.6	1.5	16.2	11.3	26.9
21	Preparaciones alimenticias diversas	30,902	29,602	41,670	60,418	1.3	1.0	1.2	1.3	-4.2	40.8	45.0
90	Instrumentos y aparatos de optica, fotografia o cinematografia, de medida, control o precision; instrumentos y aparatos medicoquirurgicos; partes y accesorios de estos instrumentos o aparatos	52,818	53,261	46,202	49,434	2.3	1.8	1.3	1.1	0.8	-13.3	7.0
29	Productos quimicos organicos	32,399	32,933	39,711	48,115	1.4	1.1	1.2	1.0	1.6	20.6	21.2
55	Fibras sinteticas o artificiales discontinuas	40,401	39,951	46,248	45,743	1.7	1.4	1.4	1.0	-1.1	15.8	-1.1
64	Calzado, polainas y articulos analogos; partes de estos articulos	23,435	22,826	29,799	43,367	1.0	0.8	0.9	0.9	-2.6	30.6	45.5
76	Aluminio y sus manufacturas	16,401	17,033	22,996	41,522	0.7	0.6	0.7	0.9	3.8	35.0	80.6
10	Cereales	55,379	34,917	30,912	39,943	2.4	1.2	0.9	0.9	-36.9	-11.5	29.2
28	Productos quimicos inorganicos; compuestos inorganicos u organicos de los metales preciosos de los elementos radiactivos de metales de las tierras raras o de isotonos	19,132	22,590	25,880	38,237	0.8	0.8	0.8	0.8	18.1	14.6	47.7
32	Extractos curtientes o tintoreos; taninos y sus derivados; pigmentos y demas materias colorantes; pinturas y barnices; mastiques; tintas	29,305	32,524	32,362	38,030	1.3	1.1	0.9	0.8	11.0	-0.5	17.5
34	Jabon, agentes de superficie organicos, preparaciones para lavar, preparaciones lubricantes, ceras artificiales, ceras preparadas, productos de limpieza, velas y articulos similares, pastas para modelar, ceras	21,044	22,107	25,176	32,355	0.9	0.8	0.7	0.7	5.1	13.9	28.5
19	Preparaciones a base de cereales, harina, almidon, fecula o leche; productos de pasteleria	15,234	20,732	33,892	32,173	0.7	0.7	1.0	0.7	36.1	63.5	-5.1
82	Herramientas y utiles, articulos de cuchilleria y cubiertos de mesa, de metal comun; partes de estos articulos, de metal comun	14,774	20,759	21,913	26,373	0.6	0.7	0.6	0.6	40.5	5.6	20.4
22	Bebidas, liquidos alcoholicos y vinaigre	12,066	16,565	19,956	24,749	0.5	0.6	0.6	0.5	37.3	20.5	24.0
70	Vidrio y sus manufacturas	16,624	16,807	16,902	22,287	0.7	0.6	0.5	0.5	1.1	0.6	31.9
94	Muebles; mobiliario medicoquirurgico; articulos de cama y similares; aparatos de alumbrado no expresados ni comprendidos en otra parte; anuncios, letreros y placas indicadoras luminosas y articulos similares	11,843	21,075	17,899	21,954	0.5	0.7	0.5	0.5	78.0	-15.1	22.7
24	Tabaco y sucedaneos del tabaco, elaborados	16,016	15,857	19,621	21,637	0.7	0.5	0.6	0.5	-1.0	23.7	10.3
	Resto	238,354	274,200	334,302	392,339	10.2	9.4	9.8	8.6	15.0	21.9	17.4

Recaudación Ordinaria según Principal Capítulo de la NANDINA, Enero a Agosto de 2006 - 2008 (p)
(En millones de bolivianos)



El crecimiento registrado entre enero y agosto de 2008, de la recaudación ordinaria por importación de mercaderías a nivel de capítulo de la NANDINA, registra el siguiente comportamiento: la importación de Vehículos automotores y sus partes y accesorios presenta recaudación de 1.145.4 millones de bolivianos, con tasa de variación de 30.7% respecto similar período de 2007; la importación de Máquinas y aparatos mecánicos y sus partes presenta una recaudación de 510.6 millones de bolivianos, con una tasa de crecimiento de 16.3%, en tercer lugar se encuentra la importación de Combustibles minerales, aceites minerales y productos de su destilación con 399.6 millones de bolivianos de recaudación y tasa de variación de 309.8%, en cuarto lugar está la importación de Máquinas, aparatos y material eléctrico y sus partes con una recaudación de 324.3 millones de bolivianos y tasa de variación de 35.1%, en quinto lugar se encuentra la importación de productos de Fundición, hierro y acero que recaudan 254 millones de bolivianos y crece en 40%, le sigue la importación de Plástico y sus manufacturas que registra recaudación de 211.8 millones de bolivianos y tasa de variación de 23.2%.

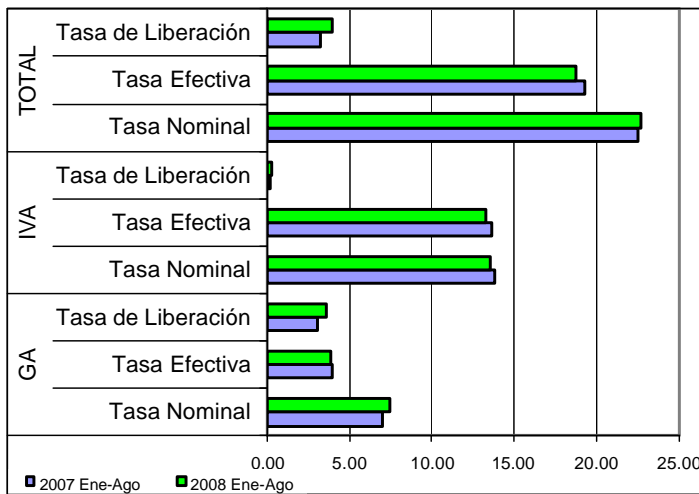
Estos seis capítulos de la NANDINA concentran en los primeros ocho meses de 2008, el 62.1% de la recaudación aduanera ordinaria.

Agregando a los seis capítulos anteriores la recaudación obtenida por la importación de Manufacturas de fundición, hierro o acero con el 3.6% Productos diversos de las industrias químicas, que representa el 3.4% del total de la recaudación aduanera, Papel, cartón, celulosa y sus manufacturas que capta el 2.5%, la importación de Caucho y sus manufacturas que representa el 2.1% de la recaudación por importación, se alcanza a cubrir el 73.7% de la recaudación aduanera ordinaria.

⁷ NANDINA, constituye la Nomenclatura Arancelaria Común de la Comunidad Andina y está basada en el Sistema Armonizado de designación y Codificación de Mercancías. El código numérico de la NANDINA está compuesto de ocho dígitos, los dos primeros identifican el Capítulo, los cuatro dígitos la Partida, los seis dígitos la Sub partida del Sistema Armonizado y los ocho dígitos la Sub partida Subregional. Las secciones agrupan capítulos de la NANDINA

Indicadores de Recaudación por Importaciones ⁸

Tasa Efectiva, Tasa de Liberación y Tasa Nominal del GA e IVA
Enero a Agosto de 2007 - 2008 (p)
(En porcentaje)



La tasa efectiva de las recaudaciones por importación de mercaderías, a nivel general en los primeros ocho meses de 2008 registra disminución en -0.50 puntos porcentuales, debido a que de una tasa de 19.3% registrada entre enero y agosto de 2007 disminuye a 18.79% en similar período de 2008. La tasa efectiva del GA, IVA e ICE disminuye en -0.07, -0.38 y -0.05 puntos porcentuales respectivamente. Por el contrario, la tasa del IEHD, prácticamente se mantiene constante.

En los primeros ocho meses de 2008 la tasa de liberación del GA es de 3.58%, del IVA es 0.30% y del ICE es 0.03%, determinando incremento en el GA en 0.55 puntos porcentuales, en 0.14 puntos porcentuales en el IVA y 0.02 puntos porcentuales en el ICE. Aspecto que determina que se registre tasa de liberación a nivel general de 3.91%, con incremento de 0.71 puntos porcentuales respecto a similar período de 2007.

La tasa nominal de las recaudaciones aduaneras a nivel general es de 22.71% entre enero y agosto de 2008. El GA registra tasa de 7.44%, el IVA 13.55%, el ICE 1.65% y el IEHD 0.06%. La tasa nominal del GA registra incremento con relación a similar período de la gestión 2007. Por el contrario, la tasa nominal del IVA e ICE disminuyen en -0.24 y -0.03 puntos porcentuales respectivamente. Cabe destacar que en el caso del IEHD la tasa efectiva, prácticamente es igual a la tasa nominal, debido a que el movimiento de liberaciones registrado en los primeros ocho meses de 2008 es apenas de 1.400 bolivianos.

TASA EFECTIVA SEGÚN IMPUESTO
Enero a Agosto de 2003 - 2008 (p)
(En porcentaje)

Tipo de Impuesto	2003 Ene-Ago	2004 Ene-Ago	2005 Ene-Ago	2006 Ene-Ago	2007 Ene-Ago	2008 Ene-Ago
Total	19.01	19.18	18.91	18.84	19.30	18.79
GA	4.41	4.32	3.95	3.90	3.93	3.86
IVA	13.57	13.72	14.03	13.50	13.63	13.25
ICE	0.57	1.04	0.84	1.38	1.67	1.63
IEHD	0.45	0.10	0.08	0.06	0.06	0.06
Variación Absoluta						
Total	0.42	0.18	-0.28	-0.07	0.46	-0.50
GA	-0.10	-0.09	-0.37	-0.05	0.03	-0.07
IVA	1.12	0.15	0.32	-0.53	0.13	-0.38
ICE	0.14	0.47	-0.20	0.54	0.30	-0.05
IEHD	-0.74	-0.35	-0.02	-0.02	0.01	0.00

TASA DE LIBERACIÓN SEGÚN IMPUESTO
Enero a Agosto de 2003 - 2008 (p)
(En porcentaje)

Tipo de Impuesto	2003 Ene-Ago	2004 Ene-Ago	2005 Ene-Ago	2006 Ene-Ago	2007 Ene-Ago	2008 Ene-Ago
Total	3.96	3.32	3.51	3.92	3.21	3.91
GA	3.13	3.07	3.26	3.26	3.03	3.58
IVA	0.77	0.17	0.21	0.59	0.16	0.30
ICE	0.05	0.07	0.04	0.07	0.01	0.03
Variación Absoluta						
Total	0.53	-0.64	0.20	0.41	-0.71	0.71
GA	-0.95	-0.06	0.19	-0.01	-0.22	0.55
IVA	-3.33	-0.60	0.04	0.38	-0.43	0.14
ICE	0.05	0.02	-0.03	0.03	-0.06	0.02

TASA NOMINAL SEGÚN IMPUESTO
Enero a Agosto de 2003 - 2008 (p)
(En porcentaje)

Tipo de Impuesto	2003 Ene-Ago	2004 Ene-Ago	2005 Ene-Ago	2006 Ene-Ago	2007 Ene-Ago	2008 Ene-Ago
Total	22.96	22.50	22.42	22.76	22.51	22.71
GA	7.54	7.40	7.22	7.16	6.96	7.44
IVA	14.34	13.89	14.24	14.09	13.79	13.55
ICE	0.63	1.11	0.88	1.45	1.69	1.65
IEHD	0.45	0.10	0.08	0.06	0.06	0.06
Variación Absoluta						
Total	0.95	-0.46	-0.08	0.34	-0.25	0.20
GA	0.14	-0.15	-0.18	-0.06	-0.19	0.48
IVA	1.40	-0.45	0.35	-0.15	-0.30	-0.24
ICE	0.15	0.48	-0.23	0.57	0.24	-0.03
IEHD	-0.74	-0.35	-0.02	-0.02	0.01	0.00

⁸ **Indicadores relacionados a la recaudación por importaciones:**

Tasa Efectiva: Muestra el porcentaje que representa la recaudación aduanera respecto del valor CIF de Importación.

$$\text{Tasa Efectiva} = \frac{\text{Recaudación pagada}}{\text{Importación}} * 100$$

Tasa de Liberación: Muestra el porcentaje que representa la recaudación liberada del pago de tributos respecto del valor CIF de importación.

$$\text{Tasa de Liberación} = \frac{\text{Recaudación liberada}}{\text{Importación}} * 100$$

Tasa Nominal: Muestra el porcentaje que representa la recaudación potencial respecto del valor CIF de Importación.

$$\text{Tasa Nominal} = \text{Tasa Efectiva} + \text{Tasa de liberación}$$

Consultas a:

ADUANA NACIONAL DE BOLIVIA - Unidad de Estudios Económicos y Estadística
Av. 20 de Octubre N° 2038 Teléfono 2152881 Fax 2116763 e-mail: gchavez@aduana.gov.bo