

Recaudación Total ¹ para el Tesoro General de la Nación

En los siete primeros meses de 2008, la recaudación total por importación de mercancías registra incremento de 35.4% con relación a similar período de la gestión 2007, este crecimiento se explica por el **aumento en 36.9% en la recaudación ordinaria**, que representa el 99.9% del total de recaudación aduanera entre enero y julio de 2008. Existe una recaudación aduanera ordinaria de 1.079.1 millones de bolivianos más que la registrada en similar período del año anterior.

La recaudación extraordinaria alcanza a 3.9 millones de bolivianos por la implementación del Programa de Regularización de Vehículos Indocumentados, dispuesta por Ley N° 3467 de 12-09-2006 y reglamentada por el D.S. N° 28963 de 6-12-2006.

RECAUDACIÓN TOTAL, Enero a Julio de 2003 - 2008 (p)

(En millones de bolivianos)

Recaudación	2003 Ene-Jul	2004 Ene-Jul	2005 Ene-Jul	2006 Ene-Jul	2007 Ene-Jul	2008 Ene-Jul
Recaudación Total	1,327.9	1,632.3	1,997.0	2,554.9	2,962.3	4,011.3
Recaudación Ordinaria	1,327.9	1,503.9	1,994.7	2,554.9	2,928.3	4,007.4
Recaudación Extraordinaria		128.4	2.2		34.0	3.9

Variación Porcentual con Relación a Similar Período del Año Anterior

Recaudación Total	-9.9	22.9	22.3	27.9	15.9	35.4
Recaudación Ordinaria	-9.9	13.3	32.6	28.1	14.6	36.9
Recaudación Extraordinaria			-98.3			-88.5

Recaudación Ordinaria ²

RECAUDACIÓN ORDINARIA SEGÚN IMPUESTO

Enero a Julio de 2003 - 2008 (p)

(En millones de bolivianos)

Impuesto	2003 Ene-Jul	2004 Ene-Jul	2005 Ene-Jul	2006 Ene-Jul	2007 Ene-Jul	2008 Ene-Jul
Total	1,327.9	1,503.9	1,994.7	2,554.9	2,928.3	4,007.4
GA	308.4	336.7	417.4	530.7	592.9	822.8
IVA	945.7	1,111.3	1,486.8	1,828.5	2,082.0	2,824.6
ICE	40.9	48.1	82.1	188.3	243.8	346.8
IEHD	32.8	7.7	8.4	7.4	9.5	13.2

Variación Porcentual con Relación a Similar Período del Año Anterior

Total	-9.9	13.3	32.6	28.1	14.6	36.9
GA	-14.3	9.2	24.0	27.1	11.7	38.8
IVA	-4.2	17.5	33.8	23.0	13.9	35.7
ICE	21.9	17.5	70.7	129.3	29.5	42.3
IEHD	-64.7	-76.5	8.8	-11.5	28.7	38.4

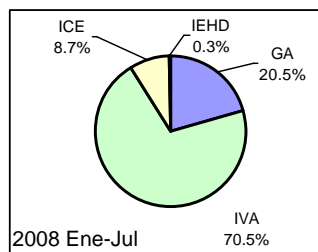
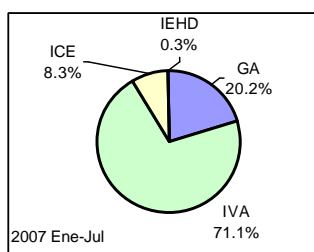
Participación Porcentual

Total	100.0	100.0	100.0	100.0	100.0	100.0
GA	23.2	22.4	20.9	20.8	20.2	20.5
IVA	71.2	73.9	74.5	71.6	71.1	70.5
ICE	3.1	3.2	4.1	7.4	8.3	8.7
IEHD	2.5	0.5	0.4	0.3	0.3	0.3

Participación en la Recaudación Ordinaria por Impuesto

Enero a Julio de 2007 - 2008 (p)

(En porcentaje)



El incremento en 36.9% en la recaudación ordinaria por importación de mercancías se explica principalmente por el aumento en la recaudación del **Gravamen Arancelario (GA)** en 38.8% y crecimiento del **Impuesto al Valor Agregado (IVA)** en 35.7%. Ambos tributos representan el 91% del total de las recaudaciones ordinarias entre enero y julio de 2008.

El **Impuesto al Consumo Específico (ICE)** y el **Impuesto Especial a los Hidrocarburos y Derivados (IEHD)**, representan en conjunto el 9% del total de recaudación ordinaria por importación.

En cuanto a la participación porcentual de los impuestos respecto al total de recaudación ordinaria, se registran los siguientes cambios: el IVA disminuye su participación de 71.1% registrado entre enero y julio de 2007 a 70.5% en similar período de 2008. La tasa de participación del GA en los siete primeros meses de 2008 aumentó de 20.2% registrado entre enero y julio de 2007 a 20.5% en similar período de 2008, el ICE incrementa su participación de 8.3% registrado entre enero y julio de 2007 a 8.7% en similar período de 2008.

La recaudación ordinaria en efectivo registra aumento en 31.2% y la recaudación ordinaria en valores se incrementa en 194.4%, por la regularización de pagos en valores fiscales, efectuados por YPFB.

RECAUDACIÓN ORDINARIA SEGUN TIPO DE PAGO

Enero a Julio de 2003 - 2008 (p)

(En millones de bolivianos)

Recaudación	2003 Ene-Jul	2004 Ene-Jul	2005 Ene-Jul	2006 Ene-Jul	2007 Ene-Jul	2008 Ene-Jul
Recaudación Ordinaria	1,327.9	1,503.9	1,994.7	2,554.9	2,928.3	4,007.4
Recaudación Efectiva	1,279.4	1,462.1	1,889.1	2,406.4	2,827.1	3,709.3
Recaudación en Valores	48.5	41.7	105.6	148.5	101.3	298.1

Variación Porcentual con Relación a Similar Período del Año Anterior

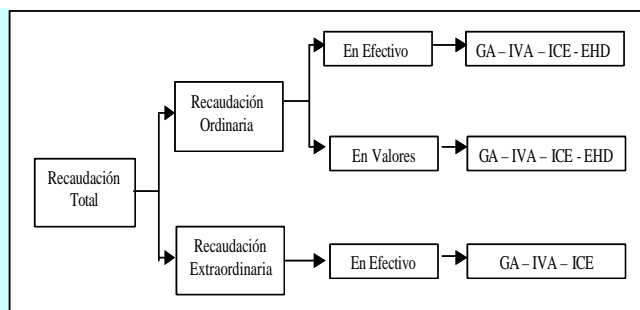
Recaudación Ordinaria	-9.9	13.3	32.6	28.1	14.6	36.9
Recaudación Efectiva	-11.0	14.3	29.2	27.4	17.5	31.2
Recaudación en Valores	34.0	-13.9	153.1	40.6	-31.8	194.4

Participación Porcentual

Recaudación Ordinaria	100.0	100.0	100.0	100.0	100.0	100.0
Recaudación Efectiva	96.3	97.2	94.7	94.2	96.5	92.6
Recaudación en Valores	3.7	2.8	5.3	5.8	3.5	7.4

¹ **Recaudación Total**, es la recaudación obtenida del pago de tributos por importaciones regulares de mercancías y la recaudación obtenida a partir de la implementación de programas eventuales de regularización impositiva. Se cuantifica para los siguientes tipos de tributos: Gravamen Arancelario (GA), Impuesto al Valor Agregado (IVA), Impuesto al Consumo Específico (ICE) e Impuesto Especial a los Hidrocarburos y Derivados (IEHD).

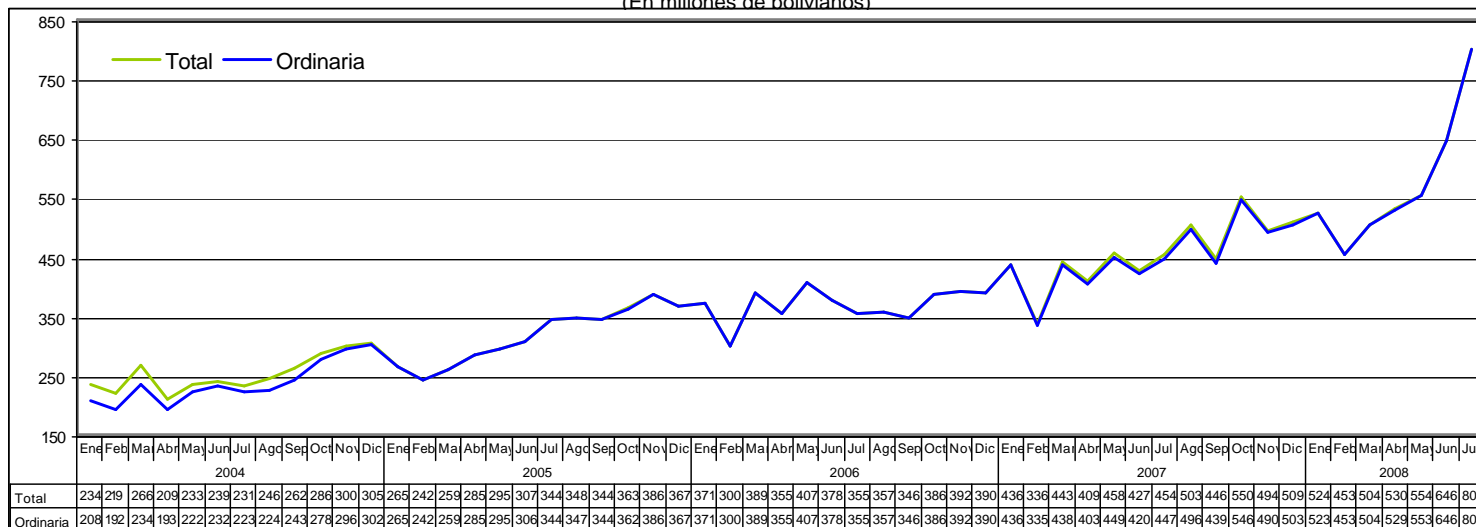
² **Recaudación Ordinaria**, es la recaudación obtenida del pago de tributos por importaciones regulares de mercancías, cuantificadas según tipo de impuesto y tipo de pago, es decir, pagados en efectivo ó pagados mediante la presentación certificados valorados.



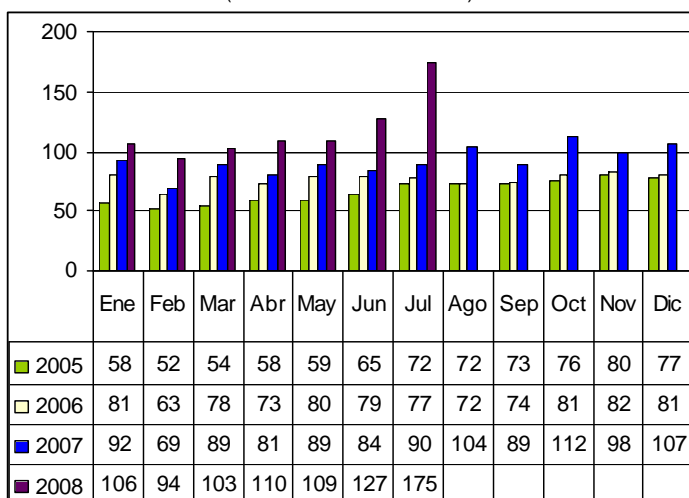
Recaudaciones por Importación

Recaudación Total y Ordinaria Según Año y Mes, 2004 – 2008 (p)

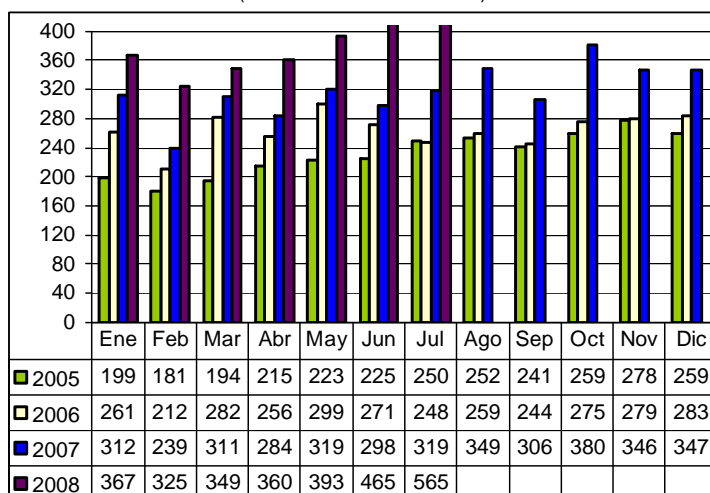
(En millones de bolivianos)



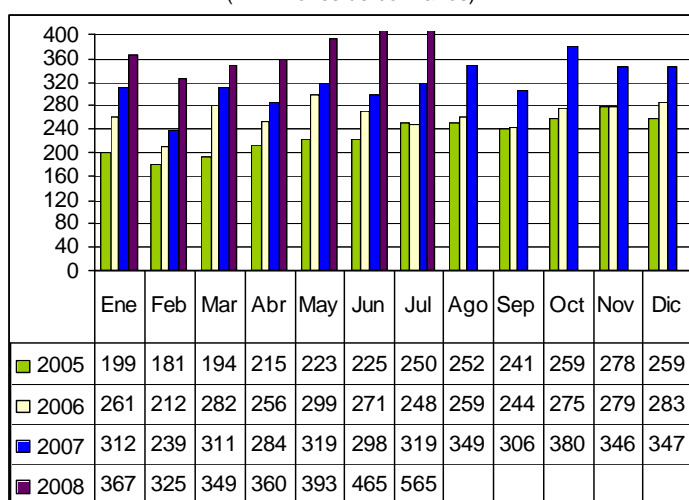
Recaudación Ordinaria del GA, 2005 – 2008 (p)
(En millones de bolivianos)



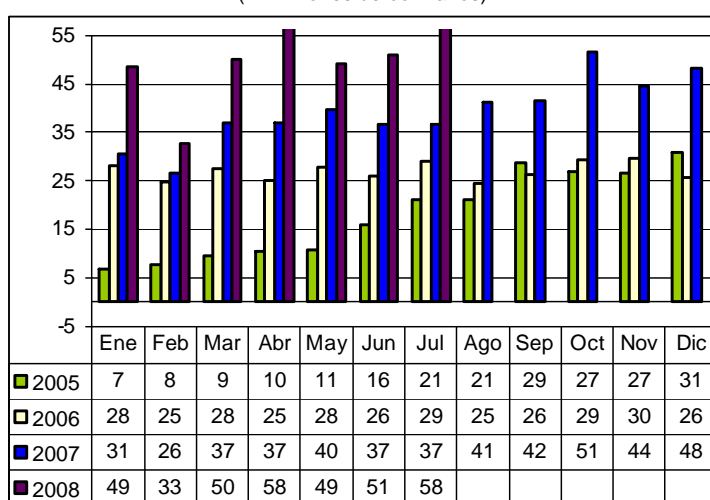
Recaudación Ordinaria del IVA, 2005 – 2008 (p)
(En millones de bolivianos)



Recaudación Ordinaria del ICE, 2005 – 2008 (p)
(En millones de bolivianos)

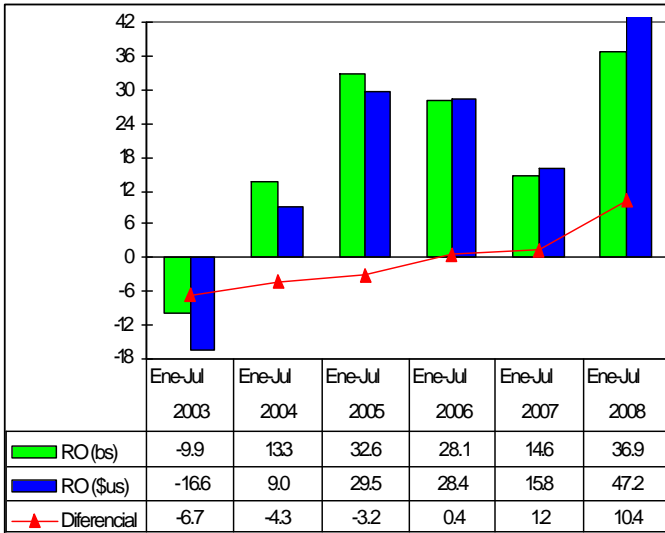


Recaudación Ordinaria del IEHD, 2005 – 2008 (p)
(En millones de bolivianos)



Recaudación Total en dólares americanos³

Tasa de Variación de la Recaudación Ordinaria en bolivianos y dólares americanos Enero a Julio de 2003 – 2008 (p)
(En porcentaje)



RECAUDACIÓN TOTAL, Enero a Julio de 2003 - 2008 (p)

(En millones de dólares americanos)

Recaudación	2003 Ene-Jul	2004 Ene-Jul	2005 Ene-Jul	2006 Ene-Jul	2007 Ene-Jul	2008 Ene-Jul
Recaudación Total	174.7	206.7	246.8	316.7	371.1	540.6
Recaudación Ordinaria	174.7	190.4	246.6	316.7	366.9	540.1
Recaudación Extraordinaria		16.3	0.3		4.3	0.5

Variación Porcentual con Relación a Similar Periodo del Año Anterior						
Recaudación Total	-16.6	18.3	19.4	28.3	17.2	45.7
Recaudación Ordinaria	-16.6	9.0	29.5	28.4	15.8	47.2
Recaudación Extraordinaria			-98.3			-87.7

La Recaudación Ordinaria en bolivianos registra incremento de 36.9% y la Recaudación Ordinaria en dólares americanos presenta crecimiento de 47.2%, este diferencial positivo que se presenta entre la tasa de crecimiento de la recaudación en bolivianos respecto la recaudación en dólares americanos, se explica por la apreciación de la moneda local entre enero y julio de 2008.

En los siete primeros meses de 2008 la recaudación ordinaria alcanza a 540.1 millones de dólares, es decir 173 millones de dólares más que en similar periodo de la gestión 2007.

La gráfica muestra el impacto de la variación del tipo de cambio en las recaudaciones aduaneras, determinando la existencia de un diferencial negativo de hasta 6.7 puntos porcentuales registrado en similar período de 2003 y un diferencial positivo entre enero y julio de 2008 de 10.4 puntos porcentuales.

Recaudación Extraordinaria⁴

RECAUDACIÓN EXTRAORDINARIA POR NACIONALIZACIÓN DE VEHÍCULOS INDOCUMENTADOS

Enero a Julio de 2008

(En miles de bolivianos)

Administración de Aduana	Número de Vehículos	Recaudación			
		GA	IVA	ICE	Total
Total	312	817	1,508	1,527	3,851
Interior Sucre	11	32.3	53.0	79.8	165.0
Interior La Paz	121	284.2	501.0	543.0	1,328.1
Interior Cochabamba	52	131.6	253.7	231.2	616.5
Interior Oruro	28	95.0	163.8	233.2	492.0
Interior Potosí	16	52.6	93.9	95.3	241.7
Interior Tarija	21	44.6	85.6	104.6	234.8
Interior Santa Cruz	63	176.9	356.8	239.6	773.2

Entre enero y julio de 2008 se nacionalizaron 312 vehículos automotores, con una recaudación de 3.9 millones de bolivianos.

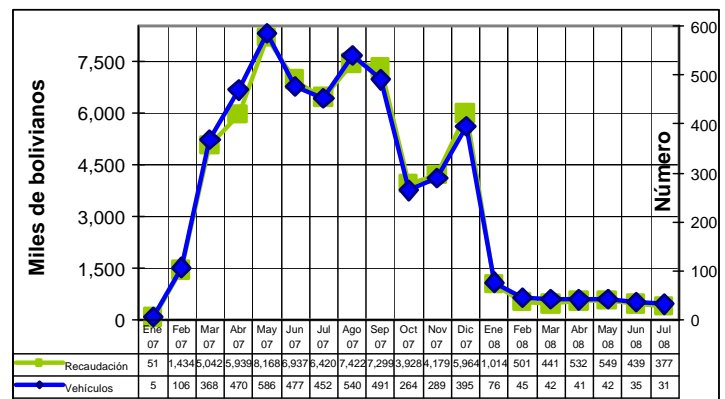
La aduana interior La Paz concentra el 38.9% del total de vehículos nacionalizados y 34.5% del total de recaudación extraordinaria, en segundo lugar se ubica la aduana interior Santa Cruz que representa el 20.2% de los vehículos nacionalizados y 20.1% de recaudación extraordinaria, la aduana Interior Cochabamba registra el 16.7% del total de vehículos nacionalizados y el 16% de las recaudaciones extraordinarias. Las tres administraciones de aduana concentran el 75.6% del total de vehículos indocumentados nacionalizados y el 70.6% de la recaudación extraordinaria.

En el mes de mayo de 2007 se registró el mayor número de vehículos indocumentados nacionalizados y el mayor monto de recaudación extraordinaria.

Durante el Programa de Regularización de Adeudos Tributarios desarrollado entre el 19 de septiembre de 2003 y el 31 de octubre de 2005, el Programa recaudó 272 millones de bolivianos, de este total 116 millones corresponden a recaudaciones por IVA, 88 millones al ICE, 66 millones al GA y solamente 1 millón al IEHD. Se nacionalizaron 62.017 vehículos automotores y 1.286 casos de otras mercancías. En la gestión 2006 no se implementó programa eventual de regularización.

El Programa de Regularización iniciado mediante Ley N° 3467 de 12-09-2006 y reglamentada por el DS N° 28963 de 06-12-2006, en los doce meses de 2007 registró una recaudación extraordinaria de 62.8 millones de bolivianos, correspondiente a la nacionalización de 4.443 vehículos automotores.

Recaudación Extraordinaria y Número de Vehículos Nacionalizados Enero de 2007 - Julio de 2008

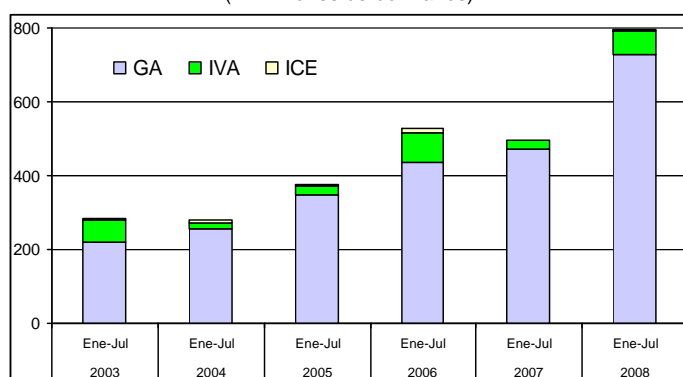


³ **Recaudación Total en dólares americanos**, considera el tipo de cambio oficial de venta del dólar americano proporcionado por el Banco Central de Bolivia, vigente a la fecha de aceptación de la declaración de mercancías y que la ANB actualiza semanalmente.

⁴ **Recaudación Extraordinaria**, es la recaudación obtenida por el pago de tributos a partir de la implementación de programas de regularización impositiva.

Recaudación Liberada⁵ del Pago de Tributos

Recaudación Liberada Según Impuesto, Enero a Julio de 2003 – 2008 (p)
(En millones de bolivianos)



RECAUDACIÓN LIBERADA SEGÚN ACUERDO PREFERENCIAL Y DISPOSICIÓN LIBERATORIA, Enero a Julio de 2005 - 2008 (p)
(En miles de bolivianos)

Acuerdo Preferencial y Disposición Liberatoria	2005 Ene-Jul	2006 Ene-Jul	2007 Ene-Jul	2008 Ene-Jul
Total	377,416	526,412	497,724	797,310
Acuerdo Preferencial	330,875	402,229	455,454	611,778
Acuerdo Agropecuario N° 2 (AAPAG-2)	2,031	3,391	3,556	1,312
Chile (ACE 22)	23,372	20,527	22,692	25,517
México (ACE 31)	14,672	14,102	16,578	27,017
Mercosur (ACE 36)	206,539	250,759	295,762	375,855
Cuba (ACE 47)	11	1	16	1
Cuba/Chile (ARPAR4)	20	39	13	42
Comunidad Andina	84,231	113,411	116,837	182,035
Donaciones	26,935	7,272	7,305	13,047
Otras Exoneraciones	19,606	116,911	34,966	172,485

Variación Porcentual con Relación a Similar Periodo del Año Anterior

	2005	2006	2007	2008
Total	34.9	39.5	-5.4	60.2
Acuerdo Preferencial	46.6	21.6	13.2	34.3
Acuerdo Agropecuario N° 2 (AAPAG-2)	28.4	67.0	4.9	-63.1
Chile (ACE 22)	11.5	-12.2	10.5	12.4
México (ACE 31)	56.5	-3.9	17.6	63.0
Mercosur (ACE 36)	65.0	21.4	17.9	27.1
Cuba (ACE 47)		-95.0	2,765.0	-94.8
Cuba/Chile (ARPAR4)	397.6	94.2	-67.8	230.4
Comunidad Andina	22.8	34.6	3.0	55.8
Donaciones	128.7	-73.0	0.5	78.6
Otras Exoneraciones	-53.6	496.3	-70.1	393.3

Participación Porcentual

	2005	2006	2007	2008
Total	100.0	100.0	100.0	100.0
Acuerdo Preferencial	87.7	76.4	91.5	76.7
Acuerdo Agropecuario N° 2 (AAPAG-2)	0.5	0.6	0.7	0.2
Chile (ACE 22)	6.2	3.9	4.6	3.2
México (ACE 31)	3.9	2.7	3.3	3.4
Mercosur (ACE 36)	54.7	47.6	59.4	47.1
Cuba (ACE 47)	0.0	0.0	0.0	0.0
Cuba/Chile (ARPAR4)	0.0	0.0	0.0	0.0
Comunidad Andina	22.3	21.5	23.5	22.8
Donaciones	7.1	1.4	1.5	1.6
Otras Exoneraciones	5.2	22.2	7.0	21.6

RECAUDACIÓN LIBERADA SEGÚN IMPUESTO

Enero a Julio de 2003 - 2008 (p)

(En millones de bolivianos)

Impuesto	2003 Ene-Jul	2004 Ene-Jul	2005 Ene-Jul	2006 Ene-Jul	2007 Ene-Jul	2008 Ene-Jul
Total	282.8	279.7	377.4	526.4	497.7	797.3
GA	219.1	257.8	349.4	435.2	471.7	730.0
IVA	59.9	15.7	23.6	80.1	24.5	61.3
ICE	3.8	6.2	4.4	11.0	1.6	6.1

Variación Porcentual con Relación a Similar Periodo del Año Anterior

	2003	2004	2005	2006	2007	2008
Total	8.7	-1.1	34.9	39.5	-5.4	60.2
GA	-3.4	17.7	35.6	24.6	8.4	54.8
IVA	101.5	-73.8	50.7	239.4	-69.5	150.5
ICE	10.0	62.1	-29.9	152.8	-85.4	277.2

Participación Porcentual

	2003	2004	2005	2006	2007	2008
Total	100.0	100.0	100.0	100.0	100.0	100.0
GA	77.5	92.2	92.6	82.7	94.8	91.6
IVA	21.2	5.6	6.3	15.2	4.9	7.7
ICE	1.4	2.2	1.2	2.1	0.3	0.8

La recaudación liberada del pago de tributos, en los siete primeros meses de 2008, registra incremento de 60.2% con relación a similar período del año anterior, es decir de 497.7 millones de bolivianos registrados entre enero y julio de 2008 aumenta la recaudación liberada a 797.3 millones de bolivianos en similar período de 2008. Esta variación positiva se explica por el incremento de la recaudación liberada del GA en 54.8%, el IVA en 150.5% y del ICE en 277.2%

Del total de recaudación liberada el 91.6% corresponde al GA, 7.7% al IVA y 0.8% al ICE.

El constante aumento de la recaudación liberada del Gravamen Arancelario (GA), se explica por la profundización de los Acuerdos Comerciales que otorgan facilidades en la desgravación arancelaria y por la implementación de políticas económicas que buscan incentivar la producción nacional, reduciendo los costos de producción en base a la disminución de la tasa nominal arancelaria de bienes de capital hasta el cero por ciento.

A nivel de acuerdo preferencial y disposición liberatoria, entre enero y julio de 2008 los Acuerdos Preferenciales representan el 76.7% de la recaudación liberada, seguido por Otras Exoneraciones que representan el 21.6% y las Donaciones con el 1.6%.

Dentro de los Acuerdos Preferenciales el ACE 36 referente al MERCOSUR representa el 47.1% del total de recaudaciones liberadas, seguida por los trámites acogidos a desgravación con la Comunidad Andina con el 22.8%, el ACE 31 Acuerdo con México con el 3.4% y el ACE 22 referente al Acuerdo con Chile con el 3.2%, el resto de los acuerdos preferenciales representa menos del 1% de la recaudación liberada.

⁵ **Recaudación Liberada**, es la recaudación que se deja de percibir debido al cumplimiento de acuerdos de desgravación arancelaria, como la Desgravación Acuerdo Bolivia – Chile (ACE 22); Desgravación Acuerdo Bolivia – México (ACE 31); Desgravación Acuerdo Bolivia – MERCOSUR (ACE 36); Desgravación Acuerdo Bolivia – Cuba (ACE 47); Desgravación de la Comunidad Andina de Naciones; Acuerdo N° 2 para la liberación y expansión del comercio intra regional de semillas -Argentina, Bolivia, Brasil, Chile, Colombia, Cuba, Ecuador, México, Paraguay, Perú, Uruguay y Venezuela-, con el 100% de preferencia arancelaria (AAPAG-2); y el Acuerdo Regional N° 4 Preferencia Arancelaria Regional -PAR 4 - entre Argentina, Bolivia, Brasil, Chile, Colombia, Cuba, Ecuador, México, Paraguay, Perú, Uruguay y Venezuela. Actualmente éste Acuerdo se aplica a las importaciones de Bolivia con Chile y Cuba con el 12% de preferencia arancelaria otorgada por el país (ARPAR4); y la determinación de liberaciones impositivas autorizadas por el Ministerio de Hacienda, como las donaciones y las exoneraciones referentes a material monetario, bienes de uso militar y material bélico, material publicitario y otros.

Recaudación Ordinaria por Ámbito Geográfico⁶

RECAUDACIÓN ORDINARIA SEGÚN DEPARTAMENTO
Enero a Julio de 2003 - 2008 (p)
(En miles de bolivianos)

Departamento	2003	2004	2005	2006	2007	2008
	Ene-Jul	Ene-Jul	Ene-Jul	Ene-Jul	Ene-Jul	Ene-Jul
Total	1,327,869	1,503,863	1,994,716	2,554,884	2,928,321	4,007,428
Chuquisaca	4,385	3,781	7,487	8,738	18,258	11,835
La Paz	375,471	416,140	536,816	657,917	754,178	1,099,790
Oruro	107,965	123,316	162,911	217,113	246,503	357,074
Cochabamba	115,228	140,026	207,227	322,147	411,773	516,074
Potosí	34,067	37,350	63,387	131,965	171,954	151,652
Tarija	137,649	104,280	183,745	174,045	128,631	215,717
Santa Cruz	550,196	675,575	829,188	1,040,244	1,194,302	1,653,963
Beni	2,571	3,388	3,836	2,689	2,043	749
Pando	336	7	118	27	679	572

Variación Porcentual con Relación a Similar Periodo del Año Anterior

Total	-9.9	13.3	32.6	28.1	14.6	36.9
Chuquisaca	-15.8	-13.8	98.0	16.7	109.0	-35.2
La Paz	-4.6	10.8	29.0	22.6	14.6	45.8
Oruro	-20.0	14.2	32.1	33.3	13.5	44.9
Cochabamba	-2.8	21.5	48.0	55.5	27.8	25.3
Potosí	-3.1	9.6	69.7	108.2	30.3	-11.8
Tarija	-9.8	-24.2	76.2	-5.3	-26.1	67.7
Santa Cruz	-12.9	22.8	22.7	25.5	14.8	38.5
Beni	136.0	31.8	13.2	-29.9	-24.0	-63.3
Pando	132.5	-98.1	1,716.0	-77.5	2,462.0	-15.9

Participación Porcentual

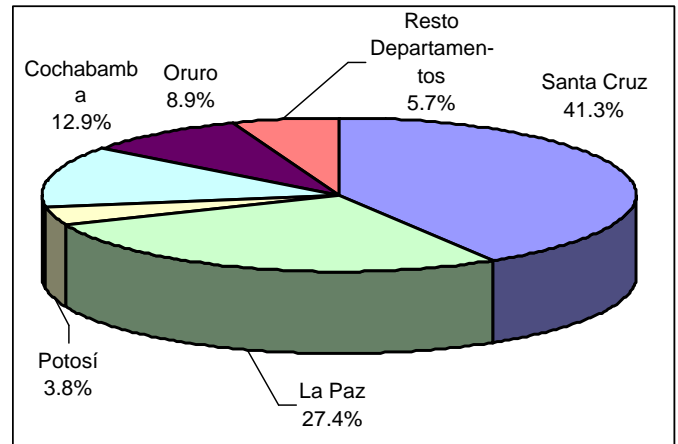
Total	100.0	100.0	100.0	100.0	100.0	100.0
Chuquisaca	0.3	0.3	0.4	0.3	0.6	0.3
La Paz	28.3	27.7	26.9	25.8	25.8	27.4
Oruro	8.1	8.2	8.2	8.5	8.4	8.9
Cochabamba	8.7	9.3	10.4	12.6	14.1	12.9
Potosí	2.6	2.5	3.2	5.2	5.9	3.8
Tarija	10.4	6.9	9.2	6.8	4.4	5.4
Santa Cruz	41.4	44.9	41.6	40.7	40.8	41.3
Beni	0.2	0.2	0.2	0.1	0.1	0.0
Pando	0.0	0.0	0.0	0.0	0.0	0.0

El incremento de 36.9% en la recaudación ordinaria en los primeros siete meses de 2008, se explica según departamento por el aumento del pago de tributos en administraciones de aduana de Tarija 67.7%, La Paz 45.8%, Oruro 44.9%, Santa Cruz 38.5% y Cochabamba 25.3%.

Las aduanas en Beni, Chuquisaca, Pando y Potosí, registran tasas de variación negativas de -63.3%, -35.2%, -15.9% y 11.8% respectivamente.

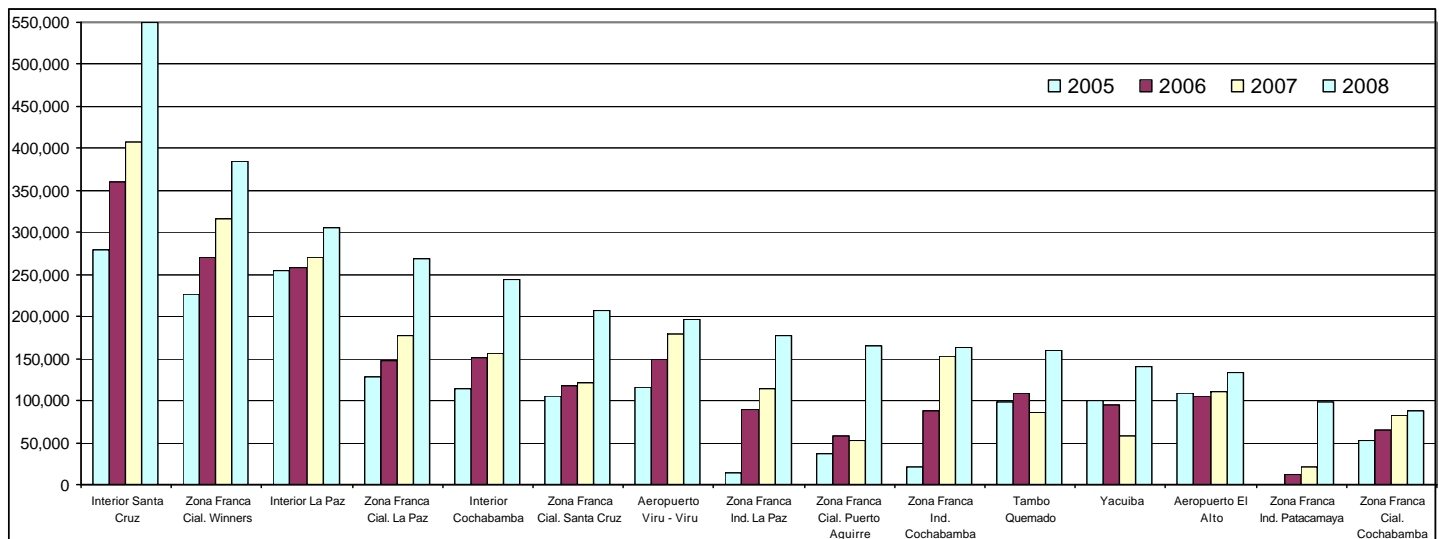
El departamento de Santa Cruz recauda el 41.3% del total de las recaudaciones ordinarias, La Paz el 27.4%, Cochabamba 12.9% Oruro 8.9, Tarija 5.4% y Potosí el 3.8%, concentrando estos seis departamentos el 99.7% de las recaudaciones ordinarias de enero a julio de 2008. Las administraciones de aduana que se encuentran en los departamentos de Chuquisaca, Beni y Pando concentran solamente el 0.3% de las recaudaciones ordinarias.

Estructura Porcentual de Recaudación Ordinaria por Departamento Enero a Julio de 2008 (p)



La información corresponde a la recaudación por importación según aduana de pago y no se refiere a la residencia del importador

Recaudación Ordinaria Según Principales Administraciones Aduaneras, Enero a Julio de 2005 – 2008 (p)
(En miles de bolivianos)



En los primeros siete meses de 2008, la recaudación ordinaria según Gerencia Regional presenta aumento en la Gerencia Regional Tarija en 50.6%, Gerencia Regional La Paz 45.5%, Gerencia Regional Santa Cruz en 38.5%, Gerencia Regional Oruro en 23.3% y la Gerencia Regional Cochabamba en 22.8%.

⁶ La Recaudación por Ámbito Geográfico, es aquella que es cuantificada a partir de la agregación de la recaudación obtenida según aduana de pago, la cual no considera la residencia del importador. Los dominios de las agregaciones pueden ser los departamentos, Gerencias Regionales y tipo de Administración Aduanera, que obedecen al ámbito administrativo de la ANB.

Recaudaciones por Importación

RECAUDACIÓN ORDINARIA SEGÚN GERENCIA REGIONAL Y ADMINISTRACIÓN DE ADUANA, Enero a Julio de 2003 - 2008 (p)

Gerencia Regional Administración de Aduana	Miles de bolivianos						Variación Porcentual						Participación Porcentual					
	2003	2004	2005	2006	2007	2008	2003	2004	2005	2006	2007	2008	2003	2004	2005	2006	2007	2008
	Ene-Jul	Ene-Jul	Ene-Jul	Ene-Jul	Ene-Jul	Ene-Jul	Ene-Jul	Ene-Jul	Ene-Jul	Ene-Jul	Ene-Jul	Ene-Jul	Ene-Jul	Ene-Jul	Ene-Jul	Ene-Jul	Ene-Jul	Ene-Jul
Total	1,327,869	1,503,863	1,994,716	2,554,884	2,928,321	4,007,428	-9.9	13.3	32.6	28.1	14.6	36.9	100.0	100.0	100.0	100.0	100.0	100.0
GERENCIA DE LA PAZ	378,378	419,535	540,770	660,632	756,900	1,101,111	-4.2	10.9	28.9	22.2	14.6	45.5	28.5	27.9	27.1	25.9	25.8	27.5
Interior La Paz	186,755	200,655	255,027	257,829	271,485	305,201	-2.9	7.4	27.1	1.1	5.3	12.4	14.1	13.3	12.8	10.1	9.3	7.6
Aeropuerto El Alto	67,187	79,461	108,311	105,411	110,940	132,941	-6.2	18.3	36.3	-2.7	5.2	19.8	5.1	5.3	5.4	4.1	3.8	3.3
Zona Franca Cial. La Paz	103,853	110,481	127,794	146,962	177,951	269,467	0.6	6.4	15.7	15.0	21.1	51.4	7.8	7.3	6.4	5.8	6.1	6.7
Charaña	1,916	13,261	18,319	18,641	23,094	37,123	-38.2	591.9	38.1	1.8	23.9	60.7	0.1	0.9	0.9	0.7	0.8	0.9
Zona Franca Ind. La Paz	447	593	13,522	89,420	114,729	177,279	-30.3	32.8	2,179.0	561.3	28.3	54.5	0.0	0.0	0.7	3.5	3.9	4.4
Guayaramerín	2,571	2,881	3,836	2,482	1,996	541	136.0	12.0	33.2	-35.3	-19.6	-72.9	0.2	0.2	0.2	0.1	0.1	0.0
Desaguadero	5,213	4,764	5,583	11,166	15,136	49,271	-55.2	-8.6	17.2	100.0	35.5	225.5	0.4	0.3	0.3	0.4	0.5	1.2
Zona Franca Cial. Desaguadero	9,536	6,426	7,802	15,133	20,076	29,871	-10.2	-32.6	21.4	94.0	32.7	48.8	0.7	0.4	0.4	0.6	0.7	0.7
Zona Franca Cial. Cobija	336	7	118	27	679	572	132.5	-98.1	1,716.0	-77.5	2,462.0	-15.9	0.0	0.0	0.0	0.0	0.0	0.0
Postal La Paz	563	499	383	317	389	449	45.3	-11.4	-23.2	-17.2	22.5	15.6	0.0	0.0	0.0	0.0	0.0	0.0
Zona Franca Cial. Guayaramerín		508		207	47	208					-77.3	343.6		0.0		0.0	0.0	0.0
Zona Franca Ind. Patacamaya			75	13,037	20,378	98,188				17,211.5	56.3	381.8			0.0	0.5	0.7	2.5
GERENCIA DE URUO	111,355	125,797	187,208	304,672	363,688	448,304	-19.9	13.0	48.8	62.7	19.4	23.3	8.4	8.4	9.4	11.9	12.4	11.2
Interior Oruro	14,526	13,886	22,799	20,804	21,705	32,659	-21.4	-4.4	64.2	-8.8	4.3	50.5	1.1	0.9	1.1	0.8	0.7	0.8
Zona Franca Cial. Oruro	12,992	12,058	14,002	14,837	23,594	38,718	-55.5	-7.2	16.1	6.0	59.0	64.1	1.0	0.8	0.7	0.6	0.8	1.0
Zona Franca Ind. Oruro			3,319	35,379	62,978	85,816				966.0	78.0	36.3			0.2	1.4	2.2	2.1
Tambo Quemado	56,049	62,192	98,772	108,595	85,526	159,581	-20.9	11.0	58.8	9.9	-21.2	86.6	4.2	4.1	5.0	4.3	2.9	4.0
Pisiga	24,398	35,181	24,020	37,499	52,699	40,303	49.3	44.2	-31.7	56.1	40.5	-23.5	1.8	2.3	1.2	1.5	1.8	1.0
Avaroa			623	82,530	100,827	74,122				13,147.5	22.2	-26.5			0.0	3.2	3.4	1.8
Interior Potosí	3,390	2,482	23,674	4,810	16,038	16,848	-15.7	-26.8	853.9	-79.7	233.4	5.1	0.3	0.2	1.2	0.2	0.5	0.4
Apacheta				218	320	257						46.7	-19.7			0.0	0.0	0.0
GERENCIA DE COCHABAMBA	119,613	143,807	214,714	330,885	430,032	527,909	-3.4	20.2	49.3	54.1	30.0	22.8	9.0	9.6	10.8	13.0	14.7	13.2
Interior Cochabamba	49,287	69,246	114,393	151,644	156,620	244,963	-4.5	40.5	65.2	32.6	3.3	56.4	3.7	4.6	5.7	5.9	5.3	6.1
Zona Franca Cial. Cochabamba	54,255	55,481	51,846	64,585	82,098	88,602	-2.3	2.3	-6.6	24.6	27.1	7.9	4.1	3.7	2.6	2.5	2.8	2.2
Zona Franca Ind. Cochabamba	2	227	21,233	87,892	152,249	163,882		11,813.8	9,235.7	313.9	73.2	7.6	0.0	0.0	1.1	3.4	5.2	4.1
Aeropuerto Cochabamba	11,108	14,525	19,200	17,189	19,768	17,604	0.7	30.8	32.2	-10.5	15.0	-10.9	0.8	1.0	1.0	0.7	0.7	0.4
Interior Sucre	4,385	3,781	7,487	8,738	18,258	11,835	-15.8	-13.8	98.0	16.7	109.0	-35.2	0.3	0.3	0.4	0.3	0.6	0.3
Postal Cochabamba	576	546	555	837	1,039	1,022	42.8	-5.2	1.7	50.7	24.1	-1.6	0.0	0.0	0.0	0.0	0.0	0.0
GERENCIA DE SANTA CRUZ	550,196	675,575	829,188	1,040,244	1,194,302	1,653,963	-12.9	22.8	22.7	25.5	14.8	38.5	41.4	44.9	41.6	40.7	40.8	41.3
Interior Santa Cruz	206,545	230,839	278,811	360,077	406,909	549,766	-23.4	11.8	20.8	29.1	13.0	35.1	15.6	15.3	14.0	14.1	13.9	13.7
Zona Franca Cial. Santa Cruz	67,732	98,332	106,057	117,212	120,756	207,914	4.6	45.2	7.9	10.5	3.0	72.2	5.1	6.5	5.3	4.6	4.1	5.2
Aeropuerto Viru - Viru	92,017	101,368	115,466	149,022	180,066	196,236	3.4	10.2	13.9	29.1	20.8	9.0	6.9	6.7	5.8	5.8	6.1	4.9
Zona Franca Comercial Puerto Suarez	29,164	46,090	35,764	34,072	50,588	61,953	-69.7	58.0	-22.4	-4.7	48.5	22.5	2.2	3.1	1.8	1.3	1.7	1.5
Zona Franca Industrial Puerto Suarez					60													0.0
Puerto Suarez	2,967	23,940	22,902	10,642	18,257	26,479	-8.9	706.8	-4.3	-53.5	71.6	45.0	0.2	1.6	1.1	0.4	0.6	0.7
Zona Franca Cial. Puerto Aguirre	29,182	25,212	36,719	58,751	52,218	165,028	-8.7	-13.6	45.6	60.0	-11.1	216.0	2.2	1.7	1.8	2.3	1.8	4.1
San Matías	51	164	3,445	987	2,194	6,065		221.6	2,006.8	-71.3	122.2	176.4	0.0	0.0	0.2	0.0	0.1	0.2
Zona Franca Cial. San Matías					16													0.0
Postal Santa Cruz	262	405	368	349	487	219	270.2	54.3	-9.1	-5.0	39.3	-55.0	0.0	0.0	0.0	0.0	0.0	0.0
Zona Franca Cial. Winners	122,276	149,227	226,753	270,057	316,580	384,917	58.6	22.0	52.0	19.1	17.2	21.6	9.2	9.9	11.4	10.6	10.8	9.6
Zona Franca Ind. Winners			1,698	34,336	42,591	48,662				1,922.1	24.0	14.3			0.1	1.3	1.5	1.2
Zona Franca Ind. Santa Cruz			1,204	4,738	3,656	6,646				293.5	-22.8	81.8			0.1	0.2	0.1	0.2
GERENCIA DE TARIJA	168,326	139,148	222,835	218,451	183,400	276,142	-8.3	-17.3	60.1	-2.0	-16.0	50.6	12.7	9.3	11.2	8.6	6.3	6.9
Yacuiba	90,030	68,001	99,747	95,314	57,516	140,771	-13.3	-24.5	46.7	-4.4	-39.7	144.8	6.8	4.5	5.0	3.7	2.0	3.5
Villazón	29,911	34,446	37,621	42,903	52,794	55,274	-1.3	15.2	9.2	14.0	23.1	4.7	2.3	2.3	1.9	1.7	1.8	1.4
Zona Franca Cial. Villazón	767	422	1,469	1,504	1,975	5,151	-0.6	-44.9	247.9	2.3	31.4	160.8	0.1	0.0	0.1	0.1	0.1	0.1
Interior Tarija	17,572	6,191	39,018	25,870	17,551	19,709	-20.5	-64.8	530.2	-33.7	-32.2	12.3	1.3	0.4	2.0	1.0	0.6	0.5
Bermejo	8,424	7,596	12,363	18,018	14,789	17,021	-39.3	-9.8	62.7	45.8	-17.9	15.1	0.6	0.5	0.6	0.7	0.5	0.4
Zona Franca Cial. Yacuiba	21,623	22,491	32,617	34,693	38,607	38,032	69.9	4.0	45.0	6.4	11.3	-1.5	1.6	1.5	1.6	1.4	1.3	0.9
Villamontes				149	167	185						12.2	10.6			0.0	0.0	0.0

La información corresponde a la recaudación por importación según aduana de pago y jurisdicción geográfica de la Gerencia Regional

El incremento en 50.6% en la recaudación ordinaria de la Gerencia Regional Tarija, se explica por el aumento en Zona Franca Comercial Villazón en 160.8%, Yacuiba 144.8%, Bermejo en 15.1%, Interior Tarija en 12.3%, Villamontes en 10.6% y Villazón en 4.7%.

La Gerencia Regional La Paz, explica el aumento en la recaudación ordinaria a partir del incremento registrado en Zona Franca Industrial Patacamaya en 381.8%, Zona Franca Comercial Guayaramerin 343.6%, Desaguadero 225.5%, Charaña 60.7%, Zona Franca Industrial La Paz en 54.5%, Zona Franca Comercial La Paz 51.4%, Zona Franca Comercial Desaguadero 48.8%, Aeropuerto El Alto 19.8%, Postal La Paz 15.6% e Interior La Paz en 12.4%.

El incremento registrado en la Gerencia Regional Santa Cruz se explica por el aumento en Zona Franca Cial. Puerto Aguirre en 216%, San Matías en 176.4%, Zona Franca Ind. Santa Cruz en 81.8%, Zona Franca Cial. Santa Cruz 72.2%, Puerto Suárez 45%, Interior Santa Cruz 35.1%, Zona Franca Cial. Puerto Suárez 22.5%, Zona Franca Cial. Winners 21.6%, Zona Franca Ind. Winners 14.3% y Aeropuerto Viru Viru en 9%.

Explican el incremento en la recaudación de la Gerencia Regional Oruro, Tambo Quemado en 86.6%, Zona Franca Comercial Oruro en 64.1%, Interior Oruro en 50.5%, Zona Franca Industrial Oruro en 36.3% e Interior Potosí en 5.1%.

La Gerencia Regional de Cochabamba, explica el aumento en la recaudación a partir del incremento registrado en Interior Cochabamba en 56.4%, Zona Franca Comercial Cochabamba en 7.9% y Zona Franca Industrial Cochabamba en 7.6%.

En los primeros siete meses de 2008, quince administraciones de aduana concentran el 82% de las recaudaciones ordinarias, según orden de importancia son: Interior Santa Cruz que recauda el 13.7%, Zona Franca Cial. Winners 9.6%, Interior La Paz 7.6%, Zona Franca Cial. La Paz 6.7%, Interior Cochabamba 6.1%, Zona Franca Cial. Santa Cruz 5.2%, Aeropuerto Viru – Viru 4.9%, Zona Franca Ind. La Paz 4.4%, Zona Franca Cial. Puerto Aguirre 4.1%, Zona Franca Ind. Cochabamba 4.1%, Tambo Quemado 4%, Yacuiba 3.5%, Aeropuerto El Alto 3.3%, Zona Franca Ind. Patacamaya 2.5% y Zona Franca Cial. Cochabamba 2.2%.

RECAUDACIÓN ORDINARIA SEGÚN TIPO DE ADMINISTRACIÓN ADUANERA

Enero a Julio de 2003 - 2008 (p)

(En miles de bolivianos)

Tipo de Administración	2003	2004	2005	2006	2007	2008
	Ene-Jul	Ene-Jul	Ene-Jul	Ene-Jul	Ene-Jul	Ene-Jul
Total	1,327,869	1,503,863	1,994,716	2,554,884	2,928,321	4,007,428
Interior	482,460	527,080	741,209	829,772	908,567	1,180,981
Aeropuerto	170,312	195,355	242,977	271,622	310,773	346,782
Frontera	227,610	252,426	327,231	429,145	425,498	644,841
Zona Franca Comercial	445,637	526,733	640,942	758,039	884,987	1,252,601
Zona Franca Industrial	449	821	41,051	264,801	396,581	580,532
Postal	1,401	1,450	1,307	1,504	1,914	1,691

Variación Porcentual con Relación a Similar Periodo del Año Anterior

Total	-9.9	13.3	32.6	28.1	14.6	36.9
Interior	-14.3	9.2	40.6	11.9	9.5	30.0
Aeropuerto	-0.8	14.7	24.4	11.8	14.4	11.6
Frontera	-10.5	10.9	29.6	31.1	-0.8	51.5
Zona Franca Comercial	-7.6	18.2	21.7	18.3	16.7	41.5
Zona Franca Industrial	-30.0	82.9	4,901.6	545.1	49.8	46.4
Postal	62.6	3.4	-9.9	15.1	27.3	-11.7

Participación Porcentual

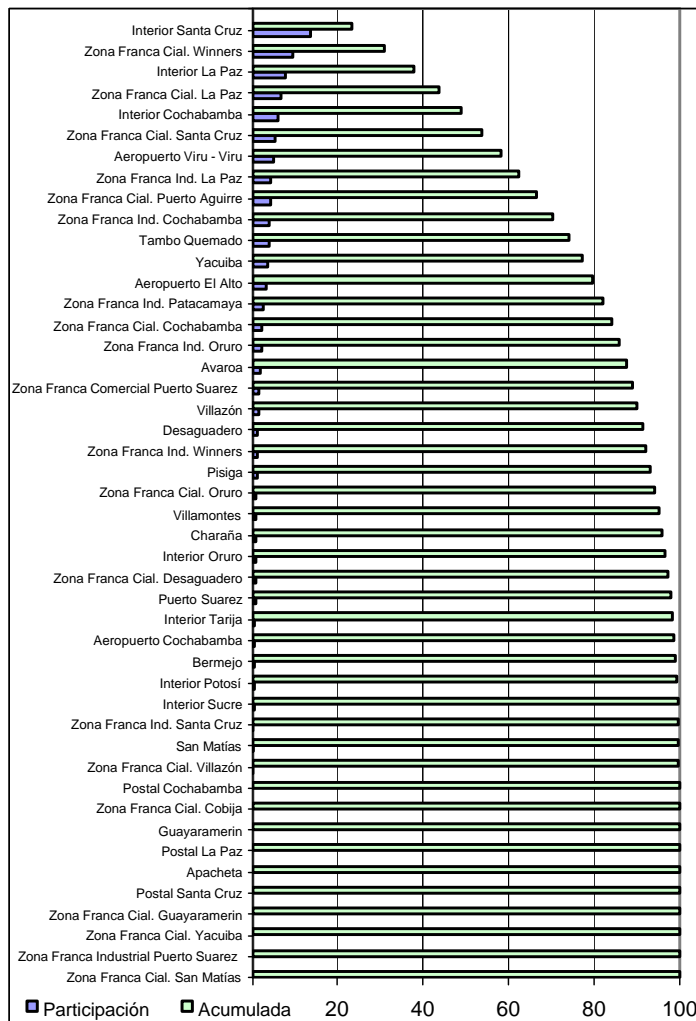
Total	100.0	100.0	100.0	100.0	100.0	100.0
Interior	36.3	35.0	37.2	32.5	31.0	29.5
Aeropuerto	12.8	13.0	12.2	10.6	10.6	8.7
Frontera	17.1	16.8	16.4	16.8	14.5	16.1
Zona Franca Comercial	33.6	35.0	32.1	29.7	30.2	31.3
Zona Franca Industrial	0.0	0.1	2.1	10.4	13.5	14.5
Postal	0.1	0.1	0.1	0.1	0.1	0.0

La información corresponde a la recaudación por importación según aduana de pago y no se refiere a la residencia del importador

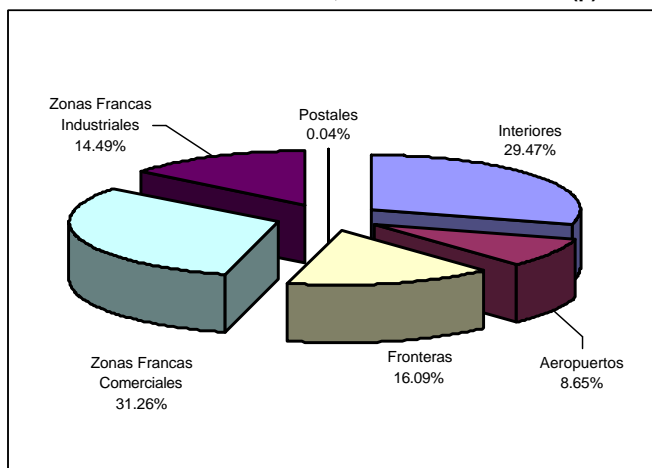
Por tipo de administración aduanera entre enero y julio de 2008 la recaudación ordinaria tiene el siguiente comportamiento: las aduanas de frontera crecen en 51.5%, zonas francas industriales crecen en 46.4%, las aduanas de zonas francas comerciales registran crecimiento en 41.5%, las aduanas interiores en 30% y las aduanas de aeropuerto en 11.6%. Por el contrario, las aduanas postales disminuyen en -11.7% las recaudaciones ordinarias.

En el mismo periodo de análisis se presenta la siguiente composición en cuanto a la recaudación ordinaria por tipo de administración aduanera: las zonas francas comerciales generan el 31.3%, las aduanas interiores recaudan el 29.5%, las aduanas de frontera 16.1%, las zonas francas industriales el 14.5%, las aduanas de aeropuerto 8.7% y las aduanas postales solamente el 0.04%.

Participación Porcentual en la Recaudación Ordinaria y Recaudación Ordinaria Acumulada Según Administración Aduanera Enero a Julio de 2008 (p)



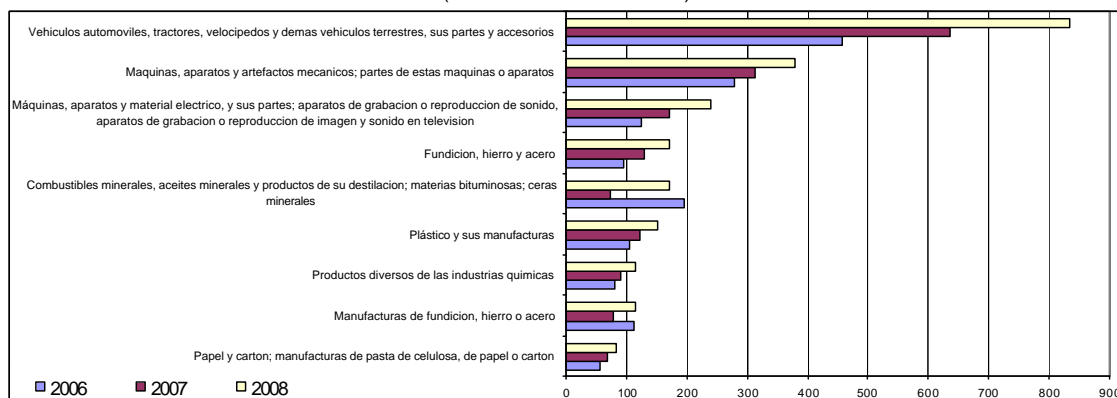
Estructura Porcentual de la Recaudación Ordinaria por Tipo de Administración Aduanera, Enero a Julio de 2008 (p)



Recaudación Ordinaria según Capítulo de la NANDINA ⁷

Recaudación Ordinaria según Principal Capítulo de la NANDINA, Enero a Julio de 2005 - 2008 (p)												
N°	Capítulo de la NANDINA	Miles de bolivianos				Participación %				Variación %		
		2005	2006	2007	2008	2005	2006	2007	2008	2006	2007	2008
		Ene-Jul	Ene-Jul	Ene-Jul	Ene-Jul	Ene-Jul	Ene-Jul	Ene-Jul	Ene-Jul	Ene-Jul	Ene-Jul	Ene-Jul
	Total	1,994,716	2,554,884	2,928,321	4,007,428	100.0	100.0	100.0	100.0	28.1	14.6	36.9
87	Vehículos automotiles, tractores, velocipedos y demas vehiculos terrestres, sus partes y accesorios	263,617	544,833	748,568	1,000,233	13.2	21.3	25.6	25.0	106.7	37.4	33.6
84	Reactores nucleares, calderas, maquinas, aparatos y artefactos mecanicos; partes de estas maquinas o aparatos	263,668	320,367	378,985	446,038	13.2	12.5	12.9	11.1	21.5	18.3	17.7
27	Combustibles minerales, aceites minerales y productos de su destilacion; materias bituminosas; ceras minerales	148,083	219,468	86,471	355,771	7.4	8.6	3.0	8.9	48.2	-60.6	311.4
85	Máquinas, aparatos y material eléctrico, y sus partes; aparatos de grabacion o reproduccion de sonido, aparatos de grabacion o reproduccion de imagen y sonido en television y las partes y accesorios de estos	141,339	145,911	197,453	290,020	7.1	5.7	6.7	7.2	3.2	35.3	46.9
72	Fundicion, hierro y acero	105,249	112,288	153,474	212,835	5.3	4.4	5.2	5.3	6.7	36.7	38.7
39	Plástico y sus manufacturas	118,334	121,062	146,153	182,693	5.9	4.7	5.0	4.6	2.3	20.7	25.0
73	Manufacturas de fundicion, hierro o acero	77,280	128,066	99,376	142,116	3.9	5.0	3.4	3.5	65.7	-22.4	43.0
38	Productos diversos de las industrias quimicas	90,233	91,810	105,566	138,625	4.5	3.6	3.6	3.5	1.7	15.0	31.3
48	Papel y carton; manufacturas de pasta de celulosa, de papel o carton	60,975	65,927	79,189	100,380	3.1	2.6	2.7	2.5	8.1	20.1	26.8
40	Caucho y sus manufacturas	46,363	58,376	75,168	81,943	2.3	2.3	2.6	2.0	25.9	28.8	9.0
11	Productos de la molineria: malta; almidon y fecula; inulina; gluten de trigo	36,353	46,355	52,549	75,921	1.8	1.8	1.8	1.9	27.5	13.4	44.5
30	Productos farmaceuticos	44,206	52,562	63,668	63,791	2.2	2.1	2.2	1.6	18.9	21.1	0.2
33	Aceites esenciales y resinoides; preparaciones de perfumeria, de tocador o de	36,287	42,233	46,754	59,893	1.8	1.7	1.6	1.5	16.4	10.7	28.1
21	Preparaciones alimenticias diversas	25,662	26,131	33,967	53,057	1.3	1.0	1.2	1.3	1.8	30.0	56.2
90	Instrumentos y aparatos de optica, fotografia o cinematografia, de medida, control o precision; instrumentos y aparatos medicoquirurgicos; partes y accesorios de estos instrumentos o aparatos	45,807	46,507	39,704	44,013	2.3	1.8	1.4	1.1	1.5	-14.6	10.9
29	Productos quimicos organicos	28,200	29,012	33,602	43,172	1.4	1.1	1.1	1.1	2.9	15.8	28.5
55	Fibras, sinteticas o artificiales discontinuas	36,291	35,383	39,997	40,702	1.8	1.4	1.4	1.0	-2.5	13.0	1.8
76	Aluminio y sus manufacturas	14,094	14,420	20,782	37,743	0.7	0.6	0.7	0.9	2.3	44.1	81.6
10	Cereales	53,598	32,733	28,733	35,560	2.7	1.3	1.0	0.9	-38.9	-12.2	23.8
64	Calzado, polainas y articulos analogos; partes de estos articulos	19,803	18,997	24,188	34,987	1.0	0.7	0.8	0.9	-4.1	27.3	44.6
28	Productos quimicos inorganicos; compuestos inorganicos u organicos de los metales preciosos, de los elementos radiactivos, de metales de las tierras raras o de isotopos	16,416	19,480	22,090	33,236	0.8	0.8	0.8	0.8	18.7	13.4	50.5
32	Extractos curtientes o tintoreos; taninos y sus derivados; pigmentos y demas materias colorantes; pinturas y barnices; mastiques; tintas	24,805	28,496	27,314	32,412	1.2	1.1	0.9	0.8	14.9	-4.1	18.7
19	Preparaciones a base de cereales, harina, almidon, fecula o leche; productos de pasteleria	12,818	17,642	28,750	28,538	0.6	0.7	1.0	0.7	37.6	63.0	-0.7
34	Jabon, agentes de superficie organicos, preparaciones para lavar, preparaciones lubricantes, ceras artificiales, ceras preparadas, productos de limpieza, velas y articulos similares; pastas para modelar; ceras	18,572	19,204	22,133	27,770	0.9	0.8	0.8	0.7	3.4	15.3	25.5
82	Herramientas y utiles, articulos de cuchilleria y cubiertos de mesa, de metal comun; partes de estos articulos, de metal comun	12,268	17,913	19,200	23,025	0.6	0.7	0.7	0.6	46.0	7.2	19.9
22	Behidas, liquidos alcoholicos y vinagre	10,526	14,049	17,022	21,740	0.5	0.5	0.6	0.5	33.5	21.2	27.7
24	Tabaco y sucedaneos del tabaco, elaborados	13,437	13,878	18,355	19,916	0.7	0.5	0.6	0.5	3.3	32.3	8.5
70	Vidrio y sus manufacturas	14,496	14,336	14,496	19,700	0.7	0.6	0.5	0.5	-1.1	1.1	35.9
94	Muebles; mobiliario medicoquirurgico; articulos de cama y similares; aparatos de alumbrado no expresados ni comprendidos en otra parte; anuncios, letreros y placas indicadoras luminosas y articulos similares	10,170	18,583	15,171	19,489	0.5	0.7	0.5	0.5	82.7	-18.4	28.5
	Resto	205,767	238,862	289,442	342,109	10.3	9.3	9.9	8.5	16.1	21.2	18.2

Recaudación Ordinaria según Principal Capítulo de la NANDINA, Enero a Julio de 2006 - 2008 (p)
(En millones de bolivianos)



El crecimiento registrado entre enero y julio de 2008, de la recaudación ordinaria por importación de mercaderías a nivel de capítulo de la NANDINA, registra el siguiente comportamiento: la importación de Vehículos automotores y sus partes y accesorios presenta recaudación de 1.000 millones de bolivianos, con tasa de variación de 33.6% respecto similar período de 2007; la importación de Máquinas y aparatos mecánicos y sus partes presenta una recaudación de 446 millones de bolivianos, con una tasa de crecimiento de 17.7%, en tercer lugar se encuentra la importación de Combustibles minerales, aceites minerales y productos de sus destilación con 355.8 millones de bolivianos de recaudación y tasa de variación de 311.4%, en cuarto lugar está la importación de Máquinas, aparatos y material eléctrico y sus partes con una recaudación de 290 millones de bolivianos y tasa de variación de 46.9%, en quinto lugar se encuentra la importación de productos de Fundición, hierro y acero que recaudan 212.8 millones de bolivianos y crece en 38.7%, le sigue la importación de Plástico y sus manufacturas que registra recaudación de 182.7 millones de bolivianos y tasa de variación de 25%.

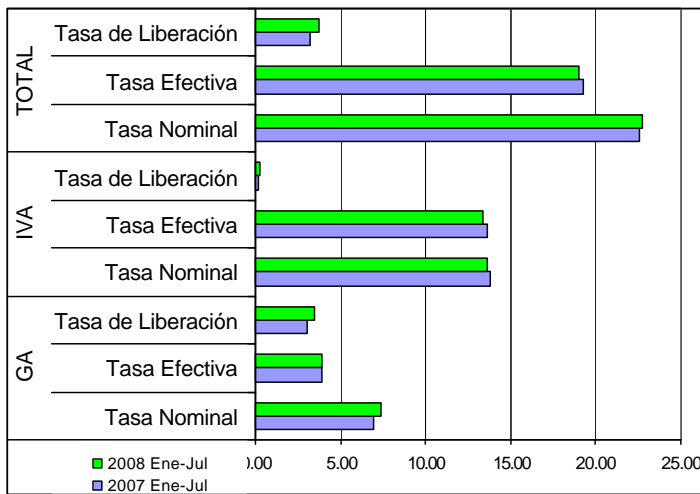
Estos seis capítulos de la NANDINA concentran en los cuatros primeros siete meses de 2008, el 62.1% de la recaudación aduanera ordinaria.

Agregando a los seis capítulos anteriores la recaudación obtenida por la importación de Manufacturas de fundición, hierro o acero con el 3.5% Productos diversos de las industrias químicas, que representa el 3.5% del total de la recaudación aduanera, Papel, cartón, celulosa y sus manufacturas que capta el 2.5%, la importación de Caucho y sus manufacturas que representa el 2% de la recaudación por importación, se alcanza a cubrir el 73.6% de la recaudación aduanera ordinaria.

⁷ NANDINA, constituye la Nomenclatura Arancelaria Común de la Comunidad Andina y está basada en el Sistema Armonizado de designación y Codificación de Mercancías. El código numérico de la NANDINA está compuesto de ocho dígitos, los dos primeros identifican el Capítulo, los cuatro dígitos la Partida, los seis dígitos la Sub partida del Sistema Armonizado y los ocho dígitos la Sub partida Subregional. Las secciones agrupan capítulos de la NANDINA

Indicadores de Recaudación por Importaciones ⁸

Tasa Efectiva, Tasa de Liberación y Tasa Nominal del GA e IVA
Enero a Julio de 2007 - 2008 (p)
(En porcentaje)



La tasa efectiva de las recaudaciones por importación de mercaderías, a nivel general en los primeros siete meses de 2008 registra disminución en -0.32 puntos porcentuales, debido a que de una tasa de 19.3% registrada entre enero y julio de 2007 disminuye a 18.99% en similar período de 2008. La tasa efectiva del GA, IVA e ICE disminuye en -0.01, -0.28 y -0.02 puntos porcentuales respectivamente. Por el contrario, la tasa del IEHD, prácticamente se mantiene constante.

En los primeros siete meses de 2008 la tasa de liberación del GA es de 3.46%, del IVA es 0.29% y del ICE es 0.03%, determinando incremento en el GA en 0.38 puntos porcentuales, en 0.13 puntos porcentuales en el IVA y 0.02 puntos porcentuales en el ICE. Aspecto que determina que se registre tasa de liberación a nivel general de 3.77%, con incremento de 0.53 puntos porcentuales respecto a similar período de 2007.

La tasa nominal de las recaudaciones aduaneras a nivel general es de 22.76% entre enero y julio de 2008. El GA registra tasa de 7.35%, el IVA 13.67%, el ICE 1.68% y el IEHD 0.06%. La tasa nominal del GA, IVA e ICE registra incremento con relación a similar período de la gestión 2007. Cabe destacar que en el caso del IEHD la tasa efectiva, prácticamente es igual a la tasa nominal, debido a que el movimiento de liberaciones registrado en los primeros seis meses de 2008 es apenas de 1.400 bolivianos.

TASA EFECTIVA SEGÚN IMPUESTO
Enero a Julio de 2003 - 2008 (p)
(En porcentaje)

Tipo de Impuesto	2003 Ene-Jul	2004 Ene-Jul	2005 Ene-Jul	2006 Ene-Jul	2007 Ene-Jul	2008 Ene-Jul
Total	18.98	19.17	18.86	18.96	19.30	18.99
GA	4.41	4.33	3.95	3.94	3.91	3.90
IVA	13.52	13.72	14.05	13.57	13.66	13.38
ICE	0.59	1.02	0.78	1.40	1.67	1.65
IEHD	0.47	0.09	0.08	0.06	0.06	0.06
Variación Absoluta						
Total	0.30	0.19	-0.31	0.10	0.35	-0.32
GA	-0.16	-0.07	-0.39	-0.01	-0.03	-0.01
IVA	1.00	0.20	0.33	-0.48	0.09	-0.28
ICE	0.16	0.44	-0.24	0.62	0.27	-0.02
IEHD	-0.71	-0.37	-0.02	-0.02	0.01	0.00

TASA DE LIBERACIÓN SEGÚN IMPUESTO
Enero a Julio de 2003 - 2008 (p)
(En porcentaje)

Tipo de Impuesto	2003 Ene-Jul	2004 Ene-Jul	2005 Ene-Jul	2006 Ene-Jul	2007 Ene-Jul	2008 Ene-Jul
Total	4.04	3.28	3.56	3.91	3.24	3.77
GA	3.13	3.03	3.30	3.23	3.07	3.46
IVA	0.86	0.18	0.22	0.59	0.16	0.29
ICE	0.06	0.07	0.04	0.08	0.01	0.03
Variación Absoluta						
Total	0.75	-0.76	0.28	0.34	-0.66	0.53
GA	-0.95	-0.10	0.27	-0.07	-0.16	0.38
IVA	-3.33	-0.67	0.04	0.37	-0.44	0.13
ICE	0.05	0.02	-0.03	0.04	-0.07	0.02

TASA NOMINAL SEGÚN IMPUESTO
Enero a Julio de 2003 - 2008 (p)
(En porcentaje)

Tipo de Impuesto	2003 Ene-Jul	2004 Ene-Jul	2005 Ene-Jul	2006 Ene-Jul	2007 Ene-Jul	2008 Ene-Jul
Total	23.02	22.45	22.42	22.86	22.55	22.76
GA	7.54	7.36	7.25	7.17	6.99	7.35
IVA	14.37	13.90	14.27	14.16	13.82	13.67
ICE	0.64	1.10	0.82	1.48	1.68	1.68
IEHD	0.47	0.09	0.08	0.06	0.06	0.06
Variación Absoluta						
Total	1.04	-0.57	-0.03	0.44	-0.32	0.21
GA	0.10	-0.18	-0.11	-0.08	-0.18	0.37
IVA	1.48	-0.47	0.37	-0.11	-0.35	-0.15
ICE	0.17	0.45	-0.27	0.66	0.20	0.00
IEHD	-0.71	-0.37	-0.02	-0.02	0.01	0.00

⁸ **Indicadores relacionados a la recaudación por importaciones:**

Tasa Efectiva: Muestra el porcentaje que representa la recaudación aduanera respecto del valor CIF de Importación

$$\text{Tasa Efectiva} = \frac{\text{Recaudación pagada}}{\text{Importación}} * 100$$

Tasa de Liberación: Muestra el porcentaje que representa la recaudación liberada del pago de tributos respecto del valor CIF de importación

$$\text{Tasa de Liberación} = \frac{\text{Recaudación liberada}}{\text{Importación}} * 100$$

Tasa Nominal: Muestra el porcentaje que representa la recaudación potencial respecto del valor CIF de Importación

$$\text{Tasa Nominal} = \text{Tasa Efectiva} + \text{Tasa de liberación}$$

Consultas a:

ADUANA NACIONAL DE BOLIVIA - Unidad de Estudios Económicos y Estadística
Av. 20 de Octubre N° 2038 Teléfono 2152881 Fax 2116763 e-mail: gchavez@aduana.gov.bo