

Recaudación Total ¹ para el Tesoro General de la Nación

En los once primeros meses de 2008, la recaudación total por importación de mercancías registra incremento de 29.8% con relación a similar período de la gestión 2007, este crecimiento se explica por el **aumento en 31.2% en la recaudación ordinaria**, que representa el 99.9% del total de recaudación aduanera entre enero y noviembre de 2008. Existe una recaudación aduanera ordinaria de 1.528.4 millones de bolivianos más que la registrada en similar período del año anterior.

La recaudación extraordinaria alcanza a 5.6 millones de bolivianos por la implementación del Programa de Regularización de Vehículos Indocumentados, dispuesta por Ley N° 3467 de 12-09-2006 y reglamentada por el D.S. N° 28963 de 6-12-2006.

RECAUDACIÓN TOTAL, Enero a Noviembre de 2003 - 2008 (p)

(En millones de bolivianos)

Recaudación	2003 Ene-Nov	2004 Ene-Nov	2005 Ene-Nov	2006 Ene-Nov	2007 Ene-Nov	2008 Ene-Nov
Recaudación Total	2,210.3	2,726.3	3,438.0	4,035.8	4,956.3	6,433.5
Recaudación Ordinaria	2,154.4	2,545.0	3,433.8	4,035.8	4,899.5	6,427.9
Recaudación Extraordinaria	55.9	181.3	4.2		56.8	5.6

Variación Porcentual con Relación a Similar Período del Año Anterior

Recaudación Total	-6.0	23.3	26.1	17.4	22.8	29.8
Recaudación Ordinaria	-8.3	18.1	34.9	17.5	21.4	31.2
Recaudación Extraordinaria	4,850.3	224.5	-97.7			-90.2

Recaudación Ordinaria ²

RECAUDACIÓN ORDINARIA SEGÚN IMPUESTO

Enero a Noviembre de 2003 - 2008 (p)

(En millones de bolivianos)

Impuesto	2003 Ene-Nov	2004 Ene-Nov	2005 Ene-Nov	2006 Ene-Nov	2007 Ene-Nov	2008 Ene-Nov
Total	2,154.4	2,545.0	3,433.8	4,035.8	4,899.5	6,427.9
GA	494.0	560.8	718.0	839.9	996.8	1,292.2
IVA	1,549.1	1,891.4	2,517.2	2,886.2	3,463.6	4,558.7
ICE	62.8	80.2	185.7	298.0	422.3	556.5
IEHD	48.5	12.5	12.9	11.7	16.8	20.5

Variación Porcentual con Relación a Similar Período del Año Anterior

Total	-8.3	18.1	34.9	17.5	21.4	31.2
GA	-11.3	13.5	28.0	17.0	18.7	29.6
IVA	-2.6	22.1	33.1	14.7	20.0	31.6
ICE	18.2	27.7	131.5	60.4	41.7	31.8
IEHD	-67.5	-74.2	3.4	-9.8	44.2	22.1

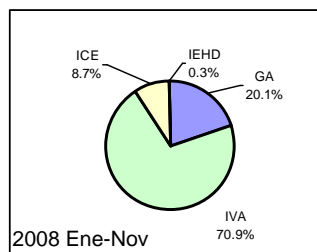
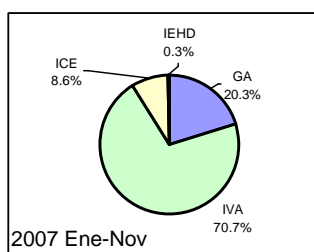
Participación Porcentual

Total	100.0	100.0	100.0	100.0	100.0	100.0
GA	22.9	22.0	20.9	20.8	20.3	20.1
IVA	71.9	74.3	73.3	71.5	70.7	70.9
ICE	2.9	3.2	5.4	7.4	8.6	8.7
IEHD	2.3	0.5	0.4	0.3	0.3	0.3

Participación en la Recaudación Ordinaria por Impuesto

Enero a Noviembre de 2007 - 2008 (p)

(En porcentaje)



El incremento en 31.2% en la recaudación ordinaria por importación de mercancías se explica principalmente por el aumento en la recaudación del **Gravamen Arancelario (GA)** en 29.6% y crecimiento del **Impuesto al Valor Agregado (IVA)** en 31.6%. Ambos tributos representan el 91% del total de las recaudaciones ordinarias entre enero y noviembre de 2008. El **Impuesto al Consumo Específico (ICE)** y el **Impuesto Especial a los Hidrocarburos y Derivados (IEHD)**, representan en conjunto el 9% del total de recaudación ordinaria.

En cuanto a la participación porcentual de los impuestos respecto al total de recaudación ordinaria, se registran los siguientes cambios: el GA disminuye su participación de 20.3% registrado entre enero y noviembre de 2007 a 20.1% en similar período de 2008. La tasa de participación del IVA aumentó de 70.7% registrado entre enero y noviembre de 2007 a 70.9% en similar período de 2008, el ICE incrementa su participación de 8.6% registrado entre enero y noviembre de 2007 a 8.7% en similar período de 2008.

La recaudación ordinaria en efectivo registra aumento en 25.4% y la recaudación ordinaria en valores se incrementa en 246.1%, por la regularización de pagos en valores fiscales, efectuados por YPFB.

RECAUDACIÓN ORDINARIA SEGUN TIPO DE PAGO

Enero a Noviembre de 2003 - 2008 (p)

(En millones de bolivianos)

Recaudación	2003 Ene-Nov	2004 Ene-Nov	2005 Ene-Nov	2006 Ene-Nov	2007 Ene-Nov	2008 Ene-Nov
Recaudación Ordinaria	2,154.4	2,545.0	3,433.8	4,035.8	4,899.5	6,427.9
Recaudación en Efectivo	2,091.8	2,451.2	3,261.9	3,834.1	4,771.1	5,983.6
Recaudación en Valores	62.7	93.8	171.9	201.7	128.3	444.3

Variación Porcentual con Relación a Similar Período del Año Anterior

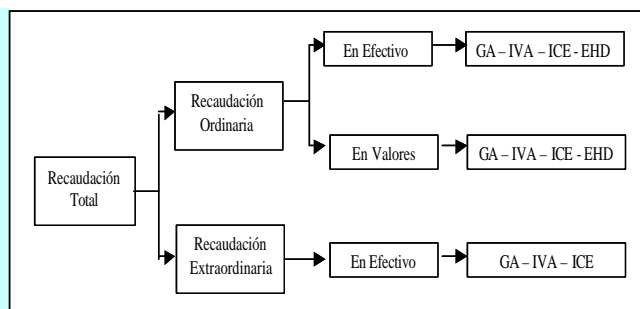
Recaudación Ordinaria	-8.3	18.1	34.9	17.5	21.4	31.2
Recaudación en Efectivo	-8.9	17.2	33.1	17.5	24.4	25.4
Recaudación en Valores	13.1	49.7	83.2	17.3	-36.4	246.1

Participación Porcentual

Recaudación Ordinaria	100.0	100.0	100.0	100.0	100.0	100.0
Recaudación en Efectivo	97.1	96.3	95.0	95.0	97.4	93.1
Recaudación en Valores	2.9	3.7	5.0	5.0	2.6	6.9

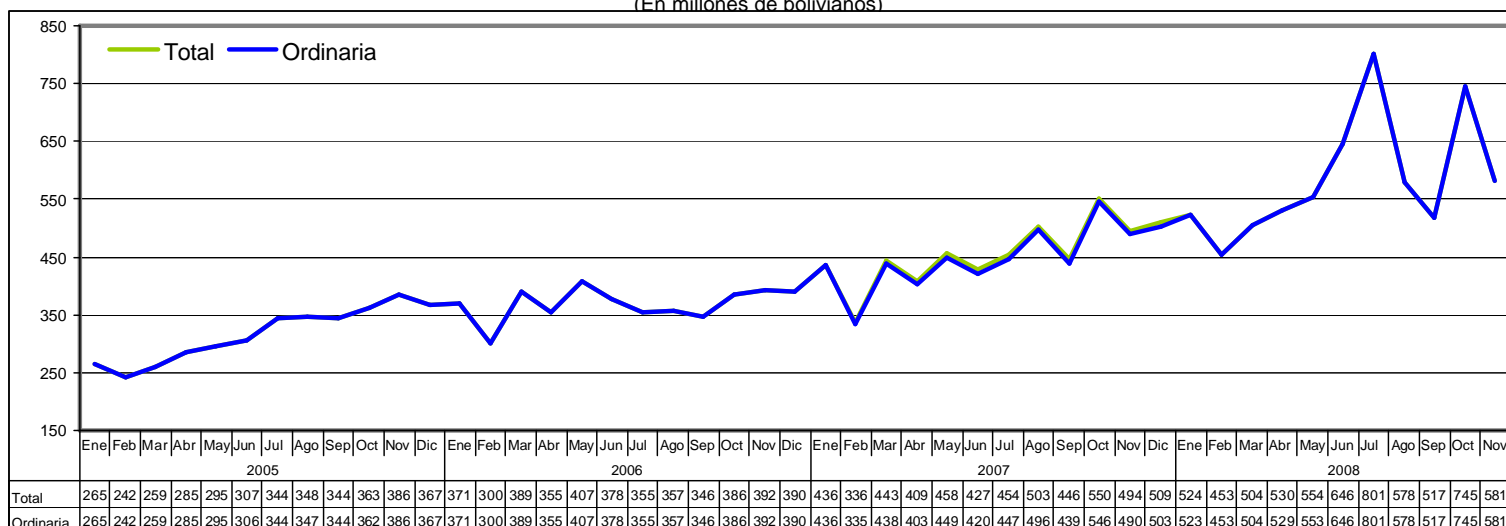
¹ **Recaudación Total**, es la recaudación obtenida del pago de tributos por importaciones regulares de mercancías y la recaudación obtenida a partir de la implementación de programas eventuales de regularización impositiva. Se cuantifica para los siguientes tipos de tributos: Gravamen Arancelario (GA), Impuesto al Valor Agregado (IVA), Impuesto al Consumo Específico (ICE) e Impuesto Especial a los Hidrocarburos y Derivados (IEHD).

² **Recaudación Ordinaria**, es la recaudación obtenida del pago de tributos por importaciones regulares de mercancías, cuantificadas según tipo de impuesto y tipo de pago, es decir, pagados en efectivo ó pagados mediante la presentación certificados valorados.

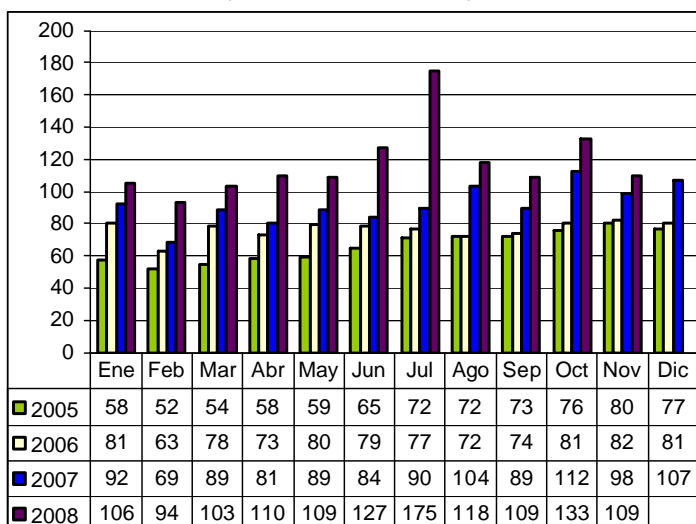


Recaudaciones por Importación

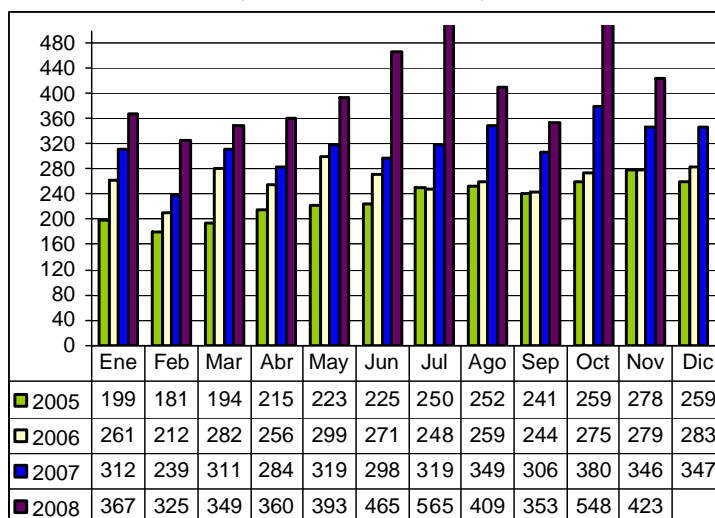
Recaudación Total y Ordinaria Según Año y Mes, 2004 – 2008 (p)
(En millones de bolivianos)



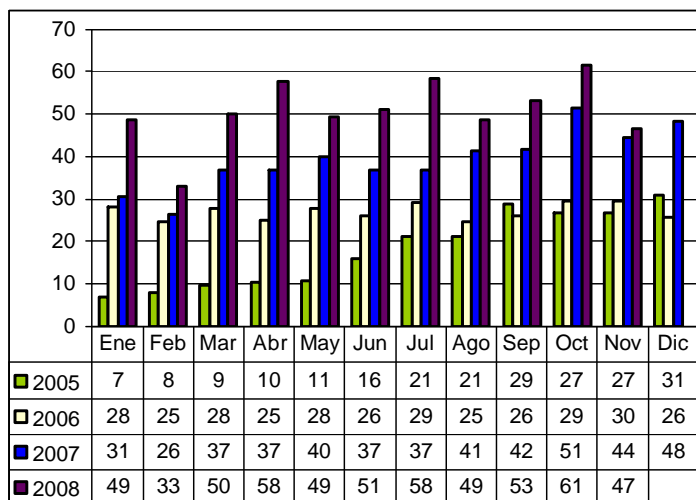
Recaudación Ordinaria del GA, 2005 – 2008 (p)
(En millones de bolivianos)



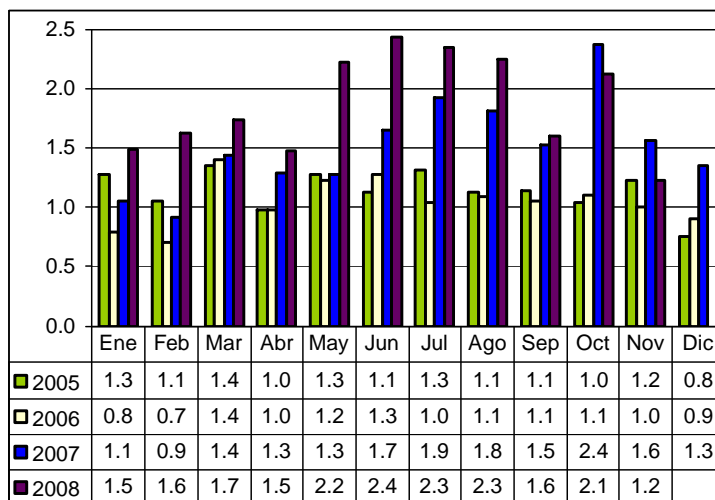
Recaudación Ordinaria del IVA, 2005 – 2008 (p)
(En millones de bolivianos)



Recaudación Ordinaria del ICE, 2005 – 2008 (p)
(En millones de bolivianos)

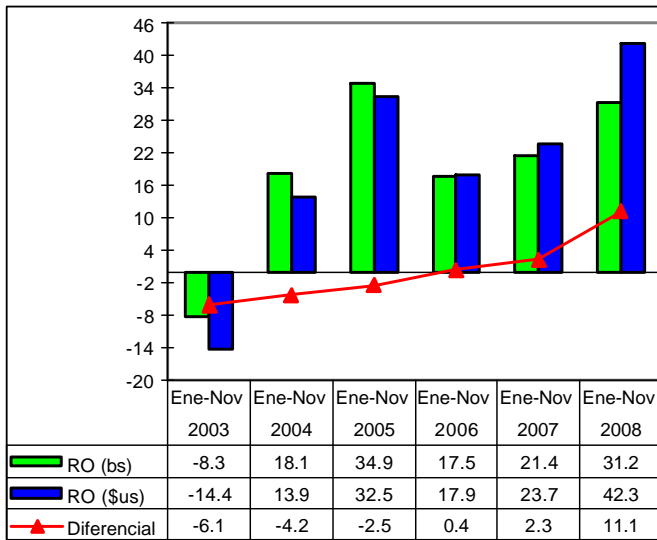


Recaudación Ordinaria del IEHD, 2005 – 2008 (p)
(En millones de bolivianos)



Recaudación Total en dólares americanos³

Tasa de Variación de la Recaudación Ordinaria en bolivianos y dólares americanos Enero a Noviembre de 2003 – 2008 (p)
(En porcentaje)



RECAUDACIÓN TOTAL, Enero a Noviembre de 2003 - 2008 (p)
(En millones de dólares americanos)

Recaudación	2003 Ene-Nov	2004 Ene-Nov	2005 Ene-Nov	2006 Ene-Nov	2007 Ene-Nov	2008 Ene-Nov
Recaudación Total	288.6	343.5	425.1	500.6	626.5	882.3
Recaudación Ordinaria	281.4	320.5	424.6	500.6	619.3	881.5
Recaudación Extraordinaria	7.2	22.9	0.5		7.2	0.8
Variación Porcentual con Relación a Similar Periodo del Año Anterior						
Recaudación Total	-12.3	19.0	23.8	17.8	25.1	40.8
Recaudación Ordinaria	-14.4	13.9	32.5	17.9	23.7	42.3
Recaudación Extraordinaria	4,447.3	218.2	-97.7			-89.4

La Recaudación Ordinaria en bolivianos registra incremento de 31.2% y la Recaudación Ordinaria en dólares americanos presenta crecimiento de 42.3%, este diferencial positivo que se presenta entre la tasa de crecimiento de la recaudación en bolivianos respecto la recaudación en dólares americanos, se explica por la apreciación de la moneda local entre enero y noviembre de 2008.

En los once primeros meses de 2008 la recaudación ordinaria alcanza a 881.5 millones de dólares, es decir 262 millones de dólares más que en similar periodo de la gestión 2007.

La gráfica muestra el impacto de la variación del tipo de cambio en las recaudaciones aduaneras, determinando la existencia de un diferencial negativo de hasta 6.1 puntos porcentuales registrado en similar período de 2003 y un diferencial positivo entre enero y noviembre de 2008 de 11.1 puntos porcentuales.

Recaudación Extraordinaria⁴

RECAUDACIÓN EXTRAORDINARIA POR NACIONALIZACIÓN DE VEHÍCULOS INDOCUMENTADOS Enero a Noviembre de 2008
(En miles de bolivianos)

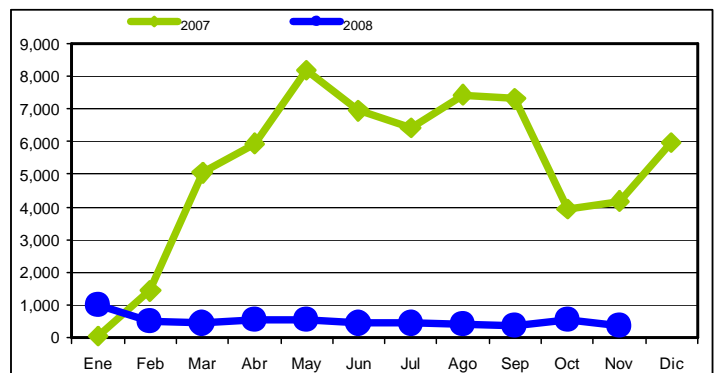
Administración de Aduana	Número de Vehículos	Recaudación			
		GA	IVA	ICE	Total
Total	452	1,177	2,177	2,234	5,588
Interior Sucre	21	55.4	96.0	123.1	274.5
Interior La Paz	194	481.9	860.6	929.5	2,272.0
Interior Cochabamba	68	167.7	316.9	298.1	782.7
Interior Oruro	46	142.0	253.1	336.6	731.6
Interior Potosí	25	78.0	135.8	149.2	363.0
Interior Tarija	29	61.4	122.9	126.4	310.6
Interior Santa Cruz	69	191.0	391.8	270.6	853.4

Durante el Programa de Regularización de Adeudos Tributarios desarrollado entre el 19 de septiembre de 2003 y el 31 de octubre de 2005 el Programa recaudó 272 millones de bolivianos, de este total 116 millones corresponden a recaudaciones por IVA, 88 millones al ICE, 66 millones al GA y solamente 1 millón al IEHD. Se nacionalizaron 62.017 vehículos automotores y 1.286 casos de otras mercancías.

En la gestión 2006 no se implementó ningún programa eventual de regularización.

El Programa de Regularización iniciado mediante Ley N° 3467 de 12-09-2006 y reglamentada por el D. S. N° 28963 de 06-12-2006, en los doce meses de 2007 registró una recaudación extraordinaria de 62.8 millones de bolivianos, correspondiente a la nacionalización de 4.443 vehículos automotores.

Recaudación Extraordinaria, 2007 – 2008
(En miles de bolivianos)



Entre enero y noviembre de 2008 se nacionalizaron 452 vehículos automotores, con una recaudación de 5.6 millones de bolivianos.

La aduana interior La Paz concentra el 42.9% del total de vehículos nacionalizados y 40.7% del total de recaudación extraordinaria, en segundo lugar se ubica la aduana interior Santa Cruz que representa el 15.3% de los vehículos nacionalizados y 15.3% de recaudación extraordinaria, la aduana Interior Cochabamba registra el 15% del total de vehículos nacionalizados y el 14% de las recaudaciones extraordinarias. Las tres administraciones de aduana concentran el 73.2% del total de vehículos indocumentados nacionalizados y el 69.9% de la recaudación extraordinaria.

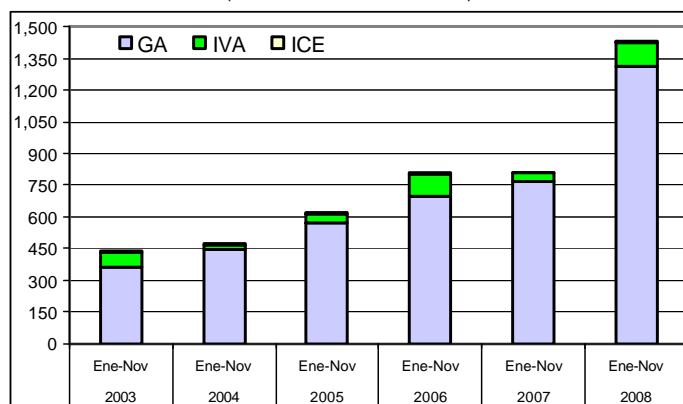
En el mes de mayo de 2007 se registró el mayor número de vehículos indocumentados nacionalizados y el mayor monto de recaudación extraordinaria.

³ **Recaudación Total en dólares americanos**, considera el tipo de cambio oficial de venta del dólar americano proporcionado por el Banco Central de Bolivia, vigente a la fecha de aceptación de la declaración de mercancías y que la ANB actualiza semanalmente.

⁴ **Recaudación Extraordinaria**, es la recaudación obtenida por el pago de tributos a partir de la implementación de programas de regularización impositiva.

Recaudación Liberada⁵ del Pago de Tributos

Recaudación Liberada Según Impuesto, Enero a Noviembre de 2003 – 2008 (p)
(En millones de bolivianos)



RECAUDACIÓN LIBERADA SEGÚN ACUERDO PREFERENCIAL Y DISPOSICION LIBERATORIA, Enero a Noviembre de 2005 - 2008 (p)
(En miles de bolivianos)

Acuerdo Preferencial y Disposición Liberatoria	2005 Ene-Nov	2006 Ene-Nov	2007 Ene-Nov	2008 Ene-Nov
Total	620,150	811,213	810,363	1,435,589
Acuerdo Preferencial	546,242	651,537	742,038	1,027,218
Acuerdo Agropecuario N° 2 (AAPAG-2)	3,922	4,992	5,118	1,598
Chile (ACE 22)	37,100	34,058	36,770	43,121
México (ACE 31)	25,620	23,154	29,528	43,465
Mercosur (ACE 36)	337,670	403,813	480,466	631,792
Cuba (ACE 47)	17	50	24	8
Cuba/Chile (ARPAR4)	35	62	20	81
Comunidad Andina	141,878	185,407	190,112	307,153
Donaciones	31,885	13,690	14,885	26,379
Otras Exoneraciones	42,023	145,987	53,439	381,992

Variación Porcentual con Relación a Similar Período del Año Anterior

	2005	2006	2007	2008
Total	30.8	30.8	-0.1	77.2
Acuerdo Preferencial	36.7	19.3	13.9	38.4
Acuerdo Agropecuario N° 2 (AAPAG-2)	23.7	27.3	2.5	-68.8
Chile (ACE 22)	3.6	-8.2	8.0	17.3
México (ACE 31)	59.4	-9.6	27.5	47.2
Mercosur (ACE 36)	49.9	19.6	19.0	31.5
Cuba (ACE 47)		201.9	-52.1	-65.2
Cuba/Chile (ARPAR4)	248.1	78.1	-67.1	297.3
Comunidad Andina	18.9	30.7	2.5	61.6
Donaciones	101.9	-57.1	8.7	77.2
Otras Exoneraciones	-28.1	247.4	-63.4	614.8

Participación Porcentual

	2005	2006	2007	2008
Total	100.0	100.0	100.0	100.0
Acuerdo Preferencial	88.1	80.3	91.6	71.6
Acuerdo Agropecuario N° 2 (AAPAG-2)	0.6	0.6	0.6	0.1
Chile (ACE 22)	6.0	4.2	4.5	3.0
México (ACE 31)	4.1	2.9	3.6	3.0
Mercosur (ACE 36)	54.4	49.8	59.3	44.0
Cuba (ACE 47)	0.0	0.0	0.0	0.0
Cuba/Chile (ARPAR4)	0.0	0.0	0.0	0.0
Comunidad Andina	22.9	22.9	23.5	21.4
Donaciones	5.1	1.7	1.8	1.8
Otras Exoneraciones	6.8	18.0	6.6	26.6

RECAUDACIÓN LIBERADA SEGÚN IMPUESTO

Enero a Noviembre de 2003 - 2008 (p)

(En millones de bolivianos)

Impuesto	2003 Ene-Nov	2004 Ene-Nov	2005 Ene-Nov	2006 Ene-Nov	2007 Ene-Nov	2008 Ene-Nov
Total	437.2	474.0	620.2	811.2	810.4	1,435.6
GA	359.5	442.7	574.4	695.7	767.0	1,315.4
IVA	70.7	22.4	39.1	103.1	40.7	110.6
ICE	7.0	8.9	6.6	12.4	2.7	9.5

Variación Porcentual con Relación a Similar Período del Año Anterior

	2003	2004	2005	2006	2007	2008
Total	4.4	8.4	30.8	30.8	-0.1	77.2
GA	-0.1	23.1	29.8	21.1	10.3	71.5
IVA	32.3	-68.4	74.9	163.5	-60.6	172.2
ICE	33.9	27.1	-25.8	88.5	-78.1	248.8

Participación Porcentual

	2003	2004	2005	2006	2007	2008
Total	100.0	100.0	100.0	100.0	100.0	100.0
GA	82.2	93.4	92.6	85.8	94.6	91.6
IVA	16.2	4.7	6.3	12.7	5.0	7.7
ICE	1.6	1.9	1.1	1.5	0.3	0.7

La recaudación liberada del pago de tributos, en los once primeros meses de 2008, registra incremento de 77.2% con relación a similar período del año anterior, es decir de 810.4 millones de bolivianos registrados entre enero y noviembre de 2007 aumenta la recaudación liberada a 1.435.6 millones de bolivianos en similar período de 2008. Esta variación positiva se explica por el incremento de la recaudación liberada del GA en 71.5%, el IVA en 172.2% y del ICE en 248.8%

Del total de recaudación liberada el 91.6% corresponde al GA, 7.7% al IVA y 0.6% al ICE.

El constante aumento de la recaudación liberada del Gravamen Arancelario (GA), se explica por la profundización de los Acuerdos Comerciales que otorgan facilidades en la desgravación arancelaria y por la implementación de políticas económicas que buscan incentivar la producción nacional, reduciendo los costos de producción en base a la disminución de la tasa nominal arancelaria de bienes de capital hasta el cero por ciento.

A nivel de acuerdo preferencial y disposición liberatoria, entre enero y noviembre de 2008 los Acuerdos Preferenciales representan el 71.6% de la recaudación liberada, seguido por Otras Exoneraciones que representan el 26.6% y las Donaciones con el 1.8%.

Dentro de los Acuerdos Preferenciales el ACE 36 referente al MERCOSUR representa el 44% del total de recaudaciones liberadas, seguida por los trámites acogidos a desgravación con la Comunidad Andina con el 21.4%, el ACE 31 Acuerdo con México con el 3% y el ACE 22 referente al Acuerdo con Chile con el 3%, el resto de los acuerdos preferenciales representa menos del 1% de la recaudación liberada.

⁵ **Recaudación Liberada**, es la recaudación que se deja de percibir debido al cumplimiento de acuerdos de desgravación arancelaria, como la Desgravación Acuerdo Bolivia – Chile (ACE 22); Desgravación Acuerdo Bolivia – México (ACE 31); Desgravación Acuerdo Bolivia – MERCOSUR (ACE 36); Desgravación Acuerdo Bolivia – Cuba (ACE 47); Desgravación de la Comunidad Andina de Naciones; Acuerdo N° 2 para la liberación y expansión del comercio intra regional de semillas -Argentina, Bolivia, Brasil, Chile, Colombia, Cuba, Ecuador, México, Paraguay, Perú, Uruguay y Venezuela-, con el 100% de preferencia arancelaria (AAPAG-2); y el Acuerdo Regional N° 4 Preferencia Arancelaria Regional -PAR 4 - entre Argentina, Bolivia, Brasil, Chile, Colombia, Cuba, Ecuador, México, Paraguay, Perú, Uruguay y Venezuela. Actualmente éste Acuerdo se aplica a las importaciones de Bolivia con Chile y Cuba con el 12% de preferencia arancelaria otorgada por el país (ARPAR4); y la determinación de liberaciones impositivas autorizadas por el Ministerio de Hacienda, como las donaciones y las exoneraciones referentes a material monetario, bienes de uso militar y material bélico, material publicitario y otros.

Recaudación Ordinaria por Ámbito Geográfico⁶

RECAUDACIÓN ORDINARIA SEGÚN DEPARTAMENTO Enero a Noviembre de 2003 - 2008 (p)

(En miles de bolivianos)

Departamento	2003	2004	2005	2006	2007	2008
	Ene-Nov	Ene-Nov	Ene-Nov	Ene-Nov	Ene-Nov	Ene-Nov
Total	1,846,375	2,544,999	3,433,792	4,035,786	4,899,497	6,427,929
Chuquisaca	5,727	7,072	15,930	13,269	26,961	20,476
La Paz	516,222	684,038	906,602	1,051,046	1,271,109	1,795,838
Oruro	158,837	195,939	295,428	326,639	407,713	558,910
Cochabamba	162,066	250,855	386,874	528,908	673,970	819,459
Potosí	46,128	66,333	109,628	245,974	283,394	241,592
Tarija	200,113	207,212	316,545	238,673	214,524	349,522
Santa Cruz	753,390	1,128,695	1,396,405	1,626,680	2,018,295	2,640,200
Beni	3,532	4,849	6,262	4,570	2,611	1,091
Pando	361	7	118	27	920	841

Variación Porcentual con Relación a Similar Periodo del Año Anterior

Total	-21.4	37.8	34.9	17.5	21.4	31.2
Chuquisaca	-18.5	23.5	125.3	-16.7	103.2	-24.1
La Paz	-15.8	32.5	32.5	15.9	20.9	41.3
Oruro	-22.2	23.4	50.8	10.6	24.8	37.1
Cochabamba	-11.3	54.8	54.2	36.7	27.4	21.6
Potosí	-16.4	43.8	65.3	124.4	15.2	-14.8
Tarija	-34.7	3.5	52.8	-24.6	-10.1	62.9
Santa Cruz	-23.0	49.8	23.7	16.5	24.1	30.8
Beni	23.8	37.3	29.1	-27.0	-42.9	-58.2
Pando	110.0	-98.2	1,716.0	-77.5	3,371.0	-8.6

Participación Porcentual

Total	100.0	100.0	100.0	100.0	100.0	100.0
Chuquisaca	0.3	0.3	0.5	0.3	0.6	0.3
La Paz	28.0	26.9	26.4	26.0	25.9	27.9
Oruro	8.6	7.7	8.6	8.1	8.3	8.7
Cochabamba	8.8	9.9	11.3	13.1	13.8	12.7
Potosí	2.5	2.6	3.2	6.1	5.8	3.8
Tarija	10.8	8.1	9.2	5.9	4.4	5.4
Santa Cruz	40.8	44.3	40.7	40.3	41.2	41.1
Beni	0.2	0.2	0.2	0.1	0.1	0.0
Pando	0.0	0.0	0.0	0.0	0.0	0.0

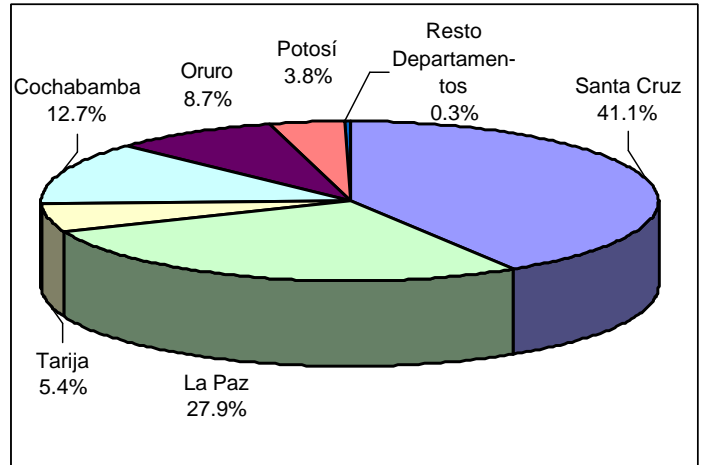
La información corresponde a la recaudación por importación según aduana de pago y no se refiere a la residencia del importador

El incremento de 31.2% en la recaudación ordinaria en los primeros once meses de 2008, se explica según departamento por el aumento del pago de tributos en administraciones de aduana de Tarija 62.9%, La Paz 41.3%, Oruro 37.1%, Santa Cruz 30.8% y Cochabamba 21.6%.

Las aduanas en Beni, Chuquisaca, Pando y Potosí, registran tasa de variación negativa de -58.2%, -24.1%, -8.6% y -14.8% respectivamente.

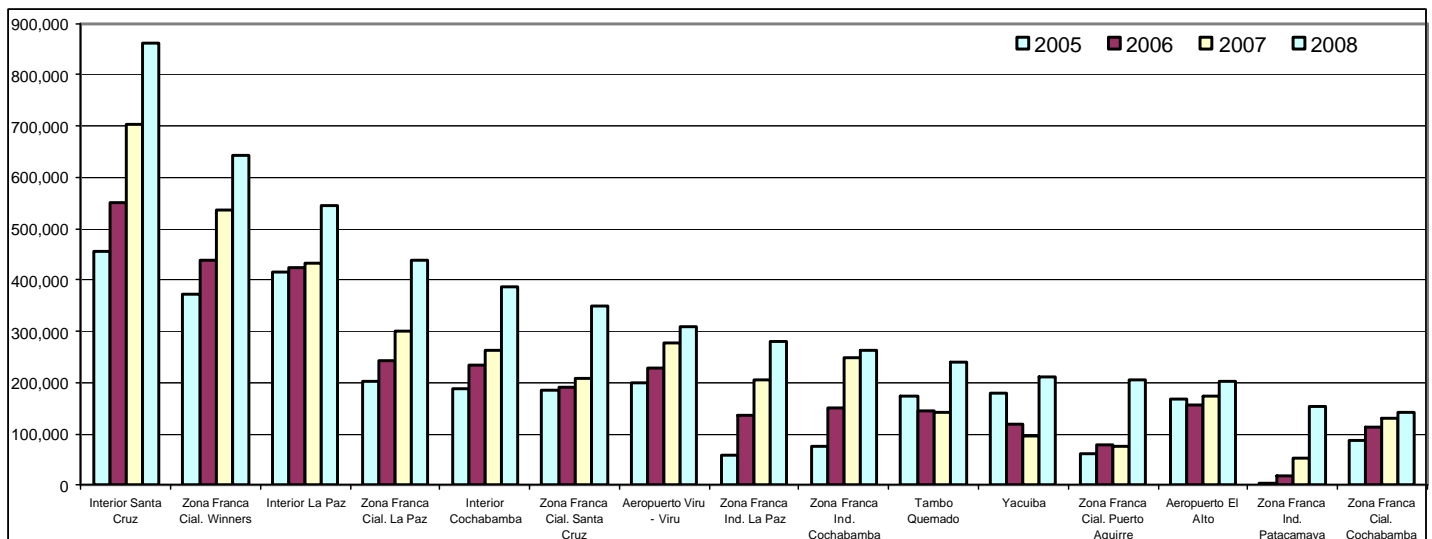
El departamento de Santa Cruz recauda el 41.1% del total de las recaudaciones ordinarias, La Paz el 27.9%, Cochabamba 12.7% Oruro 8.7%, Tarija 5.4% y Potosí el 3.8%, concentrando estos seis departamentos el 99.7% de las recaudaciones ordinarias de enero a noviembre de 2008. Las administraciones de aduana que se encuentran en los departamentos de Chuquisaca, Beni y Pando concentran solamente el 0.3% de las recaudaciones ordinarias.

Estructura Porcentual de Recaudación Ordinaria por Departamento Enero a Noviembre de 2008 (p)



Recaudación Ordinaria Según Principales Administraciones Aduaneras, Enero a Noviembre de 2005 - 2008 (p)

(En miles de bolivianos)



En los primeros once meses de 2008, la recaudación ordinaria según Gerencia Regional presenta aumento en la Gerencia Regional Tarija en 48.8%, Gerencia Regional La Paz 41%, Gerencia Regional Santa Cruz en 30.8%, Gerencia Regional Cochabamba en 19.8% y la Gerencia Regional Oruro en 16.2%.

⁶ La Recaudación por Ámbito Geográfico, es aquella que es cuantificada a partir de la agregación de la recaudación obtenida según aduana de pago, la cual no considera la residencia del importador. Los dominios de las agregaciones pueden ser los departamentos, Gerencias Regionales y tipo de Administración Aduanera, que obedecen al ámbito administrativo de la ANB.

Recaudaciones por Importación

RECAUDACIÓN ORDINARIA SEGÚN GERENCIA REGIONAL Y ADMINISTRACIÓN DE ADUANA, Enero a Noviembre de 2003 - 2008 (p)

Gerencia Regional Administración de Aduana	Miles de bolivianos						Variación Porcentual						Participación Porcentual					
	2003 Ene-Nov	2004 Ene-Nov	2005 Ene-Nov	2006 Ene-Nov	2007 Ene-Nov	2008 Ene-Nov	2003 Ene-Nov	2004 Ene-Nov	2005 Ene-Nov	2006 Ene-Nov	2007 Ene-Nov	2008 Ene-Nov	2003 Ene-Nov	2004 Ene-Nov	2005 Ene-Nov	2006 Ene-Nov	2007 Ene-Nov	2008 Ene-Nov
Total	1,846,375	2,544,999	3,433,792	4,035,786	4,899,497	6,427,929	-21.4	37.8	34.9	17.5	21.4	31.2	100.0	100.0	100.0	100.0	100.0	100.0
GERENCIA DE LA PAZ	520,114	688,893	912,982	1,055,643	1,274,640	1,797,770	-15.5	32.5	32.5	15.6	20.7	41.0	28.2	27.1	26.6	26.2	26.0	28.0
Interior La Paz	252,385	330,514	415,628	423,469	432,362	544,023	-18.0	31.0	25.8	1.9	2.1	25.8	13.7	13.0	12.1	10.5	8.8	8.5
Aeropuerto El Alto	91,506	137,375	166,994	157,699	175,238	201,619	-16.9	50.1	21.6	-5.6	11.1	15.1	5.0	5.4	4.9	3.9	3.6	3.1
Zona Franca Cial. La Paz	145,461	173,257	203,829	241,985	302,142	439,245	-9.0	19.1	17.6	18.7	24.9	45.4	7.9	6.8	5.9	6.0	6.2	6.8
Charaña	6,379	21,956	29,919	27,356	37,358	53,606	63.0	244.2	36.3	-8.6	36.6	43.5	0.3	0.9	0.9	0.7	0.8	0.8
Zona Franca Ind. La Paz	614	695	59,306	135,456	204,991	279,194	-14.4	13.2	8,434.5	128.4	51.3	36.2	0.0	0.0	1.7	3.4	4.2	4.3
Guayaramerín	3,532	4,341	6,262	4,287	2,394	799	23.8	22.9	44.2	-31.5	-44.2	-66.6	0.2	0.2	0.2	0.1	0.0	0.0
Desaguadero	7,401	8,056	10,288	20,665	28,195	74,997	-50.7	8.9	27.7	100.9	36.4	166.0	0.4	0.3	0.3	0.5	0.6	1.2
Zona Franca Cial. Desaguadero	11,748	11,370	15,288	25,745	35,544	47,120	-20.6	-3.2	34.5	68.4	38.1	32.6	0.6	0.4	0.4	0.6	0.7	0.7
Zona Franca Cial. Cobija	361	7	118	27	920	841	110.0	-98.2	1,716.0	-77.5	3,371.0	-8.6	0.0	0.0	0.0	0.0	0.0	0.0
Postal La Paz	728	815	607	585	674	725	25.6	11.9	-25.6	-3.5	15.2	7.6	0.0	0.0	0.0	0.0	0.0	0.0
Zona Franca Cial. Guayaramerín		508		283	217	292					-23.3	34.8		0.0	0.0	0.0	0.0	0.0
Zona Franca Ind. Patacamaya			4,744	18,086	54,604	155,310				281.2	201.9	184.4			0.1	0.4	1.1	2.4
GERENCIA DE ORURO	163,085	205,028	343,554	498,767	605,163	702,898	-22.5	25.7	67.6	45.2	21.3	16.2	8.8	8.1	10.0	12.4	12.4	10.9
Interior Oruro	19,235	20,131	34,569	33,283	32,206	60,948	-27.4	4.7	71.7	-3.7	-3.2	89.2	1.0	0.8	1.0	0.8	0.7	0.9
Zona Franca Cial. Oruro	21,894	19,692	24,425	27,590	37,454	54,389	-42.0	-10.1	24.0	13.0	35.8	45.2	1.2	0.8	0.7	0.7	0.8	0.8
Zona Franca Ind. Oruro			19,894	56,857	108,366	140,070				185.8	90.6	29.3			0.6	1.4	2.2	2.2
Tambo Quemado	83,219	99,588	173,895	144,745	143,066	240,287	-27.3	19.7	74.6	-16.8	-1.2	68.0	4.5	3.9	5.1	3.6	2.9	3.7
Pisiga	34,488	56,529	42,644	64,166	86,620	63,216	35.1	63.9	-24.6	50.5	35.0	-27.0	1.9	2.2	1.2	1.6	1.8	1.0
Avaroa			18,126	161,728	135,731	119,942				792.2	-16.1	-11.6			0.5	4.0	2.8	1.9
Interior Potosí	4,249	9,090	29,999	10,038	61,249	23,539	-30.0	113.9	230.0	-66.5	510.2	-61.6	0.2	0.4	0.9	0.2	1.3	0.4
Apacheta				363	469	508						29.3					0.0	0.0
GERENCIA DE COCHABAMBA	167,793	257,927	402,804	542,177	700,930	839,935	-11.6	53.7	56.2	34.6	29.3	19.8	9.1	10.1	11.7	13.4	14.3	13.1
Interior Cochabamba	70,991	142,364	187,153	235,005	262,970	386,005	-11.7	100.5	31.5	25.6	11.9	46.8	3.8	5.6	5.5	5.8	5.4	6.0
Zona Franca Cial. Cochabamba	75,181	83,310	88,444	112,723	130,917	141,953	-11.6	10.8	6.2	27.5	16.1	8.4	4.1	3.3	2.6	2.8	2.7	2.2
Zona Franca Ind. Cochabamba	72	401	77,237	150,209	248,424	263,320		461.2	19,146.8	94.5	65.4	6.0	0.0	0.0	2.2	3.7	5.1	4.1
Aeropuerto Cochabamba	15,014	23,898	33,042	29,616	29,836	26,669	-9.6	59.2	38.3	-10.4	0.7	-10.6	0.8	0.9	1.0	0.7	0.6	0.4
Interior Sucre	5,727	7,072	15,930	13,269	26,961	20,476	-18.5	23.5	125.3	-16.7	103.2	-24.1	0.3	0.3	0.5	0.3	0.6	0.3
Postal Cochabamba	809	882	997	1,355	1,823	1,511	25.0	9.1	13.0	35.8	34.6	-17.1	0.0	0.0	0.0	0.0	0.0	0.0
GERENCIA DE SANTA CRUZ	753,390	1,128,695	1,396,405	1,626,680	2,018,295	2,640,200	-23.0	49.8	23.7	16.5	24.1	30.8	40.8	44.3	40.7	40.3	41.2	41.1
Interior Santa Cruz	269,838	388,557	457,270	551,973	703,897	862,673	-33.9	44.0	17.7	20.7	27.5	22.6	14.6	15.3	13.3	13.7	14.4	13.4
Zona Franca Cial. Santa Cruz	103,777	161,905	185,245	190,966	209,555	348,391	-0.1	56.0	14.4	3.1	9.7	66.3	5.6	6.4	5.4	4.7	4.3	5.4
Aeropuerto Viru - Viru	126,058	164,830	199,626	228,001	279,075	309,345	-4.1	30.8	21.1	14.2	22.4	10.8	6.8	6.5	5.8	5.6	5.7	4.8
Zona Franca Comercial Puerto Suarez	43,181	74,178	59,265	58,028	85,911	115,841	-70.8	71.8	-20.1	-2.1	48.1	34.8	2.3	2.9	1.7	1.4	1.8	1.8
Zona Franca Industrial Puerto Suarez						3,049												0.0
Puerto Suarez	4,185	34,424	30,719	17,949	37,869	52,659	-11.9	722.7	-10.8	-41.6	111.0	39.1	0.2	1.4	0.9	0.4	0.8	0.8
Zona Franca Cial. Puerto Aguirre	38,387	41,753	63,247	79,761	76,906	206,303	-22.9	8.8	51.5	26.1	-3.6	168.3	2.1	1.6	1.8	2.0	1.6	3.2
San Matías	108	1,178	4,241	1,481	5,222	10,130		986.1	260.1	-65.1	252.6	94.0	0.0	0.0	0.1	0.0	0.1	0.2
Zona Franca Cial. San Matías					549	2,403						337.4						0.0
Postal Santa Cruz	403	643	636	601	741	371	237.5	59.7	-1.1	-5.6	23.5	-50.0	0.0	0.0	0.0	0.0	0.0	0.0
Zona Franca Cial. Winners	167,453	261,227	372,038	438,381	537,788	641,962	25.9	56.0	42.4	17.8	22.7	19.4	9.1	10.3	10.8	10.9	11.0	10.0
Zona Franca Ind. Winners			15,521	54,063	74,164	76,305				248.3	37.2	2.9			0.5	1.3	1.5	1.2
Zona Franca Ind. Santa Cruz			8,599	5,477	6,618	10,770				-36.3	20.8	62.7			0.3	0.1	0.1	0.2
GERENCIA DE TARIJA	241,993	264,456	378,047	312,519	300,468	447,126	-31.9	9.3	43.0	-17.3	-3.9	48.8	13.1	10.4	11.0	7.7	6.1	7.0
Yacuiba	135,540	128,427	179,517	118,481	96,947	211,103	-41.6	-5.2	39.8	-34.0	-18.2	117.8	7.3	5.0	5.2	2.9	2.0	3.3
Villazón	40,745	56,724	59,273	70,821	81,039	88,778	-14.8	39.2	4.5	19.5	14.4	9.5	2.2	2.2	1.7	1.8	1.7	1.4
Zona Franca Cial. Villazón	1,135	520	2,230	3,025	4,905	8,825	1.8	-54.2	328.8	35.7	62.1	79.9	0.1	0.0	0.1	0.1	0.1	0.1
Interior Tarija	19,961	31,825	59,474	39,014	30,172	30,466	-30.8	59.4	86.9	-34.4	-22.7	1.0	1.1	1.3	1.7	1.0	0.6	0.5
Bermejo	12,347	11,558	25,356	20,748	23,326	39,940	-49.2	-6.4	119.4	-18.2	12.4	71.2	0.7	0.5	0.7	0.5	0.5	0.6
Zona Franca Cial. Yacuiba	32,264	35,402	52,198	60,175	63,798	67,747	50.3	9.7	47.4	15.3	6.0	6.2	1.7	1.4	1.5	1.5	1.3	1.1
Villamontes				255	280	267					9.6	-4.6					0.0	0.0

La información corresponde a la recaudación por importación según aduana de pago y jurisdicción geográfica de la Gerencia Regional

El incremento en 48.8% en la recaudación ordinaria de la Gerencia Regional Tarija, se explica por el aumento en Yacuiba 117.8%, Zona Franca Cial. Villazón en 79.9%, Bermejo en 71.2%, Villazón 9.5%, Zona Franca Cial. Yacuiba en 6.2% e Interior Tarija en 1%.

La Gerencia La Paz, explica el aumento en la recaudación ordinaria a partir del incremento registrado en Zona Franca Ind. Patacamaya en 184.4%, Desaguadero 166%, Zona Franca Cial. La Paz 45.4%, Charaña 43.5%, Zona Franca Ind. La Paz en 36.2%, Zona Franca Cial. Guayaramerin 34.8%, Zona Franca Cial. Desaguadero 32.6%, Interior La Paz en 25.8%, Aeropuerto El Alto 15.1% y Postal La Paz en 7.6%.

El incremento en la Gerencia Regional Santa Cruz se explica por el aumento en Zona Franca Cial. San Matías en 337.4%, Zona Franca Cial. Puerto Aguirre en 168.3%, San Matías en 94%, Zona Franca Cial. Santa Cruz 66.3%, Zona Franca Ind. Santa Cruz 62.7%, Puerto Suárez 39.1%, Zona Franca Cial. Puerto Suárez 34.8%, Interior Santa Cruz 22.6%, Zona Franca Cial. Winners 19.4%, Aeropuerto Viru Viru en 10.8% y Zona Franca Ind. Winners 2.9%.

La Gerencia de Cochabamba, explica el aumento de la recaudación a partir del incremento en Interior Cochabamba en 46.8%, Zona Franca Ind. Cochabamba 8.4% y Zona Franca Comercial Cochabamba en 6%.

Explican el incremento en la recaudación de la Gerencia Regional Oruro, Interior Oruro en 89.2%, Tambo Quemado en 68%, Zona Franca Comercial Oruro en 45.2% y Zona Franca Industrial Oruro en 29.3%.

En los primero once meses de 2008, quince administraciones de aduana concentran el 81.4% de las recaudaciones ordinarias, según orden de importancia son: Interior Santa Cruz que recauda el 13.4%, Zona Franca Cial. Winners 10%, Interior La Paz 8.5%, Zona Franca Cial. La Paz 6.8%, Interior Cochabamba 6%, Zona Franca Cial. Santa Cruz 5.4%, Aeropuerto Viru Viru 4.8%, Zona Franca Ind. La Paz 4.3%, Zona Franca Ind. Cochabamba 4.1%, Tambo Quemado 3.7%, Yacuiba 3.3%, Zona Franca Cial. Puerto Aguirre 3.2%, Aeropuerto El Alto 3.1%, Zona Franca Ind. Patacamaya 2.4% y Zona Franca Cial. Cochabamba 2.2%

**RECAUDACIÓN ORDINARIA SEGÚN TIPO DE ADMINISTRACIÓN ADUANERA
Enero a Noviembre de 2003 - 2008 (p)**

(En miles de bolivianos)

Tipo de Administración	2003		2004		2005		2006		2007		2008	
	Ene-Nov	Ene-Nov	Ene-Nov	Ene-Nov	Ene-Nov	Ene-Nov	Ene-Nov	Ene-Nov	Ene-Nov	Ene-Nov	Ene-Nov	Ene-Nov
Total	1,846,375	2,544,999	3,433,792	4,035,786	4,899,497	6,427,929						
Interior	642,385	929,552	1,200,024	1,306,051	1,549,817	1,928,129						
Aeropuerto	232,578	326,103	399,662	415,315	484,149	537,633						
Frontera	336,696	422,780	580,240	654,521	678,518	956,230						
Zona Franca Comercial	632,091	863,127	1,066,326	1,237,211	1,486,608	2,075,311						
Zona Franca Industrial	686	1,096	185,301	420,147	697,167	928,018						
Postal	1,940	2,341	2,240	2,540	3,238	2,607						

Variación Porcentual con Relación a Similar Periodo del Año Anterior

Total	-21.4	37.8	34.9	17.5	21.4	31.2
Interior	-25.7	44.7	29.1	8.8	18.7	24.4
Aeropuerto	-9.9	40.2	22.6	3.9	16.6	11.0
Frontera	-28.5	25.6	37.2	12.8	3.7	40.9
Zona Franca Comercial	-16.2	36.6	23.5	16.0	20.2	39.6
Zona Franca Industrial	-4.5	59.9	16,804.1	126.7	65.9	33.1
Postal	44.1	20.6	-4.3	13.4	27.5	-19.5

Participación Porcentual

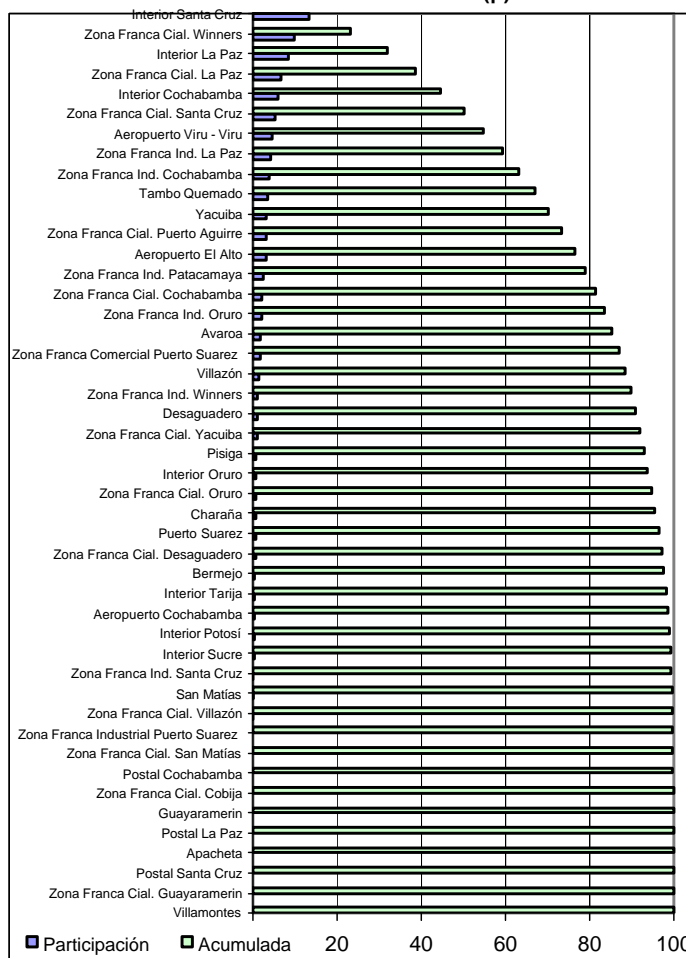
Total	100.0	100.0	100.0	100.0	100.0	100.0
Interior	34.8	36.5	34.9	32.4	31.6	30.0
Aeropuerto	12.6	12.8	11.6	10.3	9.9	8.4
Frontera	18.2	16.6	16.9	16.2	13.8	14.9
Zona Franca Comercial	34.2	33.9	31.1	30.7	30.3	32.3
Zona Franca Industrial	0.0	0.0	5.4	10.4	14.2	14.4
Postal	0.1	0.1	0.1	0.1	0.1	0.0

La información corresponde a la recaudación por importación según aduana de pago y no se refiere a la residencia del importador

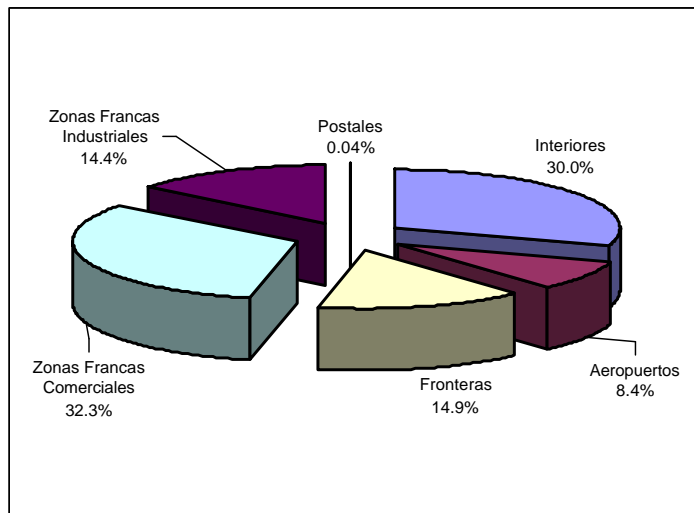
Por tipo de administración aduanera entre enero y noviembre de 2008 la recaudación ordinaria tiene el siguiente comportamiento: las aduanas de frontera registran crecimiento en 40.9%, zonas francas comerciales crecen en 39.6%, zonas francas industriales en 33.1%, las aduanas interiores en 24.4% y las aduanas de aeropuerto en 11%. Por el contrario, las aduanas postales disminuyen en -19.5%

En el mismo periodo de análisis se presenta la siguiente composición en cuanto a la recaudación ordinaria por tipo de administración aduanera: las zonas francas comerciales generan el 32.3%, las aduanas interiores recaudan el 30%, las aduanas de frontera 14.9%, las zonas francas industriales el 14.4%, las aduanas de aeropuerto 8.4% y las aduanas postales solamente el 0.04%.

Participación Porcentual en la Recaudación Ordinaria y Recaudación Ordinaria Acumulada Según Administración Aduanera Enero a Noviembre de 2008 (p)



Estructura Porcentual de la Recaudación Ordinaria por Tipo de Administración Aduanera, Enero a Noviembre de 2008 (p)

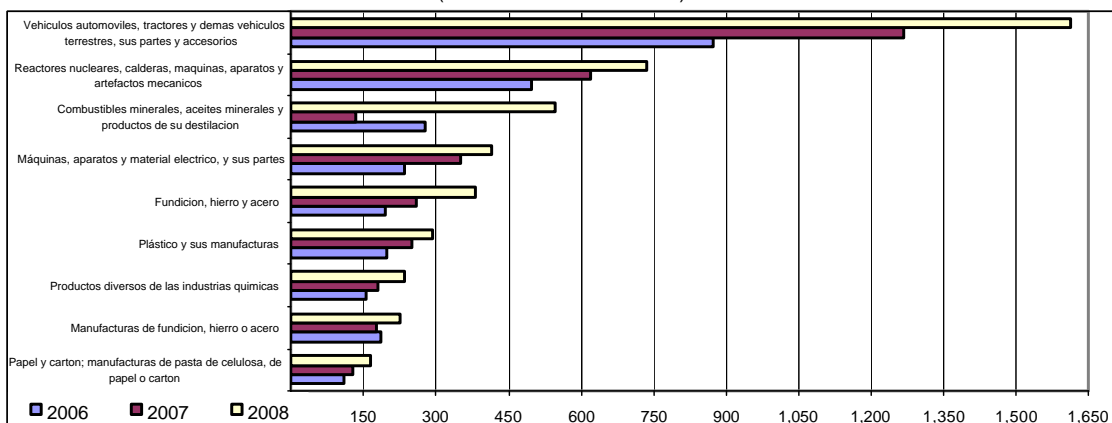


Recaudación Ordinaria según Capítulo de la NANDINA ⁷

Recaudación Ordinaria según Principal Capítulo de la NANDINA, Enero a Noviembre de 2005 - 2008 (p)

N°	Capítulo de la NANDINA	Miles de bolivianos				Participación %				Variación %			
		2005		2006		2007		2008		2006		2007	2008
		Ene-Nov	Ene-Nov	Ene-Nov	Ene-Nov	Ene-No	Ene-No	Ene-No	Ene-No	Ene-Nov	Ene-Nov	Ene-Nov	
	Total	3,433,792	4,035,786	4,899,497	6,427,929	100.0	100.0	100.0	100.0	17.5	21.4	31.2	
87	Vehículos automotores, tractores, velocipedos y demás vehículos terrestres, sus partes y accesorios	566,449	874,817	1,268,888	1,612,899	16.5	21.7	25.9	25.1	54.4	45.0	27.1	
84	Reactores nucleares, calderas, máquinas, aparatos y artefactos mecánicos; partes de estas máquinas o aparatos	423,013	498,505	618,835	736,206	12.3	12.4	12.6	11.5	17.8	24.1	19.0	
27	Combustibles minerales, aceites minerales y productos de su destilación; materias bituminosas; ceras minerales	286,273	278,510	132,505	547,345	8.3	6.9	2.7	8.5	-2.7	-52.4	313.1	
85	Máquinas, aparatos y material eléctrico, y sus partes; aparatos de grabación o reproducción de sonido, aparatos de grabación o reproducción de imagen y sonido en televisión, y las partes y accesorios de estos	235,542	235,129	351,905	415,670	6.9	5.8	7.2	6.5	-0.2	49.7	18.1	
72	Fundición, hierro y acero	167,276	194,021	257,878	381,134	4.9	4.8	5.3	5.9	16.0	32.9	47.8	
39	Plástico y sus manufacturas	191,946	198,625	250,564	293,766	5.6	4.9	5.1	4.6	3.5	26.1	17.2	
38	Productos diversos de las industrias químicas	150,840	154,083	179,107	235,062	4.4	3.8	3.7	3.7	2.2	16.2	31.2	
73	Manufacturas de fundición, hierro o acero	133,628	184,916	176,567	224,016	3.9	4.6	3.6	3.5	38.4	-4.5	26.9	
48	Papel y cartón; manufacturas de pasta de celulosa, de papel o cartón	99,241	109,447	128,153	163,381	2.9	2.7	2.6	2.5	10.3	17.1	27.5	
40	Caucho y sus manufacturas	79,206	94,146	122,699	129,678	2.3	2.3	2.5	2.0	18.9	30.3	5.7	
11	Productos de la molinería; malta; almidón y fécula; inulina; gluten de trigo	62,315	77,011	94,786	115,838	1.8	1.9	1.9	1.8	23.6	23.1	22.2	
30	Productos farmacéuticos	76,557	83,290	101,611	98,436	2.2	2.1	2.1	1.5	8.8	22.0	-3.1	
33	Aceites esenciales y resinoides; preparaciones de perfumería, de tocador o de cosmética	59,522	66,629	74,351	95,535	1.7	1.7	1.5	1.5	11.9	11.6	28.5	
21	Preparaciones alimenticias diversas	43,564	45,798	63,911	80,559	1.3	1.1	1.3	1.3	5.1	39.5	26.0	
90	Instrumentos y aparatos de óptica, fotografía o cinematografía, de medida, control o precisión; instrumentos y aparatos médicoquirúrgicos; partes y accesorios de estos instrumentos o aparatos	69,045	70,816	65,243	74,888	2.0	1.8	1.3	1.2	2.6	-7.9	14.8	
29	Productos químicos orgánicos	43,262	44,718	55,486	65,579	1.3	1.1	1.1	1.0	3.4	24.1	18.2	
55	Fibras sintéticas o artificiales discontinuas	52,390	53,078	61,494	60,395	1.5	1.3	1.3	0.9	1.3	15.9	-1.8	
64	Calzado, polainas y artículos análogos; partes de estos artículos	32,545	37,115	44,020	58,634	0.9	0.9	0.9	0.9	14.0	18.6	33.2	
10	Cereales	67,014	42,729	41,763	57,583	2.0	1.1	0.9	0.9	-36.2	-2.3	37.9	
28	Productos químicos inorgánicos; compuestos inorgánicos u orgánicos de los metales preciosos, de los elementos radiactivos, de metales de las tierras raras o de isótopos	26,716	32,343	35,880	56,466	0.8	0.8	0.7	0.9	21.1	10.9	57.4	
32	Extractos colorantes o tintóreos; taninos y sus derivados; pigmentos y demás materias colorantes; pinturas y barnices; mastiques; tintas	40,152	44,136	44,857	52,217	1.2	1.1	0.9	0.8	9.9	1.6	16.4	
76	Aluminio y sus manufacturas	23,842	25,480	32,238	50,952	0.7	0.6	0.7	0.8	6.9	26.5	58.1	
34	Jabón, agentes de superficie orgánicos, preparaciones para lavar, preparaciones lubricantes, ceras artificiales, ceras preparadas, productos de limpieza, velas y artículos similares, pastas para modelar, *ceras	29,536	31,400	34,818	46,719	0.9	0.8	0.7	0.7	6.3	10.9	34.2	
19	Preparaciones a base de cereales, harina, almidón, fécula o leche; productos de pastelería	23,353	31,186	44,979	45,822	0.7	0.8	0.9	0.7	33.5	44.2	1.9	
22	Bebidas, líquidos alcohólicos y vinagre	20,075	26,077	33,502	43,748	0.6	0.6	0.7	0.7	29.9	28.5	30.6	
82	Herramientas y útiles, artículos de cuchillería y cubiertos de mesa, de metal común; partes de estos artículos, de metal común	23,688	27,914	30,161	35,757	0.7	0.7	0.6	0.6	17.8	8.0	18.6	
94	Muebles; mobiliario médicoquirúrgico; artículos de cama y similares; aparatos de alumbrado no expresados ni comprendidos en otra parte; anuncios, letreros y placas indicadoras luminosas y artículos similares	16,977	27,464	26,050	31,857	0.5	0.7	0.5	0.5	61.8	-5.2	22.3	
70	Vidrio y sus manufacturas	22,659	24,034	25,334	31,730	0.7	0.6	0.5	0.5	6.1	5.4	25.2	
24	Tabaco y sucedáneos del tabaco, elaborados	21,338	22,425	25,287	29,963	0.6	0.6	0.5	0.5	5.1	12.8	18.5	
	Resto	345,829	399,944	476,622	556,094	10.1	9.9	9.7	8.7	15.6	19.2	16.7	

Recaudación Ordinaria según Principal Capítulo de la NANDINA, Enero a Noviembre de 2006 - 2008 (p)
(En millones de bolivianos)



El crecimiento registrado entre enero y noviembre de 2008, de la recaudación ordinaria por importación de mercaderías a nivel de capítulo de la NANDINA, registra el siguiente comportamiento: la importación de Vehículos automotores y sus partes y accesorios presenta recaudación de 1.612.9 millones de bolivianos, con tasa de variación de 27.1% respecto similar período de 2007; la importación de Máquinas y aparatos mecánicos y sus partes presenta una recaudación de 736.2 millones de bolivianos, con una tasa de crecimiento de 19%, en tercer lugar se encuentra la importación de Combustibles minerales, aceites minerales y productos de sus destilación con 547.3 millones de bolivianos de recaudación y tasa de variación de 313.1%, en cuarto lugar está la importación de Máquinas, aparatos y material eléctrico y sus partes con una recaudación de 415.7 millones de bolivianos y tasa de variación de 18.1%, en quinto lugar se encuentra la importación de productos de Fundición, hierro y acero que recaudan 381.2 millones de bolivianos y crece en 47.8%, le sigue la importación de Plástico y sus manufacturas que registra recaudación de 293.8 millones de bolivianos y tasa de variación de 17.2%.

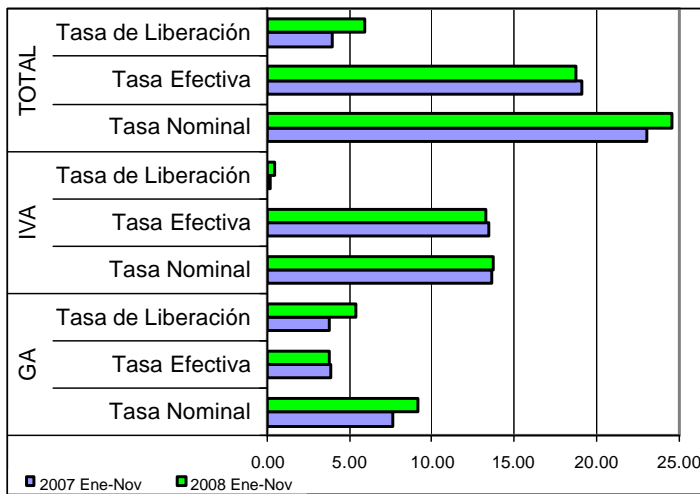
Estos seis capítulos de la NANDINA concentran en los primeros once meses de 2008, el 62% de la recaudación aduanera ordinaria.

Agregando a los seis capítulos anteriores la recaudación obtenida por la importación de Productos diversos de las industrias químicas, que representa el 3.7% del total de la recaudación aduanera, Manufacturas de fundición, hierro o acero con el 3.5%, Papel, cartón, celulosa y sus manufacturas que capta el 2.5%, la importación de Caucho y sus manufacturas que representa el 2% de la recaudación por importación, se alcanza a cubrir el 73.7% de la recaudación aduanera ordinaria.

⁷ NANDINA, constituye la Nomenclatura Arancelaria Común de la Comunidad Andina y está basada en el Sistema Armonizado de Designación y Codificación de Mercancías. El código numérico de la NANDINA está compuesto de ocho dígitos, los dos primeros identifican el Capítulo, los cuatro dígitos la Partida, los seis dígitos la Sub partida del Sistema Armonizado y los ocho dígitos la Sub partida Subregional. Las secciones agrupan capítulos de la NANDINA

Indicadores de Recaudación por Importaciones ⁸

**Tasa Efectiva, Tasa de Liberación y Tasa Nominal del GA e IVA
Enero a Noviembre de 2007 - 2008 (p)**
(En porcentaje)



La tasa efectiva de las recaudaciones por importación de mercaderías, a nivel general en los primeros once meses de 2008 registra disminución en -0.39 puntos porcentuales, debido a que de una tasa de 19.11 registrada entre enero y noviembre de 2007 disminuye a 18.72% en similar período de 2008. La tasa efectiva del GA, IVA, ICE e IEHD disminuye en -0.13, -0.17, -0.08 y -0.01 puntos porcentuales respectivamente.

En los primeros once meses de 2008 la tasa de liberación del GA es de 5.39%, del IVA es 0.45% y del ICE es 0.04%, determinando incremento en el GA en 1.62 puntos porcentuales, en 0.25 puntos porcentuales en el IVA y 0.03 puntos porcentuales en el ICE. Aspecto que determina que se registre tasa de liberación a nivel general de 5.88%, con incremento de 1.9 puntos porcentuales respecto a similar período de 2007.

La tasa nominal de las recaudaciones aduaneras a nivel general es de 24.6% entre enero y noviembre de 2008. El GA registra tasa de 9.15%, el IVA 13.73%, el ICE 1.67% y el IEHD 0.06%. La tasa nominal del GA y del IVA registra incremento con relación a similar período de la gestión 2007. Por el contrario, la tasa nominal del ICE disminuyen en -0.06 puntos porcentuales. Cabe destacar que en el caso del IEHD la tasa efectiva, prácticamente es igual a la tasa nominal, debido a que el movimiento de liberaciones registrado en los primeros once meses de 2008 es apenas de 2.507 bolivianos.

**TASA EFECTIVA SEGÚN IMPUESTO
Enero a Noviembre de 2003 - 2008 (p)**
(En porcentaje)

Tipo de Impuesto	2003 Ene-Nov	2004 Ene-Nov	2005 Ene-Nov	2006 Ene-Nov	2007 Ene-Nov	2008 Ene-Nov
Total	19.13	19.27	19.30	18.69	19.11	18.72
GA	4.39	4.28	4.04	3.89	3.89	3.76
IVA	13.60	13.93	14.14	13.37	13.44	13.27
ICE	0.71	0.97	1.05	1.38	1.71	1.63
IEHD	0.42	0.09	0.07	0.05	0.06	0.06
Variación Absoluta						
Total	0.21	0.15	0.03	-0.61	0.42	-0.39
GA	-0.09	-0.11	-0.24	-0.15	0.00	-0.13
IVA	0.79	0.33	0.21	-0.78	0.08	-0.17
ICE	0.28	0.26	0.08	0.33	0.33	-0.08
IEHD	-0.78	-0.33	-0.02	-0.02	0.01	-0.01

**TASA DE LIBERACIÓN SEGÚN IMPUESTO
Enero a Noviembre de 2003 - 2008 (p)**
(En porcentaje)

Tipo de Impuesto	2003 Ene-Nov	2004 Ene-Nov	2005 Ene-Nov	2006 Ene-Nov	2007 Ene-Nov	2008 Ene-Nov
Total	3.78	3.35	3.48	3.76	3.98	5.88
GA	3.11	3.13	3.22	3.22	3.77	5.39
IVA	0.61	0.16	0.22	0.48	0.20	0.45
ICE	0.06	0.06	0.04	0.06	0.01	0.04
Variación Absoluta						
Total	0.42	-0.43	0.13	0.28	0.23	1.90
GA	-0.95	0.02	0.09	0.00	0.55	1.62
IVA	-3.33	-0.45	0.06	0.26	-0.28	0.25
ICE	0.05	0.00	-0.03	0.02	-0.04	0.03

**TASA NOMINAL SEGÚN IMPUESTO
Enero a Noviembre de 2003 - 2008 (p)**
(En porcentaje)

Tipo de Impuesto	2003 Ene-Nov	2004 Ene-Nov	2005 Ene-Nov	2006 Ene-Nov	2007 Ene-Nov	2008 Ene-Nov
Total	22.91	22.62	22.78	22.45	23.09	24.60
GA	7.50	7.41	7.26	7.11	7.66	9.15
IVA	14.21	14.09	14.36	13.84	13.64	13.73
ICE	0.77	1.03	1.08	1.44	1.72	1.67
IEHD	0.42	0.09	0.07	0.05	0.06	0.06
Variación Absoluta						
Total	0.62	-0.29	0.16	-0.33	0.65	1.51
GA	0.13	-0.10	-0.15	-0.15	0.55	1.49
IVA	0.97	-0.12	0.27	-0.52	-0.20	0.08
ICE	0.30	0.26	0.05	0.35	0.29	-0.06
IEHD	-0.78	-0.33	-0.02	-0.02	0.01	-0.01

⁸ **Indicadores relacionados a la recaudación por importaciones:**

Tasa Efectiva: Muestra el porcentaje que representa la recaudación aduanera respecto del valor CIF de Importación.

$$\text{Tasa Efectiva} = \frac{\text{Recaudación pagada}}{\text{Importación}} * 100$$

Tasa de Liberación: Muestra el porcentaje que representa la recaudación liberada del pago de tributos respecto del valor CIF de importación.

$$\text{Tasa de Liberación} = \frac{\text{Recaudación liberada}}{\text{Importación}} * 100$$

Tasa Nominal: Muestra el porcentaje que representa la recaudación potencial respecto del valor CIF de Importación.

$$\text{Tasa Nominal} = \text{Tasa Efectiva} + \text{Tasa de liberación}$$

Consultas a:

ADUANA NACIONAL DE BOLIVIA - Unidad de Estudios Económicos y Estadística
Av. 20 de Octubre N° 2038 Teléfono 2152881 Fax 2116763 e-mail: gchavez@aduana.gov.bo