

Recaudación Total ¹ para el Tesoro General de la Nación

A junio de 2019 la recaudación total por importación de mercancías alcanza a 7.231 millones de bolivianos y se incrementa en 3.0% con relación a similar período de la gestión 2018, la variación absoluta entre la recaudación aduanera registrada en el 2019 respecto a la gestión 2018 alcanza a 211 millones de bolivianos.

No se presenta información de recaudación extraordinaria debido a que no se implementó programa eventual de regularización impositiva, por tanto la recaudación total es igual a la recaudación ordinaria.

RECAUDACIÓN TOTAL, Enero a Junio de 2014 - 2019 (p)

Recaudación	2014 Ene-Jun	2015 Ene-Jun	2016 Ene-Jun	2017 Ene-Jun	2018 Ene-Jun	2019 Ene-Jun
-------------	-----------------	-----------------	-----------------	-----------------	-----------------	-----------------

Millones de bolivianos

Recaudación Total	7,095.8	6,965.9	6,064.1	6,823.5	7,020.4	7,231.4
Recaudación Ordinaria	7,095.8	6,963.5	6,064.0	6,823.5	7,020.4	7,231.4
Recaudación Extraordinaria		2.5	0.1			

Variación Porcentual con Relación a Similar Período del Año Anterior

Recaudación Total	13.8	-1.8	-12.9	12.5	2.9	3.0
Recaudación Ordinaria	13.8	-1.9	-12.9	12.5	2.9	3.0
Recaudación Extraordinaria			-97.1			

Recaudación Ordinaria ²

RECAUDACIÓN ORDINARIA SEGÚN IMPUESTO

Enero a Junio de 2014 - 2019 (p)

Impuesto	2014 Ene-Jun	2015 Ene-Jun	2016 Ene-Jun	2017 Ene-Jun	2018 Ene-Jun	2019 Ene-Jun
----------	-----------------	-----------------	-----------------	-----------------	-----------------	-----------------

Millones de bolivianos

Total	7,095.8	6,963.5	6,064.0	6,823.5	7,020.4	7,231.4
GA	1,438.8	1,530.8	1,370.3	1,571.4	1,508.7	1,678.4
IVA	5,213.3	4,881.3	4,249.6	4,764.5	4,946.3	5,108.7
ICE	428.7	537.8	430.4	472.8	547.8	426.8
IEHD	14.9	13.5	13.9	14.7	17.6	17.5

Variación Porcentual con Relación a Similar Período del Año Anterior

Total	13.8	-1.9	-12.9	12.5	2.9	3.0
GA	8.0	6.4	-10.5	14.7	-4.0	11.2
IVA	14.1	-6.4	-12.9	12.1	3.8	3.3
ICE	34.0	25.4	-20.0	9.9	15.9	-22.1
IEHD	2.3	-9.1	2.3	6.4	19.3	-0.7

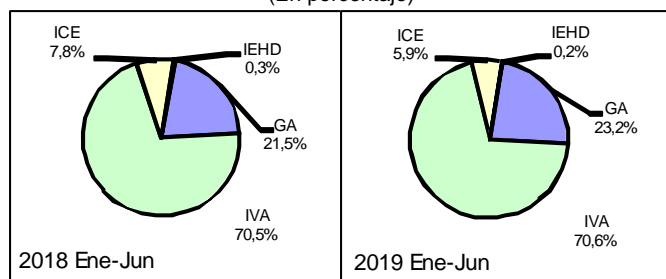
Participación Porcentual

Total	100.0	100.0	100.0	100.0	100.0	100.0
GA	20.3	22.0	22.6	23.0	21.5	23.2
IVA	73.5	70.1	70.1	69.8	70.5	70.6
ICE	6.0	7.7	7.1	6.9	7.8	5.9
IEHD	0.2	0.2	0.2	0.2	0.3	0.2

Participación en la Recaudación Ordinaria por Impuesto

Enero a Junio de 2018 y 2019 (p)

(En porcentaje)



La recaudación ordinaria según impuesto registra el siguiente comportamiento: la recaudación del **Gravamen Arancelario (GA)** se incrementa en 11.2%, el **Impuesto al Valor Agregado (IVA)** crece en 3.3%, el **Impuesto al Consumo Específico (ICE)** cae en -22.1% y el **Impuesto Especial a los Hidrocarburos y Derivados (IEHD)** decrece en -0.7%. La participación porcentual de cada impuesto respecto al total recaudado, registra los siguientes cambios: el GA incrementa su participación de 21.5% registrado entre enero y junio de 2018 a una tasa de 23.2% en similar período de 2019, el IVA incrementa su participación de 70.5% registrado entre enero y junio de 2018 a una tasa de 70.6% en similar período de 2019, la tasa de participación del ICE disminuye de 7.8% registrado entre enero y junio de 2018 a una tasa de 5.9% en similar período de 2019 y la tasa de participación del IEHD disminuye de 0.3% registrado entre enero y junio de 2018 a una tasa de 0.2% en similar período de 2019.

La recaudación ordinaria en efectivo disminuye en -2.4% y la recaudación ordinaria en valores crece en 58.7%. En el período de análisis, la recaudación en efectivo representa el 86.3% y la recaudación en valores genera el 13.7% del total recaudado.

RECAUDACIÓN ORDINARIA SEGUN TIPO DE PAGO

Enero a Junio de 2014 - 2019 (p)

Recaudación	2014 Ene-Jun	2015 Ene-Jun	2016 Ene-Jun	2017 Ene-Jun	2018 Ene-Jun	2019 Ene-Jun
-------------	-----------------	-----------------	-----------------	-----------------	-----------------	-----------------

Millones de bolivianos

Recaudación Ordinaria	7,095.8	6,963.5	6,064.0	6,823.5	7,020.4	7,231.4
Recaudación en Efectivo	6,142.8	6,406.3	5,749.6	6,469.7	6,397.3	6,242.4
Recaudación en Valores	953.0	557.1	314.5	353.8	623.1	989.0

Variación Porcentual con Relación a Similar Período del Año Anterior

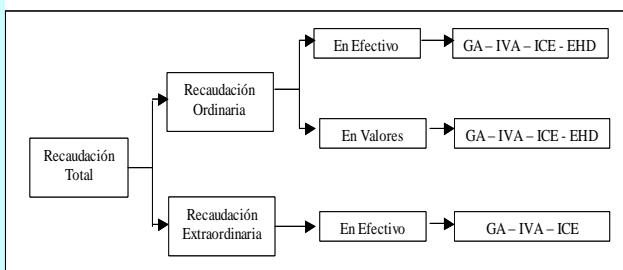
Recaudación Ordinaria	13.8	-1.9	-12.9	12.5	2.9	3.0
Recaudación en Efectivo	10.0	4.3	-10.3	12.5	-1.1	-2.4
Recaudación en Valores	46.4	-41.5	-43.6	12.5	76.1	58.7

Participación Porcentual

Recaudación Ordinaria	100.0	100.0	100.0	100.0	100.0	100.0
Recaudación en Efectivo	86.6	92.0	94.8	94.8	91.1	86.3
Recaudación en Valores	13.4	8.0	5.2	5.2	8.9	13.7

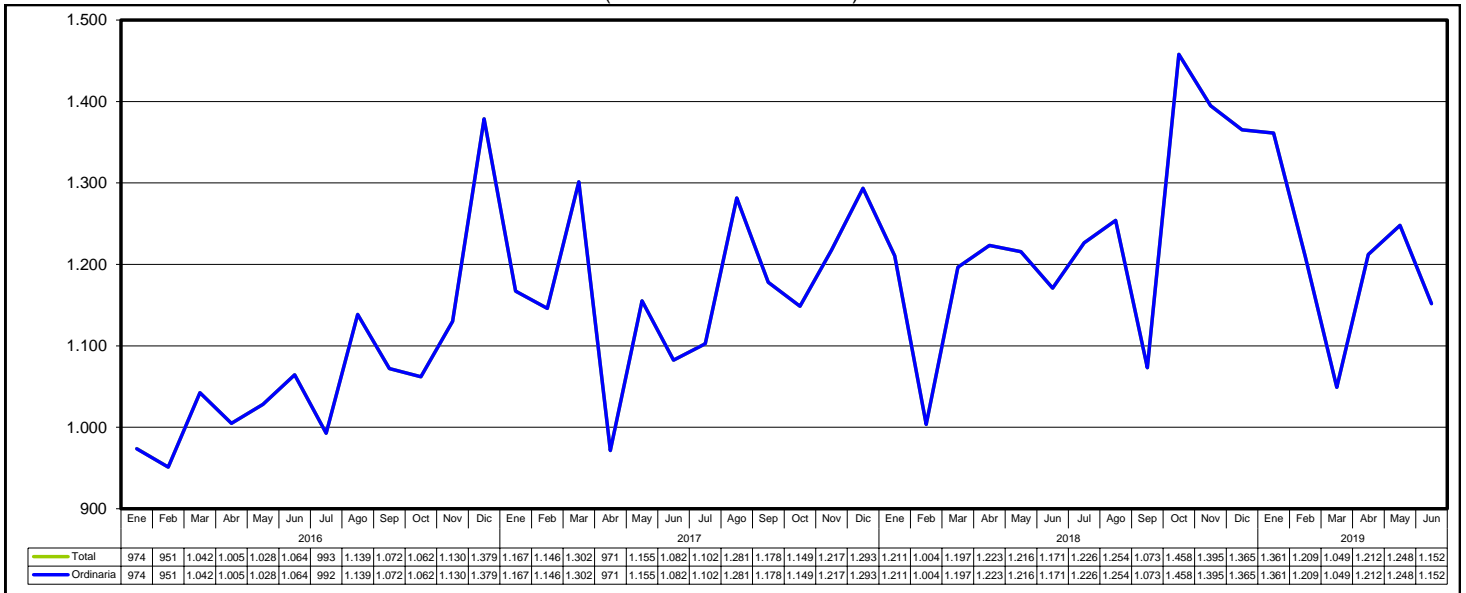
¹ **Recaudación Total**, es la recaudación obtenida del pago de tributos por importaciones regulares de mercancías y la recaudación obtenida a partir de la implementación de programas eventuales de regularización impositiva. Se cuantifica para los siguientes tipos de tributos: Gravamen Arancelario (GA), Impuesto al Valor Agregado (IVA), Impuesto al Consumo Específico (ICE) e Impuesto Especial a los Hidrocarburos y Derivados (IEHD).

² **Recaudación Ordinaria**, es la recaudación obtenida del pago de tributos por importaciones regulares de mercancías, cuantificadas según tipo de impuesto y tipo de pago, es decir, pagados en efectivo ó pagados mediante la presentación certificados valorados.

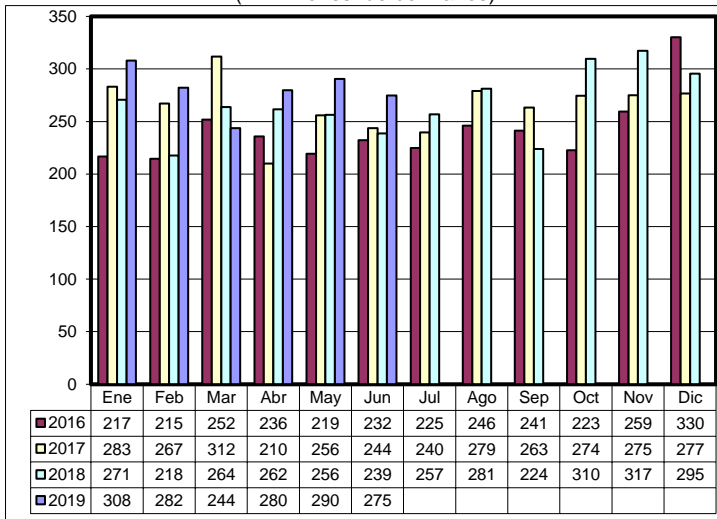


Recaudaciones por Importación

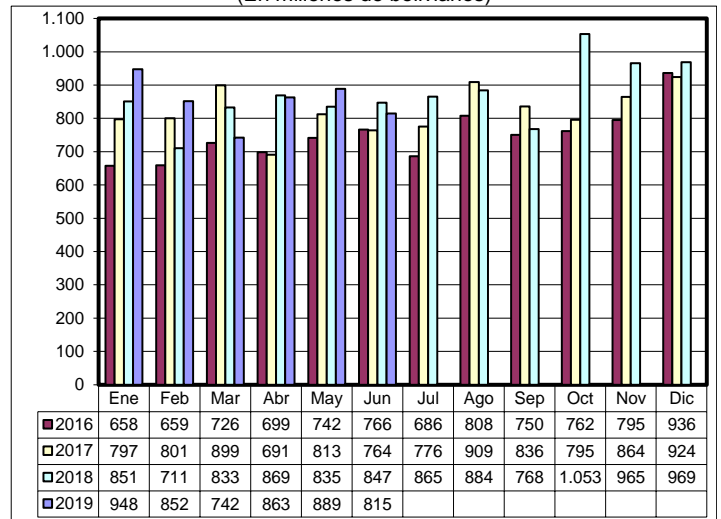
Recaudación Total y Ordinaria Según Año y Mes, Enero de 2016 a Junio de 2019 (p)
(En millones de bolivianos)



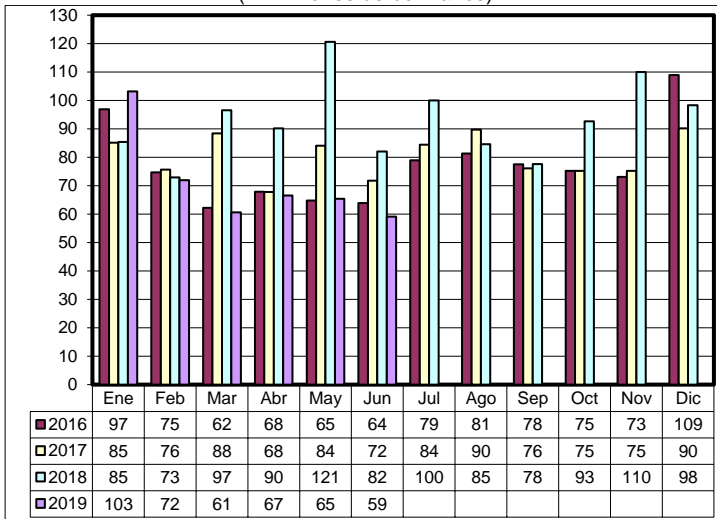
Recaudación Ordinaria del GA, Enero de 2016 a Junio de 2019
(En millones de bolivianos)



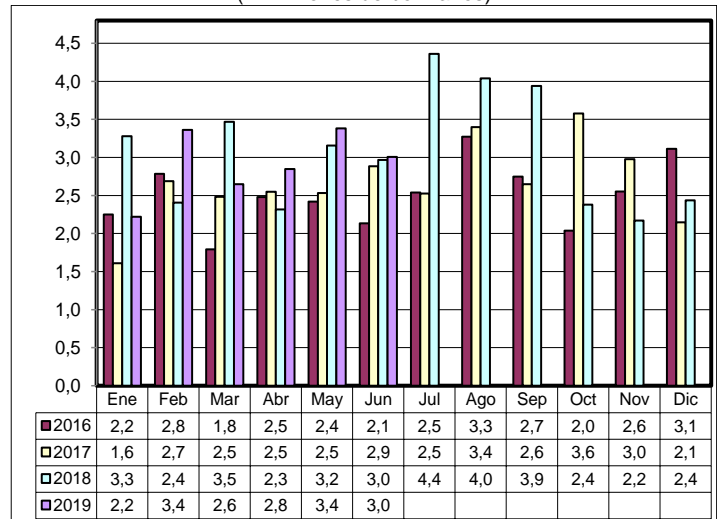
Recaudación Ordinaria del IVA, Enero de 2016 a Junio de 2019
(En millones de bolivianos)



Recaudación Ordinaria del ICE, Enero de 2016 a Junio de 2019
(En millones de bolivianos)

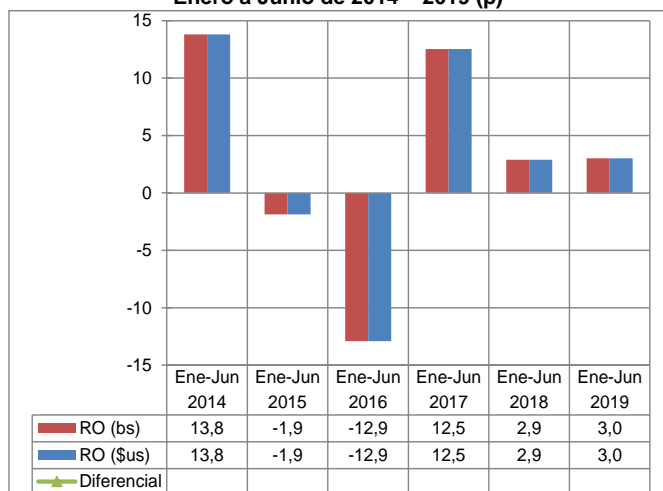


Recaudación Ordinaria de IEHD, Enero de 2016 a Junio de 2019
(En millones de bolivianos)



Recaudación Total en dólares americanos³

Variación Porcentual de la Recaudación Ordinaria en bolivianos y dólares americanos Enero a Junio de 2014 – 2019 (p)



RECAUDACIÓN TOTAL, Enero a Junio de 2014 - 2019 (p)

Recaudación	2014 Ene-Jun	2015 Ene-Jun	2016 Ene-Jun	2017 Ene-Jun	2018 Ene-Jun	2019 Ene-Jun
Millones de dólares americanos						
Recaudación Total	1,019.5	1,000.8	871.3	980.4	1,008.7	1,039.0
Recaudación Ordinaria	1,019.5	1,000.5	871.3	980.4	1,008.7	1,039.0
Recaudación Extraordinaria		0.3	0.0			
Variación Porcentual con Relación a Similar Período del Año Anterior						
Recaudación Total	13.8	-1.8	-12.9	12.5	2.9	3.0
Recaudación Ordinaria	13.8	-1.9	-12.9	12.5	2.9	3.0
Recaudación Extraordinaria			-96.6			

La recaudación ordinaria en bolivianos registra incremento de 3.0% y la **recaudación ordinaria expresada en dólares americanos se incrementa también en 3.0%**, debido a que el tipo de cambio se mantiene constante desde noviembre de 2011 a junio de 2019.

Al sexto mes de 2019 la **recaudación ordinaria alcanza a 1.039 millones de dólares**, es decir 30.3 millones de dólares más que el monto registrado en similar período de la gestión 2018.

La gráfica muestra la variación de la recaudación ordinaria en bolivianos y en dólares americanos en el periodo enero a junio de 2014 a 2019.

Recaudación Extraordinaria⁴

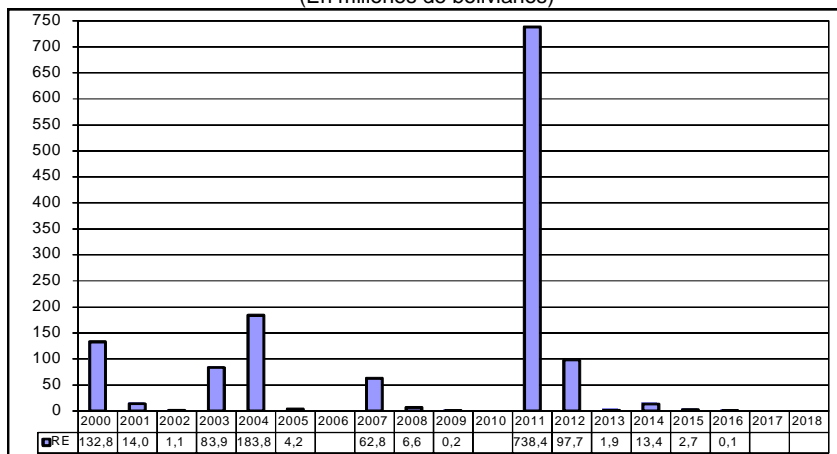
Mediante Decreto Supremo 25575 y Decreto Supremo 25801 se efectuó entre el 05/11/1999 al 31/08/2000 el primer Programa de Regularización del periodo 2000 al 2011, posteriormente mediante Ley 2152 y en el periodo 23/11/2000 al 28/02/2001 se realizó un segundo programa.

Mediante Ley 2332 del 08/02/2002 al 09/09/2002 se efectuó un tercer programa. En la gestión 2003 se inició el programa de más larga duración a partir de la Ley 2492, Decreto Supremo 27352, Ley 2647 y Decreto Supremo 27627, este programa se realizó en el periodo 08/09/2003 al 30/09/2005, el mismo que comprendía la regularización de vehículos y otras mercancías que habían ingresado ilegalmente. En la gestión 2006 no se implementó ningún programa eventual de regularización.

Mediante Ley 3467 de 12/09/2006 y reglamentada por el Decreto Supremo 28963 de 06/12/2006 se efectuó un nuevo programa a partir de enero de 2007 hasta febrero de 2009.

La Ley 133 de 08/06/2011 implementa a partir de julio de 2011 el Programa de Saneamiento Legal de Vehículos Automotores. En la primera etapa de la implementación de julio a diciembre de 2011 la recaudación extraordinaria ascendió a 738.4 millones de bolivianos por la nacionalización de 67.197 vehículos automotores, constituyéndose en la recaudación extraordinaria más alta alcanzada de los últimos catorce años.

Recaudación Extraordinaria (RE), 2000 – 2018 (En millones de bolivianos)



RECAUDACIÓN EXTRAORDINARIA SEGÚN ADUANA, Enero a Julio de 2016 (En bolivianos)

Administración de Aduana	GA	IVA	Recaudación	Part. %
Total	4,467	69,510	73,977	100,0
Zona Franca Comercial Santa Cruz	3,777	48,847	52,624	71,1
Interior Santa Cruz	690	19,996	20,686	28,0
Interior Cochabamba		667	667	0,9

A partir del mes de enero de 2012 se pone en vigencia la segunda etapa de la Ley 133, habiéndose regularizado en la gestión 2012, 14.378 remolques y semirremolques y 776 vehículos automotores. Así también se registró una recaudación de 42 millones de bolivianos por la nacionalización de remolques y 55.6 millones de bolivianos de trámites pendientes de regularización.

Concluyo el Programa de Regularización en el 2013 y se nacionalizaron 115 remolques y se registró recaudación extraordinaria de 1.877 mil bolivianos.

En julio de 2014 se inicia el Programa de Regularización de Tractores y Maquinaria Agrícola, habiéndose regularizado a diciembre de 2014 un total de 2.520 unidades con una recaudación de 13.4 millones de bolivianos. Se recaudó 2.7 millones de bolivianos en el 2015, de los mismos las recaudaciones por IVA representan el 96.9% y fueron ejecutados en siete aduanas, la aduana Interior Santa Cruz concentra el 81.3% de la recaudación extraordinaria.

A julio de 2016, se registró una recaudación de 73.977 bolivianos generada en la aduana Zona Franca Cial. Santa Cruz, interior Santa Cruz e interior Cochabamba, por pagos diferidos del Programa de Regularización. Entre agosto y diciembre de 2016 no se registró información debido a que el Programa concluyó.

Tanto en la Gestión 2017, como en los primeros once meses de 2018 no se implementaron programas de regularización de adeudos tributarios, por tanto la recaudación total es igual a la recaudación ordinaria.

El gráfico muestra el comportamiento de la recaudación extraordinaria en el periodo 2000 al 2018.

³ **Recaudación Total en dólares americanos**, considera el tipo de cambio oficial de venta del dólar americano proporcionado por el Banco Central de Bolivia, vigente a la fecha de aceptación de la declaración de mercancías y que la ANB actualiza semanalmente.

⁴ **Recaudación Extraordinaria**, es la recaudación obtenida por el pago de tributos a partir de la implementación de programas de regularización impositiva.

Recaudación Ordinaria según Departamento ⁵

RECAUDACIÓN ORDINARIA SEGÚN DEPARTAMENTO Enero a Junio de 2014 - 2019 (p)

Departamento	2014 Ene-Jun	2015 Ene-Jun	2016 Ene-Jun	2017 Ene-Jun	2018 Ene-Jun	2019 Ene-Jun
Miles de bolivianos						
Total	7.095.784	6.963.459	6.064.042	6.823.528	7.020.381	7.231.410
Chuquisaca	21.559	29.138	21.823	17.581	59.599	13.703
La Paz	1.966.380	1.941.048	1.695.430	1.790.428	1.635.269	1.800.600
Oruro	766.718	614.588	789.336	1.134.992	1.315.799	1.308.439
Cochabamba	709.408	678.769	537.848	543.465	582.803	672.074
Potosí	142.594	103.079	91.380	106.344	123.381	139.880
Tarija	411.552	381.359	237.971	432.446	485.274	390.467
Santa Cruz	3.073.003	3.207.352	2.683.242	2.791.844	2.813.191	2.896.316
Beni	4.114	6.817	5.955	4.028	2.175	7.223
Pando	456	1.309	1.056	2.400	2.890	2.707

Variación Porcentual con Relación a Similar Periodo del Año Anterior

Total	13,8	-1,9	-12,9	12,5	2,9	3,0
Chuquisaca	7,7	35,2	-25,1	-19,4	239,0	-77,0
La Paz	12,8	-1,3	-12,7	5,6	-8,7	10,1
Oruro	21,7	-19,8	28,4	43,8	15,9	-0,6
Cochabamba	36,7	-4,3	-20,8	1,0	7,2	15,3
Potosí	-5,6	-27,7	-11,3	16,4	16,0	13,4
Tarija	22,1	-7,3	-37,6	81,7	12,2	-19,5
Santa Cruz	8,7	4,4	-16,3	4,0	0,8	3,0
Beni	-32,2	65,7	-12,7	-32,4	-46,0	232,0
Pando	-18,3	187,2	-19,3	127,3	20,4	-6,3

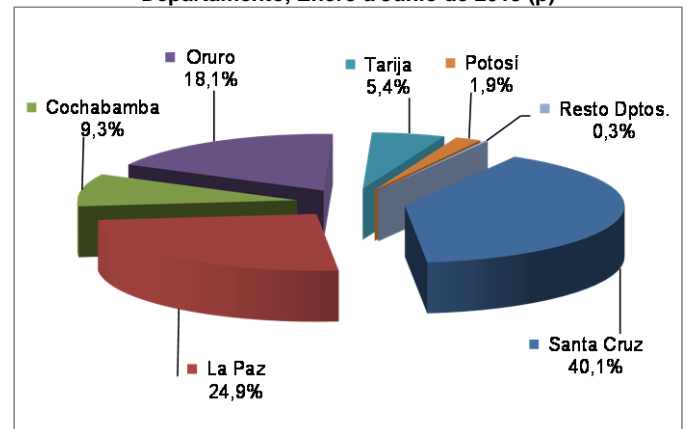
Participación Porcentual

Total	100,0	100,0	100,0	100,0	100,0	100,0
Chuquisaca	0,3	0,4	0,4	0,3	0,8	0,2
La Paz	27,7	27,9	28,0	26,2	23,3	24,9
Oruro	10,8	8,8	13,0	16,6	18,7	18,1
Cochabamba	10,0	9,7	8,9	8,0	8,3	9,3
Potosí	2,0	1,5	1,5	1,6	1,8	1,9
Tarija	5,8	5,5	3,9	6,3	6,9	5,4
Santa Cruz	43,3	46,1	44,2	40,9	40,1	40,1
Beni	0,1	0,1	0,1	0,1	0,0	0,1
Pando	0,0	0,0	0,0	0,0	0,0	0,0

La recaudación ordinaria según departamento presenta al mes de junio de 2019, aumento en el pago de tributos en administraciones de aduana de Beni en 232.0%, Cochabamba en 15.3%, Potosí en 13.4%, La Paz en 10.1%, Santa Cruz en 3.0%, mientras que los departamentos de Oruro, Pando, Tarija y Chuquisaca disminuyen los ingresos tributarios en -0.6%, -6.3%, -19.5% y -77.0% respectivamente.

El departamento de Santa Cruz recauda el 40.1% del total de las recaudaciones ordinarias, La Paz el 24.9%, Oruro 18.1%, Cochabamba 9.3%, Tarija 5.4% y Potosí el 1.9%, concentrando estos seis departamentos el 99.7% de la recaudación ordinaria a junio de 2019. Las aduanas que se encuentran en los departamentos de Chuquisaca, Beni y Pando concentran solamente el 0.3% de las recaudaciones ordinarias.

Participación Porcentual de la Recaudación Ordinaria según Departamento, Enero a Junio de 2019 (p)

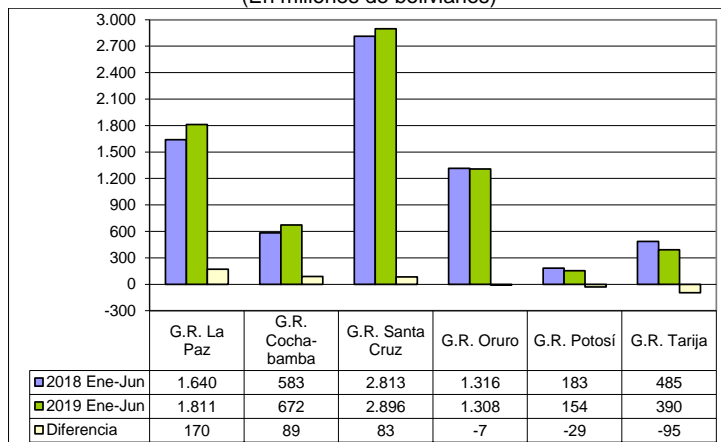


La información corresponde a la recaudación por importación según aduana de pago y no se refiere a la residencia del importador

Recaudación Ordinaria según Gerencia Regional ⁶ y Aduana

Recaudación Ordinaria y Diferencia Absoluta Según Gerencia Regional Enero a Junio de 2018 y 2019 (p)

(En millones de bolivianos)



A junio de 2019, la recaudación ordinaria según Gerencia Regional presenta el siguiente comportamiento: la Gerencia Regional Cochabamba, La Paz y Santa Cruz, crecen en 15.3%, 10.4% y 3.0% respectivamente, mientras que la Gerencia de Tarija, Potosí y Oruro disminuyen la recaudación en -19.5%, -16.1% y -0.6% respectivamente.

La Gerencia Santa Cruz concentra el 40.1% de la recaudación al sexto mes de 2019, la Gerencia La Paz representa el 25.0% y la Gerencia Oruro el 18.1%, representando las tres gerencias el 83.2% de la recaudación registrada a junio de 2019.

La diferencia de 211 millones de bolivianos registrada entre la recaudación obtenida al sexto mes de 2019 respecto a la recaudación de similar período de 2018, según Gerencia Regional muestra los siguientes resultados: La Paz crece en 170 millones de bolivianos, Cochabamba en 89 millones de bolivianos y Santa Cruz en 83 millones de bolivianos. Por el contrario la Gerencia Oruro reduce la recaudación en 7 millones de bolivianos, Potosí cae en 29 millones de bolivianos y Tarija disminuye en 95 millones de bolivianos.

⁵ La Recaudación según Departamento, es aquella obtenida a partir de la agregación de la recaudación según aduana de pago en el ámbito geográfico departamental, la cual no considera la residencia del importador.

⁶ La Recaudación según Gerencia Regional, es aquella obtenida a partir de la agregación de la recaudación según aduana de pago en el ámbito administrativo de la Aduana Nacional, la cual no considera la residencia del importador.

Recaudaciones por Importación

RECAUDACIÓN ORDINARIA SEGÚN GERENCIA REGIONAL Y ADMINISTRACIÓN DE ADUANA, Enero a Junio de 2014 - 2019 (p)

Gerencia Regional Administración de Aduana	Miles de bolivianos						Variación Porcentual						Participación Porcentual					
	2014	2015	2016	2017	2018	2019	2014	2015	2016	2017	2018	2019	2014	2015	2016	2017	2018	2019
	Ene-Jun	Ene-Jun	Ene-Jun	Ene-Jun	Ene-Jun	Ene-Jun	Ene-Jun	Ene-Jun	Ene-Jun	Ene-Jun	Ene-Jun	Ene-Jun	Ene-Jun	Ene-Jun	Ene-Jun	Ene-Jun	Ene-Jun	Ene-Jun
Total	7.095.784	6.963.459	6.064.042	6.823.528	7.020.381	7.231410	13,8	-1,9	-12,9	12,5	2,9	3,0	100,0	100,0	100,0	100,0	100,0	100,0
GERENCIA DE LA PAZ	1970.949	1949.174	1702.441	1796.856	1640.335	1810.530	12,6	-1,1	-12,7	5,5	-8,7	10,4	27,8	28,0	28,1	26,3	23,4	25,0
Interior La Paz	927.785	949.733	920.300	1063.139	1175.678	1196.889	16,4	2,4	-3,1	15,5	10,6	18	13,1	13,6	15,2	15,6	16,7	16,6
Especializada Interior La Paz						50.514												0,7
Aeropuerto El Alto	188.284	169.118	172.933	175.171	188.693	169.848	7,5	-10,2	2,3	13	7,7	-10,0	2,7	2,4	2,9	2,6	2,7	2,3
Zona Franca Cial. El Alto	339.900	310.732	220.149	129.007	1644	293	-3,5	-8,6	-29,2	-41,4	-98,7	-82,2	4,8	4,5	3,6	1,9	0,0	0,0
Charaña	11651	8.377	3.774	4.907	5.967	9.889	14,4	-28,1	-54,9	30,0	21,6	65,7	0,2	0,1	0,1	0,1	0,1	0,1
Zona Franca Ind. El Alto	140.734	137.206	50.052	48.833	32.354	31790	20,2	-2,5	-63,5	-2,4	-33,7	-1,7	2,0	2,0	0,8	0,7	0,5	0,4
Guayaramerin	4.114	6.817	5.955	4.028	2.890	7.223	-32,2	65,7	-12,7	-32,4	-28,3	150,0	0,1	0,1	0,1	0,1	0,0	0,1
Desaguadero	178.018	132.456	158.197	196.248	206.896	325.413	2,3	-25,6	19,4	24,1	5,4	57,3	2,5	1,9	2,6	2,9	2,9	4,5
Cobija	138	480	1036	2.399	1702	2.670	-71,3	248,0	115,8	131,6	-29,1	56,9	0,0	0,0	0,0	0,0	0,0	0,0
Zona Franca Cial. Cobija	318	829	20	1	473	37	31,6	160,8	-97,6	-93,6	36,973	-92,1	0,0	0,0	0,0	0,0	0,0	0,0
Interior Trinidad						71												0,0
Postal La Paz	757	731	622	722	541	608	-19,6	-3,5	-14,9	16,1	-25,0	12,4	0,0	0,0	0,0	0,0	0,0	0,0
Zona Franca Ind. Patacamaya	124.035	103.113	29.294	28.865	21802	14.033	11,4	-16,9	-71,6	-15	-24,5	-35,6	1,7	1,5	0,5	0,4	0,3	0,2
Zona Franca Cial. Patacamaya	55.215	129.582	140.110	143.535	1693	1259	904,9	134,7	8,1	2,4	-98,8	-26,2	0,8	1,9	2,3	2,1	0,0	0,0
GERENCIA DE OROURO	766.718	614.588	789.336	1134.992	1315.799	1308.439	21,7	-19,8	28,4	43,8	15,9	-0,6	10,8	8,8	13,0	16,6	18,7	18,1
Interior Oruro	63.991	133.688	156.195	218.360	175.917	12.157	-13,0	108,9	16,8	39,8	-19,4	-36,2	0,9	1,9	2,6	3,2	2,5	1,6
Especializada Interior Oruro					88.286	84.386						-4,4					1,3	1,2
Zona Franca Cial. Oruro	63.089	58.067	55.391	45.769	1545	922	0,7	-8,0	-4,6	-17,4	-96,6	-40,3	0,9	0,8	0,9	0,7	0,0	0,0
Zona Franca Ind. Oruro	77.130	75.798	27.484	23.415	24.276	16.462	55,0	-1,7	-63,7	-14,8	3,7	-32,2	1,1	1,1	0,5	0,3	0,3	0,2
Tambo Quemado	528.117	316.252	499.963	766.954	904.051	940.329	32,2	-40,1	58,1	53,4	17,9	4,0	7,4	4,5	8,2	11,2	12,9	13,0
Pisiga	34.390	30.784	50.303	80.493	12.1723	154.184	-22,7	-10,5	63,4	60,0	51,2	26,7	0,5	0,4	0,8	1,2	1,7	2,1
GERENCIA DE POTOSÍ	142.594	103.079	91.380	123.925	182.980	153.583	-5,6	-27,7	-11,3	35,6	47,7	-16,1	2,0	1,5	1,5	1,8	2,6	2,1
Interior Potosí	12.304	16.133	15.907	10.160	9.738	9.138	-26,5	31,1	-14	-36,1	-4,2	-6,2	0,2	0,2	0,3	0,1	0,1	0,1
Especializada Interior Potosí						7.144												0,1
Interior Sucre (1)				17.581	59.599	13.703					239,0	-77,0				0,3	0,8	0,2
Especializada Interior Sucre						1490												0,0
Avaroa	66.237	37.117	24.535	31.678	54.110	56.132	-20,8	-44,0	-33,9	29,1	70,8	3,7	0,9	0,5	0,4	0,5	0,8	0,8
Apacheta	130	169	141	61	62	8	-40,1	22,0	-11,3	-56,5	17	-87,9	0,0	0,0	0,0	0,0	0,0	0,0
Villazón	63.924	49.670	50.797	64.444	59.470	65.965	26,7	-22,3	2,3	26,9	-7,7	10,9	0,9	0,7	0,8	0,9	0,8	0,9
ACI Villazón						4												0,0
GERENCIA DE COCHABAMBA	730.967	707.907	559.671	543.465	582.803	672.074	35,6	-3,2	-20,9	-2,9	7,2	15,3	10,3	10,2	9,2	8,0	8,3	9,3
Interior Cochabamba	676.452	652.067	497.347	514.015	536.397	589.466	35,7	-3,6	-23,7	3,4	4,4	9,9	9,5	9,4	8,2	7,5	7,6	8,2
Especializada Interior Cochabamba						57.724												0,8
Zona Franca Cial. Cochabamba	59	23			26	28	1632,1	-61,6				8,7	0,0	0,0			0,0	0,0
Zona Franca Ind. Cochabamba				0														0,0
Aeropuerto Cochabamba	31.990	25.682	39.712	28.886	45.849	24.279	62,2	-19,7	54,6	-27,3	58,7	-47,0	0,5	0,4	0,7	0,4	0,7	0,3
Interior Sucre	21.559	29.138	21.823				7,7	35,2	-25,1				0,3	0,4	0,4			
Postal Cochabamba	907	997	789	563	531	578	19,7	9,9	-20,9	-28,7	-5,6	8,8	0,0	0,0	0,0	0,0	0,0	0,0
GERENCIA DE SANTA CRUZ	3.073.003	3.207.352	2.683.242	2.791.844	2.813.191	2.896.316	8,7	4,4	-16,3	4,0	0,8	3,0	43,3	46,1	44,2	40,9	40,1	40,1
Interior Santa Cruz	1.565.581	1.581.459	1.356.750	1.400.801	1.784.408	1.616.553	5,5	1,0	-14,2	3,2	27,4	-9,4	22,1	22,7	22,4	20,5	20,0	22,4
Especializada Interior Santa Cruz						71.059												1,0
Zona Franca Cial. Santa Cruz	249.173	259.929	180.606	192.726	1.383	612	11,6	4,3	-30,5	6,7	-99,3	-55,8	3,5	3,7	3,0	2,8	0,0	0,0
Aeropuerto Viru - Viru	404.148	460.640	374.753	384.140	383.607	385.863	19,2	14,0	-18,6	2,5	-0,1	0,6	5,7	6,6	6,2	5,6	5,5	5,3
Zona Franca Cial. Puerto Suárez	45.326	43.423	1.907	523	147	315	1,9	-4,2	-95,6	-72,6	-71,9	14,1	0,6	0,6	0,0	0,0	0,0	0,0
Zona Franca Ind. Puerto Suárez	1.601	1.901	1.508	311	4.773	1.963	43,5	18,7	-20,7	-79,4	1434,8	-58,9	0,0	0,0	0,0	0,0	0,1	0,0
Puerto Suárez	362.611	459.597	517.183	658.916	632.802	85.173	18,8	26,7	12,5	27,4	-4,0	28,8	5,1	6,6	8,5	9,7	9,0	11,3
Arroyo Concepción	317	423	297	877	655	906	-42,0	33,3	-29,8	195,8	-25,4	38,3	0,0	0,0	0,0	0,0	0,0	0,0
Zona Franca Cial. Puerto Aguirre			2.357			244												0,0
San Matías	1.084	1.324	3.006	592	432	405	-80,5	22,1	127,1	-80,3	-27,0	-6,2	0,0	0,0	0,0	0,0	0,0	0,0
Postal Santa Cruz	677	729	848	1.037	573	543	7,9	7,8	16,4	22,2	-44,7	-5,2	0,0	0,0	0,0	0,0	0,0	0,0
Zona Franca Cial. Winner	357.044	358.179	235.572	144.614	2.921	1.400	6,0	0,3	-34,2	-38,6	-98,0	-52,1	5,0	5,1	3,9	2,1	0,0	0,0
Zona Franca Ind. Winner	25.784	15.079	2.537	7.133	1.408	1.199	33,9	-41,5	-83,2	181,2	-80,3	-14,9	0,4	0,2	0,0	0,1	0,0	0,0
Zona Franca Ind. Santa Cruz	59.657	24.669	5.919	175	84	83	-12,4	-58,6	-76,0	-97,0	-52,1	-1,5	0,8	0,4	0,1	0,0	0,0	0,0
GERENCIA DE TARIJA	4.115.52	3.813.59	2.37.971	4.32.446	4.85.274	3.90.467	22,1	-7,3	-37,6	81,7	12,2	-19,5	5,8	5,5	3,9	6,3	6,9	5,4
Yacuiba	288.475	261.364	155.247	367.049	421.082	289.151	25,8	-9,4	-40,6	136,4	14,7	-31,3	4,1	3,8	2,6	5,4	6,0	4,0
Interior Tarija	24.501	53.674	57.816	46.173	45.942	23.402	-35,9	19,1	7,7	-20,1	-0,5	-49,1	0,3	0,8	1,0	0,7	0,7	0,3
Especializada Interior Tarija						28.834												0,4
Bermejo	25.313	33.649	19.585	18.966	17.489	22.758	61,7	32,9	-41,8	-3,2	-7,8	30,1	0,4	0,5	0,3	0,3	0,2	0,3
Zona Franca Cial. Yacuiba	14.856	3.363	222	139	98	29	-18,7	-77,4	-93,4	-37,6	-29,6	-70,2	0,2	0,0	0,0	0,0	0,0	0,0
Cañada Oruro (2)	58.407	29.308	5.102	120	663	26.293	64,1	-49,8	-82,6	-97,7	452,9	3.867,1	0,8	0,4	0,1	0,0	0,0	0,4

La información corresponde a la recaudación por importación según aduana de pago y jurisdicción geográfica de la Gerencia Regional

(p) Preliminar

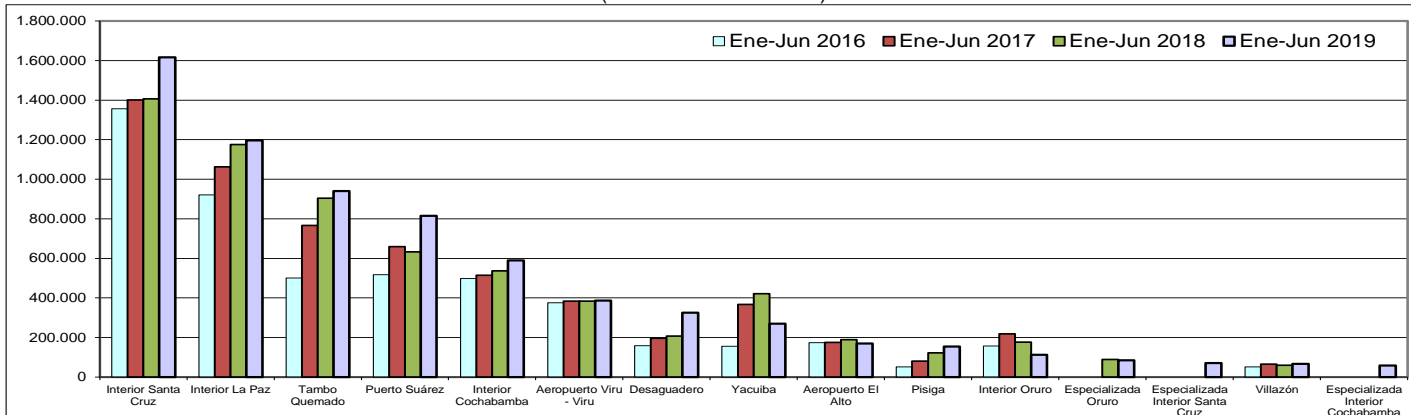
(1) La Aduana Interior Sucre a partir de agosto de 2016 depende de la Gerencia Regional Potosí

(2) La Aduana Frontera Villamontes a partir de julio de 2015 cambia de denominación y ubicación a la Aduana Frontera Cañada Oruro

Recaudaciones por Importación

Recaudación Ordinaria Según Principal Administración Aduanera, Enero a Junio de 2016 – 2019 (p)

(En miles de bolivianos)



La Gerencia Regional Cochabamba presenta incremento en la recaudación en Interior Cochabamba en 9.9% y Postal Cochabamba en 8.8%. La Aduana Especializada Cochabamba registró una recaudación de 57.7 millones de bolivianos, mientras que Aeropuerto Cochabamba disminuye en -47.0% la recaudación a junio de 2019.

No se considera en el análisis el desempeño de las zonas francas comerciales, debido a que estas aduanas fueron cerradas en el 2017 y a la fecha solo realizan regularizaciones de trámites pasados.

En la Gerencia La Paz presentan crecimiento en la recaudación las aduanas de: Guayaramerín en 150.0%, Charaña en 65.7%, Desaguadero en 57.3%, Cobija en 56.9%, Postal La Paz en 12.4% e Interior La Paz en 1.8%. La aduana Especializada Interior La Paz recaudó 50.5 millones de bolivianos, mientras que las aduanas que presentan disminución son Aeropuerto El Alto y las Zonas Francas Industriales.

Presentan incremento en la recaudación Arroyo Concepción en 38.3%, Puerto Suárez en 28.8% y Aeropuerto Viru Viru en 0.6%. La aduana Especializada Interior Santa Cruz registró recaudación de 71.1 millones de bolivianos. Las aduanas que presentan caída en la recaudación son: Zona Franca Ind. Puerto Suárez, Zona Franca Ind. Santa Cruz, Zona Franca Ind. Winner, San Matías y Postal Santa Cruz.

Registan aumento en la recaudación en la Gerencia Oruro las aduanas de: Pisiga en 26.7% y Tambo Quemado en 4%. La aduana Especializada Interior Oruro registró recaudación de 112.2 millones de bolivianos y disminuye en -4.4%. Registran disminución en la recaudación la Zona Franca Ind. Oruro e Interior Oruro.

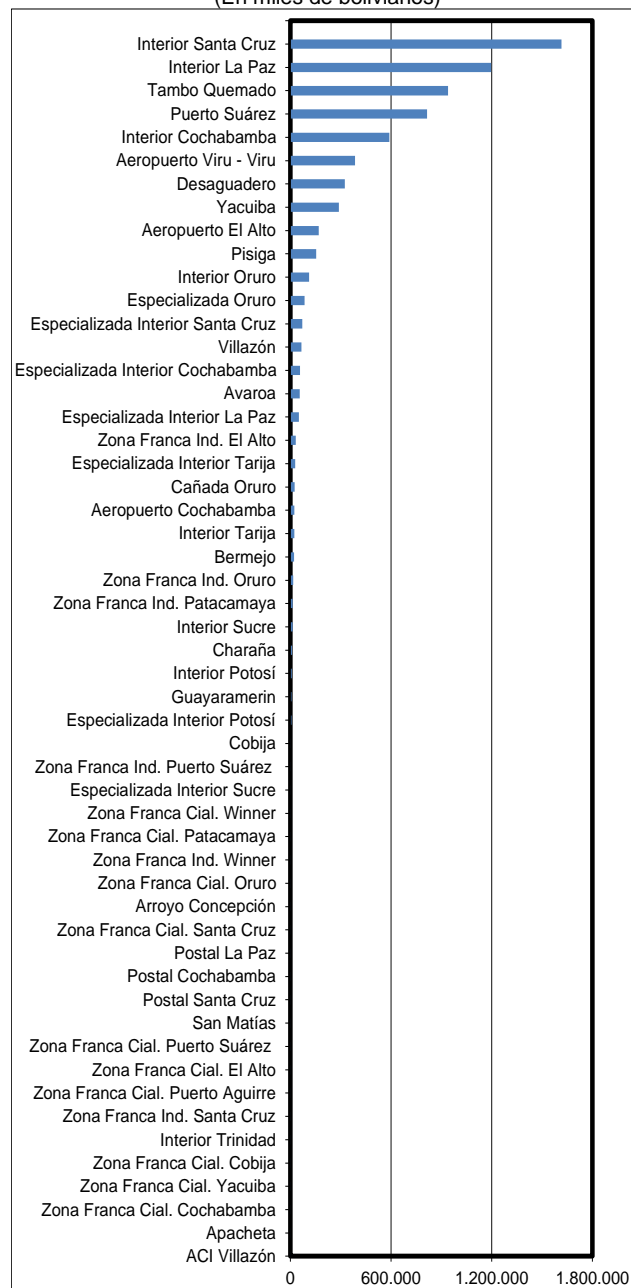
Presentan incremento en la recaudación en la Gerencia Potosí las aduanas de: Villazón en 10.9% y Avaroa en 3.7%. Las Aduanas Especializadas Interior Potosí e Interior Sucre recaudaron 7.1 y 1.5 millones de bolivianos respectivamente, mientras que Apacheta e Interior Potosí registran disminución en la recaudación.

En la Gerencia Regional Tarija presenta incremento en la recaudación la aduana Cañada Oruro en 3.867.1% y Bermejo en 30.1%. La aduana Especializada Interior Tarija recaudó 28.8 millones de bolivianos, por el contrario, Interior Tarija y Yacuiba disminuyen la recaudación en -49.1% y -31.3%.

Al sexto mes de 2019 quince aduanas concentran el 95.1% de la recaudación, según orden de importancia son: **Interior Santa Cruz** que recauda 22.4%, **Interior La Paz** el 16.6%, **Tambo Quemado** 13.0%, **Puerto Suárez** 11.3%, **Interior Cochabamba** el 8.2%, **Aeropuerto Viru Viru** 5.4%, **Desaguadero** el 4.5%, **Yacuiba** 3.7%, **Aeropuerto El Alto** 2.4%, **Pisiga** 2.1%, **Interior Oruro** 1.6%, **Especializada Interior Oruro** 1.2% **Especializada Interior Santa Cruz** 1.0%, **Villazón** 0.9% y **Especializada Interior Cochabamba** 0.8%.

Al mes de junio de 2019, de las 53 aduanas que registran información de recaudación aduanera, 19 presentan tasa de variación positiva, 25 registran tasa de variación negativa y 9 aduanas no registran variación porque en similar período de 2018 no registraron recaudación.

Recaudación Ordinaria según Administración Aduanera
Enero a Junio de 2019 (p)
(En miles de bolivianos)



Recaudación Ordinaria según Tipo de Aduana ⁷

RECAUDACIÓN ORDINARIA SEGÚN TIPO DE ADMINISTRACIÓN ADUANERA

Enero a Junio de 2014 - 2019 (p)

Tipo de Administración	2014 Ene-Jun	2015 Ene-Jun	2016 Ene-Jun	2017 Ene-Jun	2018 Ene-Jun	2019 Ene-Jun
Miles de bolivianos						
Total	7.095.784	6.963.459	6.064.042	6.823.528	7.020.381	7.231.410
Aduana Interior	3.292.173	3.415.891	3.026.138	3.270.231	3.787.679	3.561.379
Grande	3.169.817	3.183.258	2.774.397	2.977.956	3.496.483	3.402.908
Mediana	88.493	187.362	214.010	264.533	221.859	135.560
Pequeña	33.862	45.271	37.730	27.742	69.337	22.911
Aduanas de Frontera	1.622.926	1.367.776	1.495.120	2.197.733	2.429.995	2.716.501
Occidente	818.544	525.145	736.913	1.080.342	1.292.810	1.485.954
Oriente	368.264	468.640	527.477	666.812	638.480	826.376
Sur	436.118	373.992	230.731	450.578	498.704	404.170
Aduana Especializada					88.286	301.151
Zona Franca	1.553.923	1.521.893	953.127	765.046	94.626	70.658
Zona Franca Comercial	1.124.982	1.164.126	836.333	656.314	9.929	5.129
Zona Franca Industrial	428.941	357.767	116.794	108.732	84.697	65.529
Aeropuerto	624.422	655.441	587.397	588.197	618.149	579.990
Aduana Postal	2.341	2.457	2.260	2.322	1.646	1.730

Variación Porcentual con Relación a Similar Periodo del Año Anterior

Total	13,8	-1,9	-12,9	12,5	2,9	3,0
Aduana Interior	12,4	3,8	-11,4	8,1	15,8	-6,0
Grande	14,0	0,4	-12,8	7,3	17,4	-2,7
Mediana	-20,8	111,7	14,2	23,6	-16,1	-38,9
Pequeña	-9,1	33,7	-16,7	-26,5	149,9	-67,0
Aduanas de Frontera	19,3	-15,7	9,3	47,0	10,6	11,8
Occidente	7,4	-35,8	40,3	46,6	19,7	14,9
Oriente	16,0	27,3	12,6	26,4	-4,2	29,4
Sur	55,5	-14,2	-38,3	95,3	10,7	-19,0
Aduana Especializada						241,1
Zona Franca	10,2	-2,1	-37,4	-19,7	-87,6	-25,3
Zona Franca Comercial	7,8	3,5	-28,2	-21,5	-98,5	-48,3
Zona Franca Industrial	17,0	-16,6	-67,4	-6,9	-22,1	-22,6
Aeropuerto	17,0	5,0	-10,4	0,1	5,1	-6,2
Aduana Postal	0,6	5,0	-8,0	2,8	-29,1	5,1

Participación Porcentual

Total	100,0	100,0	100,0	100,0	100,0	100,0
Aduana Interior	46,4	49,1	49,9	47,9	54,0	49,2
Grande	44,7	45,7	45,8	43,6	49,8	47,1
Mediana	1,2	2,7	3,5	3,9	3,2	1,9
Pequeña	0,5	0,7	0,6	0,4	1,0	0,3
Aduanas de Frontera	22,9	19,6	24,7	32,2	34,6	37,6
Occidente	11,5	7,5	12,2	15,8	18,4	20,5
Oriente	5,2	6,7	8,7	9,8	9,1	11,4
Sur	6,1	5,4	3,8	6,6	7,1	5,6
Aduana Especializada					1,3	4,2
Zona Franca	21,9	21,9	15,7	11,2	1,3	1,0
Zona Franca Comercial	15,9	16,7	13,8	9,6	0,1	0,1
Zona Franca Industrial	6,0	5,1	1,9	1,6	1,2	0,9
Aeropuerto	8,8	9,4	9,7	8,6	8,8	8,0
Aduana Postal	0,0	0,0	0,0	0,0	0,0	0,0

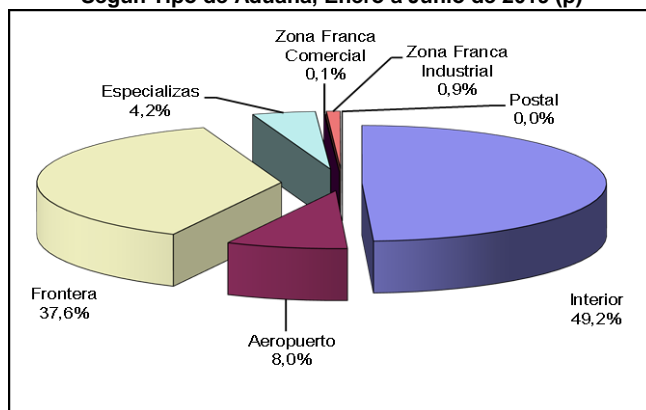
La información corresponde a la recaudación por importación según aduana de pago y no se refiere a la residencia del importador

Por tipo de administración aduanera al sexto mes de 2019 se registran los siguientes resultados: las aduanas postales incrementan su recaudación en 5.1%, las aduanas de frontera en 11.8% y las aduanas especializadas en 241.1%. Por el contrario, las aduanas de aeropuerto disminuyen la recaudación en -6.2%, las aduanas interiores caen en -6.0% y las Zonas Francas reducen la recaudación -25.3%.

En el mismo período de análisis se presenta la siguiente composición en cuanto a la recaudación ordinaria por tipo de administración aduanera: **las aduanas interiores generan el 49.2%**, las aduanas de frontera el 37.6%, las aduanas de aeropuerto el 8.0%, las aduanas especializadas el 4.2%, las Zonas Francas el 1.0% y las aduanas postales menos del 0.1% de la recaudación a junio de 2019.

Dentro las aduanas interiores, las grandes que corresponden a Interior Santa Cruz, Interior La Paz e Interior Cochabamba representan el 47.1% del total recaudado y presentan disminución en -6.0%, las aduanas interiores que son medianas reducen la recaudación en -38.9% y las aduanas interiores pequeñas caen en -67.0% y tienen una participación en la recaudación de 0.3%. Las aduanas de frontera según ubicación geográfica, alcanzan los siguientes resultados, las aduanas de occidente registran incremento en la recaudación al mes de junio de 2019 en 14.9%, las aduanas de oriente crecen en 29.4% y las aduanas del sur decrecen en -19.0% la recaudación registrada al sexto mes de 2019.

Participación Porcentual de la Recaudación Ordinaria Según Tipo de Aduana, Enero a Junio de 2019 (p)



Recaudación Ordinaria según Capítulo de la NANDINA ⁸

La recaudación ordinaria según capítulo de la NANDINA presenta el siguiente comportamiento: la importación del Capítulo 27 de Combustibles minerales, aceites minerales y productos de su destilación que presenta recaudación de 1.100 millones de bolivianos y tasa de variación de 1.2% respecto a similar período de 2018, en segundo lugar está la importación del Capítulo la importación del Capítulo 87 de Vehículos automóviles, tractores y demás vehículos terrestres y sus partes que presenta recaudación de 1.073 millones de bolivianos e incremento de 47.4%, en tercer lugar se encuentra la importación del Capítulo 84 de Máquinas, aparatos y artefactos mecánicos y sus partes que presenta recaudación de 838 millones de bolivianos y tasa de variación de -26.5%, en cuarto lugar se encuentra la importación del Capítulo 85 de Máquinas, aparatos y material eléctrico y sus partes con recaudación de 585 millones de bolivianos y tasa de variación de 10.6%, en quinto lugar está la importación del capítulo 39 de Plástico y sus manufacturas que recauda 320 millones de bolivianos y registra variación de 5.1%, le sigue la importación del Capítulo 72 de Fundición, hierro y acero con 314 millones de bolivianos de recaudación y tasa de variación de 22.5%. Los seis capítulos de la NANDINA descritos concentran el 58.5% de la recaudación ordinaria registrada a junio de 2019.

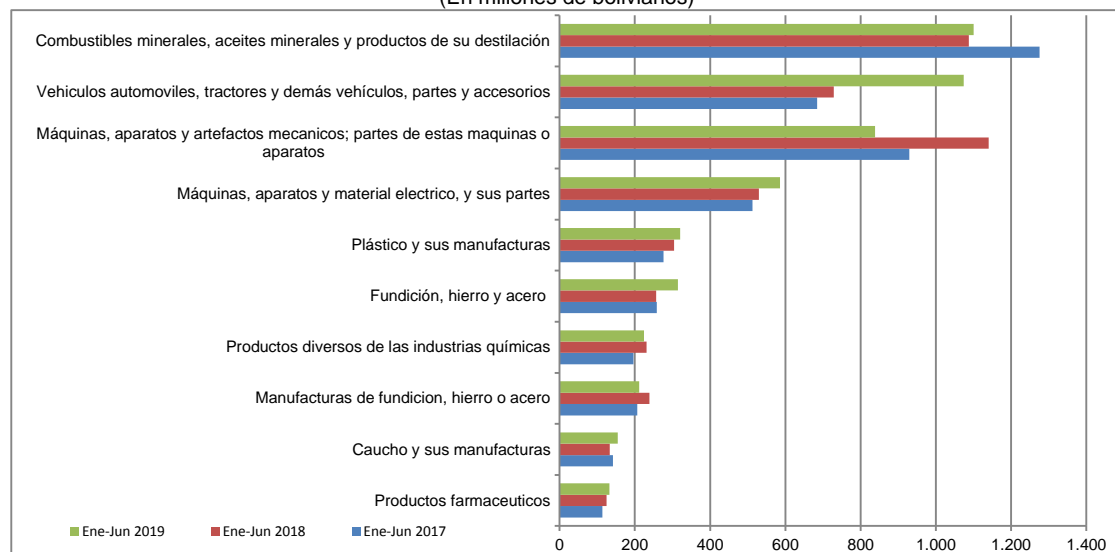
⁷ La Recaudación según Tipo de Aduana, es aquella obtenida a partir de la agregación de la recaudación según aduana de pago en el ámbito de la categorización de las aduanas, la cual no considera la residencia del importador. Las aduanas interiores se subdividen en grandes que comprende a las aduanas interiores de Santa Cruz, La Paz y Cochabamba y resto de aduanas interiores. Las aduanas de frontera se subdividen según el área geográfica en frontera occidental, frontera oriental y en frontera sur.

⁸ NANDINA, constituye la Nomenclatura Arancelaria Común de la Comunidad Andina y está basada en el Sistema Armonizado de designación y Codificación de Mercancías. El código numérico de la NANDINA está compuesto de ocho dígitos, los dos primeros identifican el Capítulo, los cuatro dígitos la Partida, los seis dígitos la Sub partida del Sistema Armonizado y los ocho dígitos la Sub partida Subregional. Las secciones agrupan capítulos de la NANDINA.

Recaudaciones por Importación

Recaudación Ordinaria según Principal Capítulo de la NANDINA, Enero a Junio de 2016 - 2019 (p)

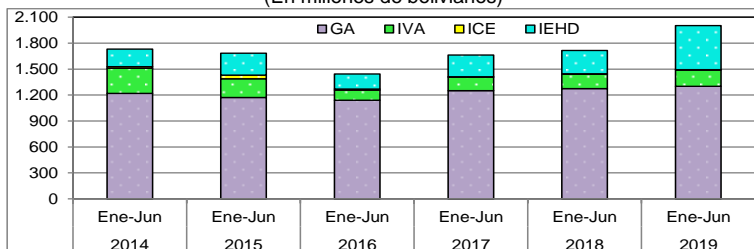
Cod	Capítulo de la NANDINA	Miles de bolivianos				Participación %				Variación %		
		2016 Ene-Jun	2017 Ene-Jun	2018 Ene-Jun	2019 Ene-Jun	2016 Ene-Jun	2017 Ene-Jun	2018 Ene-Jun	2019 Ene-Jun	2017 Ene-Jun	2018 Ene-Jun	2019 Ene-Jun
	Total	6.064.042	6.823.528	7.020.381	7.231.410	100,0	100,0	100,0	100,0	12,5	2,9	3,0
87	Vehículos automotores, tractores, velocipedos y demás vehículos terrestres, sus partes y accesorios	1.522.290	1.275.895	1.087.818	1.100.531	19,0	18,7	15,5	15,2	10,7	-14,7	12
27	Combustibles minerales, aceites minerales y productos de su destilación; materias bituminosas; ceras minerales	401.424	684.253	728.354	1.073.718	6,6	10,0	10,4	14,8	70,5	6,4	47,4
84	Reactores nucleares, calderas, máquinas, aparatos y artefactos mecánicos; partes de estas máquinas o aparatos	811.893	929.290	1.140.008	838.017	13,4	13,6	16,2	11,6	14,5	22,7	-26,5
85	Máquinas, aparatos y material eléctrico, y sus partes; aparatos de grabación o reproducción de sonido, aparatos de grabación o reproducción de imagen y sonido en televisión, y las partes y accesorios de estos	477.078	512.975	529.338	585.353	7,9	7,5	7,5	8,1	7,5	3,2	10,6
39	Plástico y sus manufacturas	265.722	276.386	304.455	320.009	4,4	4,1	4,3	4,4	4,0	10,2	5,1
72	Fundición, hierro y acero	259.651	258.476	256.506	314.327	4,3	3,8	3,7	4,3	-0,5	-0,8	22,5
73	Manufacturas de fundición, hierro o acero	175.730	196.432	231.042	224.059	2,9	2,9	3,3	3,1	11,8	17,6	-3,0
38	Productos diversos de las industrias químicas	190.606	206.794	238.361	211.311	3,1	3,0	3,4	2,9	8,5	15,3	-11,3
40	Caucho y sus manufacturas	130.686	141.760	132.921	154.950	2,2	2,1	1,9	2,1	8,5	-6,2	16,6
30	Productos farmacéuticos	119.804	113.558	125.177	132.157	2,0	1,7	1,8	1,8	-5,2	10,2	5,6
90	Instrumentos y aparatos de óptica, fotografía o cinematografía, de medida, control o precisión; instrumentos y aparatos médico quirúrgicos; partes y accesorios de estos instrumentos o aparatos	115.867	106.206	99.618	117.652	1,9	1,6	1,4	1,6	-8,3	-6,2	18,1
24	Tabaco y sucedáneos del tabaco, elaborados	57.180	85.088	222.589	12.198	0,9	1,2	3,2	1,6	48,8	16,6	-49,6
	Sin especificar	127.647	139.085	60.584	102.838	2,1	2,0	0,9	1,4	9,0	-56,4	69,7
76	Aluminio y sus manufacturas	58.522	58.808	56.172	93.869	1,0	0,9	0,8	1,3	0,5	-4,5	67,1
48	Papel y cartón; manufacturas de pasta de celulosa, de papel o cartón	93.107	94.869	91.377	92.375	1,5	1,4	1,3	1,3	1,9	-3,7	1,1
94	Muebles; mobiliario médico quirúrgico; artículos de cama y similares; aparatos de alumbrado no expresados ni comprendidos en otra parte; anuncios, letreros y placas indicadoras luminosas y artículos similares	83.350	89.358	81.130	91.641	1,4	1,3	1,2	1,3	7,2	-9,2	13,0
21	Preparaciones alimenticias diversas	87.070	98.724	98.939	90.789	1,4	1,4	1,4	1,3	13,4	0,2	-8,2
33	Aceites esenciales y resinoides; preparaciones de perfumería, de tocador o de cosmética	83.709	90.269	95.842	90.465	1,4	1,3	1,4	1,3	7,8	6,2	-5,6
64	Calzado, polainas y artículos análogos; partes de estos artículos	109.654	104.725	97.826	88.905	1,8	1,5	1,4	1,2	-4,5	-6,6	-9,1
22	Bebidas, líquidos alcohólicos y vinagre	94.618	92.965	95.146	86.595	1,6	1,4	1,4	1,2	-1,7	2,3	-9,0
11	Productos de la molinería; malta; almidón y fécula; inulina; gluten de trigo	64.956	75.758	64.148	75.743	1,1	1,1	0,9	1,0	16,6	-15,3	18,1
96	Manufacturas diversas	48.590	59.231	62.744	68.212	0,8	0,9	0,9	0,9	21,9	5,9	8,7
29	Productos químicos orgánicos	51.726	53.767	60.822	64.191	0,9	0,8	0,9	0,9	3,9	13,1	5,5
34	Jabón, agentes de superficie orgánicos, preparaciones para lavar, preparaciones lubricantes, ceras artificiales, ceras preparadas, productos de limpieza, velas y artículos similares, pastas para modelar, "ceras"	40.877	46.542	47.215	55.499	0,7	0,7	0,7	0,8	13,9	1,4	17,5
28	Productos químicos inorgánicos; compuestos inorgánicos u orgánicos de los metales preciosos, de los elementos radiactivos, de metales de las tierras raras o de isotopos	36.524	40.521	49.020	52.082	0,6	0,6	0,7	0,7	10,9	21,0	6,2
70	Vidrio y sus manufacturas	40.561	38.700	39.907	50.844	0,7	0,6	0,6	0,7	-4,6	3,1	27,4
19	Preparaciones a base de cereales, harina, almidón, fécula o leche; productos de pastelería	44.110	47.010	52.177	48.253	0,7	0,7	0,7	0,7	6,6	11,0	-7,5
95	Juguetes, juegos y artículos para recreo o deporte; sus partes y accesorios	36.333	47.206	45.577	48.156	0,6	0,7	0,6	0,7	29,9	-3,5	5,7
69	Productos cerámicos	42.997	47.979	47.759	47.638	0,7	0,7	0,7	0,7	11,6	-0,5	-0,3
	Resto	761.759	810.896	777.809	799.035	12,6	11,9	11,1	11,0	6,5	-4,1	2,7

Recaudación Ordinaria según Principal Capítulo de la NANDINA, Enero a Junio de 2017 - 2019 (p)
(En millones de bolivianos)

Agregando a los seis capítulos anteriores la recaudación obtenida por la importación del Capítulo 73 de Manufacturas de fundición, hierro o acero con participación de 3.1%, la importación del Capítulo 38 de Productos diversos de las industrias químicas con participación del 2.9%, la importación del Capítulo 40 referido a Caucho y sus manufacturas con participación de 2.1%, la importación del Capítulo 30 de Productos farmacéuticos que representa el 1.8%, se alcanza a cubrir el 68.5% de la recaudación registrada al sexto mes de 2019.

Recaudación Liberada⁹ del Pago de Tributos

Recaudación Liberada Según Impuesto, Enero a Junio de 2014 - 2019 (p)
(En millones de bolivianos)



RECAUDACIÓN LIBERADA SEGÚN ACUERDO PREFERENCIAL Y DISPOSICIÓN LIBERATORIA, Enero a Junio de 2015 - 2019 (p)

Acuerdo Preferencial y Disposición Liberatoria	2015 Ene-Jun	2016 Ene-Jun	2017 Ene-Jun	2018 Ene-Jun	2019 Ene-Jun
Miles de bolivianos					
Total	1.683.737	1.444.172	1.661.377	1.715.775	2.003.280
Acuerdo Preferencial	1.118.297	1.102.941	1.217.144	1.204.315	1.214.474
Acuerdo Agropecuario N°2 (AAPAG-2)	4.125	2.115	3.467	1.409	2.353
Chile (ACE 22)	37.833	35.370	35.446	29.535	21.639
Venezuela (ACEBOLVE)	448	364	383	311	424
México (ACE 66)	49.057	38.877	50.228	55.611	56.055
Mercosur (ACE 36)	7.982.0	7.388.338	8.216.74	8.162.668	8.204.845
Cuba (ACE 47)	462	1.342	2.763	1.783	2.231
Cuba/Chile (ARPAR4)	139	59	185	88	84
Comunidad Andina	306.413	285.975	302.998	299.309	310.844
Donaciones	3.834	31.194	16.670	7.666	9.474
Exoneraciones	561.607	310.038	427.563	503.794	779.331
Sector Diplomático	5.745	6.325	4.625	5.518	5.809
Ministerio de Economía y Finanzas Pub.	120.616	57.845	118.832	51.805	114.388
Organismos Internacionales	501	1.752	1.700	1.365	544
YPFB	44.542	207.371	261.268	273.621	520.923
Otras Exoneraciones	20.203	36.745	41.138	17.1485	137.668

	2015	2016	2017	2018	2019
Total	-2,7	-14,2	15,0	3,3	16,8
Acuerdo Preferencial	-0,9	-1,4	10,4	-1,1	0,8
Acuerdo Agropecuario N°2 (AAPAG-2)	2,3	-48,7	63,9	-59,4	67,0
Chile (ACE 22)	4,2	-6,5	0,2	-16,7	-26,7
Venezuela (ACEBOLVE)	-42,7	-18,8	5,1	-18,7	36,3
México (ACE 66)	-14,0	-20,8	29,2	10,7	0,8
Mercosur (ACE 36)	-19	2,6	11,2	-0,7	0,6
Cuba (ACE 47)	-18,4	190,7	105,8	-35,5	25,1
Cuba/Chile (ARPAR4)	116,6	-57,2	211,1	-52,3	-5,2
Comunidad Andina	3,5	-6,7	6,0	-1,2	3,9
Donaciones	-88,8	713,7	-46,6	-54,0	23,6
Exoneraciones	-1,0	-44,8	37,9	17,8	54,7
Sector Diplomático	-9,2	10,1	-26,9	19,3	5,3
Ministerio de Economía y Finanzas Pub.	-18,1	-52,0	105,4	-56,4	120,8
Organismos Internacionales	-57,5	249,8	-2,9	-19,7	-60,2
YPFB	12,0	-50,0	26,0	4,7	90,4
Otras Exoneraciones	-52,6	81,9	12,0	316,9	-19,7

	2015	2016	2017	2018	2019
Total	100,0	100,0	100,0	100,0	100,0
Acuerdo Preferencial	66,4	76,4	73,3	70,2	60,6
Acuerdo Agropecuario N°2 (AAPAG-2)	0,2	0,1	0,2	0,1	0,1
Chile (ACE 22)	2,2	2,4	2,1	1,7	1,1
Venezuela (ACEBOLVE)	0,0	0,0	0,0	0,0	0,0
México (ACE 31)	2,9	2,7	3,0	3,2	2,8
México (ACE 66)	2,9	2,7	3,0	3,2	2,8
Mercosur (ACE 36)	42,8	51,2	49,5	47,6	41,0
Cuba (ACE 47)	0,0	0,1	0,2	0,1	0,1
Cuba/Chile (ARPAR4)	0,0	0,0	0,0	0,0	0,0
Comunidad Andina	18,2	19,8	18,2	17,4	15,5
Donaciones	0,2	2,2	1,0	0,4	0,5
Exoneraciones	33,4	21,5	25,7	29,4	38,9
Sector Diplomático	0,3	0,4	0,3	0,3	0,3
Ministerio de Economía y Finanzas Pub.	7,2	4,0	7,2	3,0	5,7
Organismos Internacionales	0,0	0,1	0,1	0,1	0,0
YPFB	24,6	14,4	15,7	15,9	26,0
Otras Exoneraciones	1,2	2,5	2,5	10,0	6,9

La información comprende actualizaciones y modificaciones por enmiendas realizadas en las Declaraciones Únicas de Importación

RECAUDACIÓN LIBERADA SEGÚN IMPUESTO
Enero a Junio de 2014 - 2019 (p)

Impuesto	2014 Ene-Jun	2015 Ene-Jun	2016 Ene-Jun	2017 Ene-Jun	2018 Ene-Jun	2019 Ene-Jun
Millones de bolivianos						
Total	1.730,2	1.683,7	1.444,2	1.661,4	1.715,8	2.003,3
GA	1.219,6	1.171,3	1.139,6	1.251,4	1.274,8	1.301,2
IVA	289,5	215,9	115,5	154,2	166,7	188,8
ICE	19,6	43,7	13,0	5,1	4,1	2,3
IEHD	201,5	252,8	176,1	250,6	270,2	511,0
Variación Porcentual con Relación a Similar Período del Año Anterior						
Total	14,4	-2,7	-14,2	15,0	3,3	16,8
GA	4,3	-4,0	-2,7	9,8	1,9	2,1
IVA	51,4	-25,4	-46,5	33,6	8,1	13,3
ICE	541,9	122,4	-70,1	-60,8	-20,1	-43,2
IEHD	35,4	25,4	-30,3	42,3	7,8	89,1
Participación Porcentual						
Total	100,0	100,0	100,0	100,0	100,0	100,0
GA	70,5	69,6	78,9	75,3	74,3	65,0
IVA	16,7	12,8	8,0	9,3	9,7	9,4
ICE	1,1	2,6	0,9	0,3	0,2	0,1
IEHD	11,6	15,0	12,2	15,1	15,7	25,5

La recaudación liberada del pago de tributos al sexto mes de 2019 alcanza a 2.003 millones de bolivianos y se incrementa en 16.8%. La recaudación liberada según impuesto presenta los siguientes resultados; el GA se incrementa en 2.1%, el IVA en 13.3%, el ICE disminuye en -43.2% y el IEHD crece en 89.1%. Según tributo se tiene la siguiente participación porcentual a junio de 2019, el 65.0% corresponde al GA, el 25.5% al IEHD, el 9.4% al IVA y el 0.1% al ICE.

La recaudación liberada por trámites que se acogen a la desgravación arancelaria de acuerdos preferenciales se incrementa en 0.8% y representa el 60.6% de la recaudación liberada, las Exoneraciones -del Sector Diplomático, Ministerio de Economía y Finanzas Públicas, Organismos Internacionales, YPFB y otras exoneraciones- registra incremento de 54.7% y representan el 38.9% del total liberado, y las Donaciones se incrementan en 23.6% y tienen una representación menor al uno por ciento del total de recaudación liberada a junio de 2019.

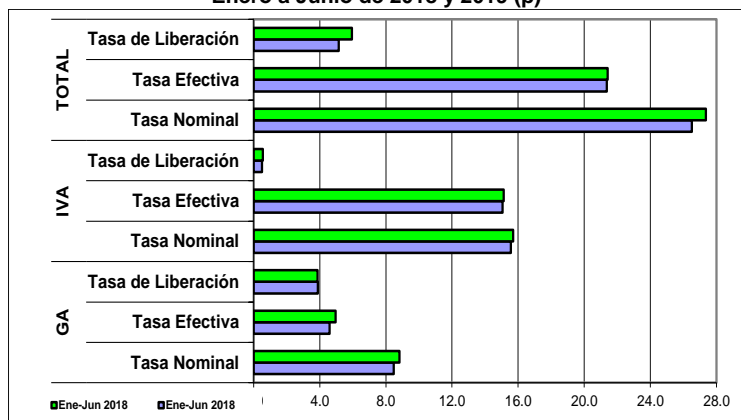
Dentro de los Acuerdos Preferenciales el ACE 36 referente al MERCOSUR representa el 41.0% del total de recaudaciones liberadas, seguida por los trámites acogidos a desgravación con la Comunidad Andina con el 15.5%, el ACE 66 referido al Acuerdo con México participa con el 2.8%, el ACE 22 Acuerdo con Chile alcanza al 1.1% y el resto de los acuerdos preferenciales representa menos del uno por ciento de la recaudación liberada entre enero y junio de 2019.

Las exoneraciones de YPFB al sexto mes de 2019 ascienden a 521 millones de bolivianos y registran incremento de 90.4% respecto a similar período de 2018, y representan el 26.0% del total de la recaudación liberada.

⁹ **Recaudación Liberada**, Es la recaudación que se deja de percibir debido al cumplimiento de acuerdos de desgravación arancelaria, como el Acuerdo de Complementación Económica N° 22 entre Bolivia y Chile (ACE 22); Acuerdo de Complementación Económica N° 66 entre Bolivia y México (ACE 66) a partir del 7 de junio de 2010; Acuerdo de Complementación Económica N° 36 entre Bolivia y MERCOSUR (ACE 36); Acuerdo de Complementación Económica N° 47 entre Bolivia y Cuba (ACE 47); Desgravación arancelaria a las importaciones de bienes originarios de la Comunidad Andina de Naciones (CAN) ; Acuerdo N° 2 de Alcance Parcial para la liberación y expansión del comercio intra regional de semillas entre Argentina, Bolivia, Brasil, Chile, Colombia, Paraguay, Perú y Uruguay-, con el 100% de preferencia arancelaria (AAPAG-2); y el Acuerdo Regional N° 4 Preferencia Arancelaria Regional -PAR 4- entre Argentina, Bolivia, Brasil, Chile, Colombia, Cuba, Ecuador, México, Paraguay, Perú, Uruguay y Venezuela. Actualmente éste Acuerdo se aplica a las importaciones de Bolivia con Chile y Cuba con el 12% de preferencia arancelaria otorgada por el país (AR PAR4); Acuerdo de Complementación Económica con Venezuela (ACEBOLVE); y la determinación de liberaciones impositivas autorizadas por el Ministerio de Economía y Finanzas Públicas, como las donaciones y las exoneraciones referentes a material monetario, bienes de uso militar y material bélico, material publicitario y otros.

Indicadores de Recaudación por Importaciones ¹⁰

Tasa Efectiva, Tasa de Liberación y Tasa Nominal del GA, IVA y Total
Enero a Junio de 2018 y 2019 (p)



La tasa efectiva de las recaudaciones por importación de mercaderías, a nivel general a junio de 2019 se incrementa en 0.11 puntos porcentuales, es decir, de una tasa efectiva de 21.37% registrada entre enero y junio de 2018 aumenta a 21.48% en similar período de 2019. La tasa efectiva del GA e IVA se incrementa en 0.39 y 0.12 puntos porcentuales respectivamente. Por el contrario, la tasa efectiva del ICE disminuye en 0.40 puntos porcentuales y la tasa del IEHD permanece constante.

La tasa de liberación del GA es de 3.87%, del IVA es 0.56%, del ICE es 0.01% y del IEHD es 1.52%, aspecto que determina disminución en 0.01 puntos porcentuales en el GA y en 0.01 puntos porcentuales en el ICE. La tasa de liberación del IVA e IEHD se incrementan en 0.05 y 0.76 puntos porcentuales respectivamente. Este comportamiento implica se registre entre enero y junio de 2019 tasa de liberación a nivel general 5.95%, con un incremento de 0.80 puntos porcentuales respecto a similar período de 2018.

La tasa nominal de las recaudaciones aduaneras a nivel general es de 27.43% a junio de 2019. El GA registró una tasa de 8.85%, el IVA 15.74%, el ICE 1.27% y el IEHD 1.57%. La tasa nominal del IEHD registra incremento de 0.76 puntos porcentuales, la tasa nominal del GA crece en 0.38 puntos porcentuales y la tasa nominal del IVA presenta incremento de 0.17%. Por el contrario, la tasa nominal del ICE disminuye en 0.40 puntos porcentuales a junio de 2019.

TASA EFECTIVA SEGÚN IMPUESTO
Enero a Junio de 2014 - 2019 (p)

Tipo de Impuesto	2014 Ene-Jun	2015 Ene-Jun	2016 Ene-Jun	2017 Ene-Jun	2018 Ene-Jun	2019 Ene-Jun
Porcentaje						
Total	21,10	21,03	20,65	21,32	21,37	21,48
GA	4,28	4,62	4,67	4,91	4,59	4,99
IVA	15,50	14,74	14,47	14,89	15,06	15,18
ICE	1,27	1,62	1,47	1,48	1,67	1,27
IEHD	0,04	0,04	0,05	0,05	0,05	0,05
Variación Absoluta						
Total	1,70	-0,07	-0,37	0,67	0,04	0,11
GA	0,13	0,34	0,05	0,24	-0,32	0,39
IVA	1,29	-0,76	-0,27	0,42	0,17	0,12
ICE	0,28	0,35	-0,16	0,01	0,19	-0,40
IEHD	0,00	0,00	0,01	0,00	0,01	0,00

TASA DE LIBERACIÓN SEGÚN IMPUESTO
Enero a Junio de 2014 - 2019 (p)

Tipo de Impuesto	2014 Ene-Jun	2015 Ene-Jun	2016 Ene-Jun	2017 Ene-Jun	2018 Ene-Jun	2019 Ene-Jun
Porcentaje						
Total	5,15	5,08	4,77	5,16	5,15	5,95
GA	3,63	3,54	3,89	3,93	3,88	3,87
IVA	0,86	0,65	0,39	0,48	0,51	0,56
ICE	0,06	0,13	0,04	0,02	0,01	0,01
IEHD	0,60	0,76	0,45	0,74	0,75	1,52
Variación Absoluta						
Total	0,44	-0,06	-0,31	0,40	-0,01	0,80
GA	-0,01	-0,09	0,36	0,04	-0,06	-0,01
IVA	0,27	-0,21	-0,26	0,09	0,03	0,05
ICE	0,05	0,07	-0,09	-0,03	0,00	-0,01
IEHD	0,14	0,16	-0,31	0,29	0,02	0,76

TASA NOMINAL SEGÚN IMPUESTO
Enero a Junio de 2014 - 2019 (p)

Tipo de Impuesto	2014 Ene-Jun	2015 Ene-Jun	2016 Ene-Jun	2017 Ene-Jun	2018 Ene-Jun	2019 Ene-Jun
Porcentaje						
Total	26,25	26,11	25,42	26,49	26,52	27,43
GA	7,91	8,16	8,56	8,84	8,47	8,85
IVA	16,36	15,39	14,86	15,37	15,56	15,74
ICE	1,33	1,76	1,51	1,49	1,68	1,27
IEHD	0,64	0,80	0,50	0,78	0,81	1,57
Variación Absoluta						
Total	2,14	-0,14	-0,69	1,07	0,03	0,91
GA	0,12	0,25	0,40	0,29	-0,37	0,38
IVA	1,56	-0,97	-0,53	0,51	0,19	0,17
ICE	0,33	0,42	-0,25	-0,01	0,19	-0,40
IEHD	0,14	0,16	-0,31	0,29	0,02	0,76

¹⁰ Indicadores relacionados a la recaudación por importaciones:

Tasa Efectiva: Muestra el porcentaje que representa la recaudación aduanera respecto del valor CIF de Importación.

$$\text{Tasa Efectiva} = \frac{\text{Recaudación pagada}}{\text{Importación}} * 100$$

Tasa de Liberación: Muestra el porcentaje que representa la recaudación liberada del pago de tributos respecto del valor CIF de importación.

$$\text{Tasa de Liberación} = \frac{\text{Recaudación liberada}}{\text{Importación}} * 100$$

Tasa Nominal: Muestra el porcentaje que representa la recaudación potencial respecto del valor CIF de Importación.

$$\text{Tasa Nominal} = \text{Tasa Efectiva} + \text{Tasa de liberación}$$

NOTA METODOLÓGICA: La información de recaudaciones por importaciones esta compilada bajo el criterio de fecha de pago.

Consultas a: ADUANA NACIONAL – Unidad de Planificación, Estudios y Control de Gestión
Av. 20 de Octubre N° 2038 Teléfono 2152881 Fax 2116763 e-mail: gchavez@aduana.gob.bo

Aduana Nacional

Porque Bolivia Importa... ¡y Exporta!

