

Recaudación Total ¹ para el Tesoro General de la Nación

Al mes de septiembre de 2019 la recaudación total por importación de mercancías alcanza a **10.814.5 millones de bolivianos** y se incrementa en **2.3%** con relación a similar período de la gestión 2018, la variación absoluta entre la recaudación aduanera registrada en el 2019 respecto a la gestión 2018 alcanza a 240.7 millones de bolivianos.

No se presenta información de recaudación extraordinaria debido a que no se implementó programa eventual de regularización impositiva, por tanto la recaudación total es igual a la recaudación ordinaria.

RECAUDACIÓN TOTAL, Enero a Septiembre de 2014 - 2019 (p)

Recaudación	2014 Ene-Sep	2015 Ene-Sep	2016 Ene-Sep	2017 Ene-Sep	2018 Ene-Sep	2019 Ene-Sep
Millones de bolivianos						
Recaudación Total	11.125,9	10.796,5	9.267,2	10.385,5	10.573,8	10.814,5
Recaudación Ordinaria	11.122,5	10.793,9	9.267,1	10.385,5	10.573,8	10.814,5
Recaudación Extraordinaria	3,4	2,7	0,1			
Variación Porcentual con Relación a Similar Período del Año Anterior						
Recaudación Total	15,5	-3,0	-14,2	12,1	1,8	2,3
Recaudación Ordinaria	15,5	-3,0	-14,1	12,1	1,8	2,3
Recaudación Extraordinaria	82,8	-22,0	-97,2			

Recaudación Ordinaria ²

RECAUDACIÓN ORDINARIA SEGÚN IMPUESTO

Enero a Septiembre de 2014 - 2019 (p)

Impuesto	2014 Ene-Sep	2015 Ene-Sep	2016 Ene-Sep	2017 Ene-Sep	2018 Ene-Sep	2019 Ene-Sep
Millones de bolivianos						
Total	11.122,5	10.793,9	9.267,1	10.385,5	10.573,8	10.814,5
GA	2.235,6	2.341,0	2.082,6	2.353,3	2.270,4	2.551,3
IVA	8.165,3	7.640,1	6.493,9	7.285,7	7.463,5	7.623,0
ICE	700,2	791,7	668,2	723,2	810,0	612,8
IEHD	21,3	21,1	22,4	23,3	29,9	27,4

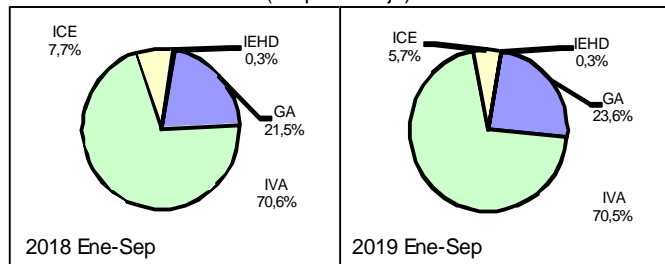
Variación Porcentual con Relación a Similar Período del Año Anterior

Total	15,5	-3,0	-14,1	12,1	1,8	2,3
GA	10,1	4,7	-11,0	13,0	-3,5	12,4
IVA	15,3	-6,4	-15,0	12,2	2,4	2,1
ICE	40,3	13,1	-15,6	8,2	12,0	-24,3
IEHD	-4,0	-1,2	6,4	4,0	28,4	-8,4

Participación Porcentual

Total	100,0	100,0	100,0	100,0	100,0	100,0
GA	20,1	21,7	22,5	22,7	21,5	23,6
IVA	73,4	70,8	70,1	70,2	70,6	70,5
ICE	6,3	7,3	7,2	7,0	7,7	5,7
IEHD	0,2	0,2	0,2	0,2	0,3	0,3

Participación en la Recaudación Ordinaria por Impuesto Enero a Septiembre de 2018 y 2019 (p) (En porcentaje)



La recaudación ordinaria según impuesto registra el siguiente comportamiento: la recaudación del **Gravamen Arancelario (GA)** se incrementa en 12.4%, el **Impuesto al Valor Agregado (IVA)** crece en 2.1%, el **Impuesto al Consumo Específico (ICE)** cae en -24.3% y el **Impuesto Especial a los Hidrocarburos y Derivados (IEHD)** decrece en -8.4%. La participación porcentual de cada impuesto respecto al total recaudado, registra los siguientes cambios: el GA incrementa su participación de 21.5% registrado entre enero y septiembre de 2018 a una tasa de 23.6% en similar período de 2019, el IVA disminuye su participación de 70.6% registrado entre enero y septiembre de 2018 a una tasa de 70.5% en similar período de 2019, la tasa de participación del ICE disminuye de 7.7% registrado entre enero y septiembre de 2018 a una tasa de 5.7% en similar período de 2019 y la tasa de participación del IEHD se mantiene constante en 0.3% en ambos periodos de tiempo. **La recaudación ordinaria en efectivo disminuye en -3.4%** y la recaudación ordinaria en valores crece en 66.8%. En el período de análisis, **la recaudación en efectivo representa el 86.8%** y la **recaudación en valores genera el 13.2%** del total recaudado.

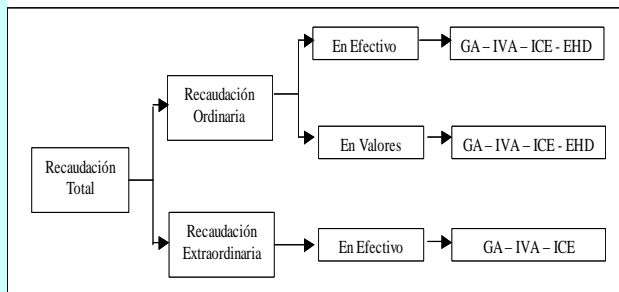
RECAUDACIÓN ORDINARIA SEGUN TIPO DE PAGO

Enero a Septiembre de 2014 - 2019 (p)

Recaudación	2014 Ene-Sep	2015 Ene-Sep	2016 Ene-Sep	2017 Ene-Sep	2018 Ene-Sep	2019 Ene-Sep
Millones de bolivianos						
Recaudación Ordinaria	11.122,5	10.793,9	9.267,1	10.385,5	10.573,8	10.814,5
Recaudación en Efectivo	9.524,2	9.983,0	8.814,8	9.720,6	9.715,6	9.383,2
Recaudación en Valores	1.598,2	810,9	452,4	664,8	858,3	1.431,3
Variación Porcentual con Relación a Similar Período del Año Anterior						
Recaudación Ordinaria	15,5	-3,0	-14,1	12,1	1,8	2,3
Recaudación en Efectivo	10,7	4,8	-11,7	10,3	-0,1	-3,4
Recaudación en Valores	54,6	-49,3	-44,2	47,0	29,1	66,8
Participación Porcentual						
Recaudación Ordinaria	100,0	100,0	100,0	100,0	100,0	100,0
Recaudación en Efectivo	85,6	92,5	95,1	93,6	91,9	86,8
Recaudación en Valores	14,4	7,5	4,9	6,4	8,1	13,2

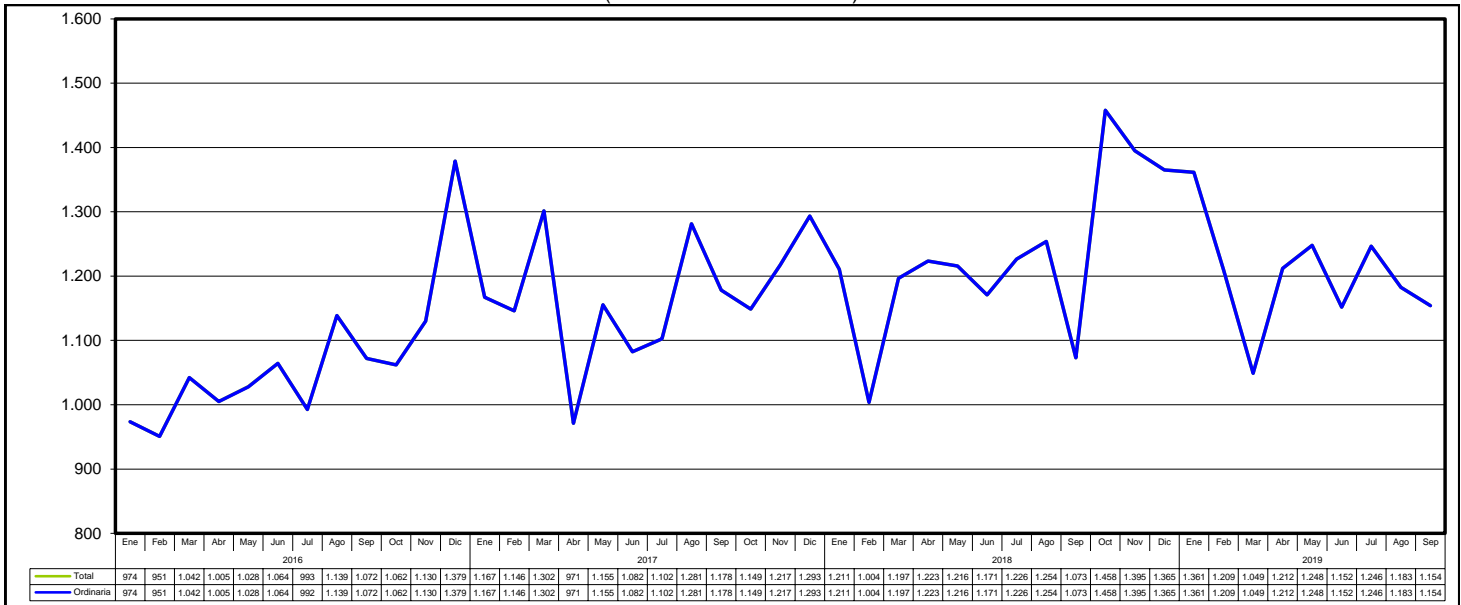
¹ **Recaudación Total**, es la recaudación obtenida del pago de tributos por importaciones regulares de mercancías y la recaudación obtenida a partir de la implementación de programas eventuales de regularización impositiva. Se cuantifica para los siguientes tipos de tributos: Gravamen Arancelario (GA), Impuesto al Valor Agregado (IVA), Impuesto al Consumo Específico (ICE) e Impuesto Especial a los Hidrocarburos y Derivados (IEHD).

² **Recaudación Ordinaria**, es la recaudación obtenida del pago de tributos por importaciones regulares de mercancías, cuantificadas según tipo de impuesto y tipo de pago, es decir, pagados en efectivo ó pagados mediante la presentación certificados valorados.

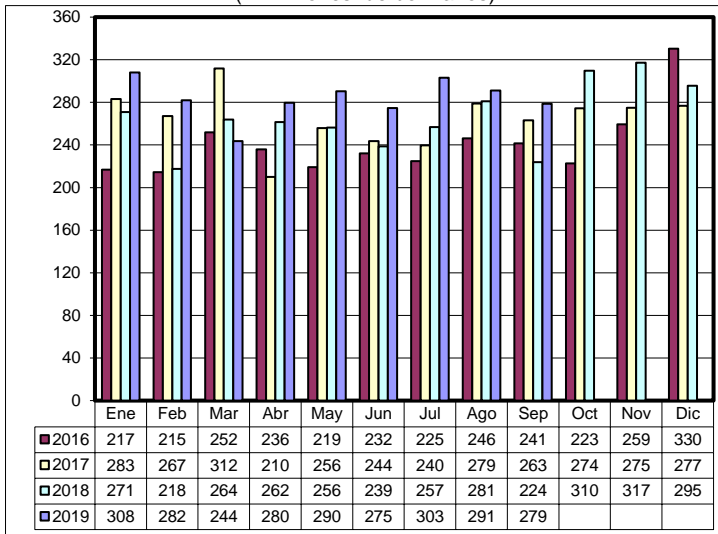


Recaudaciones por Importación

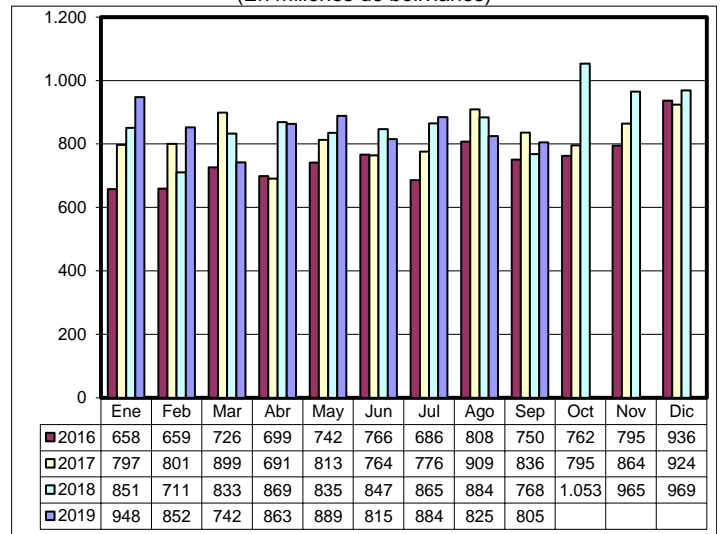
Recaudación Total y Ordinaria Según Año y Mes, Enero de 2016 a Septiembre de 2019 (p)
(En millones de bolivianos)



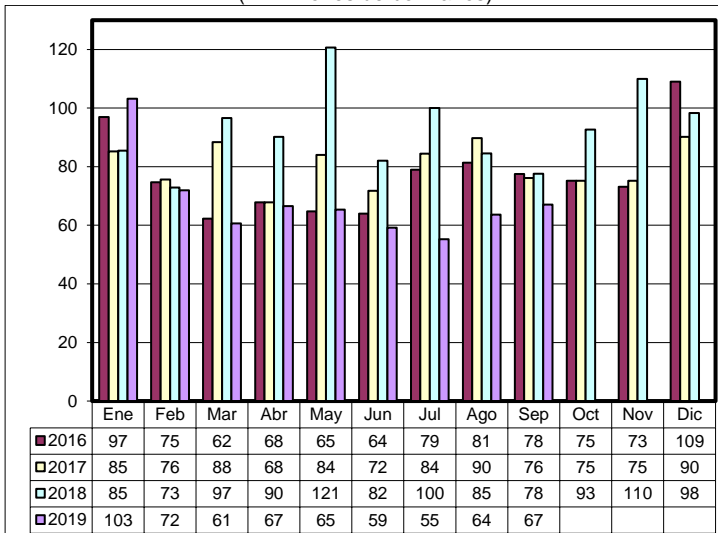
Recaudación Ordinaria del GA, Enero de 2016 a Septiembre de 2019
(En millones de bolivianos)



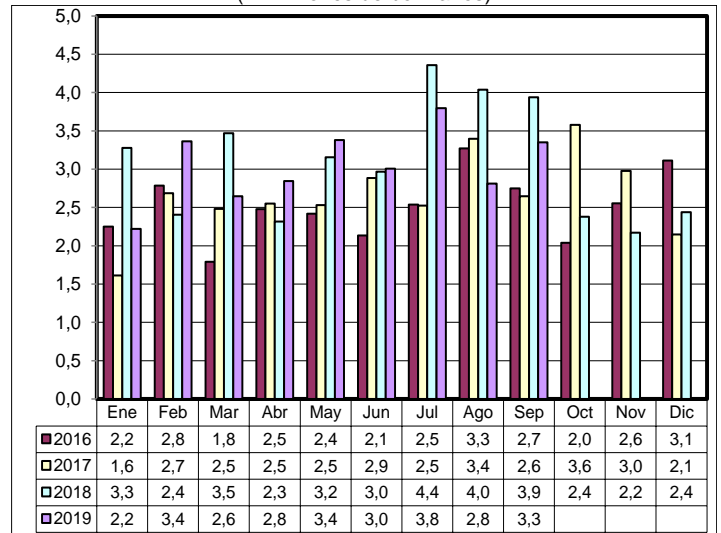
Recaudación Ordinaria del IVA, Enero de 2016 a Septiembre de 2019
(En millones de bolivianos)



Recaudación Ordinaria del ICE, Enero de 2016 a Septiembre de 2019
(En millones de bolivianos)

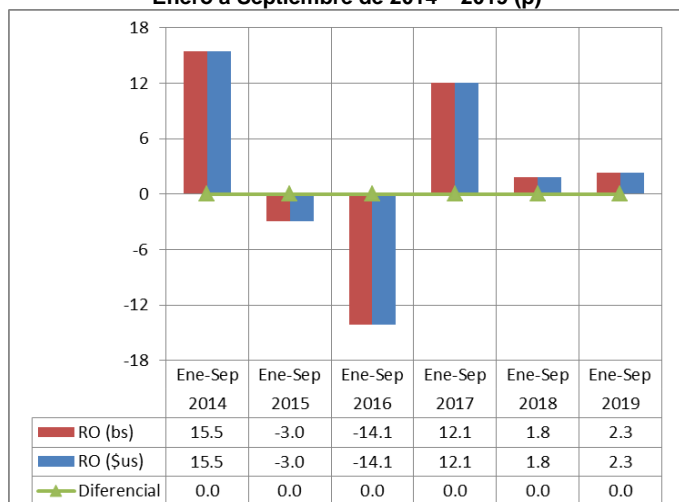


Recaudación Ordinaria de IEHD, Enero de 2016 a Septiembre de 2019
(En millones de bolivianos)



Recaudación Total en dólares americanos ³

Variación Porcentual de la Recaudación Ordinaria en bolivianos y dólares americanos Enero a Septiembre de 2014 – 2019 (p)



RECAUDACIÓN TOTAL, Enero a Septiembre de 2014 - 2019 (p)

Recaudación	2014 Ene-Sep	2015 Ene-Sep	2016 Ene-Sep	2017 Ene-Sep	2018 Ene-Sep	2019 Ene-Sep
Millones de dólares americanos						
Recaudación Total	1.598,5	1.551,2	1.331,5	1.492,2	1.519,2	1.553,8
Recaudación Ordinaria	1.598,1	1.550,8	1.331,5	1.492,2	1.519,2	1.553,8
Recaudación Extraordinaria	0,5	0,4	0,0			
Variación Porcentual con Relación a Similar Periodo del Año Anterior						
Recaudación Total	15,5	-3,0	-14,2	12,1	1,8	2,3
Recaudación Ordinaria	15,5	-3,0	-14,1	12,1	1,8	2,3
Recaudación Extraordinaria	82,8	-22,0	-97,2			

La recaudación ordinaria en bolivianos registra incremento de 2.3% y la **recaudación ordinaria expresada en dólares americanos se incrementa también en 2.3%**, debido a que el tipo de cambio se mantiene constante desde noviembre de 2011 a septiembre de 2019.

Al noveno mes de 2019 la **recaudación ordinaria alcanza a 1.553.8 millones de dólares**, es decir 34.6 millones de dólares más que el monto registrado en similar período de la gestión 2018.

La gráfica muestra la variación de la recaudación ordinaria en bolivianos y en dólares americanos en el periodo enero a septiembre de 2014 - 2019.

Recaudación Extraordinaria ⁴

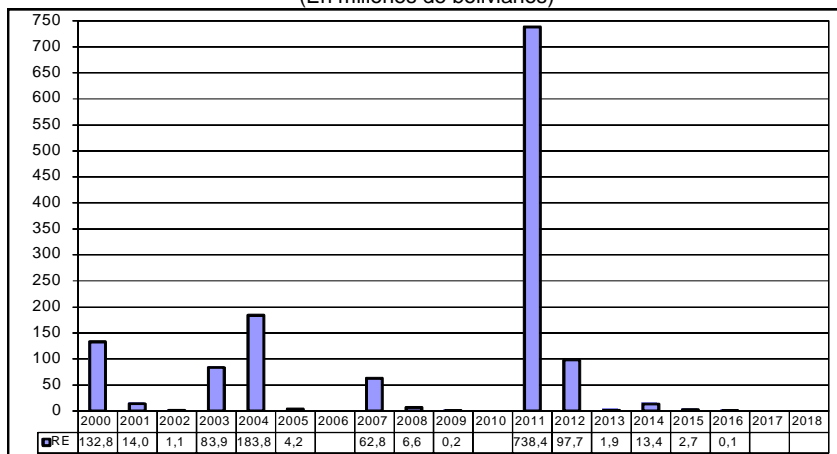
Mediante Decreto Supremo 25575 y Decreto Supremo 25801 se efectuó entre el 05/11/1999 al 31/08/2000 el primer Programa de Regularización del periodo 2000 al 2011, posteriormente mediante Ley 2152 y en el periodo 23/11/2000 al 28/02/2001 se realizó un segundo programa.

Mediante Ley 2332 del 08/02/2002 al 09/09/2002 se efectuó un tercer programa. En la gestión 2003 se inició el programa de más larga duración a partir de la Ley 2492, Decreto Supremo 27352, Ley 2647 y Decreto Supremo 27627, este programa se realizó en el periodo 08/09/2003 al 30/09/2005, el mismo que comprendía la regularización de vehículos y otras mercancías que habían ingresado ilegalmente. En la gestión 2006 no se implementó ningún programa eventual de regularización.

Mediante Ley 3467 de 12/09/2006 y reglamentada por el Decreto Supremo 28963 de 06/12/2006 se efectuó un nuevo programa a partir de enero de 2007 hasta febrero de 2009.

La Ley 133 de 08/06/2011 implementa a partir de julio de 2011 el Programa de Saneamiento Legal de Vehículos Automotores. En la primera etapa de la implementación de julio a diciembre de 2011 la recaudación extraordinaria ascendió a 738.4 millones de bolivianos por la nacionalización de 67.197 vehículos automotores, constituyéndose en la recaudación extraordinaria más alta alcanzada de los últimos catorce años.

Recaudación Extraordinaria (RE), 2000 – 2018
(En millones de bolivianos)



RECAUDACIÓN EXTRAORDINARIA SEGÚN ADUANA, Enero a Julio de 2016
(En bolivianos)

Administración de Aduana	GA	IVA	Recaudación	Part. %
Total	4,467	69,510	73,977	100,0
Zona Franca Comercial Santa Cruz	3,777	48,847	52,624	71,1
Interior Santa Cruz	690	19,996	20,686	28,0
Interior Cochabamba		667	667	0,9

A partir del mes de enero de 2012 se pone en vigencia la segunda etapa de la Ley 133, habiéndose regularizado en la gestión 2012, 14.378 remolques y semirremolques y 776 vehículos automotores. Así también se registró una recaudación de 42 millones de bolivianos por la nacionalización de remolques y 55.6 millones de bolivianos de trámites pendientes de regularización.

Concluyo el Programa de Regularización en el 2013 y se nacionalizaron 115 remolques y se registró recaudación extraordinaria de 1.877 mil bolivianos.

En julio de 2014 se inicia el Programa de Regularización de Tractores y Maquinaria Agrícola, habiéndose regularizado a diciembre de 2014 un total de 2.520 unidades con una recaudación de 13.4 millones de bolivianos. Se recaudó 2.7 millones de bolivianos en el 2015, de los mismos las recaudaciones por IVA representan el 96.9% y fueron ejecutados en siete aduanas, la aduana Interior Santa Cruz concentra el 81.3% de la recaudación extraordinaria.

A julio de 2016, se registró una recaudación de 73.977 bolivianos generada en la aduana Zona Franca Cial. Santa Cruz, interior Santa Cruz e interior Cochabamba, por pagos diferidos del Programa de Regularización. Entre agosto y diciembre de 2016 no se registró información debido a que el Programa concluyó.

Tanto en la Gestión 2017, como en los primeros once meses de 2018 no se implementaron programas de regularización de adeudos tributarios, por tanto la recaudación total es igual a la recaudación ordinaria.

El gráfico muestra el comportamiento de la recaudación extraordinaria en el periodo 2000 al 2018.

³ **Recaudación Total en dólares americanos**, considera el tipo de cambio oficial de venta del dólar americano proporcionado por el Banco Central de Bolivia, vigente a la fecha de aceptación de la declaración de mercancías y que la ANB actualiza semanalmente.

⁴ **Recaudación Extraordinaria**, es la recaudación obtenida por el pago de tributos a partir de la implementación de programas de regularización impositiva.

Recaudación Ordinaria según Departamento ⁵

RECAUDACIÓN ORDINARIA SEGÚN DEPARTAMENTO
Enero a Septiembre de 2014 - 2019 (p)

Departamento	2014 Ene-Sep	2015 Ene-Sep	2016 Ene-Sep	2017 Ene-Sep	2018 Ene-Sep	2019 Ene-Sep
Miles de bolivianos						
Total	11.122.464	10.793.888	9.267.133	10.385.473	10.573.822	10.814.455
Chuquisaca	31.145	39.498	32.420	23.958	79.951	22.442
La Paz	3.069.479	2.865.091	2.623.733	2.675.837	2.471.847	2.743.877
Oruro	1.220.085	1.061.623	1.220.928	1.804.327	2.009.203	1.919.946
Cochabamba	1.099.500	997.566	827.088	815.459	1.012.049	969.464
Potosí	209.206	149.893	143.674	163.407	183.003	220.709
Tarija	640.410	637.714	365.363	601.484	674.503	634.824
Santa Cruz	4.842.745	5.030.364	4.037.915	4.290.673	4.132.402	4.286.970
Beni	8.625	10.550	10.150	5.915	6.399	10.036
Pando	1.268	1.589	5.861	4.414	4.464	6.188

La recaudación ordinaria según departamento presenta al mes de septiembre de 2019, aumento en el pago de tributos en administraciones de aduana de Beni en 56.8%, Pando 38.6%, Potosí en 20.6%, La Paz en 11.0% y Santa Cruz en 3.7%, mientras que los departamentos de Chuquisaca, Tarija, Oruro y Cochabamba disminuyen la recaudación ordinaria en -71.9%, -5.9%, -4.4% y -4.2% respectivamente.

El departamento de Santa Cruz recauda el 39.6% del total de las recaudaciones ordinarias, La Paz el 25.4%, Oruro 17.8%, Cochabamba 9.0%, Tarija 5.9% y Potosí el 2.0%, concentrando estos seis departamentos el 99.6% de la recaudación ordinaria al noveno mes de 2019. Las aduanas que se encuentran en los departamentos de Chuquisaca, Beni y Pando concentran solamente el 0.4% de las recaudaciones ordinarias.

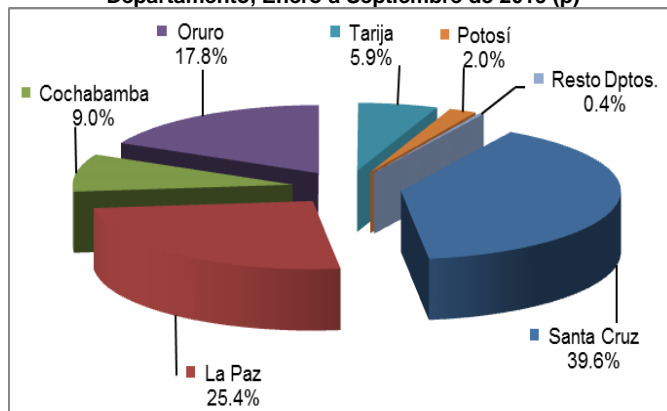
Variación Porcentual con Relación a Similar Periodo del Año Anterior

Total	15,5	-3,0	-14,1	12,1	1,8	2,3
Chuquisaca	2,5	26,8	-17,9	-26,1	233,7	-71,9
La Paz	11,8	-6,7	-8,4	2,0	-7,6	11,0
Oruro	26,7	-13,0	15,0	47,8	11,4	-4,4
Cochabamba	34,0	-9,3	-17,1	-1,4	24,1	-4,2
Potosí	-17,3	-28,4	-4,1	13,7	12,0	20,6
Tarija	22,0	-0,4	-42,7	64,6	12,1	-5,9
Santa Cruz	13,0	3,9	-19,7	6,3	-3,7	3,7
Beni	-10,8	22,3	-3,8	-41,7	8,2	56,8
Pando	30,8	25,3	268,8	-24,7	1,1	38,6

Participación Porcentual

Total	100,0	100,0	100,0	100,0	100,0	100,0
Chuquisaca	0,3	0,4	0,3	0,2	0,8	0,2
La Paz	27,6	26,5	28,3	25,8	23,4	25,4
Oruro	11,0	9,8	13,2	17,4	19,0	17,8
Cochabamba	9,9	9,2	8,9	7,9	9,6	9,0
Potosí	1,9	1,4	1,6	1,6	1,7	2,0
Tarija	5,8	5,9	3,9	5,8	6,4	5,9
Santa Cruz	43,5	46,6	43,6	41,3	39,1	39,6
Beni	0,1	0,1	0,1	0,1	0,1	0,1
Pando	0,0	0,0	0,1	0,0	0,0	0,1

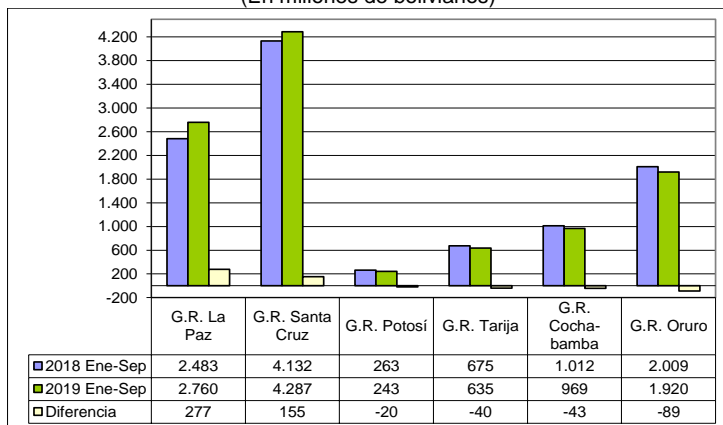
Participación Porcentual de la Recaudación Ordinaria según Departamento, Enero a Septiembre de 2019 (p)



La información corresponde a la recaudación por importación según aduana de pago y no se refiere a la residencia del importador

Recaudación Ordinaria según Gerencia Regional ⁶ y Aduana

Recaudación Ordinaria y Diferencia Absoluta Según Gerencia Regional
Enero a Septiembre de 2018 y 2019 (p)
(En millones de bolivianos)



A septiembre de 2019, la recaudación ordinaria según Gerencia Regional presenta el siguiente comportamiento: la Gerencia Regional de La Paz y Santa Cruz, crecen en 11.2% y 3.7% respectivamente, mientras que la Gerencia de Potosí, Tarija, Oruro y Cochabamba disminuyen la recaudación en -7.5%, -5.9%, -4.4% y -4.2% respectivamente.

La Gerencia Santa Cruz concentra el 39.6% de la recaudación al noveno mes de 2019, la Gerencia La Paz representa el 25.5% y la Gerencia Oruro el 17.8%, representando las tres gerencias el 82.9% de la recaudación registrada a septiembre de 2019.

La diferencia de 241 millones de bolivianos registrada entre la recaudación obtenida al noveno mes de 2019 respecto a la recaudación de similar período de 2018, según Gerencia Regional muestra los siguientes resultados: La Paz crece en 277 millones de bolivianos y Santa Cruz en 155 millones de bolivianos. Por el contrario la Gerencia de Oruro, Cochabamba, Tarija y Potosí reducen la recaudación en 89, 43, 40 y 20 millones de bolivianos respectivamente.

⁵ **La Recaudación según Departamento**, es aquella obtenida a partir de la agregación de la recaudación según aduana de pago en el ámbito geográfico departamental, la cual no considera la residencia del importador.

⁶ **La Recaudación según Gerencia Regional**, es aquella obtenida a partir de la agregación de la recaudación según aduana de pago en el ámbito administrativo de la Aduana Nacional, la cual no considera la residencia del importador.

Recaudaciones por Importación

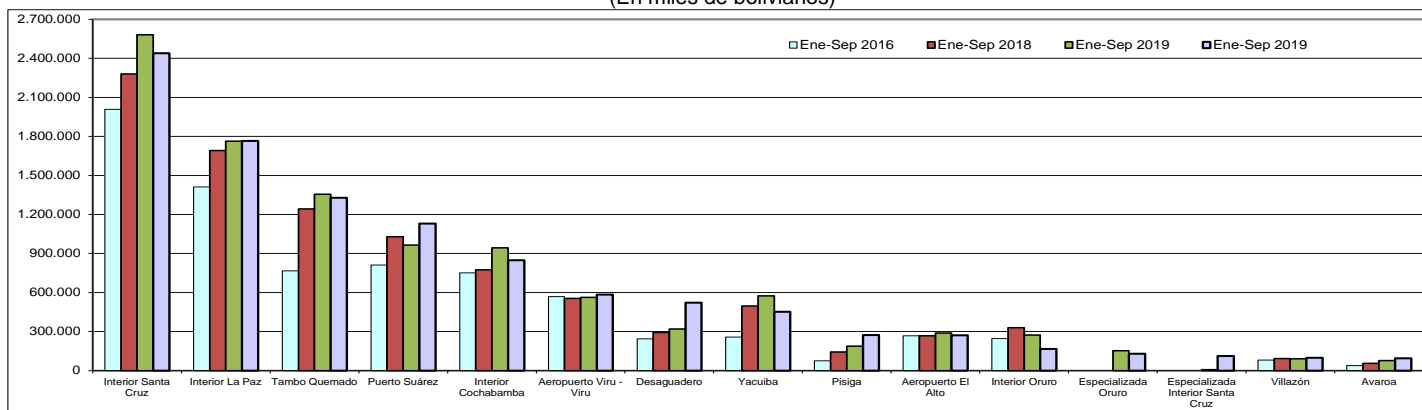
5

Gerencia Regional Administración de Aduana	Miles de bolivianos						Variación Porcentual						Participación Porcentual						
	2014 Ene-Sep	2015 Ene-Sep	2016 Ene-Sep	2017 Ene-Sep	2018 Ene-Sep	2019 Ene-Sep	2014 Ene-Sep	2015 Ene-Sep	2016 Ene-Sep	2017 Ene-Sep	2018 Ene-Sep	2019 Ene-Sep	2014 Ene-Sep	2015 Ene-Sep	2016 Ene-Sep	2017 Ene-Sep	2018 Ene-Sep	2019 Ene-Sep	
Total	11.222.464	10.793.888	9.267.133	10.385.473	10.573.822	10.814.455	15,5	-3,0	-14,1	12,1	1,8	2,3	100,0	100,0	100,0	100,0	100,0	100,0	
GERENCIA DE LA PAZ	3.079.372	2.877.230	2.639.744	2.686.166	2.482.710	2.760.101	11,7	-6,6	-8,3	1,8	-7,6	11,2	27,7	26,7	28,5	25,9	23,5	25,5	
Interior La Paz	1438.032	142.401	142.071	1692.244	1764.221	1765.563	15,2	-1,8	0,0	19,8	4,3	0,1	12,9	13,1	15,2	16,3	16,7	16,3	
Especializada Interior La Paz						84.534													0,8
Aeropuerto El Alto	293.821	265.575	267.832	268.324	288.576	271.328	7,7	-9,6	0,8	0,2	7,5	-6,0	2,6	2,5	2,9	2,6	2,7	2,5	
Zona Franca Cial. El Alto	545.195	427.419	312.844	54.859	1849	478	4,0	-21,6	-26,8	-50,5	-98,8	-74,1	4,9	4,0	3,4	1,5	0,0	0,0	
Charaña	17.619	13.461	5.816	6.447	12.209	16.090	24,2	-23,6	-56,8	10,8	89,4	31,8	0,2	0,1	0,1	0,1	0,1	0,1	
Zona Franca Ind. El Alto	210.078	169.620	77.123	71.167	49.188	50.758	6,7	-19,3	-54,5	-7,7	-30,9	3,2	1,9	1,6	0,8	0,7	0,5	0,5	
Guayaramerín	8.625	10.550	10.150	5.915	6.399	6.399	10,366	-10,8	22,3	-3,8	-41,7	8,2	56,8	0,1	0,1	0,1	0,1	0,1	
Desaguadero	287.439	211.358	244.326	292.617	319.358	522.908	-4,5	-26,5	15,6	19,8	9,1	63,7	2,6	2,0	2,6	2,8	3,0	4,8	
Cobija	711	740	5.792	4.398	3.971	5.269	22,3	4,1	682,7	-24,1	-9,7	32,7	0,0	0,0	0,1	0,0	0,0	0,0	
Zona Franca Cial. Cobija	558	849	70	16	493	919	43,5	52,3	-91,8	-77,5	3.044,9	86,3	0,0	0,0	0,0	0,0	0,0	0,0	
Interior Trinidad						71													0,0
Postal La Paz	117	110	934	1059	821	922	-17,5	-0,6	-15,9	13,3	-22,5	12,3	0,0	0,0	0,0	0,0	0,0	0,0	
Zona Franca Ind. Patacamaya	199.124	125.643	42.833	43.764	33.923	28.626	13,4	-36,9	-65,9	2,2	-22,5	-15,6	1,8	1,2	0,5	0,4	0,3	0,3	
Zona Franca Cial. Patacamaya	77.054	238.504	259.952	145.365	1703	2.599	591,9	209,5	9,0	-44,1	-98,8	52,6	0,7	2,2	2,8	1,4	0,0	0,0	
GERENCIA DE URUO	1220.085	1061.623	1220.928	1804.327	2.009.203	1919.946	26,7	-13,0	15,0	47,8	11,4	-4,4	11,0	9,8	13,2	17,4	19,0	17,8	
Interior Oruro	109.449	208.490	246.902	330.248	274.148	166.658	-4,3	90,5	18,4	33,8	-17,0	-39,2	10	1,9	2,7	3,2	2,6	1,5	
Especializada Interior Oruro						162.758						-15,4						14	12
Zona Franca Cial. Oruro	94.665	90.364	86.029	48.434	2.082	1202	2,3	-4,5	-4,8	-43,7	-95,7	-42,3	0,9	0,8	0,9	0,5	0,0	0,0	
Zona Franca Ind. Oruro	130.605	104.659	44.406	39.656	37.709	19.300	42,8	-19,9	-57,6	-10,7	-4,9	-48,8	1,2	1,0	0,5	0,4	0,4	0,2	
Tambo Quemado	837.067	610.829	767.428	124.1953	1355.230	1329.125	40,1	-27,0	25,6	61,8	9,1	-1,9	7,5	5,7	8,3	12,0	12,8	12,3	
Pisiga	48.300	47.282	76.163	144.037	187.276	274.430	-28,3	-2,1	61,1	89,1	30,0	46,5	0,4	0,4	0,8	1,4	1,8	2,5	
GERENCIA DE POTOSI	209.206	149.893	151.633	187.365	262.953	243.150	-17,3	-28,4	1,2	23,6	40,3	-7,5	1,9	1,4	1,6	1,8	2,5	2,2	
Interior Potosí	22.820	21.368	24.102	14.391	14.403	13.507	-2,7	-6,4	12,8	-40,3	0,1	-6,2	0,2	0,2	0,3	0,1	0,1	0,1	
Especializada Interior Potosí						10.976													0,1
Interior Sucre (1)			7.959	23.958	79.951	22.442				20,10	233,7	-71,9			0,1	0,2	0,8	0,2	
Especializada Interior Sucre						2.501													0,0
Avaroa	98.601	53.279	38.204	56.616	77.583	95.370	-37,4	-46,0	-28,3	48,2	37,0	22,9	0,9	0,5	0,4	0,5	0,7	0,9	
Apacheta	219	212	218	119	101	8	-40,5	-3,5	3,0	-45,3	-15,1	-92,5	0,0	0,0	0,0	0,0	0,0	0,0	
Villazón	87.566	75.035	81.151	92.281	90.913	98.344	22,3	-14,3	8,2	13,7	-1,5	8,2	0,8	0,7	0,9	0,9	0,9	0,9	
ACI Villazón						4													0,0
Zona Franca Cial. Villazón					3														0,0
GERENCIA DE COCHABAMBA	1.130.645	1.037.064	851.550	815.459	1.012.049	969.464	32,8	-8,3	-17,9	-4,2	24,1	-4,2	10,2	9,6	9,2	7,9	9,6	9,0	
Interior Cochabamba	1.050.379	953.388	751.695	774.000	943.513	847.537	33,3	-9,2	-21,2	3,0	21,9	-10,2	9,4	8,8	8,1	7,5	8,9	7,8	
Especializada Interior Cochabamba					4.606	82.740						1696,5						0,0	0,8
Zona Franca Cial. Cochabamba	59	23		0	19	28	306,9	-61,6			698,353	-76,5	0,0	0,0				0,0	
Zona Franca Ind. Cochabamba				0														0,0	
Aeropuerto Cochabamba	47.755	42.628	74.350	40.652	63.023	38.313	49,7	-10,7	74,4	-45,3	55,0	-39,2	0,4	0,4	0,8	0,4	0,6	0,4	
Interior Sucre	31.145	39.498	24.461				2,5	26,8	-38,1				0,3	0,4	0,3				
Postal Cochabamba	1306	1527	1044	807	789	846	24,0	16,9	-31,6	-22,7	-2,3	7,2	0,0	0,0	0,0	0,0	0,0	0,0	
GERENCIA DE SANTA CRUZ	4.842.745	5.030.364	4.037.915	4.290.673	4.132.402	4.286.970	13,0	3,9	-19,7	6,3	-3,7	3,7	43,5	46,6	43,6	41,3	39,1	39,6	
Interior Santa Cruz	2.461.533	2.360.891	2.008.978	2.280.664	2.580.266	2.438.295	12,6	-4,1	-14,9	13,5	13,1	-5,5	22,1	21,9	21,7	22,0	24,4	22,5	
Especializada Interior Santa Cruz					7.442	12.822						1416,1						0,1	1,0
Zona Franca Cial. Santa Cruz	399.200	361.630	289.607	233.153	1826	692	16,4	-9,4	-19,9	-19,5	-99,2	-62,1	3,6	3,4	3,1	2,2	0,0	0,0	
Aeropuerto Viru - Viru	631312	698.562	568.038	555.058	562.224	583.673	23,1	10,7	-18,7	-2,3	1,3	3,8	5,7	6,5	6,1	5,3	5,3	5,4	
Zona Franca Cial. Puerto Suárez	79.502	45.730	2.601	597	177	349	14,7	-42,5	-94,3	-77,0	-70,3	96,9	0,7	0,4	0,0	0,0	0,0	0,0	
Zona Franca Ind. Puerto Suárez	2.759	3.144	2.622	311	5.719	2.899	37,5	14,0	-16,6	-88,1	1739,1	-49,3	0,0	0,0	0,0	0,0	0,1	0,0	
Puerto Suárez	585.266	937.657	811.100	1.029.309	964.862	1.130.968	16,5	60,2	-13,5	26,9	-6,3	17,2	5,3	8,7	8,8	9,9	9,1	10,5	
Arroyo Concepción	526	610	467	1203	1123	1384	-27,4	16,0	-23,5	167,7	-6,7	23,3	0,0	0,0	0,0	0,0	0,0	0,0	
Zona Franca Cial. Puerto Aguirre	78	34.848	2.357			277		44,813,9	-93,2				0,0	0,3	0,0				
San Matías	2.161	1819	3.140	1500	525	643	-66,1	-15,8	72,6	-52,2	-65,0	22,6	0,0	0,0	0,0	0,0	0,0	0,0	
San Vicente						3													0,0
El Faro						10.247													0,1
Postal Santa Cruz	975	1279	1411	1539	893	961	11,0	31,2	10,3	9,1	-42,0	7,6	0,0	0,0	0,0	0,0	0,0	0,0	
Zona Franca Cial. Winner	557.244	530.441	334.044	178.335	3.859	2.164	7,4	-4,8	-37,0	-46,6	-97,8	-43,9	5,0	4,9	3,6	1,7	0,0	0,0	
Zona Franca Ind. Winner	36.777	18.358	5.999	8.780	3.377	1509	7,9	-50,1	-67,3	46,3	-61,5	-55,3	0,3	0,2	0,1	0,1	0,0	0,0	
Zona Franca Ind. Santa Cruz	85.412	35.395	7.552	226	110	83	-20,9	-58,6	-78,7	-97,0	-51,4	-24,4	0,8	0,3	0,1	0,0	0,0	0,0	
GERENCIA DE TARIJA	640.410	637.714	365.363	601.484	674.503	634.824	22,0	-0,4	-42,7	64,6	12,1	-5,9	5,8	5,9	3,9	5,8	6,4	5,9	
Yacuiba	472.778	461.428	258.701	496.472	574.354	453.047	32,8	-2,4	-43,9	91,9	15,7	-21,1	4,3	4,3	2,8	4,8	5,4	4,2	
Interior Tarija	44.724	87.965	72.135	75.147	70.771	36.527	-15,3	96,7	-18,0	4,2	-5,8	-48,4	0,4	0,8	0,8	0,7	0,7	0,3	
Especializada Interior Tarija						47.504													0,4
Bermejo	40.324	49.191	28.705	29.536	27.786	34.472	56,5	22,0	-41,6	2,9	-5,9	24,1	0,4	0,5	0,3	0,3	0,3	0,3	
Zona Franca Cial. Yacuiba	39.729	4.042	638	152	98	52	-12,4	-83,0	-84,2	-76,3	-35,5	-46,9	0,2	0,0	0,0	0,0	0,0	0,0	
Cañada Oruro (2)	58																		

Recaudaciones por Importación

Recaudación Ordinaria Según Principal Administración Aduanera, Enero a Agosto de 2016 – 2019 (p)

(En miles de bolivianos)



No se considera en el análisis el desempeño de las zonas francas comerciales, debido a que estas aduanas fueron cerradas en el 2017 y a la fecha solo realizan regularizaciones de trámites pasados.

La Gerencia Regional La Paz presenta incremento en la recaudación en las aduanas de: Zona Franca Comercial e Industrial Cobija en 86.3%, Desaguadero en 63.7%, Guayaramerín en 56.8%, Cobija en 32.7%, Charaña en 31.8%, Postal La Paz 12.3%, Zona Franca Industrial El Alto 3.2% e Interior La Paz en 0.1%, mientras que las aduanas que presentan disminución son Aeropuerto El Alto con -6.0% y Zona Franca Industrial Patacamaya con -15.6%. La aduana Especializada Interior La Paz recaudó 84.5 millones de bolivianos.

Presentan incremento en la recaudación de la Gerencia Santa Cruz las aduanas de: Aduana Especializada Interior Santa Cruz en 1.416.1%, Arroyo Concepción en 23.3%, San Matías en 22.6%, Puerto Suárez en 17.2%, Postal Santa Cruz en 7.6% y Aeropuerto Viru Viru en 3.8%. La aduana Especializada Interior Santa Cruz registró recaudación de 112.8 millones de bolivianos. Las aduanas que presentan caída en la recaudación son: Interior Santa Cruz con -5.5%, Zona Franca Industrial Winner con -55.3%, Zona Franca Industrial Puerto Suárez con -49.3% y Zona Franca Industrial Santa Cruz con -24.4%.

En la Gerencia Regional Tarija presentan incremento en la recaudación la aduana Cañada Oruro en 4.130.3% y Bermejo con 24.1%. Por el contrario Interior Tarija y Yacuiba disminuyen la recaudación registrada en -48.4% y -21.1% respectivamente. La aduana Especializada Interior Tarija recaudó 47.5 millones de bolivianos.

La recaudación en la Gerencia Oruro presenta aumento en la aduana de Pisiga en 46.5%, mientras que las aduanas que registran disminución son: Zona Franca Industrial Oruro en -48.8%, Interior Oruro en -39.2%, Especializada Interior Oruro en -15.4% y Tambo Quemado en -1.9%.

En la Gerencia Cochabamba se presenta crecimiento en la recaudación en la Aduana Especializada Interior Cochabamba en 1.696.5% y Postal Cochabamba en 7.2%, mientras que Aeropuerto Cochabamba disminuye en -39.2% e Interior Cochabamba cae en -10.2%.

Presentan incremento en la recaudación en la Gerencia Potosí las aduanas de: Avaroa en 22.9% y Villazón en 8.2%, mientras que registran disminución Apacheta con -92.5%, Interior Sucre -71.9% e Interior Potosí con -6.2%. Las aduanas especializadas de Interior Potosí e Interior Sucre recaudaron 10.9 y 2.5 millones de bolivianos respectivamente.

Al noveno mes de 2019 quince aduanas concentran el 94.5% de la recaudación ordinaria, según orden de importancia son: **Interior Santa Cruz** que recauda 22.5%, **Interior La Paz** el 16.3%, **Tambo Quemado** 12.3%, **Puerto Suárez** 10.5%, **Interior Cochabamba** el 7.8%, **Aeropuerto Viru Viru** 5.4%, **Desaguadero** el 4.8%, **Yacuiba** 4.2%, **Pisiga** 2.5%, **Aeropuerto El Alto** 2.5%, **Interior Oruro** 1.5%, **Especializada Interior Oruro** 1.2% **Especializada Interior Santa Cruz** 1.0%, **Villazón** 0.9% y **Avaroa** el 0.9%.

A septiembre de 2019, de las 55 administraciones de aduana que registraron información de recaudación aduanera, 23 presentan tasa de variación positiva, 23 registran tasa de variación negativa y 9 aduanas no registran variación porque en similar período de 2018 no generaron recaudación.

**Recaudación Ordinaria según Administración Aduanera
Enero a Septiembre de 2019 (p)**
(En miles de bolivianos)



Recaudación Ordinaria según Tipo de Aduana ⁷

RECAUDACIÓN ORDINARIA SEGÚN TIPO DE ADMINISTRACIÓN ADUANERA

Enero a Septiembre de 2014 - 2019 (p)

Tipo de Administración	2014 Ene-Sep	2015 Ene-Sep	2016 Ene-Sep	2017 Ene-Sep	2018 Ene-Sep	2019 Ene-Sep
Miles de bolivianos						
Total	11.122.464	10.793.888	9.267.133	10.385.473	10.573.822	10.814.455
Aduana Interior	5.158.792	5.084.741	4.554.094	5.195.050	5.731.244	5.295.870
Grande	4.949.944	4.726.679	4.172.744	4.746.908	5.288.000	5.051.396
Mediana	154.173	296.455	319.037	405.395	344.919	203.185
Pequeña	54.675	61.606	62.313	42.747	98.326	41.289
Aduana de Frontera	2.545.347	2.507.799	2.330.753	3.398.181	3.619.211	4.040.301
Occidente	1.376.812	1.011.455	1.213.307	1.834.070	2.042.669	2.336.278
Oriente	596.578	950.637	824.857	1.037.927	972.908	1.153.281
Sur	571.957	545.707	292.589	526.185	603.635	550.741
Aduana Especializada					164.806	470.308
Zona Franca	2.442.038	2.190.667	1.468.677	924.804	142.236	111.935
Zona Franca Comercial	1.777.284	1.733.848	1.288.142	760.911	12.209	8.760
Zona Franca Industrial	664.754	456.818	180.536	163.894	130.027	103.174
Aeropuerto	972.889	1.006.765	910.219	864.034	913.823	893.314
Aduana Postal	3.398	3.917	3.389	3.404	2.503	2.728

Variación Porcentual con Relación a Similar Periodo del Año Anterior

Total	15,5	-3,0	-14,1	12,1	1,8	2,3
Aduana Interior	16,1	-1,4	-10,4	14,1	10,3	-7,6
Grande	17,2	-4,5	-11,7	13,8	11,4	-4,5
Mediana	-7,8	92,3	7,6	27,1	-14,9	-41,1
Pequeña	0,5	12,7	1,1	-31,4	130,0	-58,0
Aduana de Frontera	17,1	-1,5	-7,1	45,8	6,5	11,6
Occidente	13,8	-26,5	20,0	51,2	11,4	14,4
Oriente	14,9	59,3	-13,2	25,8	-6,3	18,5
Sur	28,5	-4,6	-46,4	79,8	14,7	-8,8
Aduana Especializada						185,4
Zona Franca	11,3	-10,3	-33,0	-37,0	-84,6	-21,3
Zona Franca Comercial	12,0	-2,4	-25,7	-40,9	-98,4	-28,2
Zona Franca Industrial	9,3	-31,3	-60,5	-9,2	-20,7	-20,7
Aeropuerto	19,0	3,5	-9,6	-5,1	5,8	-2,2
Aduana Postal	3,4	15,2	-13,5	0,5	-26,5	9,0

Participación Porcentual

Total	100,0	100,0	100,0	100,0	100,0	100,0
Aduana Interior	46,4	47,1	49,1	50,0	54,2	49,0
Grande	44,5	43,8	45,0	45,7	50,0	46,7
Mediana	1,4	2,7	3,4	3,9	3,3	1,9
Pequeña	0,5	0,6	0,7	0,4	0,9	0,4
Aduana de Frontera	22,9	23,2	25,2	32,7	34,2	37,4
Occidente	12,4	9,4	13,1	17,7	19,3	21,6
Oriente	5,4	8,8	8,9	10,0	9,2	10,7
Sur	5,1	5,1	3,2	5,1	5,7	5,1
Aduana Especializada					1,6	4,3
Zona Franca	22,0	20,3	15,8	8,9	1,3	1,0
Zona Franca Comercial	16,0	16,1	13,9	7,3	0,1	0,1
Zona Franca Industrial	6,0	4,2	1,9	1,6	1,2	1,0
Aeropuerto	8,7	9,3	9,8	8,3	8,6	8,3
Aduana Postal	0,0	0,0	0,0	0,0	0,0	0,0

La información corresponde a la recaudación por importación según aduana de pago y no se refiere a la residencia del importador

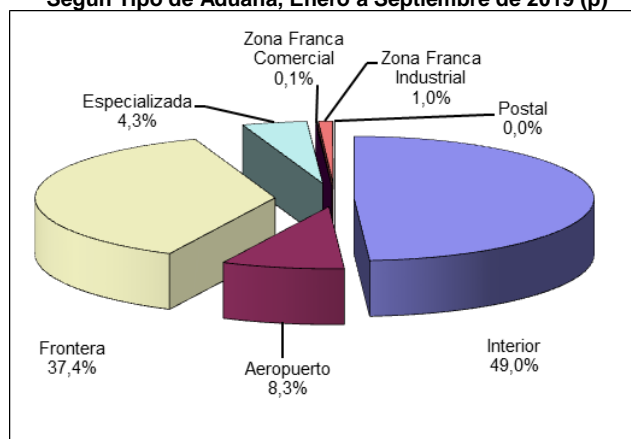
Por tipo de administración aduanera al noveno mes de 2019 se registran los siguientes resultados: las aduanas postales incrementan la recaudación en 9.0%, las aduanas de frontera en 11.6% y las aduanas especializadas en 185.4%, mientras que disminuyen la recaudación: los aeropuertos en -2.2%, las aduanas interiores en -7.6% y las Zonas Francas en -21.3%.

En el mismo período de análisis se presenta la siguiente composición en cuanto a la recaudación por tipo de administración aduanera: **las aduanas interiores generan el 49.0%**, las aduanas de frontera el 37.4%, las aduanas de aeropuerto el 8.3%, las aduanas especializadas el 4.3%, las Zonas Francas el 1.0% y las aduanas postales menos del 0.1% de la recaudación a septiembre de 2019.

Dentro las aduanas interiores, las grandes que corresponden a Interior Santa Cruz, Interior La Paz e Interior Cochabamba representan el 46.7% del total y disminuyen en -4.5%, las aduanas interiores que son medianas disminuyen en -41.1% y las aduanas interiores pequeñas decrecen en -58.0% y tiene una participación en la recaudación de 0.4%.

Las aduanas de frontera según ubicación geográfica, alcanzan los siguientes resultados, las aduanas de occidente registran incremento en la recaudación a septiembre de 2019 en 14.4%, las aduanas de oriente crecen en 18.5% y las aduanas del sur decrecen en -8.8% la recaudación registrada al noveno mes de 2019.

Participación Porcentual de la Recaudación Ordinaria Según Tipo de Aduana, Enero a Septiembre de 2019 (p)



Recaudación Ordinaria según Capítulo de la NANDINA ⁸

La recaudación ordinaria según capítulo de la NANDINA presenta el siguiente comportamiento: la importación del Capítulo 87 de Vehículos automóviles, tractores y demás vehículos terrestres y sus partes que presenta recaudación de 1.671 millones de bolivianos e incremento de 0.9%, en segundo lugar está la importación del Capítulo 27 de Combustibles minerales, aceites minerales y productos de su destilación que presenta recaudación de 1.552 millones de bolivianos y tasa de variación de 50.6% respecto a similar período de 2018, en tercer lugar se encuentra la importación del Capítulo 84 de Máquinas, aparatos y artefactos mecánicos y sus partes que presenta recaudación de 1.237 millones de bolivianos y tasa de variación de -28.0%, en cuarto lugar se encuentra la importación del Capítulo 85 de Máquinas, aparatos y material eléctrico y sus partes con recaudación de 872 millones de bolivianos y tasa de variación de 10.9%, en quinto lugar está la importación del capítulo 39 de Plástico y sus manufacturas que recauda 493 millones de bolivianos y registra variación de 6.8%, le sigue la importación del Capítulo 72 de Fundición, hierro y acero con 456 millones de bolivianos de recaudación y tasa de variación de 12.7%. Los seis capítulos de la NANDINA descritos concentran el 58.1% de la recaudación ordinaria registrada entre enero y septiembre de 2019.

⁷ La Recaudación según Tipo de Aduana, es aquella obtenida a partir de la agregación de la recaudación según aduana de pago en el ámbito de la categorización de las aduanas, la cual no considera la residencia del importador. Las aduanas interiores se subdividen en grandes que comprende a las aduanas interiores de Santa Cruz, La Paz y Cochabamba y resto de aduanas interiores. Las aduanas de frontera se subdividen según el área geográfica en frontera occidental, frontera oriental y en frontera sur.

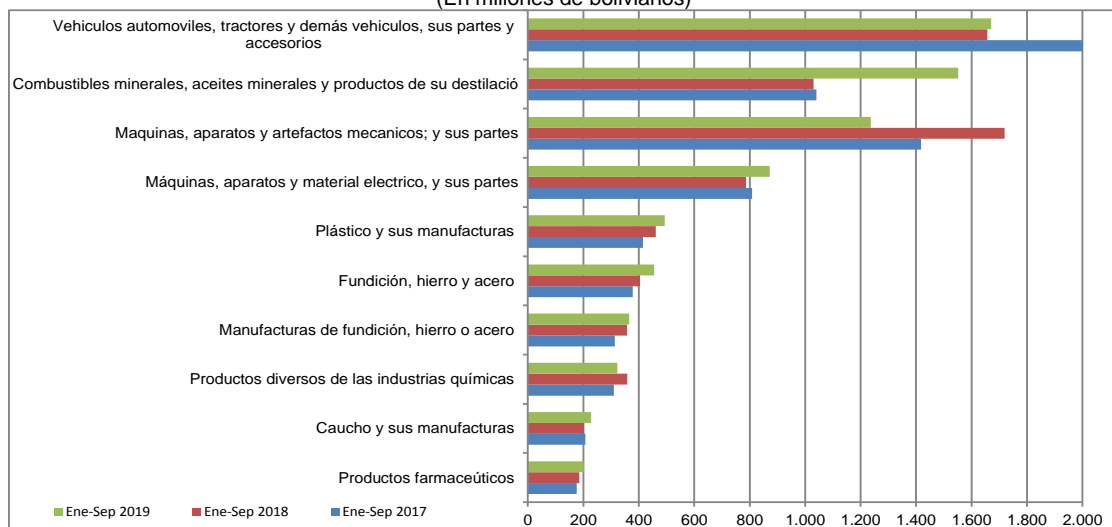
⁸ NANDINA, constituye la Nomenclatura Arancelaria Común de la Comunidad Andina y está basada en el Sistema Armonizado de designación y Codificación de Mercancías. El código numérico de la NANDINA está compuesto de ocho dígitos, los dos primeros identifican el Capítulo, los cuatro dígitos la Partida, los seis dígitos la Sub partida del Sistema Armonizado y los ocho dígitos la Sub partida Subregional. Las secciones agrupan capítulos de la NANDINA.

Recaudaciones por Importación

Recaudación Ordinaria según Principal Capítulo de la NANDINA, Enero a Septiembre de 2016 - 2019 (p)

Cod	Capítulo de la NANDINA	Miles de bolivianos				Participación %				Variación %		
		2016	2017	2018	2019	2016	2017	2018	2019	2017	2018	2019
		Ene-Sep	Ene-Sep	Ene-Sep	Ene-Sep	Ene-Sep	Ene-Sep	Ene-Sep	Ene-Sep	Ene-Sep	Ene-Sep	Ene-Sep
	Total	9.267.133	10.385.473	10.573.822	10.814.455	100,0	100,0	100,0	100,0	12,1	1,8	2,3
87	Vehículos automoviles, tractores, velocipedos y demas vehiculos terrestres, sus partes y accesorios	1819.945	2.002.548	1657.074	1671.224	19,6	19,3	15,7	15,5	10,0	-17,3	0,9
27	Combustibles minerales, aceites minerales y productos de su destilacion; materias bituminosas; ceras minerales	620.897	1040.330	1030.706	1552.530	6,7	10,0	9,7	14,4	67,6	-0,9	50,6
84	Reactores nucleares, calderas, maquinas, aparatos y artefactos mecanicos; partes de estas maquinas o aparatos	1208.179	1417.590	1718.884	1237.426	13,0	13,6	16,3	11,4	17,3	21,3	-28,0
85	Máquinas, aparatos y material electrico, y sus partes; aparatos de grabacion o reproduccion de sonido, aparatos de grabacion o reproduccion de imagen y sonido en television, y las partes y accesorios de estos	706.502	809.002	786.564	872.109	7,6	7,8	7,4	8,1	14,5	-2,8	10,9
39	Plástico y sus manufacturas	413.993	414.701	461.587	492.984	4,5	4,0	4,4	4,6	0,2	11,3	6,8
72	Fundicion, hierro y acero	368.221	377.562	404.243	455.671	4,0	3,6	3,8	4,2	2,5	7,1	12,7
73	Manufacturas de fundicion, hierro o acero	266.342	313.095	357.705	365.021	2,9	3,0	3,4	3,4	17,6	14,2	2,0
38	Productos diversos de las industrias quimicas	269.956	309.608	357.912	322.471	2,9	3,0	3,4	3,0	14,7	15,6	-9,9
40	Caucho y sus manufacturas	196.661	207.566	203.191	227.478	2,1	2,0	1,9	2,1	5,5	-2,1	12,0
30	Productos farmaceuticos	178.622	176.438	185.629	202.045	1,9	1,7	1,8	1,9	-1,2	5,2	8,8
90	Instrumentos y aparatos de optica, fotografia o cinematografia, de medida, control o precision; instrumentos y aparatos medicoquirurgicos; partes y accesorios de estos instrumentos o aparatos	168.737	156.356	151.569	183.928	1,8	1,5	1,4	1,7	-7,3	-3,1	21,3
94	Muebles; mobiliario medicoquirurgico; articulos de cama y similares; aparatos de alumbrado no expresados ni comprendidos en otra parte; anuncios, letreros y placas indicadoras luminosos y articulos similares	124.458	140.731	126.629	146.805	1,3	1,4	1,2	1,4	13,1	-10,0	15,9
21	Preparaciones alimenticias diversas	131.817	147.797	153.210	146.754	1,4	1,4	1,4	1,4	12,1	3,7	-4,2
22	Bebidas, liquidos alcoholicos y vinagre	139.763	138.831	147.017	139.631	1,5	1,3	1,4	1,3	-0,7	5,9	-5,0
24	Tabaco y sucedaneos del tabaco, elaborados	95.404	139.526	326.933	138.259	1,0	1,3	3,1	1,3	46,2	134,3	-57,7
64	Calzado, polainas y articulos analogos; partes de estos articulos	149.496	153.047	140.656	136.081	1,6	1,5	1,3	1,3	2,4	-8,1	-3,3
33	Aceites esenciales y resinoides; preparaciones de perfumeria, de tocador o de cosmetica	130.961	138.332	147.046	134.010	1,4	1,3	1,4	1,2	5,6	6,3	-8,9
48	Papel y carton; manufacturas de pasta de celulosa, de papel o carton	140.431	141.349	144.648	133.869	1,5	1,4	1,4	1,2	0,7	2,3	-7,5
76	Aluminio y sus manufacturas	84.445	83.433	80.887	125.126	0,9	0,8	0,8	1,2	-1,2	-3,1	54,7
11	Productos de la molineria; malta; almidon y fecula; inulina; gluten de trigo	102.393	109.882	102.664	113.774	1,1	1,1	1,0	1,1	7,3	-6,6	10,8
96	Manufacturas diversas	76.962	93.776	98.089	107.949	0,8	0,9	0,9	1,0	21,8	4,6	10,1
29	Productos quimicos organicos	79.538	82.060	90.789	95.590	0,9	0,8	0,9	0,9	3,2	10,6	5,3
95	Juquetes, juegos y articulos para recreo o deporte; sus partes y accesorios	66.302	82.623	77.992	85.511	0,7	0,8	0,7	0,8	24,6	-5,6	9,6
34	Jabon, agentes de superficie organicos, preparaciones para lavar, preparaciones lubricantes, ceras artificiales, ceras preparadas, productos de limpieza, velas y articulos similares, pastas para modelar, ceras	63.108	71.273	71.444	79.344	0,7	0,7	0,7	0,7	12,9	0,2	11,1
28	Productos quimicos inorganicos; compuestos inorganicos u organicos de los metales preciosos, de los elementos radiactivos, de metales de las tierras raras o de isotopos	55.225	63.434	74.710	78.633	0,6	0,6	0,7	0,7	14,9	17,8	5,3
70	Vidrio y sus manufacturas	59.942	59.298	61.315	76.233	0,6	0,6	0,6	0,7	-1,1	3,4	24,3
32	Extractos curtientes o tintoreos; taninos y sus derivados; pigmentos y demas materias colorantes; pinturas y barnices; mastiques; tintas	70.312	77.713	74.598	74.833	0,8	0,7	0,7	0,7	10,5	-4,0	0,3
19	Preparaciones a base de cereales, harina, almidon, fecula o leche; productos de pasteleria	69.660	73.989	78.271	73.269	0,8	0,7	0,7	0,7	6,2	5,8	-6,4
	Resto	1408.862	1363.587	1261890	1345.899	15,2	13,1	11,9	12,4	-3,2	-7,5	6,7

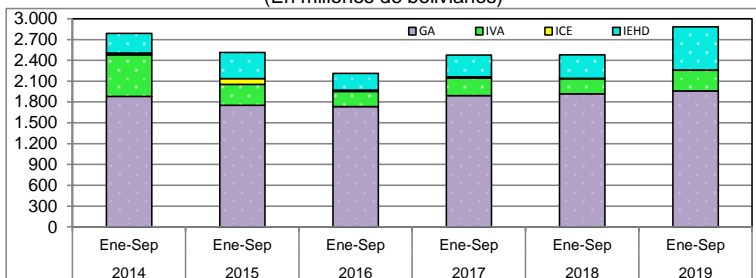
Recaudación Ordinaria según Principal Capítulo de la NANDINA, Enero a Septiembre de 2017 - 2019 (p) (En millones de bolivianos)



Agregando a los seis capítulos anteriores la recaudación obtenida por la importación del Capítulo 73 de Manufacturas de fundición, hierro o acero con participación de 3.4%, la importación del Capítulo 38 de Productos diversos de las industrias químicas con participación del 3.0%, la importación del Capítulo 40 referido a Caucho y sus manufacturas con participación de 2.1% y la importación del Capítulo 30 de Productos farmacéuticos que representa el 1.9%, se alcanza a cubrir el 68.4% de la recaudación registrada entre enero y septiembre de 2019.

Recaudación Liberada⁹ del Pago de Tributos

Recaudación Liberada Según Impuesto, Enero a Septiembre de 2014 - 2019 (p)
(En millones de bolivianos)



RECAUDACIÓN LIBERADA SEGÚN ACUERDO PREFERENCIAL Y DISPOSICIÓN LIBERATORIA, Enero a Septiembre de 2015 - 2019 (p)

Acuerdo Preferencial y Disposición Liberatoria	2015 Ene-Sep	2016 Ene-Sep	2017 Ene-Sep	2018 Ene-Sep	2019 Ene-Sep
Total	2.514.194	2.211.908	2.476.441	2.479.183	2.881.824
Acuerdo Preferencial	1.672.176	1.674.640	1.834.890	1.822.824	1.828.623
Acuerdo Agropecuario N°2 (AAPAG-2)	5.587	2.257	3.824	1.809	2.444
Chile (ACE 22)	59.285	56.906	51.677	46.677	33.844
Venezuela (ACEBOLVE)	647	548	929	472	538
México (ACE 66)	71.506	64.197	78.842	85.239	86.211
Mercosur (ACE 36)	1.067.841	1.07.386	1.236.885	1.222.802	1.229.967
Cuba (ACE 47)	530	2.170	3.820	3.494	4.133
Cuba/Chile (ARPAR4)	240	207	301	130	18
Comunidad Andina	466.540	440.969	458.613	462.200	471.368
Donaciones	7.428	45.193	39.194	8.007	29.751
Exoneraciones	834.590	492.075	602.357	648.352	1.023.450
Sector Diplomático	7.802	10.568	6.739	9.569	9.076
Ministerio de Economía y Finanzas Pub.	24.274	28.822	18.937	73.561	159.636
Organismos Internacionales	1.005	2.573	2.361	1.628	757
YPFB	570.575	291.245	329.541	341.536	633.548
Otras Exoneraciones	40.935	58.867	74.780	222.469	220.433
Variación Porcentual con Relación a Similar Periodo del Año Anterior	-9,8	-12,0	12,0	0,1	16,2
Acuerdo Preferencial	-3,5	0,1	9,6	-0,7	0,3
Acuerdo Agropecuario N°2 (AAPAG-2)	12,3	-59,6	69,4	-52,7	35,1
Chile (ACE 22)	2,8	-4,0	-9,2	-9,7	-27,5
Venezuela (ACEBOLVE)	-46,8	-15,3	69,7	-49,2	13,9
México (ACE 66)	-14,4	-10,2	22,8	8,1	1,1
Mercosur (ACE 36)	-4,9	3,7	11,7	-1,1	0,6
Cuba (ACE 47)	-55,1	309,1	76,0	-8,5	18,3
Cuba/Chile (ARPAR4)	149,7	-13,8	45,5	-56,6	-9,2
Comunidad Andina	1,1	-5,5	4,0	0,8	2,0
Donaciones	-79,4	508,4	-13,3	-79,6	271,6
Exoneraciones	-18,1	-41,0	22,4	7,6	57,9
Sector Diplomático	-8,4	35,5	-36,2	35,9	-0,9
Ministerio de Economía y Finanzas Pub.	-39,9	-39,9	46,7	-61,1	117,0
Organismos Internacionales	-31,2	156,1	-8,3	-31,1	-53,5
YPFB	-2,9	-49,0	13,1	3,6	85,5
Otras Exoneraciones	-37,3	43,8	27,0	197,5	-0,9
Participación Porcentual	100,0	100,0	100,0	100,0	100,0
Acuerdo Preferencial	66,5	75,7	74,1	73,5	63,5
Acuerdo Agropecuario N°2 (AAPAG-2)	0,2	0,1	0,2	0,1	0,1
Chile (ACE 22)	2,4	2,6	2,1	1,9	1,2
Venezuela (ACEBOLVE)	0,0	0,0	0,0	0,0	0,0
México (ACE 66)	2,8	2,9	3,2	3,4	3,0
Mercosur (ACE 36)	42,5	50,1	49,9	49,3	42,7
Cuba (ACE 47)	0,0	0,1	0,2	0,1	0,1
Cuba/Chile (ARPAR4)	0,0	0,0	0,0	0,0	0,0
Comunidad Andina	18,6	19,9	18,5	18,6	16,4
Donaciones	0,3	2,0	1,6	0,3	1,0
Exoneraciones	33,2	22,2	24,3	26,2	35,5
Sector Diplomático	0,3	0,5	0,3	0,4	0,3
Ministerio de Economía y Finanzas Pub.	8,5	5,8	7,6	3,0	5,5
Organismos Internacionales	0,0	0,1	0,1	0,1	0,0
YPFB	22,7	13,2	13,3	13,8	22,0
Otras Exoneraciones	16	2,7	3,0	9,0	7,6

La información comprende actualizaciones y modificaciones por enmiendas realizadas en las Declaraciones Únicas de Importación

RECAUDACIÓN LIBERADA SEGÚN IMPUESTO
Enero a Septiembre de 2014 - 2019 (p)

Impuesto	2014 Ene-Sep	2015 Ene-Sep	2016 Ene-Sep	2017 Ene-Sep	2018 Ene-Sep	2019 Ene-Sep
Total	2.788.9	2.514.2	2.211.9	2.476.4	2.479.2	2.881.8
GA	1.879.1	1.754.2	1.734.5	1.891.0	1.920.0	1.958.9
IVA	602.4	300.3	219.9	253.5	216.4	298.0
ICE	23.8	81.1	18.6	18.8	4.6	5.6
IEHD	283.6	378.6	238.9	313.1	338.1	619.4

Variación Porcentual con Relación a Similar Periodo del Año Anterior

Impuesto	2014	2015	2016	2017	2018	2019
Total	36,4	-9,8	-12,0	12,0	0,1	16,2
GA	6,0	-6,6	-1,1	9,0	1,5	2,0
IVA	92,3	-50,1	-26,8	15,3	-14,6	37,7
ICE	423,0	241,3	-77,1	1,2	-75,5	20,8
IEHD	48,8	33,5	-36,9	31,1	8,0	83,2

Participación Porcentual

Impuesto	2014	2015	2016	2017	2018	2019
Total	100,0	100,0	100,0	100,0	100,0	100,0
GA	67,4	69,8	78,4	76,4	77,4	68,0
IVA	21,6	11,9	9,9	10,2	8,7	10,3
ICE	0,9	3,2	0,8	0,8	0,2	0,2
IEHD	10,2	15,1	10,8	12,6	13,6	21,5

La recaudación liberada del pago de tributos a septiembre de 2019 alcanza a 2.882 millones de bolivianos y se incrementa en 16.2%. La recaudación liberada según impuesto presenta los siguientes resultados; el GA se incrementa en 2.0%, el IVA en 37.7%, el ICE aumenta en 20.8% y el IEHD crece en 83.2%. Según tributo se tiene la siguiente participación porcentual al noveno mes de 2019, el 68.0% corresponde al GA, el 21.5% al IEHD, el 10.3% al IVA y el 0.2% al ICE.

La recaudación liberada por trámites que se acogen a la desgravación arancelaria de acuerdos preferenciales se incrementa en 0.3% y representa el 63.5% de la recaudación liberada, las Exoneraciones -del Sector Diplomático, Ministerio de Economía y Finanzas Públicas, Organismos Internacionales, YPFB y otras exoneraciones- registra incremento de 57.9% y representan el 35.5% del total liberado y las Donaciones se incrementan en 271.6% y tienen una representación de uno por ciento del total de recaudación liberada a septiembre de 2019.

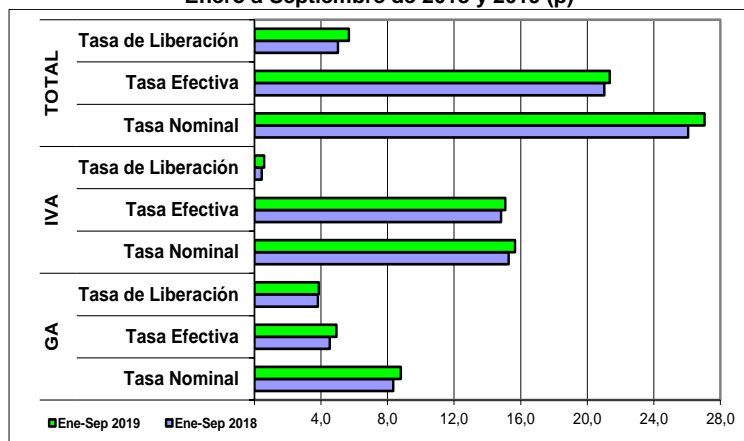
Dentro de los Acuerdos Preferenciales el ACE 36 referente al MERCOSUR representa el 42.7% del total de recaudaciones liberadas, seguida por los trámites acogidos a desgravación con la Comunidad Andina con el 16.4%, el ACE 66 referido al Acuerdo con México participa con el 3.0%, el ACE 22 Acuerdo con Chile alcanza al 1.2% y el resto de los acuerdos preferenciales representa menos del uno por ciento de la recaudación liberada entre enero y septiembre de 2019.

Las exoneraciones de YPFB al mes de septiembre de 2019 ascienden a 633 millones de bolivianos y registran incremento de 85.5% respecto a similar período de 2018 y representan el 22.0% del total de la recaudación liberada.

⁹ **Recaudación Liberada**, Es la recaudación que se deja de percibir debido al cumplimiento de acuerdos de desgravación arancelaria, como el Acuerdo de Complementación Económica N° 22 entre Bolivia y Chile (ACE 22); Acuerdo de Complementación Económica N° 66 entre Bolivia y México (ACE 66) a partir del 7 de junio de 2010; Acuerdo de Complementación Económica N° 36 entre Bolivia y MERCOSUR (ACE 36); Acuerdo de Complementación Económica N° 47 entre Bolivia y Cuba (ACE 47); Desgravación arancelaria a las importaciones de bienes originarios de la Comunidad Andina de Naciones (CAN) ; Acuerdo N° 2 de Alcance Parcial para la liberación y expansión del comercio intra regional de semillas entre Argentina, Bolivia, Brasil, Chile, Colombia, Paraguay, Perú y Uruguay-, con el 100% de preferencia arancelaria (AAPAG-2); y el Acuerdo Regional N° 4 Preferencia Arancelaria Regional -PAR 4- entre Argentina, Bolivia, Brasil, Chile, Colombia, Cuba, Ecuador, México, Paraguay, Perú, Uruguay y Venezuela. Actualmente éste Acuerdo se aplica a las importaciones de Bolivia con Chile y Cuba con el 12% de preferencia arancelaria otorgada por el país (AR PAR4); Acuerdo de Complementación Económica con Venezuela (ACEBOLVE); y la determinación de liberaciones impositivas autorizadas por el Ministerio de Economía y Finanzas Públicas, como las donaciones y las exoneraciones referentes a material monetario, bienes de uso militar y material bélico, material publicitario y otros.

Indicadores de Recaudación por Importaciones ¹⁰

**Tasa Efectiva, Tasa de Liberación y Tasa Nominal del GA, IVA y Total
Enero a Septiembre de 2018 y 2019 (p)**



La tasa efectiva de las recaudaciones por importación de mercaderías, a nivel general a septiembre de 2019 se incrementa en 0.32 puntos porcentuales, es decir, de una tasa efectiva de 21.03% registrada entre enero y septiembre de 2018 aumenta a 21.35% en similar período de 2019. La tasa efectiva del GA e IVA se incrementan en 0.40 y 0.26 puntos porcentuales respectivamente. Por el contrario, la tasa efectiva del ICE e IEHD disminuyen en 0.33 y 0.01 puntos porcentuales respectivamente.

La tasa de liberación del GA es de 3.86%, del IVA es 0.59%, del ICE es 0.01% y del IEHD es 1.22%, aspecto que determina incremento en 0.04 puntos porcentuales en el GA, aumento de 0.14 puntos porcentuales en el IVA y 0.48 puntos porcentuales en el IEHD. La Tasa de liberación del ICE no registra variación. Este comportamiento implica se registre entre enero y septiembre de 2019 tasa de liberación a nivel general 5.68%, con un incremento de 0.66 puntos porcentuales.

La tasa nominal de las recaudaciones aduaneras a nivel general es de 27.04%. El GA registró una tasa de 8.79%, el IVA 15.67%, el ICE 1.30% y el IEHD 1.27%. La tasa nominal del IVA registra incremento de 0.40 puntos porcentuales, la tasa nominal del GA crece en 0.44 puntos porcentuales y la tasa nominal del IEHD presenta incremento de 0.47%. Por el contrario, la tasa nominal del ICE disminuye en 0.33 puntos porcentuales a septiembre de 2019.

TASA EFECTIVA SEGÚN IMPUESTO

Enero a Septiembre de 2014 - 2019 (p)

Tipo de Impuesto	2014 Ene-Sep	2015 Ene-Sep	2016 Ene-Sep	2017 Ene-Sep	2018 Ene-Sep	2019 Ene-Sep
Porcentaje						
Total	20,59	21,77	20,90	21,19	21,03	21,35
GA	4,14	4,72	4,70	4,80	4,53	4,93
IVA	15,12	15,41	14,65	14,86	14,82	15,08
ICE	1,30	1,60	1,51	1,48	1,62	1,29
IEHD	0,04	0,04	0,05	0,05	0,06	0,05
Variación Absoluta						
Total	0,95	1,18	-0,87	0,29	-0,16	0,32
GA	0,00	0,58	-0,02	0,10	-0,27	0,40
IVA	0,68	0,30	-0,76	0,22	-0,04	0,26
ICE	0,28	0,30	-0,09	-0,03	0,15	-0,33
IEHD	-0,01	0,00	0,01	0,00	0,01	-0,01

TASA DE LIBERACIÓN SEGÚN IMPUESTO

Enero a Septiembre de 2014 - 2019 (p)

Tipo de Impuesto	2014 Ene-Sep	2015 Ene-Sep	2016 Ene-Sep	2017 Ene-Sep	2018 Ene-Sep	2019 Ene-Sep
Porcentaje						
Total	5,16	5,06	4,81	5,06	5,02	5,68
GA	3,48	3,53	3,88	3,86	3,82	3,86
IVA	1,11	0,60	0,48	0,52	0,45	0,59
ICE	0,04	0,17	0,04	0,04	0,01	0,01
IEHD	0,52	0,75	0,41	0,64	0,74	1,22
Variación Absoluta						
Total	0,51	-0,11	-0,25	0,25	-0,03	0,66
GA	-0,13	0,05	0,35	-0,02	-0,04	0,04
IVA	0,48	-0,51	-0,12	0,04	-0,07	0,14
ICE	0,03	0,12	-0,13	0,00	-0,03	0,00
IEHD	0,14	0,23	-0,34	0,23	0,10	0,48

TASA NOMINAL SEGÚN IMPUESTO

Enero a Septiembre de 2014 - 2019 (p)

Tipo de Impuesto	2014 Ene-Sep	2015 Ene-Sep	2016 Ene-Sep	2017 Ene-Sep	2018 Ene-Sep	2019 Ene-Sep
Porcentaje						
Total	25,75	26,83	25,71	26,25	26,05	27,04
GA	7,62	8,25	8,57	8,66	8,35	8,79
IVA	16,23	16,01	15,13	15,38	15,27	15,67
ICE	1,34	1,77	1,55	1,51	1,63	1,30
IEHD	0,56	0,80	0,46	0,69	0,80	1,27
Variación Absoluta						
Total	1,46	1,08	-1,12	0,54	-0,19	0,98
GA	-0,13	0,64	0,32	0,09	-0,31	0,44
IVA	1,15	-0,22	-0,88	0,25	-0,11	0,40
ICE	0,31	0,43	-0,22	-0,03	0,12	-0,33
IEHD	0,13	0,23	-0,34	0,23	0,11	0,47

¹⁰ Indicadores relacionados a la recaudación por importaciones:

Tasa Efectiva: Muestra el porcentaje que representa la recaudación aduanera respecto del valor CIF de Importación.

$$\text{Tasa Efectiva} = \frac{\text{Recaudación pagada}}{\text{Importación}} * 100$$

Tasa de Liberación: Muestra el porcentaje que representa la recaudación liberada del pago de tributos respecto del valor CIF de importación.

$$\text{Tasa de Liberación} = \frac{\text{Recaudación liberada}}{\text{Importación}} * 100$$

Tasa Nominal: Muestra el porcentaje que representa la recaudación potencial respecto del valor CIF de Importación.

$$\text{Tasa Nominal} = \text{Tasa Efectiva} + \text{Tasa de liberación}$$

NOTA METODOLÓGICA: La información de recaudaciones por importaciones esta compilada bajo el criterio de fecha de pago.

Consultas a: ADUANA NACIONAL – Unidad de Planificación, Estudios y Control de Gestión
Av. 20 de Octubre N° 2038 Teléfono 2152881 Fax 2116763 e-mail: gchavez@aduana.gob.bo

Aduana Nacional

Porque Bolivia Importa... ¡y Exporta!

